

**KOMMUNALA PENSIONÄRSRÅDET**

Plats: Lomma kommun, Stora Sessionssalen

Tid: 2023-05-10, klockan 09:00-11:58

**Ledamöter:**

Pia Johnson (S), Vice ordförande

Lena Svensson (C), Ledamot

Ida Alm (L), Ledamot

Rune Setthammar (S), Ledamot

**Representanter:**

Anette Jörgensen (SPF Bjered)

Gull-Britt Melvanus (SPF Bjered)

Eva Netterheim Abrahamsson (SPF Lomma)

Karin Assarsson (SPF Lomma)

Ulla-Stina Lundius (PRO Bjärred)

Ingegerd Lind (PRO Bjärred)

Bodil Wirén (PRO Lomma)

Jeanette Bengtsson (PRO Lomma)

Åke Björkman (Representant S)

**Övriga deltagare:**

Samuel Dahlman, Nämndsekreterare

Ajsela Music, Socialchef

Viktoria Nyman, Enhetschef för myndighet HVO §§ 9, 11

Monica Jönsson, Biståndshandläggare §§ 9, 11

Elinor Jamshid, Biståndshandläggare §§ 9, 11

Helena Gangefors, Medicinskt ansvarig sjuksköterska §§ 13–14

Jeanette Brink, Demenssjuksköterska § 12

Rune Netterlid, 2:e vice ordförande i samhällsbyggnadsnämnden §§ 14–15

Utses att justera: Karin Assarsson

Justeringens plats och datum: Digital justering, 2023-05-24

Paragraf: § 9 - § 16

Protokollet har justerats av:

Sekreterare Samuel Dahlman

Ordförande Pia Johnson

Justerande Karin Assarsson

---

**Justerande**

Protokollet har justerats digitalt

**Utdragsbestyrkande**

KPR § 9

## Val av justeringsperson

### **Beslut:**

Kommunala pensionärsrådet beslutar följande:

- Kommunala pensionärsrådet väljer Karin Assarsson att jämte vice ordförande Pia Johnsson digitalt justera protokollet

---

**Beslutet expedieras till:**

KPR § 10

## Återkoppling av föregående protokoll

### Ärendebeskrivning

Annette Jörgensen uppmärksammar att på sida 13 i föregående protokoll lyfts projektet "Seniorer i skolan" och önskar ge en återkoppling under dagens möte. Vice ordförande Pia Johnson svarar att återkopplingen kan ske under § 16.

Annette Jörgensen noterar att besvarande av förmötets frågor ofta kommer väldigt sent i dagordningen, och önskar att denna punkt ska behandlas tidigare under möten. Därtill berömmar Annette föregående protokoll, specifikt informationen om kvalitetsuppföljning, eftersom detta bidrar till en viktig kunskapsinhämtning. Annette önskar dock att protokollen skrivs mer pedagogiskt i framtiden.

Gull-Britt Melvanus lyfter att det på sida tre står att samtliga nämnder har en stående punkt där meddelandena anmäls till nämnden och frågar hur nämnderna arbetar med protokollen från kommunala pensionärsrådet. Åke Björkman svarar att protokollen inte lyfts på nämnderna. Rune Setthammar tillägger att eftersom protokollen endast skickas med som information så tas dessa inte upp och om man har en särskild fråga som man vill lyfta så behöver man nog vända sig till en högre instans. Sekreterare Samuel Dahlman säger att sättet vi expedierar protokoll på idag gör att bara vissa nämnder får ta del av protokollen. Samuel ser till att expediera punkter till relevanta nämnder, men poängterar att det sedan är upp till politikerna att läsa protokollen och lyfta frågor som tas upp i dessa.

Annette Jörgensen anser att kommunen borde i sitt arbetssätt ta bättre vara på seniorerna som resurs för kunskapsinhämtning. Annette menar att man i dagsläget märker att information och synpunkter inte når fram och önskar därför att fler politiker närvarar på rådets sammanträden. Vice ordförande Pia Johnson svarar att närvaro på rådets sammanträden, likt på nämnderna, är frivillig, men att sekreterare Samuel Dahlman kan skicka information till relevanta nämnder i form av protokollsutdrag.

### Beslut:

Kommunala pensionärsrådet beslutar följande:

- Kommunala pensionärsrådet godkänner återkoppling av föregående protokoll.

---

### Beslutet expedieras till:

KPR § 11

## **Information: Biståndshandläggning inom myndigheten på socialförvaltningen**

### **Ärendebeskrivning**

Enhetschef för myndighetsutövningen HVO Viktoria Nyman samt biståndshandläggarna Elinor Jamshid och Monica Jönsson har bjudits in till kommunala pensionärsrådet för att informera om hur biståndshandläggningen inom socialförvaltningen går till och vilka politiska riktlinjer som finns att förhålla sig till.

Viktoria Nyman inleder med att säga att de träffar personer med olika sjukdomar som behöver stöd. Detta kan vara före detta patienter från sjukhuset som efter sin hemkomst behöver extra stöd, men även personer som kan behöva stöd framöver. Vidare berättar Monica Jönsson att de idag jobbar i team där olika yrkeskategorier samverkar. Den här samverkan sker primärt med slutenvården där de bjuder in de som behövs för att tillgodose patientens behov. Elinor Jamshid tillägger att alla biståndshandläggare har sina egna ansvarsområden, vilka är geografiskt uppdelade. Tre personer ansvarar för Lomma och två personer ansvarar för Bjärred.

Monica Jönsson fortsätter och beskriver utredningsprocessen. I denna process utgår man från individens behov i centrum (IBIC) där man jobbar med strukturerad behovshämtning. Detta innebär att man i utredningen försöker få med så mycket information som möjligt avseende individens bakgrund och behov genom att inhämta underlag från läkare, arbetsterapeut och sjukgymnast. Monica menar att den här gedigna informationsinsamlingen är väldigt givande både för utredningsarbetet och omvårdspersonalen. Efter beslut så skapar utförandeverksamheterna en genomförandeplan som baseras på biståndshandläggarnas bedömning och beviljade insatser.

Elinor Jamshid beskriver därefter de insatser som utförs utifrån rådande riktlinjer. De insatser som lyfts kategoriseras som *"i hemmet"*, *"utanför hemmet"* och *"biståndslösa insatser"* (se bilaga A § 11 för mer detaljerad information). Elinor informerar om att insatsen som benämns *"avlösning utanför hemmet"* vänder sig till anhöriga som behöver avlastning om de exempelvis har en partner som gör att de inte kan sova om nätterna. I så fall erbjuds den stöttande partnern avlastning i form av möjligheten att befinna sig på ett boende i en vecka för att återhämta sig. Elinor tillägger att för att få ta del av dagverksamhet för kognitiv sjukdom så krävs en demensdiagnos, men att de biståndslösa insatserna inte är något som man fattar beslut om så dessa kan man frivilligt ta del av.

Gull-Britt Melvanus lyfter en diskrepans mellan att följa generella riktlinjer när man ska fatta individuella beslut och frågar hur väl riktlinjerna stämmer överens med de beslut som fattas. Monica Jönsson svarar att det är en individuell bedömning, men att visa behov kräver att man frångår riktlinjerna. Socialchef Ajsela Music poängterar att alla beslut som fattas kan överklagas till förvaltningsrätten och att detta gör att invånare kan känna sig trygga eftersom det finns granskningsinstanser som ser till att kommunen agerar korrekt. Gull-Britt frågar vilka biståndsbeslut

KPR § 11 (fort.)

det är som oftast överklagas. Viktoria Nyman svarar att det oftast rör sig om beslut om avslag för korttidsvistelse på särskilt boende. Viktoria tillägger att eftersom alla ansökningar är individuella bedömer man utifrån det individuella behovet och ser vad man kan bevilja utifrån riktlinjer. Behoven går därför ibland före riktlinjerna.

Jeanette Bengtsson belyser att den psykosociala tryggheten är viktig att ta i beaktning och nämner att det finns personer som kanske klarar av att gå upp på natten, men att de trots detta kan känna sig otrygga under nattetid. Jeanette frågar därtill hur man ser på den psykosociala tryggheten och hur stor denna dignitet är när man fattar beslut. Viktoria Nyman svarar att hon har dagliga möten med ledningsgruppen och förvaltningen där man ofta pratar om hur man kan arbeta förebyggande och hälsofrämjande. Viktoria tillägger att man inte längre har den typ av välfärd som fanns för tio år sedan och att man därför måste hitta nya sätt att bemöta otryggheten. I det framtida arbetet handlar mycket om att identifiera vad som skapar oro och hur man kan minska detta. Monica Jönsson lyfter vikten av att lämna hemmet och möta andra, vilket man också uppmuntrar vårdtagarna till.

Gull-Britt Melvanus understryker att otryggheten kan vara stor på grund av de psykiska förändringar som sker när man blir äldre och att det är viktigt att detta tas i beaktning. Elinor Jamshid svarar att trygghetskänsla är en del av arbetet med IBIC. I första hand ser man om man kan göra eller förändra något för att tillgodose en trygghetskänsla i hemmet. Om detta inte kan tillgodoses så kanske man gör bedömningen att flytt till särskilt boende hade ökat tryggheten. Elinor framhäver att det, som tidigare nämnts, rör sig om individuella bedömningar, men att trygghetsfaktorn är lika stor som de andra bedömningsfaktorerna.

Gull-Britt Melvanus betonar att den psykosociala faktorn kommer bli viktigare allteftersom befolkningen blir äldre. Ajsela Music svarar att detta är något som diskuteras återkommande där förslag om trygghetsboende har nämnts. Detta skulle innebära en byggnad med privata boenden högre upp och restauranger och andra aktiviteter på lägre våningsplan. Tanken är att ett sådant boende skulle bryta ensamheten och agera förebyggande för otrygghetskänslor samtidigt som man får ha ett eget boende. Ajsela fortsätter och säger att förvaltningen är medvetna om behovet, men att detta i grund och botten är ett politiskt beslut. Pia Johnson tillägger att Lomma kommun äger väldigt lite mark och att det därtill är ett förhandlingsarbete med privata markägare innan man har möjlighet att bygga trygghetsboenden.

Gull-Britt Melvanus frågar hur tungt variabeln ålder väger i den individuella bedömningen och vid beslut om särskilt boende. Viktoria Nyman svarar att man utgår från kvarboendepincipen, vilken innebär att personer ska bo hemma så länge som möjligt och så länge de vill. I bedömningen är sedan bland annat ålder och otrygghet faktorer som tas i beaktning, men för ett beslut om placering i särskilt boende krävs ett omfattande vård- och omvårdnadsbehov. Viktoria återkopplar slutligen till den tidigare diskussionen om trygghetsboenden och säger att enheten för myndighetsutövning signalerar de behov som de ser när folk ansöker och kan därför påverka förvaltningen utifrån de behov som noteras.

KPR § 11 (fort.)

**Beslut:**

Kommunala pensionärsrådet beslutar följande:

- Kommunala pensionärsrådet har tagit del av informationen.

---

**Beslutet expedieras till:**



---

# HVO Myndighet

# Målgrupp

- ▶ Alla kommuninvånare, majoriteten är över 65 år
- ▶ Personer med kognitiv sjukdom
- ▶ Personer med somatisk sjukdom/ar
- ▶ Personer med både somatiska och kognitiv sjukdom
- ▶ Personer på sjukhus, i hemmet, på våra boenden eller på korttidsboende
- ▶ M.fl.



# Vi samverkar med:

- ▶ Multiprofessionella team runt den enskilde:
  - arbetsterapeut, fysioterapeut, sjuksköterska, biståndshandläggare och personal inom hemtjänsten
- ▶ Primärvården och slutenvården
- ▶ Anhöriga
- ▶ Individ-och familjeomsorgen
- ▶ LSS
- ▶ M.fl.

# Våra områden

## Lomma

Solberga – Alexandra

Hamnen – Moa

City – Elinor

## Bjärred

Centrum – Lena

Omkretsen – Anna

SÄBO – Anne

Kognitivt stödteam – Monica

SVU – Arlinda och David

Biståndshandläggare för **ordinärt boende och särskilt boende** möter i huvudsak den enskilde i det egna hemmet. Andra platser som vi också möter den enskilde är exempelvis på särskilt boende och korttidsvistelse.

**SVU** arbetar i huvudsak i Mina planer och den enskilde vistas då i de flesta fall på sjukhus och har då kontakt per telefon. Möten sker också med den enskilde på plats på korttidsenheten vid uppföljningar

# Utrednings processen

- ▶ **IBIC – Individens Behov I Centrum:**
  - - Dokumentationssystem baserat på fasta livsområden
  - - Strukturerad behovsbedömning utifrån den enskildes behov
- **Andra underlag:**
  - - Läkarintyg eller bedömningar av andra professioner (ex arbetsterapeut) inhämtas utredningsprocessen vid behov
- **Efter beslut:**
  1. - Genomförandeplan görs av utförarverksamheterna utifrån vår behovsbedömning och beviljade insatser

# Våra insatser utifrån riktlinjer

## I hemmet

Omvårdnad: personlig hygien, duscha, toalettbesök, förflyttningar, klädsel, måltider, måltidshjälp, tillsynsbesök, hushållssysslor, social tid m.m.

Service: Tvätta, städa, handla

Matdistribution

Trygghetslarm

Ledsagning

Avlösning i hemmet

## Utanför hemmet

Avlösning utanför hemmet

Dagverksamhet

Korttidsvistelse

Boende på särskilt boende

## Biståndslösa insatser

Mötesplats Lomma och Bjärred

Anhörigstödet

Träffpunkten Lomma och Bjärred

Kontakt med kognitiva stödteamet

KPR § 12

## **Fokusområde: Demensstrategin**

### **Ärendebeskrivning**

Demenssjuksköterska Jeanette Brink har bjudits in till kommunala pensionärsrådet för att berätta om kommunens demensstrategi vid misstanke om eller uppvisad demens.

Jeanette Brink inleder med att informera om orsakerna bakom demens. Vidare förklarar Jeanette att strategin riktar sig mot de som jobbar i kommunen och hur de ska möta personerna med misstänkt eller uppvisad demens. Därtill finns det en nationell strategi från 2018 som visar hur man ska arbeta med demenssjuka personer. De senaste åren har man dessutom blivit bättre på att uppmärksamma och utvärdera kognitiva sjukdomar. Eftersom hög ålder är den största orsaken till kognitiv sjukdom, samtidigt som åldrande även medför psykologiska förändringar, ställer detta krav på hur demenssjuksköterskorna ska jobba och mäta för att faktiskt se till att det är just demens det rör sig om.

Vidare berättar Jeanette Brink om hur man ska möta de personer som får svåra symptom i form av beteendemässiga och psykiska symptom vid demens (BPSD). 80% av demenssjuka personer får svåra symptom, vilka kan hålla på under både en kortare och en längre period. Detta är svårt för den drabbade så väl som anhöriga och, för att de ska må bättre, krävs en hel del från omvårdnadspersonalen. Undersköterskorna träffar vårdtagarna och dessa tillfrågas när Jeanette tar fram en behandlingsplan eftersom undersköterskorna vet vad som får personen att må så bra som möjligt.

Jeanette Brink lyfter att det är svårt att få kontakt med primärvården så att man får kännedom om personer med kognitiv sjukdom, och försöker därför jobba aktivt med primärvårdare. Därtill finns det utmaningar gällande kompetensen kring demens och kognitiv sjukdom. För att bemöta detta erbjuds två halvdagsutbildningar för all personal. Jeanette berättar vidare att man inom hemtjänsten arbetar med direkthandledning, vilket innebär att man hittar sätt att motivera vårdtagaren till att ta emot hjälp.

Därefter informerar Jeanette Brink om hur processen går till från dess att misstänkt demens uppmärksammas till mötet med den drabbade. Först informerar enhetschef inom hemtjänsten om att det finns en problematik i form av tecken på kognitiv sjukdom. Därefter är det viktigt att sjuksköterskorna kan avsätta tid för att träffa personen. Vid träff så ligger fokus på det som funkar bra hos vårdtagaren. Ibland måste även personalen lyftas eftersom de kan känna att de inte gör ett bra jobb om de exempelvis inte lyckas få vårdtagaren att duscha.

Vad gäller anhöriga berättar Jeanette Brink att en nationell strategi för bemötandet av dessa togs fram under sommaren 2022. Strategin lägger stort fokus på ett respektfullt och samarbetsbaserat

KPR § 12 (fort.)

arbetsätt. Vid direkthandling observerar sköterskan hur vårdtagaren agerar, hur personalen agerar och reflekterar sedan över vad som fungerar väl. Lomma kommun har börjat med detta arbete under våren 2023 och Jeanette menar att det har inneburit ett positivt resultat i form av ett lugnare arbetsätt. Jeanette poängterar att det däremot finns en svårighet i att få sin arbetsgrupp att jobba på samma sätt. Efter att en handlingsplan har tagits fram för en viss individ kan man därför behöva ha handledning inom gruppen för att poängtera vad man måste tänka på när man besöker vårdtagaren.

Jeanette Brink informerar därefter om att hon, tillsammans med biståndshandläggare Monica Jönsson, sitter i en handläggningsgrupp som därtill arbetar med yngre personer i 50- och 60-årsåldern med kognitiva sjukdomar. Jeanette och Monica gör gemensamma besök för att reflektera kring hur vården bäst utformas då deras behov skiljer sig åt från äldre personer med kognitiva sjukdomar.

Slutligen understryker Jeanette Brink vikten av att hon får kännedom om misstänkt eller påvisad kognitiv sjukdom så att hon kan göra hembesök. Ansvar för utredning ligger nämligen hos primärvården och specialistklinik så det krävs en god kommunikation mellan de olika instanserna.

Gull-Britt Melvanus poängterar att det är vanligt att man som äldre blir mer glömsk och undrar var gränsen går för när vårdinstanser behövs. Jeanette Brink svarar att ett riktmärke är att personen ska ha haft minst två symptom i sex månader och att problemen har blivit så påtagliga att de går ut över en själv eller ens partner.

Annette Jörgensen berömmar det arbete som har påbörjats och menar att det är beundransvärt eftersom detta är ett av de tyngsta och svåraste områdena inom hälsa och sjukvård samtidigt som det betyder mycket för de anhöriga.

Gull-Britt Melvanus ber om ett förtydligande huruvida den första instansen är primärvården. Jeanette Brink svarar att det är korrekt och att hon själv träffar patienter först efter utredning. Jeanette tillägger att det är viktigt att dessa känner sig trygga och då behöver hon hitta strategier, i form av exempelvis promenader, för att nå fram till dem.

Eva Netterheim Abrahamsson frågar om det bryter mot sekretess om personal rapporterar tecken på demens hos en person som bor ensam. Jeanette svarar att personalen alltid måste fråga om man får ta kontakt med ett team för att ge hjälp och väldigt sällan tackar en vårdtagare nej. Socialchef Ajsela Music tillägger att det inte finns sekretess inom organisationen för man jobbar gemensamt. Däremot kan man inte tvinga någon att ta hjälp för kognitiv svikt. Det handlar om att föra en dialog med vårdtagaren med fokus att hjälpa individen.

Gull-Britt Melvanus frågar hur forskningen ser ut gällande demensvård och bromsmedicin. Jeanette Brink svarar att det finns två större studier angående vaccination mot demens. Syftet med detta läkemedel är att hämma inflammationsprocessen som gör att hjärnceller bryts ner. Läkemedlet är nära lansering i USA, men är fortsatt dyrt. Därtill lyfter Jeanette att personer med funktionsnedsättningar åldras snabbare och i bedömningen av dessa jobbar man därför med tidiga tecken, varpå Jeanette ska utbilda personal inom kognition. Slutligen nämner Jeanette att man kan ta

KPR § 12 (fort.)

blodprov i Lund för att se om personer har Alzheimers, vilket kan hjälpa till vid identifiering av tidiga tecken och det förebyggande arbetet.

**Beslut:**

Kommunala pensionärsrådet beslutar följande:

- Kommunala pensionärsrådet har tagit del av informationen.

---

**Beslutet expedieras till:**

KPR § 13

## Besvarande av förmötets frågor

### Ärendebeskrivning

Kommunala pensionärsrådet har fått in ett antal frågor från seniorföreningarna.

- *Hemtjänstlarm utomhus? Vad händer om en vårdtagare ramlar omkull utomhus och det inte går att larma? (Se artikel från Lund). Återkoppling till "Vardagshjälten".*

Vice ordförande Pia Johnson svarar att dagens hemtjänstlarm endast kan användas i hemmet. Kommunen strävar efter det system som finns i Lund, men detta kan inte integreras med Lomma kommuns system i dagsläget. För att kunna övergå till ett nytt system måste alltså hela systemet som används idag bytas ut eftersom detta inte är korrigerbart. Gull-Britt Melvanus frågar om detta framför allt är en kostnadsfråga. Socialchef Ajsela Music svarar att eftersom ingen har rapporterat att dagens system upplevs som ett problem har frågan inte prioriterats. Rune Setthammar frågar vem som fattar beslut om system för hemtjänstlarm. Ajsela Music svarar att om man inte kan fatta beslut om detta inom rådande budgetramar så är det socialnämnden som fattar beslutet. Ajsela tillägger att varje år finns det utrymme inom budget för utveckling och modernisering, men detta avser ofta mindre investeringar. Ajsela understryker slutligen att om behovet kan tillgodoses med befintligt system så har Lomma kommun inget ansvar att byta ut systemet, men att detta inte betyder att man inte siktar på att förbättra saker.

Jeanette Bengtsson ber om återkoppling gällande Vardagshjälten. Socialchef Ajsela Music svarar att det finns förbättringspotential och att information och implementering kunde gått till på ett bättre sätt. Avdelningschef för hemtjänsten ska sätta sig med Vardagshjälten och diskutera kvalitet och förväntningar.

- *Kommunens lokaler till föreningsaktiviteter? Räcker de till? Evakueringsplaner, finns det? Städningen av lokalerna? Philip Åkerberg?*

Städcontroller och fastighetsadministratör Katarina Ehnroth har inkommit med följande skriftliga svar gällande städning av lokaler:

Gäller det lokaler som föreningarna hyr ut vid varje tillfälle så grundstädas dessa via vårt lokalvårdsavtal (exempelvis Dansrotundan). Våra samlingslokaler städas tre gånger per vecka. Det är inte helt enkelt att beskriva om man inte är insatt i avtalet eftersom varje lokaltyp har en särskild programtyp som styr hur ofta man utför de olika momenten. Sedan finns det hyresavtal där föreningar hyr lokal permanent, där ingår inte städning (brottarklubben, föreningar som har hyresavtal i Medborgarhuset exempelvis). Då finns det ett hyresavtal som reglerar detta. Om man sedan hyr Dansrotundan tex för en aktivitet så ingår det att man utför viss städning, att torka av bord och köket, tömma sopor mm. Det framgår av bekräftelsen som kontaktcentrum skickar ut. Är man



KPR § 13 (fort.)

missnöjd med hur föregående gäst har städat så kan man lämna klagomål till kontaktcentrum. Om man däremot är missnöjd med den grundstädning som kommunen utför så kan man vända sig till samhällsbyggnadsförvaltningen. Philip Åkerberg är en av våra trygghetsvärdar, men han har inget med städningen att göra vad jag vet.

Vice ordförande Pia Johnson svarar att evakueringsplaner finns skyltade i lokalerna och att det är upp till hyresgästen att ansvara för att evakuering ska fungera.

Bodil Wirén lyfter att hon har påpekat för fastighetsansvarig att man saknar Wi-Fi på dansrotundan och att detta har utlovats länge. Bodil tillägger att solen blir besvärlig i dansrotundan under eftermiddagen och att även detta skulle ha åtgärdats. Eva Netterheim Abrahamsson tillägger att städskrubben var låst på dansrotundan och att det därför inte gick att städa efter sig.

Tillförordnad kultur- och fritidschef Moa Briem har inkommit med följande skriftliga svar gällande kommunens lokaler till föreningsaktiviteter:

Vi jobbar utifrån en lokalbehovsplan som ses över varje år. När det gäller samlingslokaler så är behovet väl tillfredsställt medan i den södra kommundelen finns det behov av en ny idrottsplats.

- *Kvalitetsarbetet inom äldreomsorgen bör vara tydligt och enkelt. Ranking efter parametrar, som följs upp med analys.*

Jeanette Bengtsson förtydligar frågan och säger att hemtjänstindexet inte innehålla allt för många parametrar och att det är viktigt att det är enkelt för medborgare att se hur kommunen ligger till. Socialchef Ajsela Music svarar att hon förstår ambitionen, men att rådet blev informerade om hemtjänstindexet på föregående mötet och att man redan nu har möjlighet att jämföra Lomma kommun med andra kommuner.

- *Kommunens inställning och policy till volontärer, som tex "Seniorer i skolan"*

Enhetschef för förebyggande och öppen verksamhet Ulrika Hjelm Clausen har inkommit med följande skriftliga svar:

Den förebyggande hälsofrämjande verksamheten har ett gott samarbete med frivilliga, organisationer samt civilsamhället. För att nämna några samarbetar vi med Röda Korset, SBF, PRO, Rotary samt Lomma och Bjärreds församling. Gällande fysisk aktivitet för seniorer samarbetar vi bl.a. med Friskis&Svettis, Paddel Bjärred, Tennisklubben, Frontier samt Örestads golfklubb. Vi har aktiva volontärer som underhåller med musik i "Gummibandet", "Gemensam Jul" som anordnar jul- och sommarfester för att förhindra ensamhet men även frivilliga som vi arrangerar musikquiz med varje vecka. Nämnas kan också en frivillig som varje vecka cyklar vid sidan om med boende på Särskilt boende sommar och vår. Vid vintertid byter han ut den aktiviteten mot tidningsläsning på boendet i stället. Ovan är lite exempel för att beskriva samarbetet, och det finns så klart fler – både samarbetspartners och aktiviteter. Under pandemin startade vi upp Volontärbanken tillsammans med UKF och KC. Vi har ett fåtal aktiva volontärer kvar där men tänker nu försöka att eftersöka fler

KPR § 13 (fort.)

med engagemang. Möte är bokat tillsammans med UKF och KC i början av maj månad för vidare planering.

Gull-Britt Melvanus påpekar att de som är involverade i kommunens volontärverksamhet är jätteduktiga, men menar att om kommunen är intresserade av volontärer bör man bli bättre på avtackning när en volontär har avslutat ett projekt.

Annette Jörgensen ber sekreterare Samuel Dahlman att skicka ut Ulrika Hjelm Clausens svar via e-post.

Gull-Britt Melvanus frågar om volontärer är försäkrade av kommunen. Lena Svensson svarar att frivillighetsarbete har tagits upp i funktionshinderrådet och att frågan om försäkring ska kollas upp. Annette Jörgensen tillägger att de som är medlemmar i SPF som utför volontärarbete skyddas av SPF:s försäkringar. Gull-Britt Melvanus svarar att vissa volontärer inte är medlemmar i en förening, utan att vissa gör detta som privatperson. Vice ordförande Pia Johnson hänvisar till kommunjurist Peder Severin om man önskar ett förtydligande.

- *Önskar uppflyttning av våra punkter på dagordningen.*

Vice ordförande Pia Johnson svarar att dagordningen sätts utifrån deras önskemål och att om man önskar att frågorna kommer tidigare ser vi till att det blir så. I planering av dagordning behöver man dock ta hänsyn till de tjänstemän som bjuds in och därför kan vissa ärenden behöva behandlas tidigare än andra för att tjänstemännen ska kunna närvara.

- *Vi önskar att biståndshandläggaren klarlägger, vilka riktlinjer kommunens socialnämnd har fastslagit för dem att förhålla sig till när beslut ska fattas*

Detta har behandlats under dagens möte.

- *Vi önskar fler antal möten under året. Förslag att mötena ökas med två per år, dvs tre på våren och tre på hösten. Möten i annan lokal så att vi har "runda bords" möten i stället för podiet kontra åhörare.*

Vice ordförande Pia Johnson svarar att det rådet platsbrist i kommunhuset och att det därför är svårt att hitta lokaler för extra möten. Socialchef Ajsela Music instämmer och säger att det är svårt även för tjänstemän att hitta lediga lokaler. Jeanette Bengtsson önskar att mötena ska bli mer jämställda i mindre lokaler runt ett gemensamt bord. Gull-Britt Melvanus tillägger att det är svårt att höra vad som sägs i Stora Sessionssalen eftersom lokalen är så stor, men att det har varit bra att frågor har upprepats under dagens möte. Annette Jörgensen poängterar att anledningen till att frågan lyfts är just för att man hör varandra dåligt, medan önskemålet om fler möten kommer från en ambition om ytterligare kunskapsinhämtning. Vice ordförande Pia Johnson svarar att det är svårt att åstadkomma under det här året på grund av den kommande flytten, men att man tar med sig önskemålet.

- *Vi förväntar oss att alla nämnderna är representerade under våra KPR möten.*

KPR § 13 (fort.)

Vice ordförande Pia Johnson svarar att närvaro är frivillig på sammanträdena, men att de olika politiska grupperna kan uppmana sina partikollegor att närvara.

**Beslut:**

Kommunala pensionärsrådet beslutar följande:

- Kommunala pensionärsrådet har tagit del av informationen.

---

**Beslutet expedieras till:**

KPR § 14

## Information: Avvikelseåtgärder

### Ärendebeskrivning

Medicinskt ansvarig sjuksköterska (MAS) Helena Gangefors har bjudits in till kommunala pensionärsrådet för att berätta om avvikelseåtgärder inom äldreomsorgen.

Helena Gangefors inleder med att informera om att kommunen är lagstadgad att ha en MAS och dennes uppdrag är att se till att kommunen har rutiner och riktlinjer som följer lagen. Detta görs genom kommunens avvikelssystem som alla har tillgång till, även kommuninvånarna. Personalen når systemet internt och registrerar händelser som inte går rätt till i systemet. Om kommuninvånare har synpunkter på något som går fel till så nås systemet på Lomma kommuns hemsida. Det är cirka 900 avvikelser per år som rapporteras. Majoriteten av dessa rapporteras av kommunen själva och den absolut vanligaste avvikelsen är att personal inte har överlämnat läkemedel på rätt sätt.

Helena Gangefors påpekar att eftersom hon arbetar som distriktssköterska så arbetar hon under hälso- och sjukvårdslagen (HSL). Avvikelser under HSL blir Lex Maria-ärenden och det är dessa som Helena utreder och bedömer. Kvalitetsstrategerna Karin Johansson och Maria Löf som bjöds in till rådet i februari 2023 utreder i sin tur Lex Sarah-anmälningar, det vill säga anmälningar rörande missförhållanden.

Helena Gangefors fortsätter och understryker att patientsäkerhet är det absolut viktigaste och att såväl medicinsk personal, förvaltningschefer och politiker ska identifiera risker och ha patientsäkerhet i fokus. Helena menar att man ska vara glad att så många avvikelser rapporteras för det betyder att personalen vet om att detta måste göras när någonting går fel.

Helena Gangefors beskriver därefter händelseförloppet från det att en avvikelse rapporteras. När en avvikelse har registrerats går Helena igenom händelsen och har samtidigt tillgång till alla olika hälsosystem i Lomma kommun. Helena menar att kommunen har en god spårbarhet tack vare de många olika systemen. Som MAS har hon tillgång till hälso- och sjukvårdsjournal, social dokumentation, arbetsverktyg som registrerar när personal överlämnar läkemedel, ordinationsverktyget i vilket patienter får sina recept, samt läkares journaler om patienten samtycker.

Helena Gangefors gör sedan en sammanvägd bedömning gällande vad i händelseförloppet som har brutit. Om det beror på otydliga riktlinjer eller rutiner har Helena en skyldighet att förbättra dessa åt personalen. Helena menar däremot att avvikelserna oftast beror på att personal har otillräcklig kunskap om lagar, riktlinjer och rutiner, men understryker att den mänskliga faktorn och en stor mängd anledningar kan förklara varför något inte har gått enligt förväntan. Helena Gangefors utgår ifrån den riskmatris som Socialstyrelsen har gett ut till alla medicinskt ansvariga sjuksköterskor. Utifrån denna ska hon bedöma om det finns risk för, eller om det har skett, en vårdskada. När

KPR § 14 (fort.)

ärendet registreras i avvikelshanteringssystemet ska Helena därtill noggrant avgöra hur betydande skadan är enligt skalan *mild*, *måttlig* eller *allvarlig*. Helena ska slutligen bedöma sannolikheten att samma avvikelse sker igen på skalan *dagligen* till *mycket sällan*.

Vidare informerar Helena Gangefors att om ärendet avser en allvarlig händelse så signalerar systemet att avvikelsen bör utredas vidare. I så fall ska hon skicka en Lex Maria-anmälan till Inspektionen för vård och omsorg (IVO), men måste innan dess vidta åtgärder. Dessa ska vara omedelbara åtgärder och organisationen måste förändras så att avvikelsen inte sker igen. Det finns riktlinjer som visar hur man på ett strukturerat sätt ska ändra i organisationen, men IVO kräver andra åtgärder än att bara förändra en rutin. Slutligen berättar Helena att kommunen ansågs hade vidtagit korrekta och nödvändiga åtgärder gällande de fyra Lex Maria-anmälningar som skickades in 2022. I dagsläget har man skickat in en Lex Maria under 2023 och inväntar svar från IVO gällande huruvida åtgärderna är korrekta eller tillräckliga.

Gull-Britt Melvanus undrar vilken typ av frågor som man skickar till IVO. Helena Gangefors ger ett exempel på en patient som inte hade fått insulin, varpå hon besökte patienten, gav insulin och kontaktade läkare. Åtgärden för att förhindra att detta skulle ske igen blev att höja kunskap hos personal om allvaret gällande insulingivning. Eftersom detta inte hade registrerats som en avvikelse i systemet, och istället hade hamnat hos en enhetschef utan kunskap om avvikelshantering, gjordes en IVO-anmälan för ytterligare utredning. Till följd av anmälan skapades ett introduktionsprogram för enhetschefer samt skivrarstugor där medarbetare har möjlighet att träffa Helena Gangefors eller kvalitetsstrategen en gång i månaden för att få hjälp med ärendehantering. På så sätt ökar kvaliteten och patientsäkerheten.

Annette Jörgensen nämner att när rådet tidigare har tagit upp avvikelser har det uppfattats som att man kan få fram en sammanställning av inkomna avvikelser och vidtagna åtgärder. Annette önskar att rådet ska få en avvikelserapport två gånger om året som visar avvikelser och åtgärder. Helena Gangefors svarar att det är möjligt att på ett enkelt sätt ta fram statistik över avvikelser, men för att kunna rapportera vidtagna åtgärder krävs det att man går in i varje enskilt ärende. Socialchef Ajsela Music tillägger att rådet kan få en presentation under hösten gällande inkomna avvikelser, där Helena redovisar avvikelser som faller under hälso- och sjukvårdslagen och Ajsela redovisar avvikelser som faller under socialtjänstlagen. Om man därutöver är intresserad av en fördjupning kan man ta del av kvalitetsberättelsen.

Eva Netterheim Abrahamsson frågar om de cirka 900 årliga inrapporterade avvikelserna och huruvida det är återkommande eller helt olika ärenden. Helena Gangefors svarar att det är 900 olika ärenden.

KPR § 14 (fort.)

**Beslut:**

Kommunala pensionärsrådet beslutar följande:

- Kommunala pensionärsrådet har tagit del av informationen.

---

**Beslutet expedieras till:**

KPR § 15

## Information från nämnderna

### Ärendebeskrivning

Andre vice ordförande för samhällsbyggnadsnämnden Rune Netterlid har bjudits in för att informera om arbetet inom samhällsbyggnadsnämnden och lämnar en redogörelse gällande pågående projekt inom kommunen. För mer information om projekten än vad som beskrivs nedan, se bilaga A § 15.

Rune Netterlid går igenom följande projekt:

- **Våtmark på Löddesnäs** – Detta är en miljöåtgärd för att främja artrikedomen och öka tillgången till grundvatten. Våtmarken har ett maximalt djup på 80 cm och är belägen vid Holländarehusvägen.
- **Lillevången** – Efter att kommunen fick färre barn än prognostiserat gjorde man om Bildrike förskola till ett LSS-boende. I dagsläget har ett flertal hyresgäster redan flyttat in.
- **Idrottshall Rutsborg** – Hallen har använts i ungefär en månad och kommer med tillhörande basketplan och boulebana. Lokalen är utrustad med solceller. Projektet kostade 60 miljoner kronor.
- **Bjärehovskolan** – Projektet kostade 116 miljoner kronor. Gull-Britt Melvanus frågar vad som kommer hända med det rivna området. Rune Netterlid svarar att det pågår en utredning angående hur hela Bjärehovsområdet ska nyttjas.
- **Långa bryggan** – Bryggan har gjorts bredare eftersom fotgängare och restaurangens flakmoped tidigare hade svårt att mötas. Därtill har bryggan höjts något för att minska vågornas påverkan och därmed öka livslängden. Projektet har en budget på 22 miljoner kronor.
- **Bjärreds torg** – I dagsläget har folk börjat flytta in i de nya husen, men verksamheterna på bottenplan har inte startat ännu. Det är framför allt seniorer som har flyttat dit. Gällande radhuset på tre våningar så har inflyttning inte ännu påbörjats. Gull-Britt Melvanus frågar om alla lägenheter har sålts. Rune Netterlid svarar att så är fallet. Rune tillägger att man förutsätter att de flesta som flyttar in kommer komma från Lomma och Bjärred, vilket i sin tur frigör villor som barnfamiljer kan flytta till. Gull-Britt Melvanus frågar vad som händer med Vikingavägen. Rune svarar att kulturhusets placering inte ännu är färdigställt och att uppfattningarna skiljer sig åt mellan partierna. Vissa vill att kulturhuset ska placeras vid Vikingavägen medan andra vill att det ska placeras vid återvinningsstationen eller mot Bjärreds vångar. Kulturhuset har en budget på 120 miljoner kronor och beräknas vara färdigt 2026.
- **Trafiksäkerhetsåtgärder vid Industrigatan/järnvägsövergången** – Habo Ljung är den plats i kommunen där många kör för fort och polisen lägger därför stora resurser på fartkontroller där. Projektet ska leda till hastighetsdämpande åtgärder.

KPR § 15 (fort.)

- **Utbyte av armaturer** – LED-belysning ska installeras för att minska elförbrukning och öka glödlampornas livslängd.
- **Solceller i södra och norra kommundelen** – Kommunen strävar efter maximal självförsörjning och investerar därför i solceller. En problematik med dessa är att lagring av energi är svårare jämfört med andra energislag.

Därtill redogör Rune Netterlid för följande projekt i tidiga skeden:

- **Lomma stationshus** – Den invändiga renoveringen av stationshuset blev färdig under 2022. Kostnaden för renoveringen uppgick till 11 miljoner kronor. Att renovera stationshuset tar tid eftersom byggnaden är kulturmärkt både in- och utvändigt. När kommunhuset flyttar är det tänkt att kommunens kontaktcentrum ska finnas i stationshuset.
- **Ersättningsbrygga T-bryggan** – Budget för projektet är 22 miljoner kronor.
- **LSS-gruppbostad Löddesnäsvägen** – Projektet kommer resultera i två lägenheter per hus och uppgår till totalt sex nya lägenheter. Därtill kommer det finnas ett hus avsett för gemensamt utrymme.
- **Supercykelstråk** – Cykelstråket anläggs för att möjliggöra snabbare framkomst för cyklar. Fokus ligger till en början på sträckan mellan Lomma och Lund. Vice ordförande Pia Johnson tillägger att detta också görs för att främja invånares hälsa genom att göra det enklare för dem att välja cykeln, vilket dessutom leder till minskade koldioxidutsläpp.
- **Kommunhus och gymnasieskola** – Detta är i dagsläget kommunens största projekt. Just nu finns handlingar ute för entreprenörer i hela Europa. Alla partier är överens om att ha en gymnasieskola i Lomma kommun, men åsikter om placering skiljer sig inom och mellan partier.

Gull-Britt Melvanus frågar huruvida gymnasieskolan byggs för att man inte kommer kunna förlänga avtalet med Lund eller för att Lomma kommun växer. Rune Netterlid svarar att det inte beror på avtalet eftersom Lund är beroende av de många elever från Lomma. Det är framför allt till följd av att regionen växer som man väljer att bygga en gymnasieskola. Nya gymnasieskolor byggs även i Malmö och Lund. Ida Alm nämner att det även är en solidaritetsfråga eftersom det finns ett missnöje att inte alla elever i Lund får gymnasieplats i Lund eftersom elever från Lomma generellt har bättre betyg. Lena Svensson instämmer och menar att Lomma kommun inte kan förvänta sig att Lund ska bygga för Lomma kommuns elever. Ida Alm tar även upp möjligheten att skapa en nischad gymnasieskola, likt den i Vellinge som också är mycket populär bland elever i Vellinge. Rune Netterlid instämmer och säger att detta kanske blir något som Lomma har möjlighet att göra i framtiden. Rune tar sedan upp att det finns en utmaning där Lomma kommun måste locka ungdomar som har alternativet att gå på gymnasiet i Lund, som är en högt ansedd skolstad. Elever i Vellinge valde tidigare framför allt mellan Trelleborg och Malmö, och är kanske därför inte jämförbart med Lomma.

Slutligen tar Rune Netterlid upp rivningsprocessen av kommunhuset. Rune menar att den gamla delen av byggnaden har passerat sin livslängd, men att det är tidigt att riva den nya delen från 1980-talet. Anledningen är att det hade kostat mycket att koppla ihop den nya delen med nybyggnationen. Utifrån ett hållbarhetsperspektiv är det bra att bevara delen från 1980-talet, men att riva båda delar



KPR § 15 (fort.)

av kommunhuset kommer att leda till en bättre arbetsmiljö och mer effektiva arbetslokaler. Vice ordförande Pia Johson tillägger att det finns bilder på Lomma kommuns hemsida som visar hur gymnasieskolan och det nya kommunhuset kommer se ut.

**Beslut:**

Kommunala pensionärsrådet beslutar följande:

- Kommunala pensionärsrådet har tagit del av informationen.

---

**Beslutet expedieras till:**



# Samhällsbyggnadsförvaltningen

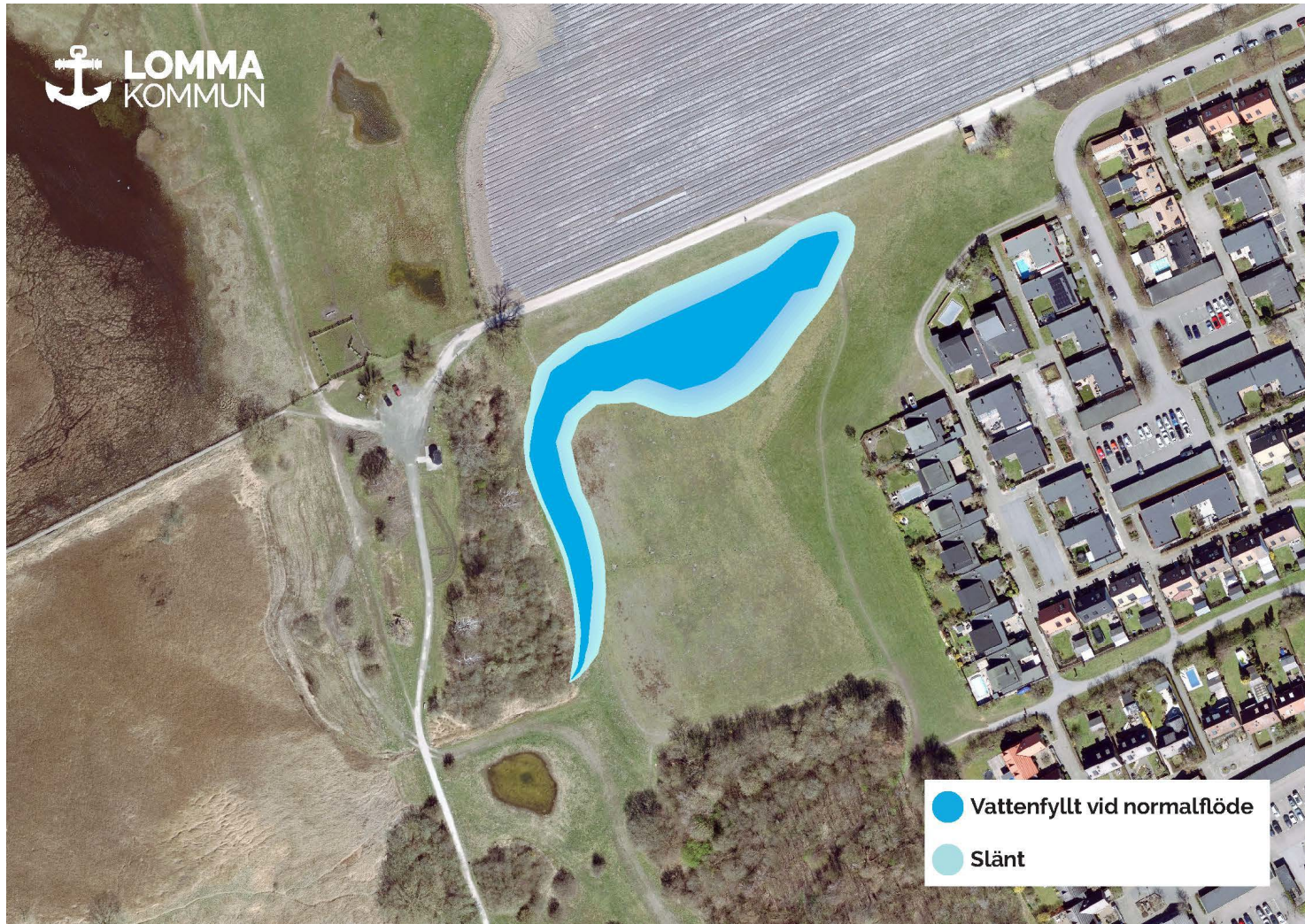
2023-04-13, Charlott Enocson

**Pågående projekt**



## Våtmark på Löddesnäs

- EU-projekt Life Coast Adapt
- 5000 m<sup>2</sup> (inklusive slänter)



-  Vattenfylt vid normalflöde
-  Slänt

## Lillevången

- Bildrike förskola byggdes om till LSS-boende
- 6 st lägenheter
- Ny utemiljö
- 138 kvm solceller
- Första hyresgästen flyttade in i januari 2023





## Idrottshall Rutsborg

- Invigning nu på söndag
- 15:30 Officiell invigning KFN
- 16:00 Uppvisning av BGF
- Öppet hus för allmänhet fram till 18:00



## Bjärehovskolan

- Skolbyggnad för årskurs F-6
- 14 klassrum, varav 4 slöjdsalar
- Area på cirka 3500 m<sup>2</sup>
- Solceller 394 m<sup>2</sup>
- Anlägga ny utemiljö klar våren 2023



# Långa Bryggan

- Invigning 11 november 2023
- Besiktning kvar





## Bjärreds torg

- Granitor bygger hus på båda sidor av den bågformade vägen.
- Inflyttning april 2023
- Lomma kommun ska anlägga torgytan
- Torget invigs 16 juni
- Ny handikappstolett





- Trafiksäkerhetsåtgärder vid Industrigatan/ järnvägsövergången för säkrare passage

## Utbyte av armaturer

- 3000 armaturer ska bytas ut till LED
- Ljusare sken, bättre sikt



# Solceller

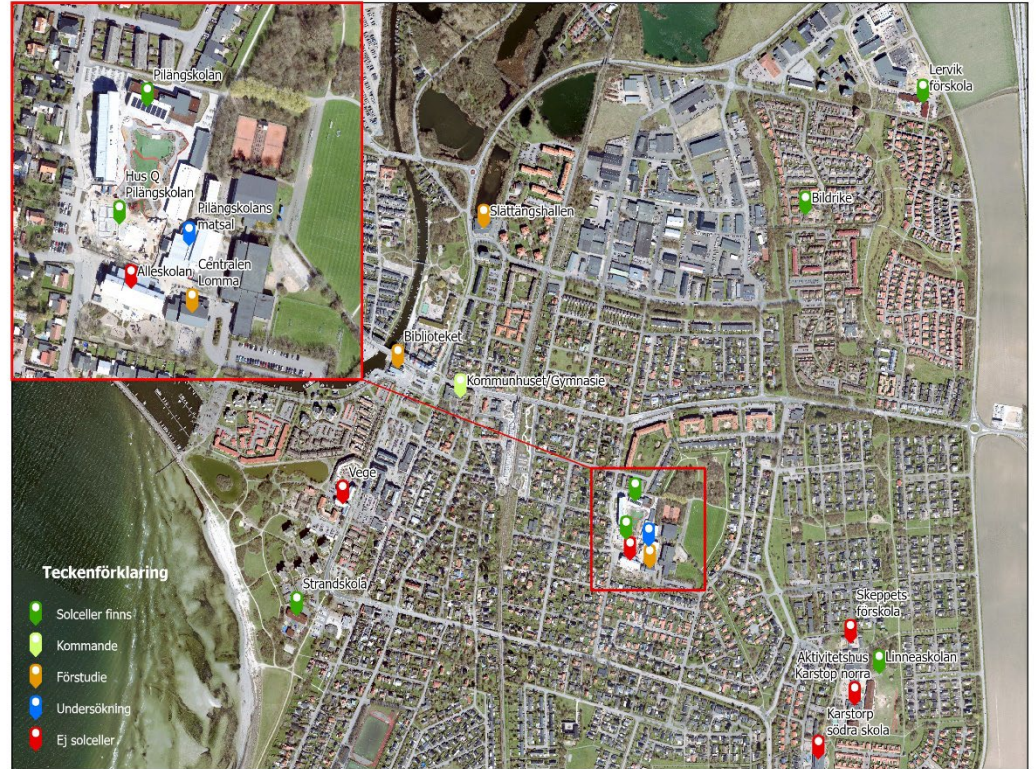
## Södra kommundelen

### Klart

- Pilängskolan 7-9
- Pilängskolan 4-6
- Linneaskolan

### Pågående

- Kommunhus/Gymnasie
- Slättängshallen
- Biblioteket
- Centralen





## Solceller

### Norra kommundelen

- Rutsborghallen
- Bjärehovskolan
- Alfredshäll förskola
  
- Alfredshällskolan

# Projekt i tidiga skeden



## Lomma stationshus

- Invändig renovering påbörjas 2023.
- Eventuellt kan kommunal verksamhet nyttja lokalen under tiden nya kommunhuset byggs
- På sikt ska huset innehåll någon form av verksamhet





## Ersättningsbrygga T- bryggan

- Förprojektering pågår
- Befintlig bryggan har enligt bedömningar en begränsad livslängd och är i relativt dåligt skick
- Byggstart höst 2023
- Beräknas vara klar vår 2024



ILLUSTRATION

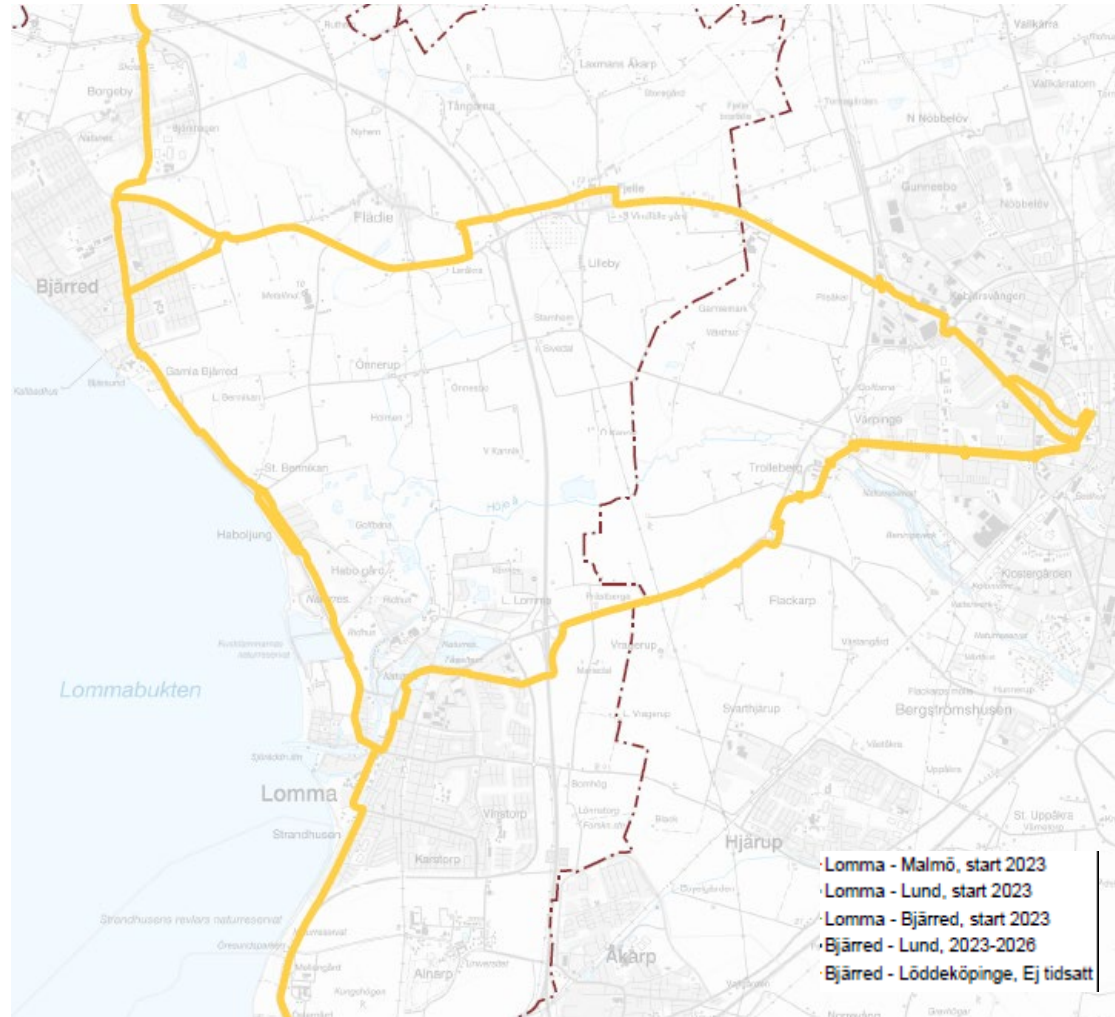


## LSS-gruppbofastad Löddesnäsvägen

- Sex lägenheter
- Start av byggnation i november 2023
- Klart 2024

# Supercykelstråk

- Långsiktigt arbete tillsammans med bland annat Region Skåne
- Påbörjar åtgärder under 2023
- Fokus på Lomma tätort för att binda samman stråket mellan Lomma – Lund.





**LOMMA**  
KOMMUN

KPR § 16

## Övrigt

### Ärendebeskrivning

Annette Jörgensen redogör för projektet seniorer i skolan. Seniorer i skolan är ett volontärprojekt som startades under 2017 av SPF Bjered som då hade kontakt med alla skolor i Bjärröd. SPF Lomma var intresserade av att delta i projektet. Annette berättar att hon har varit ordförande i SPF sedan 2019 och har försökt driva projektet sedan dess, trots att det övergick till kommunal regi 2018. Annette menar att det uppfattas som att seniorerna ses som ett alternativ för billig arbetskraft. Annette anser att det är viktigt med ett generationsbyte inom kommunen eftersom många barn inte har kontakt med mor- och farföräldrar. Annette har diskuterat projektet ett flertal gånger med kultur- och fritidschef, verksamhetschef för grundskola, socialnämndens ordförande samt barn- och utbildningsnämndens ordförande. Annette tycker det är beklagligt att arbeta med projektet i fyra och ett halvt år och inte känna att det uppskattas.

Annette Jörgensen påpekar att föregående protokoll nämner att hon skulle ha ett möte med vicerektor på Löddesnässkolan. Detta efter att barn- och utbildningsnämndens ordförande hade föreslagit mötet som en utgångspunkt. Annette uppfattade mötet som positivt och att hon bemöttes med entusiasm. Två veckor senare återkom Löddesnässkolans vicerektor och sade att projektet inte kunde genomföras just då på grund av sjukdom och tidsbrist, men att Annette kunde återkomma efter sommaren och hon fortfarande skulle vara intresserad. Annette berättar att hon därefter kontaktade barn- och utbildningsnämndens ordförande för att meddela att SPF Bjered inte längre kommer att arbeta med projektet. Annette har därtill meddelat kommunstyrelsens ordförande om nedläggningen av projektet. Annette understryker att det nu är kommunen som ansvarar om projektets framtid eftersom SPF Bjered inte längre är intresserade av att driva det.

Bodil Wirén berättar att PRO fick en förfrågan av lärare på Pilängskolan om seniorer skulle vara intresserade av att driva deras kafeteria, men att ingen var villig att göra detta. Bodil anser att det är beklagligt att kommunen inte anställer någon som kan driva kafeterian. Annette Jörgensen påpekar att vissa medlemmar i SPF anser att föräldrar, och inte seniorer, bör ansvara för detta. Annette betonar att seniorerna är en tillgång till kommunen och att det är tråkigt att detta inte utnyttjas.

Annette Jörgensen önskar att diskussionen meddelas kultur- och fritidsnämnden samt barn- och utbildningsnämnden.

Socialchef Ajsela Music läser slutligen upp inkomna positiva meddelanden från anhöriga gällande hemtjänsten och omvårdnadspersonal.

KPR § 16 (fort.)

**Beslut:**

Kommunala pensionärsrådet beslutar följande:

- Kommunala pensionärsrådet har tagit del av informationen.

---

**Beslutet expedieras till:**

Kultur- och fritidsnämnden

Barn- och utbildningsnämnden