

Upprättad 2022-12-15

BUN Bilaga A § 31/23

Krisledningsplan

Förvaltningen för
utbildning, kost, kultur och fritid
(UKF)

Innehållsförteckning

1. Inledning (kommungemensamt)	3
<i>Syfte och mål (gäller UKF).....</i>	<i>3</i>
<i>Vad är en kris? (kommungemensamt).....</i>	<i>3</i>
<i>Vad är en samhällsviktig verksamhet? (kommungemensamt).....</i>	<i>3</i>
<i>Övergripande mål för krishantering (kommungemensamt).....</i>	<i>3</i>
2. Krisberedskap i Lomma kommun (kommungemensamt)	4
<i>Tre grundprinciper (kommungemensamt)</i>	<i>4</i>
<i>Lagstiftning och kommunens ansvar för krishantering (kommungemensamt)</i>	<i>4</i>
<i>Krisledning – anpassning av ordinarie ledning (kommungemensamt).....</i>	<i>5</i>
<i>Ansvarsförhållandet mellan den centrala krisledningen och förvaltningarna (kommungemensamt).....</i>	<i>5</i>
3. Händelsenivåer och ansvar vid en kris (kommungemensamt).....	6
4. UKF-förvaltningens krisledningsorganisation (gäller UKF).....	7
<i>Operativ krisledningsgrupp (gäller UKF)</i>	<i>7</i>
<i>Lokala krisplaner (gäller UKF).....</i>	<i>10</i>
<i>Strategisk krisledningsgrupp (gäller UKF).....</i>	<i>10</i>
<i>Tre gyllene regler (gäller UKF).....</i>	<i>11</i>
<i>Grundläggande principer vid krishantering (gäller UKF).....</i>	<i>11</i>
<i>Mål med kommunikation i en kris (gäller UKF)</i>	<i>12</i>
<i>Ambition och arbetssätt (gäller UKF).....</i>	<i>12</i>
<i>Stödgrupper och mellanmänskligt stöd (gäller UKF).....</i>	<i>12</i>
<i>Tjänsteman i beredskap, TiB (kommungemensamt).....</i>	<i>12</i>
<i>Information/kommunikation (kommungemensamt).....</i>	<i>13</i>
<i>Upplysningscentral (kommungemensamt)</i>	<i>13</i>
<i>Krisstödsgrupp (kommungemensamt).....</i>	<i>13</i>
<i>Stödgrupper (kommungemensamt).....</i>	<i>14</i>
<i>Trygghetspunkter (kommungemensamt).....</i>	<i>14</i>
<i>Extraordinär händelse, nivå 3.....</i>	<i>15</i>
<i>Allvarlig händelse, nivå 2.....</i>	<i>17</i>
<i>Störning, nivå 1</i>	<i>18</i>

1. Inledning (kommungemensamt)

Denna krisledningsplan är en övergripande plan för hur Förvaltningen för utbildning, kost, kultur och fritid (UKF) ska hantera extraordinära händelser och övriga typer av kriser och händelser som avviker från kommunens normala verksamhet.

Utöver denna plan finns en övergripande plan för Lomma kommun (daterad 2014-02-10) samt reglemente för Krisledningsnämnd. Ytterligare stöd för krisledningsarbetet finns i form av instruktioner och checklistor för den centrala krisledningsorganisationens olika funktioner och ska hållas uppdaterade och löpande revideras under ansvar av säkerhetschefen.

Krisledningsplanen ska **revideras årligen** och fastställs av berörda nämnder.

Syfte och mål (gäller UKF)

Övergripande syfte med UKF:s krisledningsplan är att säkerställa att förvaltningen har god krishanteringsförmåga i händelse av kris eller hot om kris och att man på bästa sätt ska kunna bibehålla funktionaliteten i kommunens samhällsviktiga verksamhet.

Planen syftar vidare till att förtydliga de ansvarsförhållanden som gäller vid en kris inom förvaltningen/kommunen och beskriver hur verksamheter kan få centralt stöd i händelse av kris eller hot.

Krisledningsplanen för UKF är en strategi för förvaltningens övergripande krishantering och är styrande för hur UKF organiserar, leder, samordnar, samverkar och kommunicerar vid en kris eller hot om kris.

Målet är att säkerställa en god krishantering och minska negativa effekter för alla berörda parter samt möjliggöra återgång till "normalläge" så snart som möjligt.

Vad är en kris? (kommungemensamt)

En kris definieras inom organisationen Lomma kommun som en oväntad händelse som hotar Lomma kommuns grundläggande värden, dess verksamheter och dessas funktioner och som utsätter en eller flera verksamheter för sådana påfrestningar att dessa inte kan bedrivas med normala resurser och normal organisation.

Vad är en samhällsviktig verksamhet? (kommungemensamt)

Samhällsviktig verksamhet definieras av Myndigheten för samhällsskydd och beredskap (MSB) som en samhällsfunktion av sådan betydelse att ett bortfall eller en svår störning i funktionen skulle innebära stor risk eller fara för befolkningens liv och hälsa, samhällets funktionalitet eller samhällets grundläggande värden.

Övergripande mål för krishantering (kommungemensamt)

Lomma kommuns övergripande mål med krishantering är att:

- Minska konsekvenser av inträffad händelse för dem som vistas i kommunen

- Säkerställa driften av samhällsviktig verksamhet och att förhindra eller begränsa skador på människor, miljö och egendom inom det geografiska området
- Upprätthålla förtroendet för den kommunala verksamheten
- Vid behov kunna samordna resurser inom kommunen och med andra aktörer
- Snabb, tillförlitlig och tydlig information ska kunna ges till alla medborgare, de som vistas i eller är verksamma inom kommunen samt andra externt berörda aktörer

2. Krisberedskap i Lomma kommun (kommungemensamt)

För att på ett tillfredsställande sätt kunna hantera extraordinära händelser och övriga typer av händelser och kriser som avviker från förvaltningens/kommunens normala verksamhet måste det finnas en god krisberedskap. Lomma kommun ska i så hög utsträckning som möjligt, genom planering, förberedelser och övning vara förberedd på att möta och hantera kriser.

Kriser kan vara av många olika slag och karaktär vilket innebär att vad man kan komma att drabbas av inte alltid kan förutses. Grunden i Lomma kommuns krisberedskap ska därför vara **flexibilitet, kreativitet och samverkan**. Krisledningsplanen ska bland annat säkerställa att en organisation är bemannad med på förhand utbildade nyckelpersoner och att det finns nödvändiga rutiner för att en kris ska kunna hanteras på ett tillfredsställande sätt.

Tre grundprinciper (kommungemensamt)

Krisledningssystemet i Lomma kommun baseras på Myndigheten för samhällsskydd och beredskaps (MSB) princip om att verksamheter även under en kris, så långt det är möjligt, ska bedrivas i sina ordinarie former enligt de tre grundprinciperna:

Ansvarsprincipen - den som har ansvar för en verksamhet under normala förhållanden har motsvarande ansvar under en kris. Ansvarsprincipen innebär också ett ansvar för varje aktör att samverka med andra.

Närhetsprincipen - en kris ska hanteras där den inträffar och av dem som är närmast berörda och ansvariga. Det är alltså i första hand den drabbade kommunen och den drabbade verksamheten som ansvarar för insatsen. Först om de lokala resurserna inte räcker till kan det bli aktuellt med regionala och statliga insatser.

Likhetsprincipen - verksamheten under en kris ska, så långt det är möjligt, fungera på liknande sätt som under normala förhållanden. Verksamheten ska också, om det är görligt, skötas från samma plats som under normala förhållanden.

Lagstiftning och kommunens ansvar för krishantering (kommungemensamt)

Vid en kris ligger ansvaret i första hand hos de närmast berörda; hos den kommun som drabbas samt hos den eller de verksamheter som är inblandade. Den instans som innehar ett visst ansvar under normala förhållanden har detta ansvar även vid en kris.

Kommuner ska enligt *Lag (2006:544) om kommuners och landstings åtgärder inför och vid extraordinära händelser i fredstid och höjd beredskap*, för varje ny mandatperiod fastställa en plan för hur extraordinära händelser ska hanteras. Med extraordinär händelse avses i lagen en händelse "som

avviker från det normala, innebär en allvarlig störning eller överhängande risk för en allvarlig störning i viktiga samhällsfunktioner och kräver skyndsamma insatser av en kommun” (1 kap 4 §). Enligt samma lag ska kommuner, som ett stöd för hanteringen av extraordinära händelser i fredstid, genomföra risk- och sårbarhetsanalyser över händelser som kan inträffa och hur dessa kan påverka den egna verksamheten. Kommuner har också en skyldighet att inrätta en krisledningsnämnd för fullgörande av uppgifter under extraordinära händelser i fredstid.

Kommunen har enligt samma lag även ett *geografiskt områdesansvar*. Det innebär att kommunen inom sitt geografiska område, i fråga om extraordinära händelser, ska verka för att olika aktörer i kommunen samverkar och uppnår samordning i planerings- och förberedelsearbetet. Det innebär också att kommunen under en extraordinär händelse ska verka för att samordning sker av krishanteringsåtgärder som vidtas av olika aktörer och att informationen till allmänheten under en sådan händelse samordnas.

I förordning (SFS 2006:637), som anknyter till lagen om extraordinära händelser, samt lagen om totalförsvar och höjd beredskap (SFS 1992:1403) ges vissa föreskrifter om kommuners förberedelser inför och verksamhet under dels extraordinära händelser, dels höjd beredskap med betydelse för det civila försvaret.

Denna plan gäller även vid höjd beredskap. Regeringen kan, enligt *Lag om totalförsvar och höjd beredskap* (1996:1470), besluta om höjd beredskap om Sverige är i krigsfara.

En kommun ska även ha en beredskap för att kunna hantera mindre omfattande kriser som inte klassas som extraordinära. Ansvar för att hantera kriser som inte är extraordinära, regleras dock inte utifrån någon särskild lagstiftning utan ska hanteras inom ramen för kommunallagen (1991:900).

Krisledning – anpassning av ordinarie ledning (kommungemensamt)

Vid en kris kan den ordinarie ledningsorganisationen behöva anpassas och förstärkas för att förbättra förmågan att hantera den uppkomna situationen, varefter krisledning aktiveras. Behovet av krisledning är beroende av den specifika händelsens karaktär och omfattning. Följande indikatorer är exempel på när ordinarie ledning inom Lomma kommun bör övergå till krisledning:

- Ordinarie rutiner svarar inte mot situationens krav
- Flera verksamhetsområden berörs
- Samordning krävs
- Behovet av kommunikation är stort
- Behov av samverkan med andra organisationer finns

Ansvarsförhållandet mellan den centrala krisledningen och förvaltningarna (kommungemensamt)

Ansvar flyttas inte vid en kris. I enlighet med ansvars- och närhetsprincipen ska en kris i Lomma kommun så långt det är möjligt hanteras av den förvaltning som drabbats.

Med utgångspunkt i denna krisledningsplan ska varje förvaltning ha en egen plan som beskriver hur den egna förvaltningen ska handla i en krissituation. Förvaltningens plan ska revideras i början av varje

mandatperiod, fastställas av respektive nämnd och vara förenlig med den centrala krisledningsplanen. Verksamheter som bedrivs i entreprenad har att följa Lomma kommuns Krisledningsplan och skall ha planläggning för krishantering inom den bedrivna verksamheten.

Lomma kommuns centrala krisledning aktiveras i det fall en kris inte kan hanteras på ett tillfredsställande sätt av den drabbade förvaltningen. Kommunstyrelsen har enligt kommunallagen och dess reglemente en skyldighet att följa och ha uppsikt över kommunens samtliga verksamheter. Att den centrala krisledningen aktiveras innebär dock inte att ansvaret för hantering av krisen övertas av den centrala krisledningen och kommunstyrelsen. Den nämnd vars förvaltning berörs, är också den nämnd som har det yttersta ansvaret för händelsen.

Undantag kan dock förekomma vid extraordinär händelse (*Lag 2006:544*). I det fall extraordinär händelse deklarerats kan den så kallade krisledningsnämnden överta beslutanderätten från annan nämnd. Beslutanderätt får endast övertas i den utsträckning som är nödvändig med hänsyn till den specifika händelsens art och omfattning (se *Reglemente för krisledningsnämnd*). Ansvarig förvaltning, ska i sådant fall hantera krisen utifrån krisledningsnämndens beslut.

3. Händelsenivåer och ansvar vid en kris (kommungemensamt)

När kommunen ställs inför en kris eller ett hot om kris är det viktigt att alla fokuserar sina insatser mot samma mål. Lomma kommun har tre nivåer för klassning av händelser och därmed också tre nivåer gällande organisation för krisledning (se nedan).

Kommundirektören/berörd förvaltningschef avgör i samråd med TiB (Tjänsteman i beredskap) om krisen ska klassas som nivå 1 eller 2. Om kommundirektör eller berörd förvaltningschef inte går att nå har TiB mandat att själv avgöra vilken nivå krisen har samt att kalla in de resurser som kan behövas för att hantera händelsen

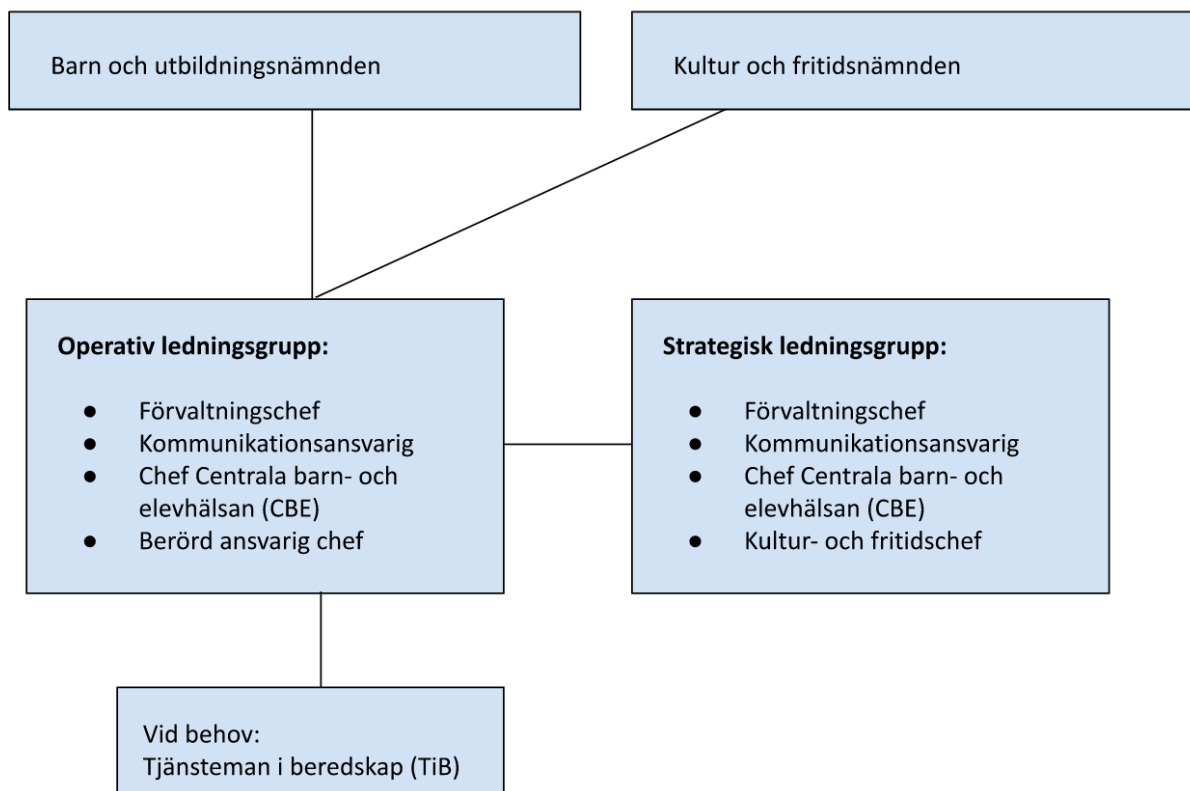
Det är endast kommunstyrelsens ordförande som kan besluta om nivå 3, extraordinär händelse (se Reglemente för krisledningsnämnd).

Händelsenivå	Händelsetyp	Ansvar
Nivå 3	Extraordinär händelse	Krisledningsnämnd med stöd av central krisledningsgrupp och krisledningsstab
Nivå 2	Allvarlig händelse	Central krisledningsgrupp med stöd av krisledningsstab
Nivå 1	Störning	Berörd förvaltning, eventuellt med stöd av krisledningsstab

För utförligare beskrivning av de olika nivåerna, ansvar och uppgifter, se sist i detta dokument (sidan 15 – 18).

4. UKF-förvaltningens krisledningsorganisation (gäller UKF)

UKF:s förvaltningscentrala krisledningsorganisation är uppbyggd enligt följande:



Operativ krisledningsgrupp (gäller UKF)

Den operativa krisledningsgruppen samordnar vid pågående kris följande:

- Information/kommunikation
- Underhåll/service
- Lägesuppföljning/analys
- Krisgruppsstöd/stödgrupper
- Särskilda insatser

Den operativa krisledningsgruppen står för den övergripande ledningen och har kommunens samordnings- och områdesansvar mot andra förvaltningar och övriga parter som är inblandade i krisen.

Den operativa krisledningsgruppen består av förvaltningschefen, kommunikationsansvarig, chef Centrala barn- och elevhälsan (CBE) samt till krisen berörd avdelningschef. Till gruppen kan tjänstemän och

externa experter adjungeras beroende på aktuell händelseutveckling. Förvaltningschefen är sammankallande, leder gruppen och har det övergripande ansvaret.

Funktion	Namn	Roll i krisen	Kontaktuppgifter
Förvaltningschef	Roberto Citterio	Leder och fördelar allt arbete och alla insatser, men kan delegera till kommunikationsansvarig. Förvaltningschefen håller nämnden fortlöpande uppdaterad.	0707-17 64 11 roberto.citterio@lomma.se
Kommunikationsansvarig	Thomas Kvist	Leder och bistår i arbetet med all kommunikation	0733-41 16 11 thomas.kvist@lomma.se
Chef CBE	Ingela Roxenby	Leder och bistår i arbetet med allt mellanmänniskt stödarbete	0733-41 10 25 ingela.roxenby@lomma.se

Ytterst är det förvaltningschefen som har ansvar att leda och fördela arbetet under en kris. **Om förvaltningschefen inte är tillgänglig, alternativt väljer att delegera uppdraget, går kommunikationsansvarig in och tar över ledarskapet i krisen och leder arbetet på förvaltningschefens uppdrag och har därmed samma mandat som förvaltningschefen att fatta beslut i ett krisläge.**

Vid händelse av kris så kommer förvaltningens operativa krisledningsgrupp säkerställa att berörd enhet/chef har tillgång till det stöd som krisen kräver. Både avseende personellt stöd men också praktiska saker.

Vid händelse av kris är det förvaltningens kommunikationsansvarig som har kontakt med media samt bedömer vilken kommunikation som ska skickas ut. All kommunikation ska således gå via kommunikationsansvarig i händelse av kris. Det innebär att den chef som är närmast själva händelsen kan ägna sig åt personalen och barnen/eleverna. Chef CBE finns tillgänglig som stödfunktion till de mellanmänniska behoven närmast berörd chef i förekommande fall identifierar.

Även om en kris uppstår på en lokal enhet (förskola, skola, bibliotek etc) så ska förvaltningens operativa krisledningsgrupp involveras. Arbetet leds strategiskt från den operativa krisledningsgruppen, i nära samråd med den av krisen närmast berörda chefen.

Summarisk arbetsgång i startskedet:

Händelse	Funktion	Initial arbetsgång	Kontaktuppgifter
Lokal händelse. Våldsdåd, brand eller annan lokal allvarlig kris/händelse	Rektor/ enhetschef	Rektor/enhetschef vidtar akuta åtgärder enligt enhetens krisplan och informerar snarast möjligt sin chef. Avdelningschefen informerar förvaltningschef. Förvaltningschef aktiverar operativ krisledningsgrupp.	Förvaltningschef: 0707-17 64 11 roberto.citterio@lomma.se
Förvaltningscentral kris/händelse	Förvaltningschef	Förvaltningschef vidtar akuta åtgärder enligt förvaltningens krisplan och informerar snarast möjligt sin chef. Förvaltningschef aktiverar operativ krisledningsgrupp.	Kommunikationsansvarig: 0733-41 16 11 thomas.kvist@lomma.se - Chef CBE: 0733-41 10 25 ingela.roxenby@lomma.se

Även mindre kriser eller händelser som riskerar att eskalera till kriser måste hanteras proaktivt. Det går i alla lägen bra att kontakta förvaltningens kommunikationsansvarig vid behov av kommunikativt stöd.

Händelsenivå (Se exempel på sidan 15 – 18)	Funktion	Initial arbetsgång	Kontaktuppgifter
3	Kommundirektör	Kommundirektör aktiverar åtgärder i enlighet med gällande krisledningsplan.	
2	Förvaltning/ Rektor/ enhetschef	Rektor/enhetschef vidtar akuta åtgärder enligt enhetens krisplan och informerar snarast möjligt sin chef. Avdelningschefen informerar förvaltningschef. Förvaltningschef aktiverar operativ krisledningsgrupp. Kommunikationsansvarig hanterar all kommunikation.	Förvaltningschef: 0707-17 64 11 roberto.citterio@lomma.se Kommunikations- ansvarig: 0733-41 16 11 thomas.kvist@lomma.se - Chef CBE: 0733-41 10 25 ingela.roxenby@lomma.se
1	Rektor/ enhetschef	Rektor/enhetschef vidtar akuta åtgärder enligt enhetens krisplan och informerar snarast möjligt sin chef. Stöd finns att tillgå från kommunikationsansvarig och chef CBE.	

Lokala krisplaner (gäller UKF)

Den förvaltningsövergripande krisplanen (som du just nu läser) är primärt på strategisk nivå, eftersom sannolikheten att en kris inträffar i kärnverksamheterna är mycket större. Det är således den lokala enhetens krisplan som går igång först och behöver vara mer konkretiserad. När det gäller den övergripande ledningen så är det primärt fokus på kommunikation och mellanmänniskt stöd till berörd enhet.

Strategisk krisledningsgrupp (gäller UKF)

Den strategiska krisledningsgruppen har en proaktiv och planerande roll:

- Uppdatera förvaltningens krisplan årligen
- Samordna utbildningsinsatser vid behov
- Omvärldsspaning kontinuerligt
- Planering
- Genomföra övningar årligen
- Säkerställa att det finns aktuella lokala krisplaner årligen

Den strategiska krisledningsgruppen arbetar primärt förvaltningsinternt och i nära proaktiv dialog med enheterna.

Den strategiska krisledningsgruppen består av förvaltningschefen, kommunikationsansvarig, chef CBE samt kultur- och fritidschef. Till gruppen kan tjänstemän och externa experter adjungeras beroende på aktuell fråga. Förvaltningschefen är sammankallande, leder gruppen och har det övergripande ansvaret.

Tre gyllene regler (gäller UKF)

I en kris är det lätt att bli stressad och rädd för att göra fel. Vid kommunikationsbehov ta alltid kontakt med kommunikationsansvarig före åtgärd. Det finns tre enkla råd att förhålla sig till under pågående kris:

- Gilla läget
- Hata slumpen
- Krångla inte till det i onödan

Krishantering handlar om att reducera effekterna av det som hänt. Det gäller att försöka hantera krisen ödmjukt, tydligt, öppet och snabbt.

Kontrollfråga att ha med sig i arbetet: "Kommer det jag gör att öka eller minska dramat?"

Grundläggande principer vid krishantering (gäller UKF)

Den bästa krishanteringen är att göra rätt från början. Det är inte krisen i sig som avgör eftermälet - utan hanteringen av krisen. Därför är det viktigt att regelbundet träna, öva och på andra sätt förbereda sig på vad som kan hända.

Medierapporteringen kan vara en stor utmaning, men det handlar inte om hur många som rapporterar - utan hur länge. Därför är det bättre att kommunikativt försöka förekomma än att förekommas. Om den som är ansvarig inte bemöter eventuell kritik så försvinner den inte. Stäm alltid av med kommunikationsansvarig innan du gör ett uttalande eller kommunicerar något.

Var inte rädda för att göra fel. Om något blir fel - ta ansvar, gör om och gör rätt.

Det gäller också att inte fokusera på det som är fel i medierapporteringen, utan på det som kan stämma. Då ökar sannolikheten att verksamheten kan möta upp krisen på ett bättre sätt.

Mål med kommunikation i en kris (gäller UKF)

Organisationen och ledningen ska uppfattas som:

- Professionella
- Ansvarsfulla
- Handlingskraftiga
- Humana och empatiska
- Öppna

Ambition och arbetssätt (gäller UKF)

Verksamheterna ska alltid försöka vara först med information. Kommunikation ska ske via plattformar som kommunen äger och har mandat över. Som ansvarig är det viktigt att informera alla berörda målgrupper genom lämplig kanal så snabbt som möjligt och i så hög utsträckning som möjligt.

Vid kriser är det viktigt att säkerställa extra hög tillgänglighet i alla digitala kanaler. Målet är att svara på frågor och verkligen ägna tid åt dialog både internt och externt utifrån rådande behov.

Stödgrupper och mellanmänskligt stöd (gäller UKF)

Varje enhet har en krisorganisation som kan aktiveras vid kriser. Det är första linjens chef på den drabbade enheten som själva avgör om enhetens stödgrupp ska aktiveras. Chef CBE finns tillgänglig. Förvaltningschef UKF kan dessutom aktivera andra skolors krisgrupper som stöd till den drabbade enheten. Dessa utgör då en stödgrupp. Vid en allvarlig- eller extraordinär händelse som drabbar en enhet kan krisstödsgruppen stötta den drabbade enheten.

Stödgruppens uppgift är att vara ett stöd för barn, elever, personal och anhöriga vid dödsfall och svåra olyckshändelser och andra kriser genom att:

- Ge adekvat information till dem som berörs
- Finnas tillhands för elever, personal och anhöriga
- Vid behov förmedla professionell hjälp

Representanterna i stödgrupperna utses av berörd chef.

Tjänsteman i beredskap, TiB (kommungemensamt)

Vid en störning, allvarlig händelse eller extraordinär händelse ska TiB initiera kommunens verksamheter genom att larma och informera berörda om händelsen. Vid behov kan TiB kalla in personal från kommunens olika verksamheter. TiB har också till uppgift att kontinuerligt följa händelseutvecklingen i kommunen och i omvärlden för att upptäcka och identifiera händelser och tendenser som kan urarta till störningar, allvarliga händelser eller extraordinär händelse.

Exempel på skäl för TiB att kontakta kommunens krisorganisation för överläggning och eventuellt beslut om central krisledning:

- Inkommande larm (externt eller internt)

- Andra organisationers åtgärder (t.ex. i samband med en epidemi)
- Utfärdade varningar (från t.ex. SMHI eller Säpo)
- Upptäckt av händelse genom egen omvärldsbevakning
- Naturkatastrofer eller konflikter i andra länder som bedöms påverka många kommuninvånare

Genom TiB kan också kommunens krisstödsgrupp aktiveras.

Information/kommunikation (kommungemensamt)

Kommunstyrelsen har det övergripande ansvaret för den kommunala informationen vid en kris. En grundförutsättning för att informationen ska vara trovärdig och uppfattas och begripas av så många som möjligt är att den utgår från människors behov, är sann och öppen, lämnas snabbt och upprepas ofta, är enkel, entydig och tillgänglig samt att den samordnas med samverkande organ.

Uppgifter för kommunikationsansvarig är bland annat:

- Pressmeddelanden
- Stöd vid och anordnande av presskonferenser
- Information till allmänheten
- Information internt
- Information externt – samverkande myndigheter mm
- Produktion av informationsblad, annonser, anslag, kungörelser och information på kommunens hemsida och i sociala medier.

Upplysningscentral (kommungemensamt)

Vid en allvarlig händelse eller en extraordinär händelse, ska en upplysningscentral, ledd av krisledningsgruppen, snabbt kunna etableras. Upplysningscentralens viktigaste funktioner är:

- Svara på allmänhetens frågor
- Hänvisa till platser där information finns, exempelvis kommunens hemsida
- Ta emot och vidarebefordra upplysningar från allmänheten
- Hänvisa till aktuella myndigheter m fl. för ytterligare information

Personalen ska föra enkla anteckningar om allmänhetens frågor. Med en sammanställning av de vanligaste frågorna kan därefter dessa också besvaras genom hemsidan, radio eller sociala medier eller direkt som ett meddelande på telefonsvarare.

Krisstödsgrupp (kommungemensamt)

Krisstödsgruppen är en operativ grupp som består av professionella resurser, till exempel, psykologer och kuratorer som ska kunna stödja medborgare, besökare och andra grupper som vistas i kommunen. Gruppen ska inte kallas in rutinmässigt vid olyckor utan är avsedd för det akuta läget vid händelser där behovet av psykosocialt stöd är stort i väntan på vidare åtgärder. Stödet är särskilt viktigt där barn eller ungdomar är inblandade. Det är viktigt att poängtera att krisstödsgruppen inte ersätter eller tar över en arbetsgivarrepresentants arbetsmiljöansvar, det personliga nätverket eller andra myndigheters ansvar utan är ett komplement till andra resurser i det akuta läget.

Ansvarig för krisstödsgruppen är socialchefen som ansvarar för utarbetande av rutiner och instruktioner samt utser, efter samråd med förvaltningschefen för UKF, deltagare och en samordnare för krisstödsgruppen. Krisstödsgruppen samlas med jämna mellanrum för att utbyta erfarenheter, utbildas och övas.

Lomma kommuns säkerhetschef ska vara stödjande i utbildningar och övningar och dessa finansieras inom ramen för krisberedskap. I syfte att samordna resurser kan även externa aktörer såsom trossamfund och frivilliga organisationer bjudas in att medverka i krisstödsgruppen.

I akuta lägen ska kontakt med krisstödsgruppen ske via TiB. Bedömning av behovet av att kalla in gruppen görs i samråd mellan TiB och socialchefen.

Stödgrupper (kommungemensamt)

Varje rektorsområde har en krisorganisation som kan aktiveras vid kriser. Det är rektorn på den drabbade enheten som själva avgör om skolans stödgrupp ska aktiveras. Utbildningschefen kan dessutom aktivera andra skolors krisgrupper som stöd till den drabbade skolan. Vid en allvarlig- eller extraordinär händelse som drabbar en enhet kan krisstödsgruppen stötta den drabbade skolan.

Stödgruppens uppgift är att vara ett stöd för elever, personal och anhöriga vid dödsfall och svåra olyckshändelser och andra kriser genom att:

- Ge adekvat information till dem som berörs
- Finnas tillhands för elever, personal och anhöriga
- Vid behov förmedla professionell hjälp

Representanterna i stödgrupperna utses av verksamhetsansvariga inom UKF-förvaltningen.

Trygghetspunkter (kommungemensamt)

I Lomma kommun finns fem trygghetspunkter. Detta är platser som vid behov kan aktiveras av den kommuncentrala krisledningsstaben, till exempel för allmänheten vid omfattande ström- eller teleavbrott alternativt för krisstödsgruppen.

Trygghetspunkterna har radioutrustning för att kunna kommunicera och har tillgång till mindre reservkraftverk. Då trygghetspunkterna aktiveras finns personal på plats oavsett tid på dygnet. Trygghetspunkterna har kontakt med räddningstjänsten och kommunens krisledning och här kan allmänheten få korrekt och aktuell information om läget direkt från den centrala krisledningen. Säkerhetschefen ansvarar för att det finns en överenskommelse med Svenska kyrkan samt att kontaktpersoner och utrustning finns på plats.

Trygghetspunkter i Lomma kommun finns på:

- Församlingshemmet i Lomma
- Gamla skolan i Lilla Lomma
- Församlingshemmet i Bjärred
- Flädie kyrka
- Kommunhuset

Vid långvarigt strömavbrott kan kommunen öppna upp skolor eller andra lokaler som har tillgång till reservkraft.

5. Förtydligande av händelsenivåer (kommungemensamt)

Extraordinär händelse, nivå 3

Kris som drabbar många människor och stora delar av samhället, avviker från det normala, innebär en allvarlig störning eller överhängande risk för en allvarlig störning i viktiga samhällsfunktioner, samt kräver skyndsamma insatser av kommunen. En extraordinär händelse kan inte hanteras inom ramen för den berörda förvaltningens krisledningsorganisation och kräver stöd och/eller samordning på central nivå.

Exempel på extraordinära händelser

- Tågolyckan i Kävlinge - 1996
- Diskoteksbranden i Göteborg - 1998
- Översvämningarna i Arvika - 2000
- Orkanen Gudrun - 2005

Aktivering och organisation vid extraordinär händelse

Krisledningsnämndens ordförande beslutar om krisledningsnämnden ska kallas in. Det är endast kommunstyrelsens ordförande eller dennes ersättare som kan besluta att en händelse ska klassas som en extraordinär händelse. Krisledningsnämnden kan besluta att överta beslutanderätt från andra nämnder under krisen. För övrigt ser krisledningsorganisationen ut på samma sätt som vid en allvarlig händelse.

Krisledningsnämnden

Krisledningsnämnden får fatta beslut om att överta ansvaret för verksamheter inom andra nämnder i den utsträckning, eller i de frågor som vid varje tillfälle bedöms som nödvändigt. Förvaltningen leder sin egen krisledningsorganisation även under en extraordinär händelse, dock har krisledningsnämnden ansvar för och leder i den eller de frågor där krisledningsnämnden övertagit ansvaret. Så snart förhållandena medger det ska krisledningsnämnden besluta att de uppgifter som nämnden övertagit ska återgå till ordinarie nämnd

Krisledningsgruppens uppgifter

Den centrala krisledningsgruppen leds av kommundirektören som får rapport om stabens arbete och underlag till beslut från stabschefen. Kommundirektören lägger vid behov fram förslag till beslut till krisledningsnämnden.

Krisledningsstaben

Krisledningsstaben är en resurs och ett stöd som arbetar operativt under den centrala krisledningsgruppen. Specialister av olika slag kan också komma att kallas in. Krisledningsstabens uppgifter vid en allvarlig händelse är bland annat att:

- Skapa och följa lägesbild

- Ta fram underlag för förslag till beslut till krisledningsgruppen
- Planera och genomföra kommunikationsaktiviteter
- Samordna kommunens åtgärder
- Samverka med andra aktörer som t. ex. polis, räddningstjänst och andra myndigheter

Ansvar

Krisledningsnämnden ansvarar för de uppgifter de tagit över från andra nämnder. I övrigt gäller ordinarie ansvarsfördelning.

Rapportering

Krisledningsnämndens beslut ska anmälas till nästkommande sammanträde i Kommunfullmäktige.

Avslut

Krisledningsnämnden fattar beslut om när nämndens verksamhet ska upphöra enligt Reglemente för krisledningsnämnden i Lomma (bilaga A). Även kommunstyrelsen eller kommunfullmäktige kan fatta detta beslut. Beslutet innebär att den akuta krishantering utifrån krisläge extraordinär händelse avslutas. När beslut om avslut och återgång till normal organisation har fattats ska följande beaktas:

- att avvecklingen sker succesivt (framförallt funktionen kriskommunikation)
- att överlämning av personal till ordinarie tjänstgöring föregås av dialog om behov av ledighet, information och/eller krisstöd
- att händelsens dagbok avslutas och att handlingar i ärendet diarieförs och arkiveras
- att krishanteringsinsatsen utvärderas

Allvarlig händelse, nivå 2

Händelse som är mer omfattande än en störning och som inte kan hanteras på ett tillfredsställande sätt inom ramen för berörd förvaltnings egen organisation. Flera förvaltningsdelar är sannolikt inblandade och en central samordning är nödvändig. Samordning med t ex polis, räddningstjänst eller andra myndigheter är trolig. Beslut behöver tas som inte kan vänta till nästa dag.

Exempel på allvarlig händelse

- Större brand i skola eller vårdboende
- Större trafikolycka med svåra personskador eller omkomna

Aktivering och organisation vid en allvarlig händelse

Den centrala krisledningsgruppen sammankallas av kommundirektören, alternativt av TiB. Gruppens arbete leds sedan av kommundirektören. Förvaltningscheferna kallar in de nyckelfunktioner som kan komma att behövas utifrån den aktuella händelsen och sätter sina respektive ledningsgrupper i beredskap för stöd i specifika frågor och operativa åtgärder. Om en förvaltning inte alls är drabbad kan denna förvaltningschef utgå och återgår till sin normala verksamhet, men ska hela tiden vara beredd att kunna rycka in. Varje förvaltningschef bör även göra en inventering av personalläget för att kunna göra resursflyttningar till de delar av den kommunala verksamheten som kan behöva extra resurser.

Krisledningsgruppens uppgifter

Det är krisledningsgruppen som leder och fattar beslut i frågor av övergripande och strategisk karaktär i krisläge. Den centrala krisledningsgruppen leds av kommundirektören som får rapport om stabens arbete och underlag till beslut från stabchefen. Kommundirektören ska informera kommunstyrelsens ordförande och vice ordförande.

Krisledningsstaben

Krisledningsstaben är en resurs och ett stöd som arbetar operativt under den centrala krisledningsgruppen. Specialister av olika slag kan också komma att kallas in. Krisledningsstabens uppgifter vid en allvarlig händelse är bl. a. att:

- Skapa och följa lägesbild
- Ta fram underlag för förslag till beslut till krisledningsgruppen
- Planera och genomföra kommunikationsaktiviteter
- Samordna kommunens åtgärder
- Samverka med andra aktörer som t. ex. polis, räddningstjänst och andra myndigheter

Ansvar

Ordinarie ansvarsfördelning gäller.

Rapportering

Kommundirektören informerar vid behov kommunstyrelsens ordförande och TiB. Förvaltningschef informerar vid behov egna nämnder.

Avslut

Beslut om avslut av krishantering tas av kommundirektören i samråd med den centrala krisledningsgruppen.

Störning, nivå 1

Händelse som i hög utsträckning kan hanteras inom ramen för den berörda förvaltningens organisation, men som om den förvärras kan riskera att bli en allvarlig eller en mycket allvarlig händelse. Behov av stöd eller samordning från central nivå kan finnas.

Exempel på störning

- Stora mängder snö
- Storm och översvämningar
- Försvunnen person

Organisation vid en störning

Vid en störning är det drabbad förvaltningen som "äger" händelsen. Förvaltningens ledningsgrupp hanterar händelsen och leds av förvaltningschefen. Som stöd kan denne vid behov begära hjälp från TiB som då kan kalla in de resurser som behövs från krisledningsstaben. Det är viktigt att alltid informera TiB om en inträffad händelse samt löpande informera om händelsens utveckling.

Aktivering

Berörd förvaltning aktiverar sin egen krisledning/ledningsgrupp och meddelar TiB. Det kan även vara TiB som får information om en händelse och kallar in berörd förvaltning.

Ansvar

Berörd förvaltning hanterar händelsen själv och ansvarar för beslut. Ordinarie ansvarsfördelning gäller.

Rapportering

Berörd förvaltningschef informerar vid behov egen nämnd, kommundirektör och TiB.

Avslut

Beslut om avslut av krishanteringen tas av berörd förvaltningschef.