

**E.3****LOKALA FÖRESKRIFTER FÖR ATT SKYDDA MÄNNISKORS HÄLSA OCH MILJÖN I LOMMA KOMMUN GÄLLANDE FRÅN OCH MED 2022-01-01**

Lokala föreskrifter för att skydda människors hälsa och miljön i Lomma kommun meddelade av kommunfullmäktige med stöd av 9 kap. 7 - 8 §§ och 10-13 §§ miljöbalken (1998:808) samt 13, 17, 39-40 och 42-44 §§ förordningen (1998:899) om miljöfarlig verksamhet och hälsoskydd.

**Inledande bestämmelser****1 §**

Utöver bestämmelserna i miljöbalken (1998:808) och förordningen (1998:899) om miljöfarlig verksamhet och hälsoskydd (1998:899) gäller följande lokala föreskrifter för att skydda människors hälsa och miljön.

**Avloppsanordning****2 §**

Det krävs anmälan till miljö- och byggnadsnämnden för att inrätta andra slags toaletter än vattentoalett som är anslutna till kommunens spillvattennät.

**Djurhållning****3 §**

Det krävs tillstånd från miljö- och byggnadsnämnden för att inom område med detaljplan eller områdesbestämmelser hålla:

1. nötkreatur, häst, get, får eller svin,
2. pälsdjur eller fjäderfä som inte är sällskapsdjur eller
3. giftorm

Tillstånd behövs inte för att hålla upp till fem höns, dock ej tupp.

Tillstånd krävs även i de tätbebyggda områden som har markerats i kartbilaga 2.

**Spridning av gödsel****4 §**

Vid spridning av naturlig gödsel, slam eller annan orenlighet gäller, utöver vad som följer av Statens jordbruksverks föreskrifter, att det inte får spridas inom område med detaljplan eller inom 300 meter utanför detaljplanelagt område. Förbudet gäller inte för spridning av väl brunnen gödsel i ringa omfattning.

Vid spridning av naturlig gödsel, slam eller annan orenlighet intill område med detaljplan gäller följande:

1. Tidpunkten för spridning ska anpassas till sådana väder och vindförhållanden som minskar risken för luktolägenheter. Torrt och blåsig väder med vind från bebyggelsen innebär minst risk.
2. Nedbrukning ska ske i omedelbar anslutning till spridningen.
3. Spridning av gödsel får inte ske så nära vattentäcker och vattendrag att de riskerar att förorenas. Spridning får dock aldrig göras närmare än 20 meter från vattenområde.

Vad som föreskrivs i första stycket ska även gälla de tätbebyggda områden som markerats i kartbilaga 1.

### **Tomgångskörning**

#### **5 §**

Motordrivna fordon som står stilla utomhus får ha motorn igång högst en minut. Detta gäller inte om:

1. Trafikförhållandena föranlett fordonet att stanna
2. Motorn hålls igång för att driva en ändamålsenlig anordning på fordonet som inte avser uppvärmning

Vad som föreskrivs i andra punkten gäller ej sådana vägsträckor som finns markerade i kartbilaga 4.

### **Värmepumpar**

#### **6 §**

Värmepumpsanläggning för utvinning av värme eller kyla ur mark, ytvatten eller grundvatten får inte inrättas utan anmälan till miljö- och byggnadsnämnden.

Anmälan eller tillstånd enligt denna paragraf krävs inte för värmepumpsanläggning som kräver tillstånd enligt 5 § eller anmälan enligt 21 § i förordningen om miljöfarlig verksamhet och hälsoskydd.

### **Eldning**

#### **7 §**

All eldning med hushållsavfall, plast, målat eller tryckimpregnerat virke, spånskivor eller liknande material är förbjuden.

För skötsel och tillsyn av eldningsanordning för fasta bränslen gäller att lufttillförseln ska vara god och bränslet ska vara torrt. Pannan får eldas med det bränsle som pannan enligt tillverkaren är avsedd för. Saknas anvisning får bränslet endast bestå av sådant trä som inte är förorenat.

Dokumentation över genomförd sotning och underhåll av eldningsanordningen ska finnas hos ägaren av anläggningen under minst fem (5) år.

### **Trädgårdsavfall**

#### **8 §**

Regler om hantering av trädgårdsavfall finns i kommunens renhållningsordning och i miljöbalken (1998:808). Eldning får aldrig ske i strid mot lag om skydd mot olyckor (2003:778).

### **Bränning av halm**

#### **9§**

Det är förbjudet att bränna halm och stubb på åkermark inom kommunen.

### **Gatumusik**

#### **10 §**

Utövande av gatumusik på Centrumtorget i Lomma samt gränder och platser som gränsar till torget (kartbilaga 2) får endast ske mellan kl. 14.00-18.00 och under förutsättning

- att ljudförstärkare/högtalare inte används i samband med utövande av musiken, och
- att utövandet av musiken inte sker i grupper av fler än två personer.

Begränsningen i första stycket gäller inte utövande av gatamusik som sker i enlighet med tillstånd som polismyndigheten utfärdat enligt ordningslagen (1993:1617).

Miljö- och byggnadsnämnden får i övrigt meddela de föreskrifter om utövande av gatamusik på viss offentlig plats som i ett enskilt fall behövs för att hindra att olägenhet för människors hälsa uppkommer.

#### **Ansökan och anmälan**

##### **11 §**

En ansökan eller anmälan till miljö- och byggnadsnämnden ska vara skriftlig. Ansökan eller anmälan ska lämnas till miljö- och byggnadsnämnden i god tid innan åtgärden ska genomföras.

#### **Ansvar**

##### **12 §**

Den som bryter mot dessa föreskrifter kan dömas till ansvar enligt 29 kap miljöbalken.

#### **Dispens**

##### **13 §**

Miljö- och byggnadsnämnden får medge dispens från vad som gäller enligt dessa föreskrifter om det är uppenbart att risk för olägenheter från miljö- och hälsoskyddssynpunkt inte föreligger.

#### **Avgifter**

##### **14 §**

Miljö- och byggnadsnämnden får ta ut avgift för prövning av ansökningar om tillstånd eller dispens, för handläggning av anmälan samt för tillsyn i övrigt enligt dessa föreskrifter enligt den vid varje tidpunkt gällande taxa för prövning och tillsyn inom miljöbalkens område som kommunfullmäktige antagit.

#### **Ikraftträdande och övergångsbestämmelse**

##### **15 §**


Dessa lokala föreskrifter träder i kraft den 1 januari 2022. Äldre lokala föreskrifter ska tillämpas på ärenden som har inletts dessförinnan.

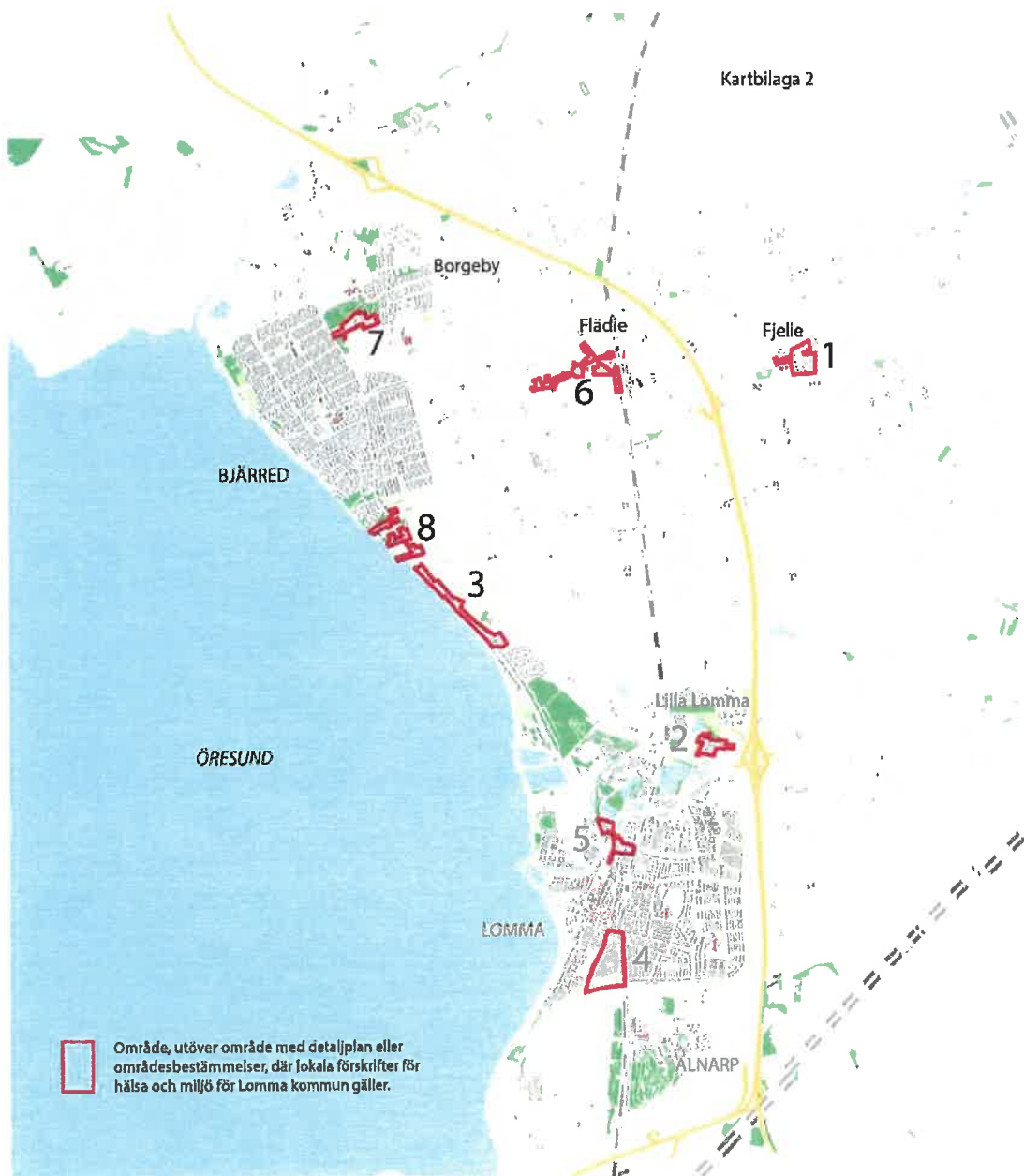


# Kartbilaga 1

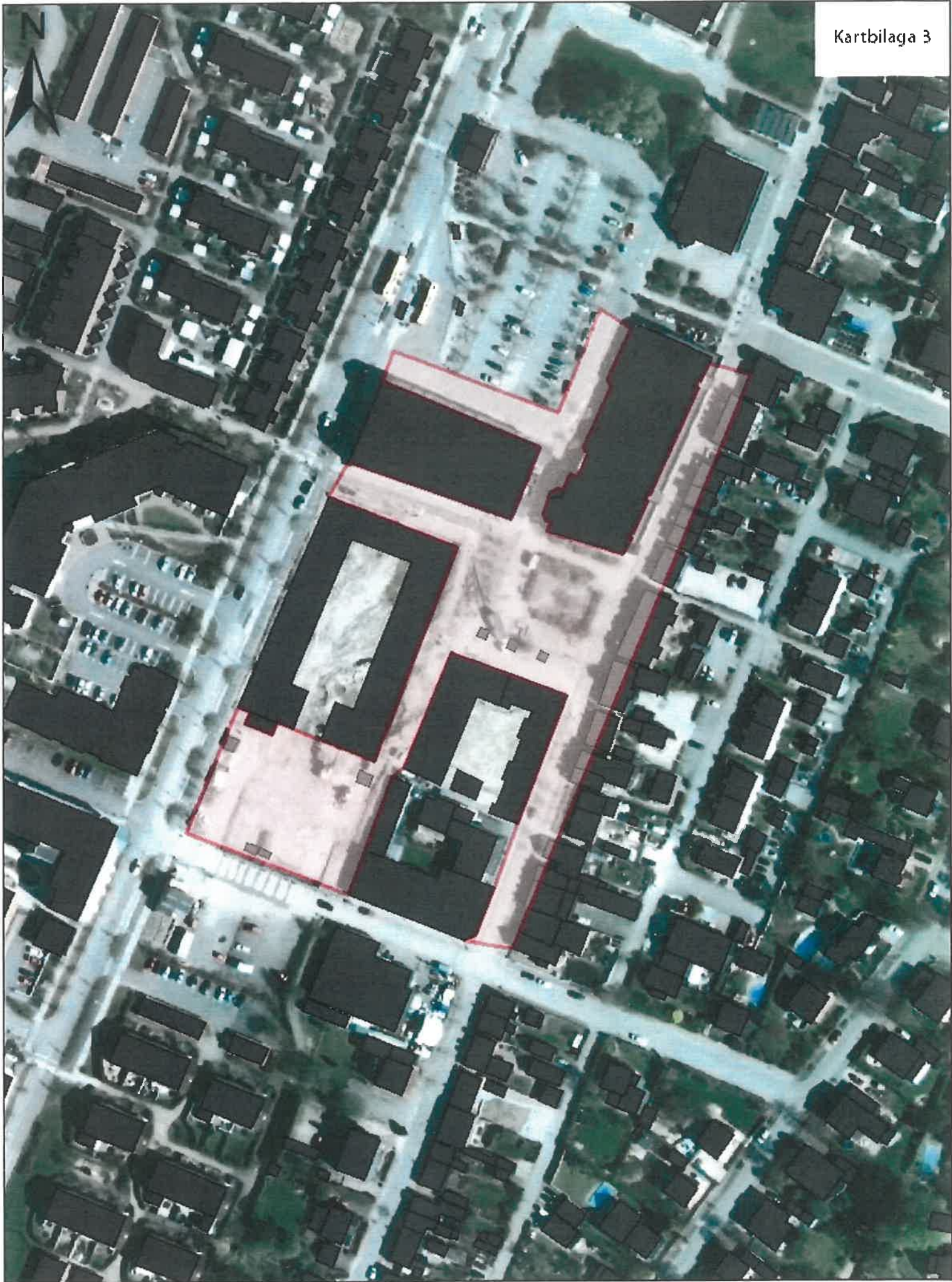


— Kommungräns

 Område där lokala föreskrifter för att skydda människors hälsa och miljö gäller, utökat med 300m







0 0,05 0,1 0,2 Kilometer



Kartbilaga 4

