

BEFOLKNINGSPROGNOS FÖR LOMMA KOMMUN 2016-2021 med utblick mot år 2030



Godkänt av Kommunstyrelsen 2016-04-30



Omslagsbilden visar barnaktivitet på Lomma centrumtorget. Fotograf: Jöran Lindkvist

Befolkningsprognos för Lomma kommun 2016-2021

Förutsättningar för prognosen

Födda och döda

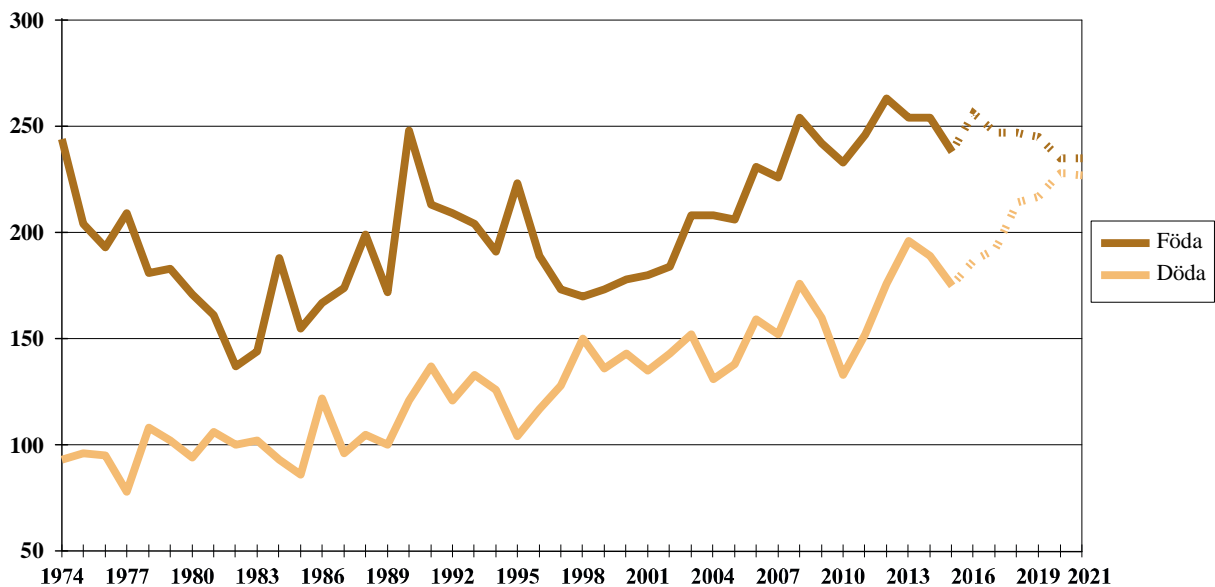
Dödlighet: enligt de senaste åren.

Antalet döda per år ökar beroende på att befolkningen i medeltal blir allt äldre i kommunen.

Fruksamhet: 2,10 födda barn per kvinna (medeltal för de senaste åren) under åren 2016-2018 samt därefter 2,0 barn per kvinna.

Antalet födda har ökat under senare år och varierat mellan 226 och 263. Framöver beräknas antalet födda bli knappt 245 per år under åren 2016-2021.

**ANTAL FÖDDA OCH DÖDA I LOMMA KOMMUN 1974-2015
SAMT PROGNOSEN 2016-2021**



Flyttningar

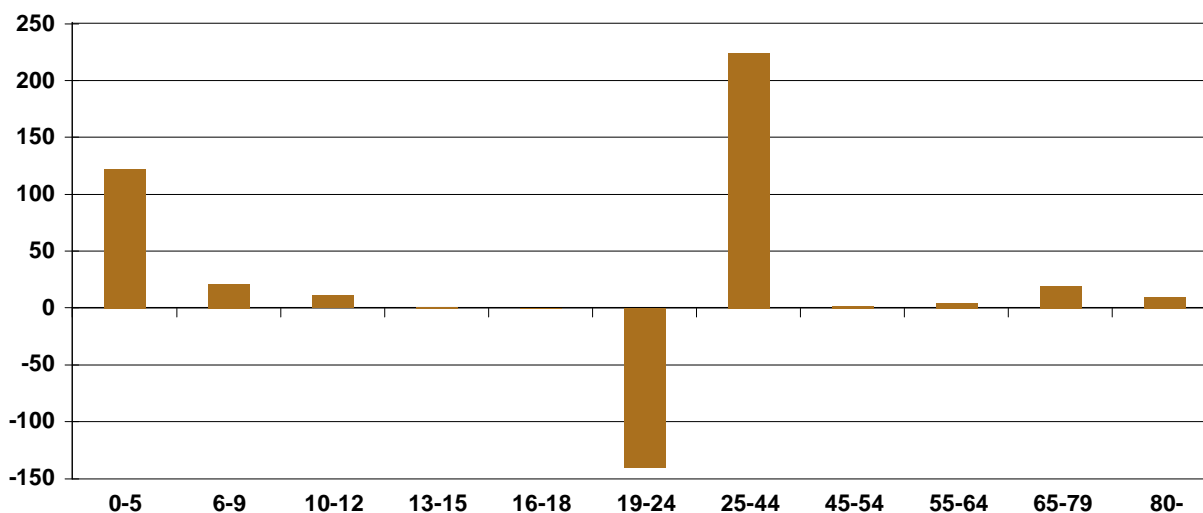
Flyttarnas åldersstruktur: Enligt åren 2011-2015 för åren 2018-2021.

Under åren 2016-2017 förväntas kommunen ta mot en betydande mängd flyktingar med uppehållstillstånd och då framför allt yngre män.

Lomma kommun kommer under åtminstone de närmaste två åren att få en inflyttning av asylberättigade flyktingar och ensamkommande barn vilket kommer att påverka befolkningsutvecklingen i betydande omfattning. Denna extra inflyttning till kommunen ingår i befolkningsprognosen men är naturligtvis behäftad med betydande osäkerhet.

Flyttningar 2011-2015

**FLYTTNINGSNETTO EFTER ÅLDER 2011 - 2015
FÖR LOMMA KOMMUN. MEDELTAL PER ÅR.**



Flyttningsöverskott för Lomma kommun 2011-2015 efter ålder.

	2011	2012	2013	2014	2015	2011-2015	Medeltal	2015-medeltal
1262 Lomma								
0-5	146	111	95	144	118	614	122,8	-4,8
6-9	24	4	26	21	32	107	21,4	10,6
10-12	10	9	15	14	8	56	11,2	-3,2
13-15	3	-9	3	15	-5	7	1,4	-6,4
16-18	3	2	-4	8	-10	-1	-0,2	-9,8
19-24	-135	-135	-135	-168	-129	-702	-140,4	11,4
25-44	285	197	134	275	233	1 124	224,8	8,2
45-54	9	-10	1	-4	15	11	2,2	12,8
55-64	4	1	-3	9	15	26	5,2	9,8
65-79	7	13	6	47	27	100	20,0	7,0
80-	6	10	4	21	9	50	10,0	-1,0
Totalt	362	193	142	382	313	1 392	278,4	34,6

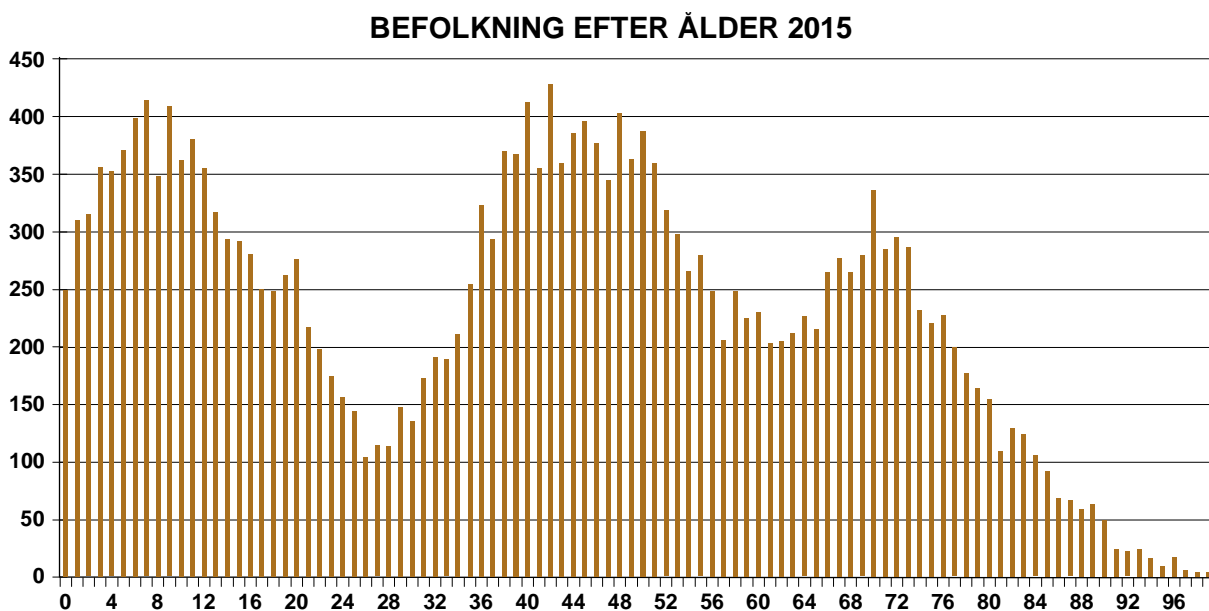
Sammantaget hade Lomma kommun ett flyttningsöverskott på 1 392 personer under åren 2011-2015. Unga familjer flyttade in vilket medförde ett plus på 1 124 personer i åldern 25-44 år och 784 barn 0-15 år. Ungdomar lämnade i stor utsträckning kommunen vilket gav ett minus på 702 i åldern 19-24 år. Även i grupperna 45-64 år och 65 år eller äldre hade kommunen en inflyttning under perioden.

Befolkning 1968-2015

År 1968 hade Lomma kommun 10 690 invånare. Fram till år 1978 ökade befolkningen snabbt till 16 600 invånare. Därefter var befolkningsutvecklingen betydligt långsammare fram till år 2005. De senaste sex åren har medfört en befolkningsökning på i medeltal drygt 400 personer per år och kommunens invånareantal passerade 20 000 under år 2007 och uppgick till 23 324 vid årsskiftet 2015/2016.

Befolkningsstruktur

Lomma kommun har stora årskullar som är kring 40 år och många barn, vilket är en följd av en stor inflyttning under senare år. Även årskullarna kring 65 år är stora, vilket medför att antalet pensionärer ökar.



Bostadsbyggandet framöver

I Lomma kommun beräknas det färdigställas cirka 770 bostäder under åren 2016-2021. Av dessa förväntas 670 byggas i kommunal Lomma och 100 i Bjärredsdelen.

Förväntat antal inflyttningsfärdiga bostäder per år 2016-2021 i kommunalerna Lomma och Bjärred.			
	Lomma	Bjärred	Hela kommunen
2016	129	8	137
2017	103	11	114
2018	89	13	101
2019	111	6	117
2020	145	15	160
2021	94	45	139
Summa	670	97	768

Bedömningen av bostadsbyggandet under åren 2016-2021 har utgått från kommunens utbyggnadsprogram. För åren 2016-2017 förväntas allt färdigställas enligt planerna och för år 2018 75 procent.

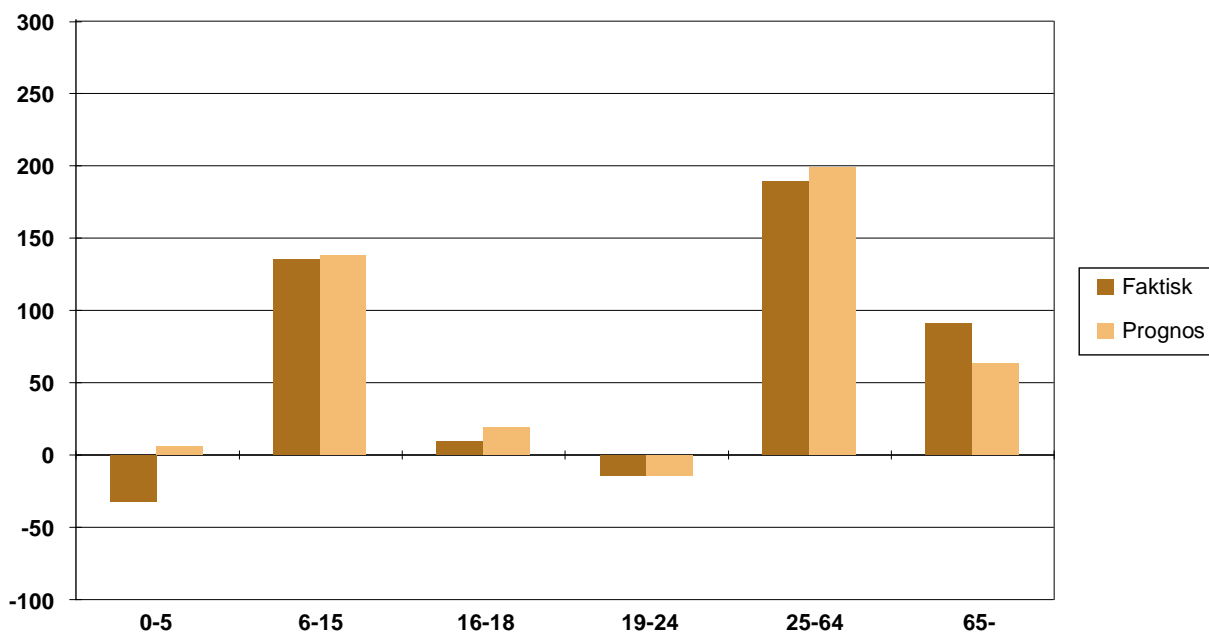
För åren 2019-2021 har bostadsproduktionen antagits bli hälften av planerat.

Fjolårets prognos

Befolkningsutveckling år 2014 i Lomma kommun.		
Faktisk och enligt prognos.		
	Prognos	Faktisk
Födda	259	238
Döda	-191	-175
Födelsenetto	68	63
Infl	1 428	1 542
Utfli	-1 085	-1 229
Flyttningsnetto	343	313
Startbef	22 946	22 946
Slutbef	23 357	23 324
Justeringar		2
Befolkningsförändring	411	378

Befolkningen i kommunen ökade under år 2015 med 378 personer vilket var 33 personer färre än enligt prognos (+411 personer).

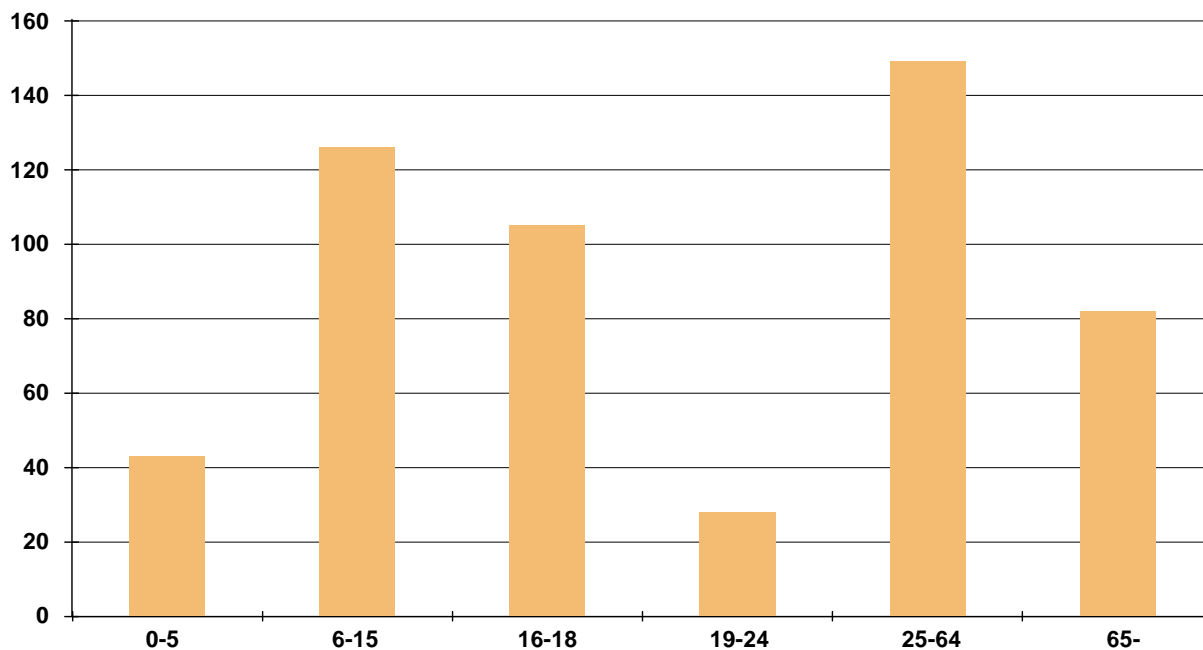
BEFOLKNINGSFÖRÄNDRING EFTER ÅLDER ÅR 2015 I LOMMA KOMMUN. FAKTISK OCH ENLIGT PROGNOSEN.



Befolkningsförändringen efter ålder under året följde relativt väl prognosen. Det blev dock något färre barn i åldern 0-5 år än förväntat och något fler pensionärer.

Förväntad befolkningsförändring efter ålder år 2015

BEFOLKNINGSFÖRÄNDRING EFTER ÅLDER ÅR 2016 I LOMMA KOMMUN ENLIGT PROGNOSEN 2016

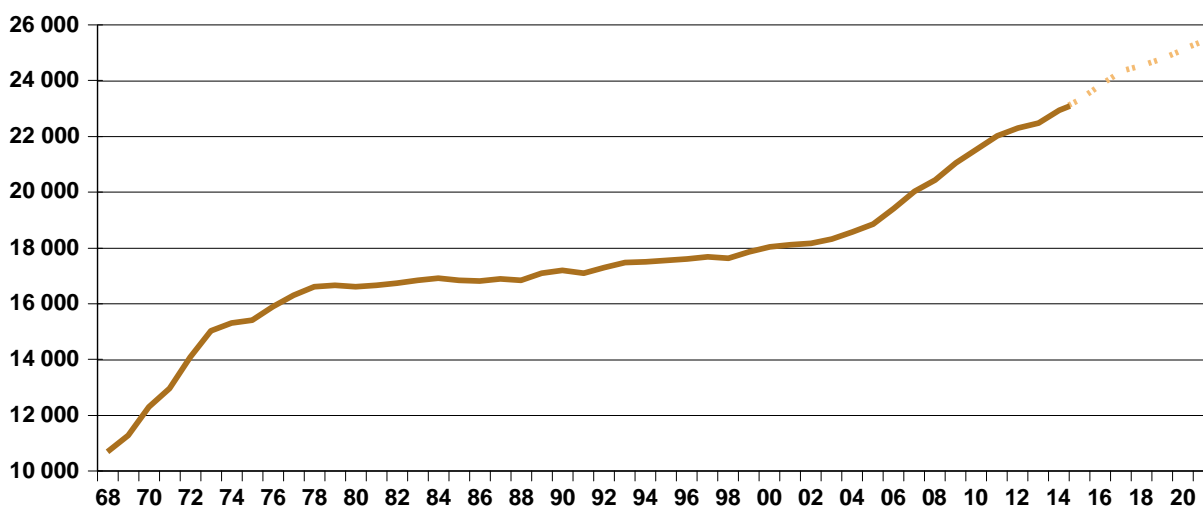


Befolkning i Lomma kommun 2015-2021.

Lomma kommun

Befolkningen förväntas öka från 23 324 invånare år 2015 till 25 455 (en ökning med 2 130 personer) vid slutet av år 2021. Prognosen baseras på att det färdigställs 770 nya bostäder under perioden. Detta bostadsbyggande förväntas leda till en betydande inflyttning till kommunen. Dessutom tillkommer den extra inflyttningen av asylberättigade flyktingar under åren 2016-2017.

**BEFOLKNING 1968-2015 I LOMMA KOMMUN
SAMT PROGNOSEN 2016-2021**

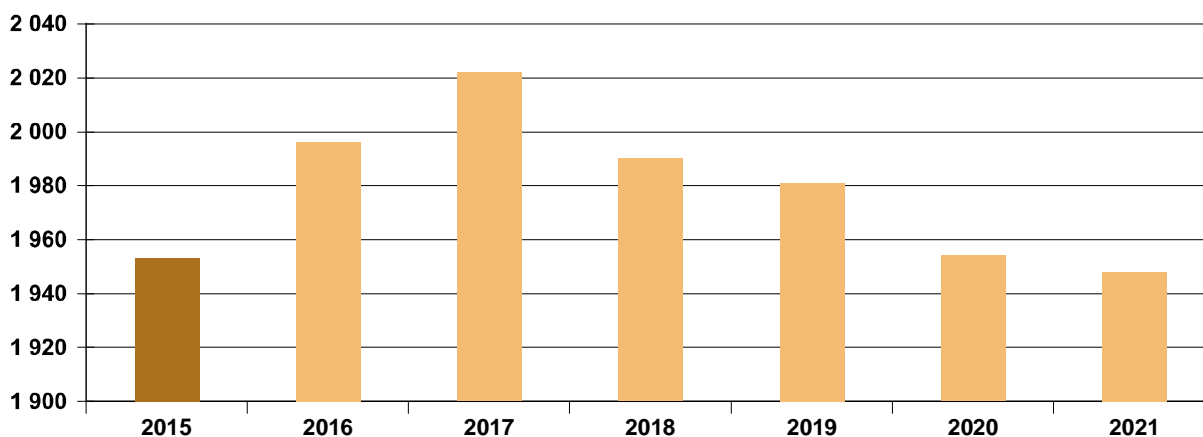


Lomma kommun

Hela kommunen	Ålder						Totalt
	0-5	6-15	16-18	19-24	25-64	65-	
År							
2015	1 953	3 571	778	1 283	10 866	4 873	23 324
2016	1 996	3 697	883	1 311	11 015	4 955	23 857
2017	2 022	3 811	970	1 331	11 179	5 023	24 336
2018	1 990	3 906	969	1 312	11 310	5 055	24 542
2019	1 981	3 951	992	1 320	11 464	5 087	24 795
2020	1 954	3 992	1 063	1 316	11 658	5 141	25 124
2021	1 948	4 022	1 117	1 358	11 823	5 185	25 453
Förändring							
2015-2021	-5	451	339	75	957	312	2 129

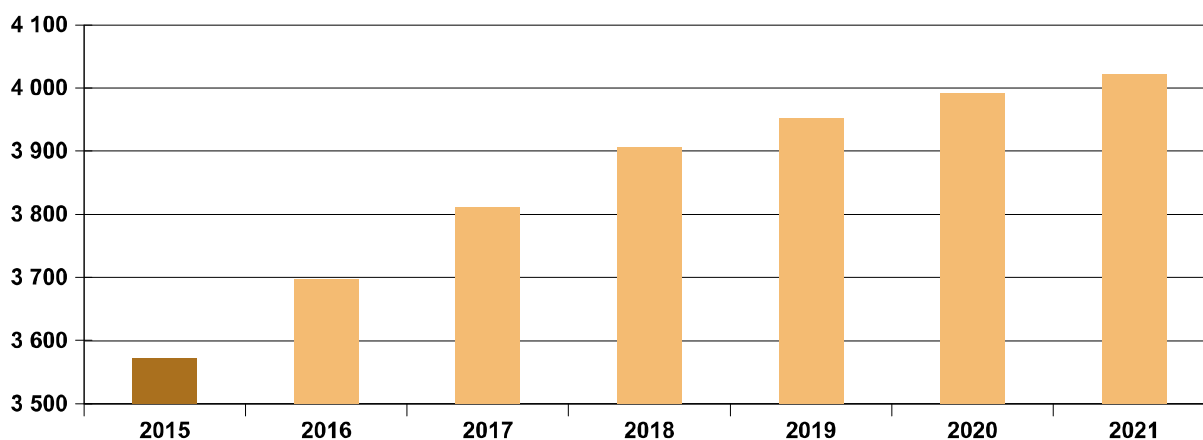
Befolkningen förväntas öka med 2 130 personer under perioden. Befolkningen ökar i samtliga åldersklasser förutom i åldern 0-5 år.

BEFOLKNING I LOMMA KOMMUN 2015 OCH PROGNOSEN 2016-2021 ÅLDERSGRUPP: 0-5 ÅR



Åldersgruppen 0-5 år (1 953 år 2015) förväntas öka något under de närmaste två åren för att därefter minska till 1 950 år 2021.

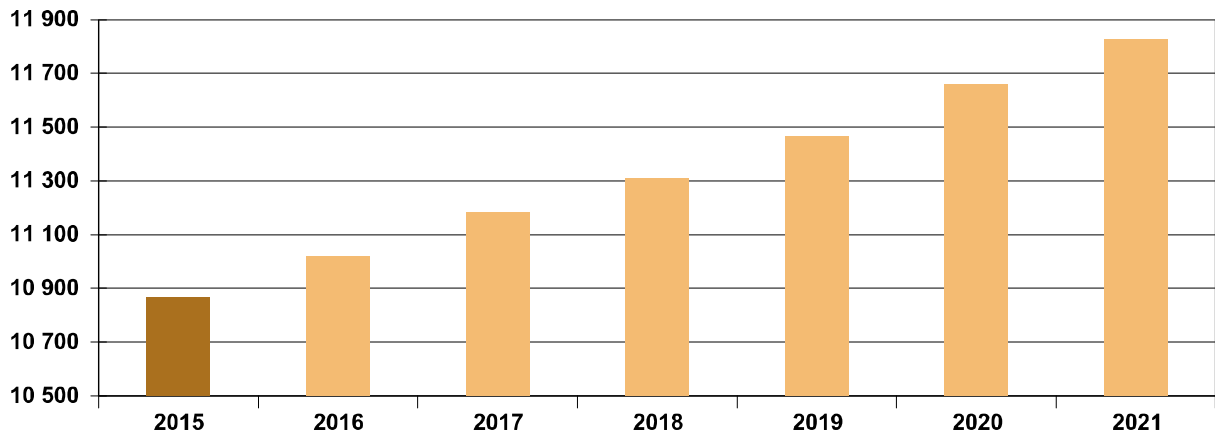
BEFOLKNING I LOMMA KOMMUN 2015 OCH PROGNOSEN 2016-2021 ÅLDERSGRUPP: 6-15 ÅR



Antalet barn 6-15 år (3 571 år 2015) beräknas öka till 4 020 år 2021.

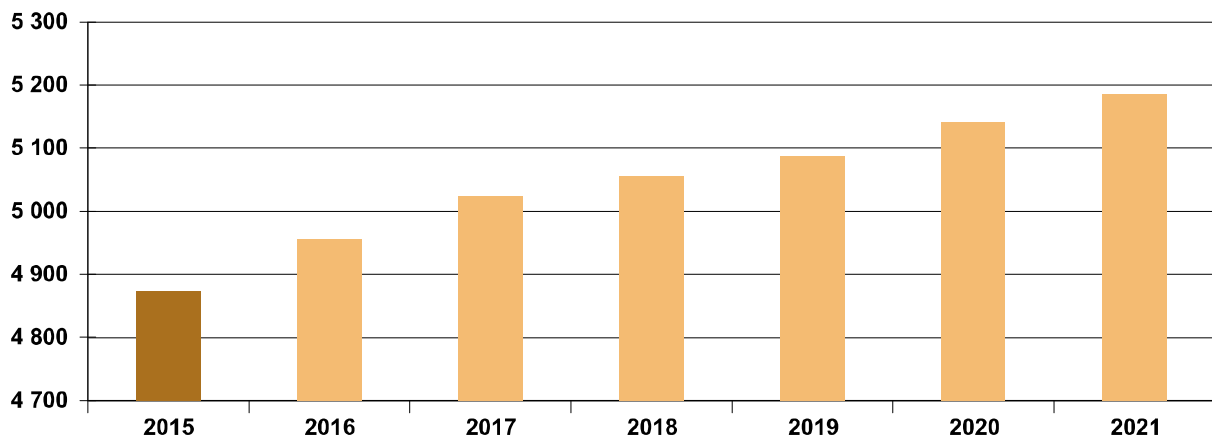
Barnantalet i kommunen ökar både beroende av inflyttning till nya bostäder och beroende av ett visst generationsutbyte i äldre bostäder, främst villor.

BEFOLKNING I LOMMA KOMMUN 2015 OCH PROGNOSEN 2016-2021 ÅLDERSGRUPP: 25-64 ÅR



Vuxenbefolkningen 25-64 år beräknas öka från 10 866 personer år 2015 till 11 825 år 2021.

BEFOLKNING I LOMMA KOMMUN 2015 OCH PROGNOSEN 2016-2021 ÅLDERSGRUPP: 65-ÅR



Antalet pensionärer kan förväntas fortsätta att öka i kommunen beroende av en åldrande befolkning. År 2015 fanns det 4 873 personer som var minst 65 år. År 2021 beräknas det finnas 5 185.

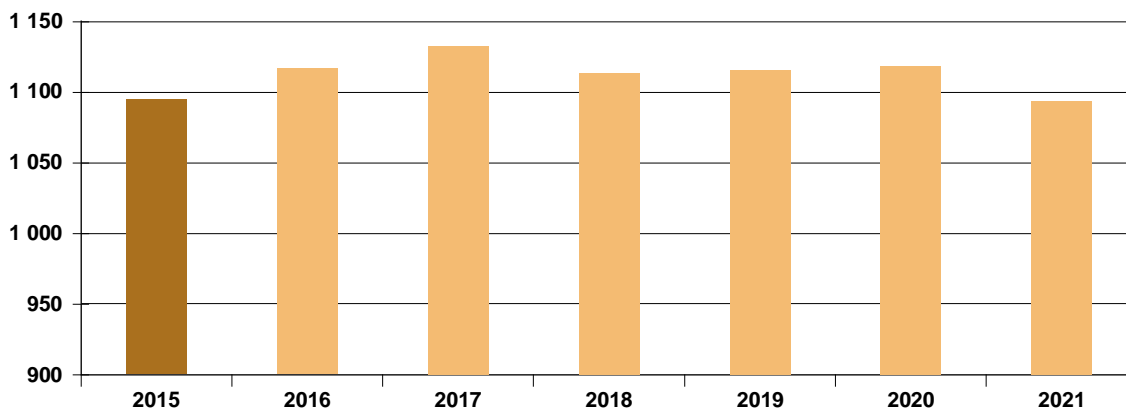
Under åren 2004-2015 ökade antalet pensionärer i kommunen med 1 649 personer.

Kommundel Lomma

Kommundel Lomma	Ålder						Totalt
	0-5	6-15	16-18	19-24	25-64	65-	
2015	1 095	1 838	365	727	6 179	2 636	12 840
2016	1 117	1 943	433	733	6 343	2 703	13 272
2017	1 133	2 044	457	741	6 504	2 772	13 651
2018	1 114	2 121	465	725	6 626	2 803	13 854
2019	1 116	2 180	470	728	6 787	2 842	14 123
2020	1 119	2 205	545	723	6 966	2 899	14 457
2021	1 094	2 251	579	750	7 073	2 941	14 688
Förändring							
2015-2021	-1	413	214	23	894	305	1 848

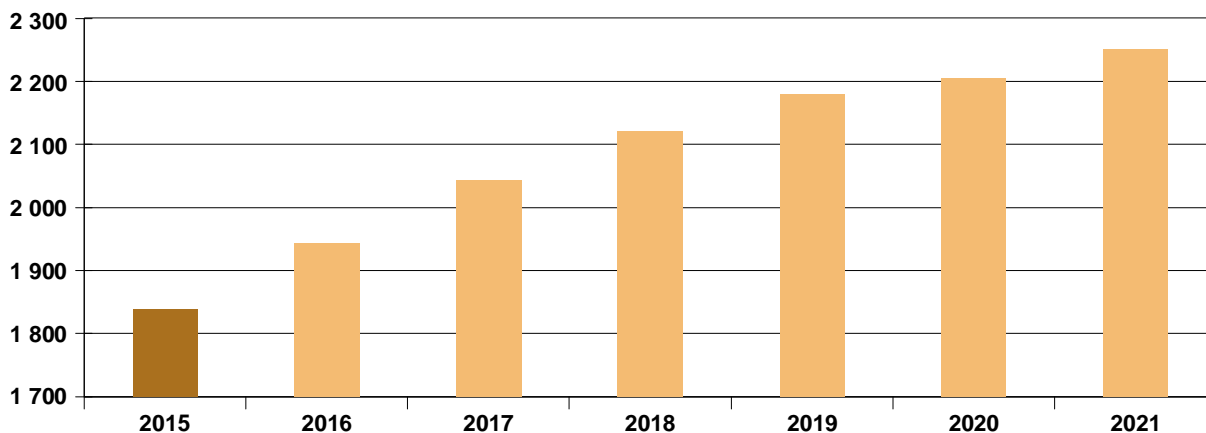
Befolkningen i kommunedel Lomma beräknas öka från 12 840 år 2015 till 14 690 personer år 2021 eller med 1 850 personer. Befolkningen ökar i samtliga åldersklasser förutom i för barn 0-5 år.

BEFOLKNING I KOMMUNDEL LOMMA 2015 OCH PROGNOSEN 2016-2021 ÅLDERSGRUPP: 0-5 ÅR



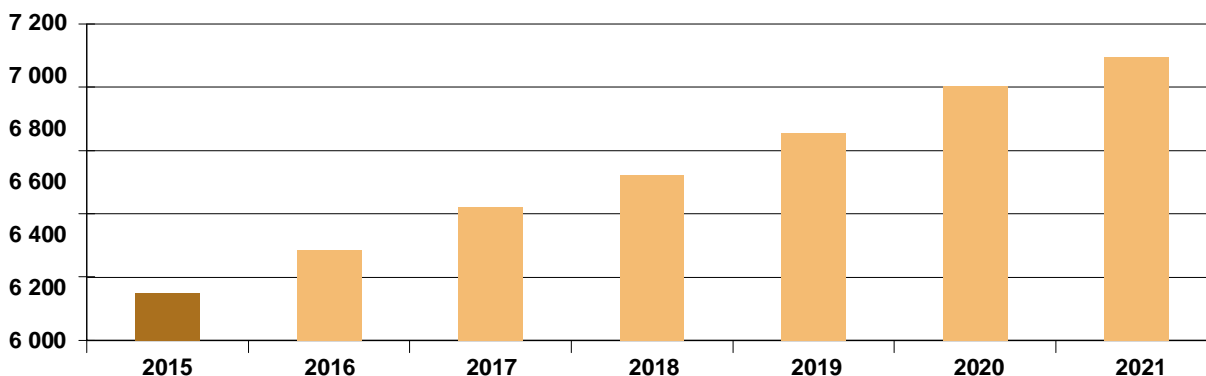
Åldersgruppen 0-5 år förväntas öka från 1 095 år 2015 till 1 133 år 2017 för att därefter minska till 1 094 år 2021.

BEFOLKNING I KOMMUNDEL LOMMA 2015 OCH PROGROS 2016-2021 ÅLDERSGRUPP: 6-15 ÅR



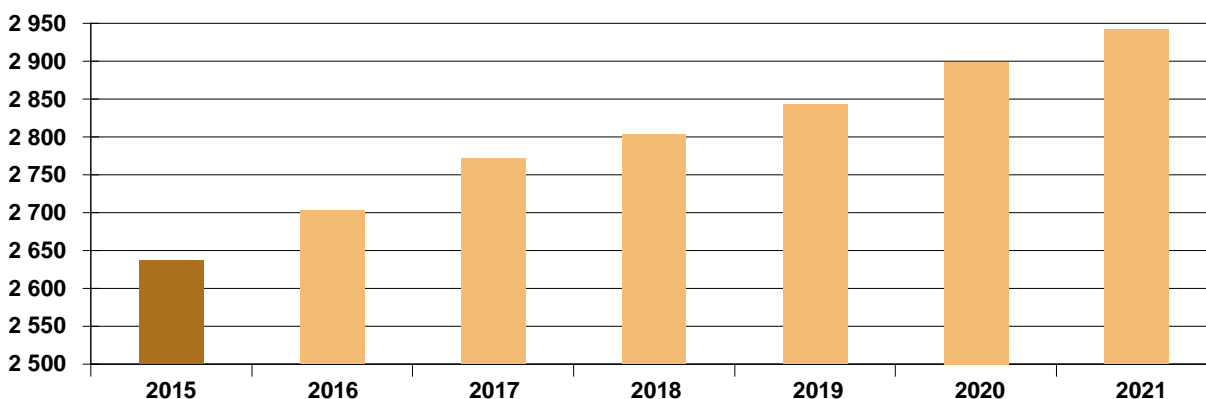
Antalet barn 6-15 år beräknas öka från 1 838 år 2015 till 2 250 år 2021.

BEFOLKNING I KOMMUNDEL LOMMA 2015 OCH PROGROS 2016-2021 ÅLDERSGRUPP: 25-64 ÅR



Vuxenbefolkningen 25-64 år beräknas öka från 6 179 personer år 2015 till 7 075 år 2021.

BEFOLKNING I KOMMUNDEL LOMMA 2015 OCH PROGROS 2016-2021 ÅLDERSGRUPP: 65-w ÅR



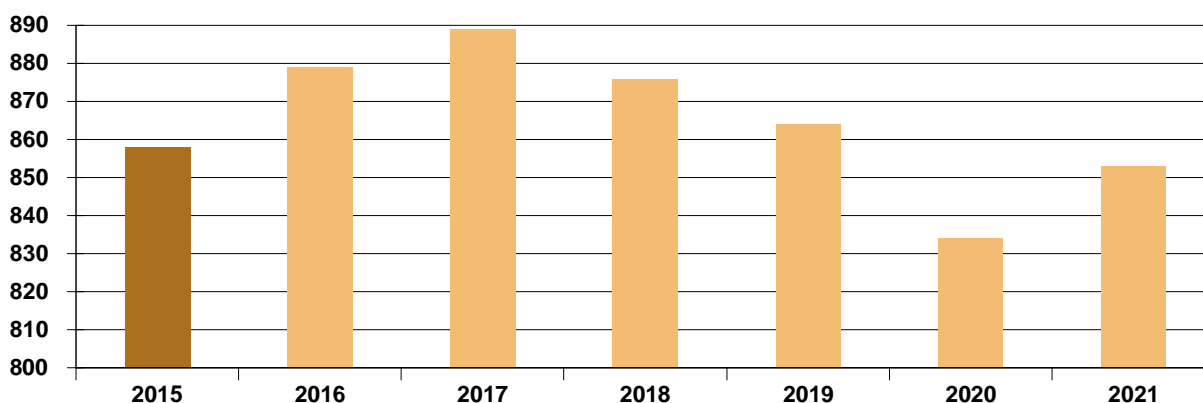
Antalet pensionärer kan förväntas fortsätta att öka i kommundelen beroende av en åldrande befolkning. År 2015 fanns det 2 636 personer som var minst 65 år. År 2021 beräknas det finnas 2 940.

Kommundel Bjärred

Kommundel Bjärred	Ålder						Totalt
	År	0-5	6-15	16-18	19-24	25-64	
2015	858	1 733	413	556	4 675	2 235	10 470
2016	879	1 754	450	578	4 661	2 249	10 571
2017	889	1 767	513	590	4 664	2 248	10 671
2018	876	1 785	504	587	4 673	2 249	10 674
2019	864	1 771	522	592	4 666	2 241	10 656
2020	834	1 787	518	593	4 681	2 238	10 651
2021	853	1 771	538	608	4 739	2 241	10 750
Förändring							
2015-2021	-5	38	125	52	64	6	280

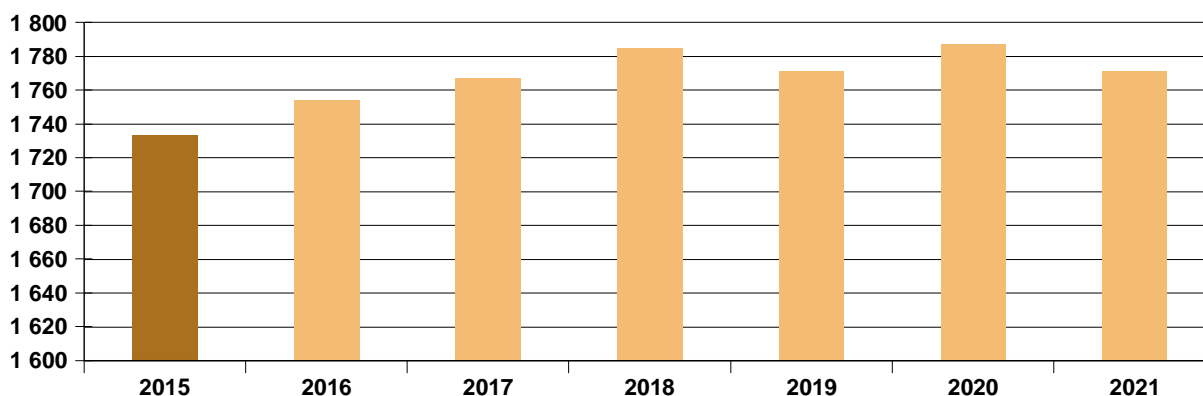
Befolkningen i kommundel Bjärred beräknas öka med 280 personer under perioden, från 10 470 år 2015 till 10 750 personer år 2021.

BEFOLKNING I KOMMUNDEL BJÄRRED 2015 OCH PROGNOSEN 2016-2021 ÅLDERSGRUPP: 0-5 ÅR



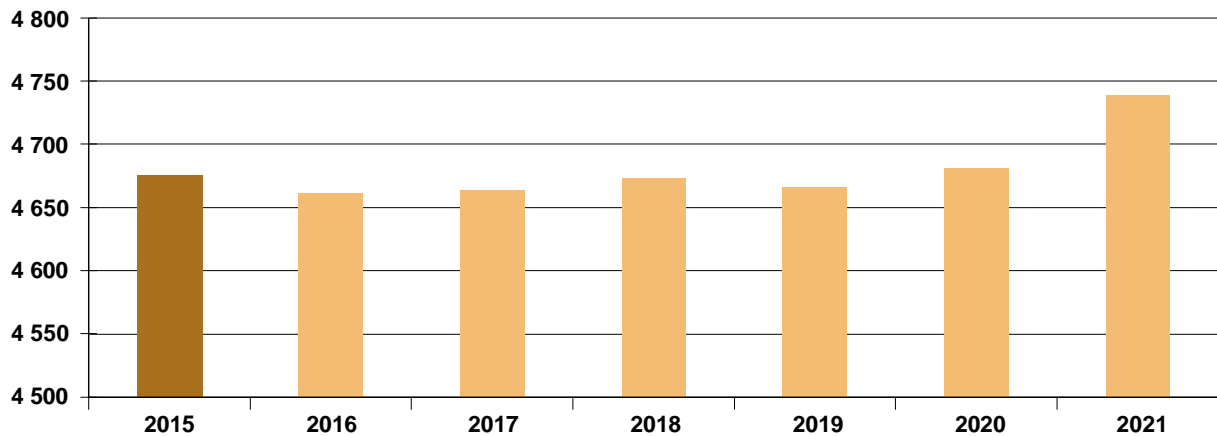
Åldersgruppen 0-5 år förväntas öka från 858 år 2015 till 890 år 2017 för att därefter minska till 855 år 2021.

BEFOLKNING I KOMMUNDEL BJÄRRED 2015 OCH PROGNOSEN 2016-2021 ÅLDERSGRUPP: 6-15 ÅR



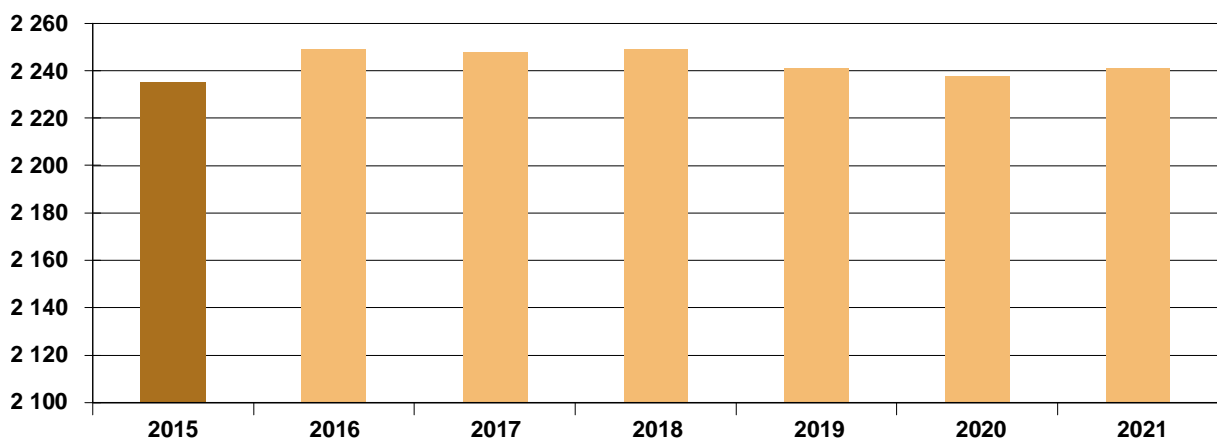
Antalet barn 6-15 år (1 733 år 2015) beräknas öka till 1 770 år 2021.

BEFOLKNING I KOMMUNDEL BJÄRRED 2015 OCH PROGNOSEN 2016-2021 ÅLDERSGRUPP: 25-64 ÅR



Vuxenbefolkningen 25-64 år (4 675 år 2015) beräknas minska något under de närmaste åren för att därefter åter öka till 4 740 år 2021.

BEFOLKNING I KOMMUNDEL BJÄRRED 2015 OCH PROGNOSEN 2016-2021 ÅLDERSGRUPP: 65-ÅR



Antalet pensionärer kan vara relativt oförändrat i kommundelen under prognosperioden. År 2015 fanns det 2 235 personer som var minst 65 år. År 2021 beräknas åldersgruppen vara 2 240 personer.

Tabellbilaga