

### Barn och föräldrar efter familjetyp 2014

#### Sammanboende

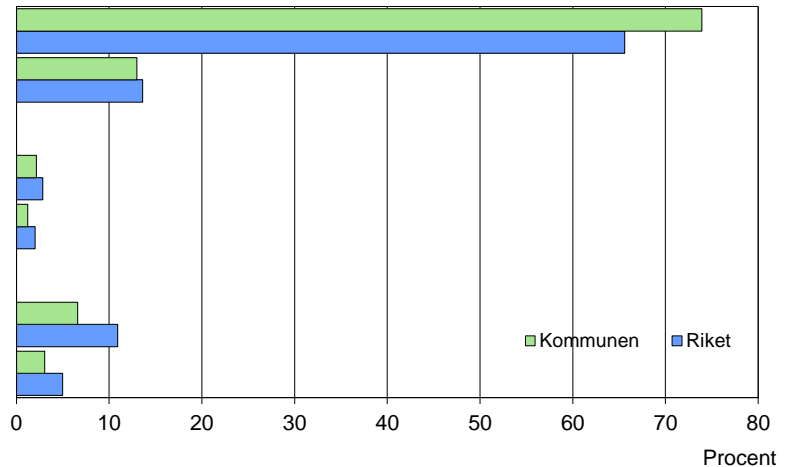
med barn under 18 år  
med yngsta barnet 18+ år

#### Ensamstående män

med barn under 18 år  
med yngsta barnet 18+ år

#### Ensamstående kvinnor

med barn under 18 år  
med yngsta barnet 18+ år



### Barn 0–17 år efter föräldrarnas sammanboendeform 2014

| Sammanboendeform   | Enligt folkbokföringen |                         |     |                            |                         |     | Enl. unders. HEK           |     |
|--|------------------------|-------------------------|-----|----------------------------|-------------------------|-----|----------------------------|-----|
|  | Kommunen               |                         |     | Riket                      |                         |     | Riket 2013                 |     |
|  | Barn<br>Antal          | Medelantal<br>% syskon* |     | Barn<br>Antal<br>1 000-tal | Medelantal<br>% syskon* |     | Barn<br>Antal<br>1 000-tal | %   |
| Barn till sammanboende                                   | 5 174                  | 87                      | 1,2 | 1 572                      | 79                      | 1,3 | 1 601                      | 82  |
| gifta  | 4 111                  | 69                      | 1,3 | 1 111                      | 56                      | 1,4 | 1 141                      | 58  |
| sambor m. gemensamma barn                                | 1 063                  | 18                      | 1,1 | 462                        | 23                      | 1,1 | 416                        | 21  |
| sambor m. enbart särkullsbarn                            | ..                     | ..                      | ..  | ..                         | ..                      | ..  | 44                         | 2   |
| Barn till ensamstående män                               | 179                    | 3                       | 0,8 | 83                         | 4                       | 0,9 | 88                         | 4   |
| Barn till ensamstående kvinnor                           | 557                    | 9                       | 1,0 | 322                        | 16                      | 1,1 | 275                        | 14  |
| Flyttat hemifrån eller ofullst. uppg.                    | ..                     | ..                      | ..  | 8                          | 0                       | ..  | .                          | .   |
| Samtliga barn  | 5 920                  | 100                     | 1,2 | 1 985                      | 100                     | 1,3 | 1 964                      | 100 |
| Barn till sammanboende bor med båda biologiska föräldrar | 5 021                  | 97                      | 1,2 | 1 483                      | 94                      | 1,3 |                            |     |
| mor+styvfar  | 110                    | 2                       | 1,6 | 66                         | 4                       | 1,7 |                            |     |
| far+styvmor  | 36                     | 1                       | 2,0 | 17                         | 1                       | 2,1 |                            |     |

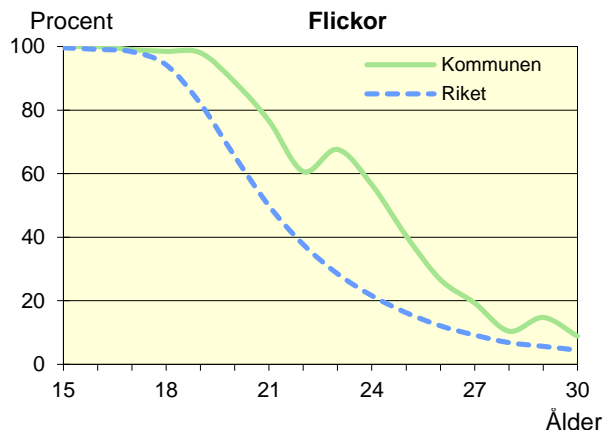
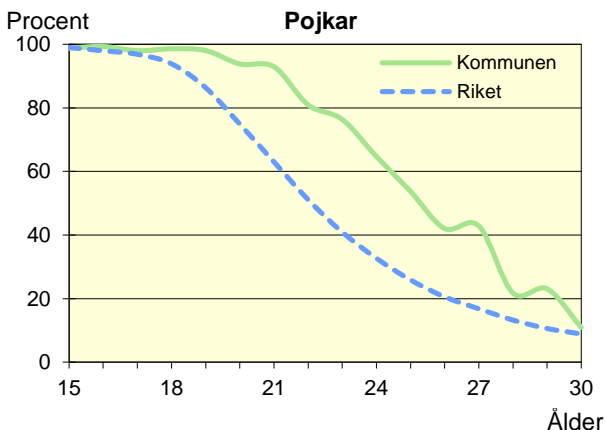
\* Avser hemmaboende barn 0–21 år

Uppgifter saknas om "Barn till sambor med enbart särkullsbarn" p.g.a. brister i folkbokföringen. Dessa

barn ingår i någon av grupperna "Barn till ensamstående män" eller "Barn till ensamstående kvinnor". Se vidare förklaringar i särskilt blad.

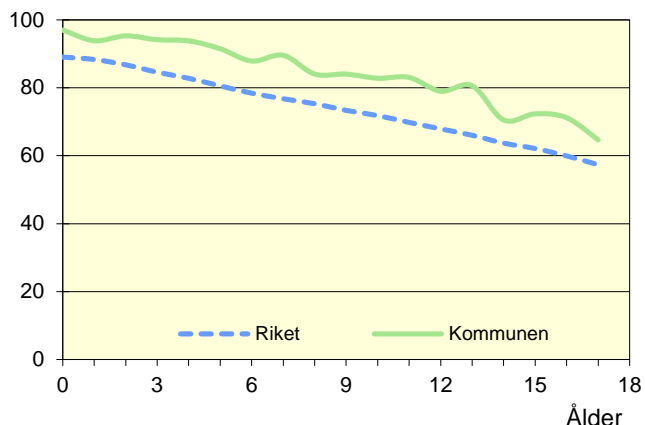
### Hemmaboende ungdomar efter ålder 2014

Andel av ungdomarna i åldern 15–30 år som fortfarande bor hemma



**Biologiska föräldrar 2014**

Andel barn 0–17 år som bor med båda föräldrarna  
Procent

**Barn som bor med båda föräldrarna 2014**

|          | Vid         |              |              |
|----------|-------------|--------------|--------------|
|          | 6 års ålder | 13 års ålder | 17 års ålder |
| Kommunen | 88          | 81           | 65           |
| Riket    | 78          | 66           | 57           |

Andel (%) av alla i resp. ålder

**Barn vilkas föräldrar separerat 2012–2014**

| Barnets ålder | Föräldrarna var |       | Separationer/100 barn |       |
|---------------|-----------------|-------|-----------------------|-------|
|               | Gifta           | Sambo | Kommunen              | Riket |
| 0–5 år        | 64              | 25    | 1,6                   | 3,5   |
| 6–12 år       | 82              | 32    | 1,9                   | 3,3   |
| 13–17 år      | 58              | 19    | 2,4                   | 3,1   |
| 0–17 år       | 204             | 76    | 1,9                   | 3,3   |

**Svensk och utländsk bakgrund 2014**

| Födelseland                  | Procentuell fördelning<br>Kommunen |         |          |         | Riket     |
|------------------------------|------------------------------------|---------|----------|---------|-----------|
|                              | 0–5 år                             | 6–12 år | 13–17 år | 0–17 år | 0–17 år   |
| <b>Barn födda i Sverige</b>  | 97                                 | 95      | 93       | 95      | 92        |
| båda föräld. födda i Sverige | 82                                 | 84      | 82       | 83      | 66        |
| en föräld. född utomlands    | 11                                 | 9       | 9        | 10      | 11        |
| båda föräld. födda utomlands | 3                                  | 2       | 2        | 2       | 13        |
| <b>Barn födda utomlands</b>  | 3                                  | 5       | 7        | 5       | 8         |
| därav adoptivbarn            | 0                                  | 1       | 1        | 1       | 1         |
| <b>Samtliga barn, %</b>      | 100                                | 100     | 100      | 100     | 100       |
| <b>Samtliga barn, antal</b>  | 1 985                              | 2 558   | 1 377    | 5 920   | 1 985 098 |

**Barn till förvärvsarb. föräldrar 2014**

| Familjetyp          | Andel (%) av barnen i resp. familjetyp |       |
|---------------------|--|-------|
|                     | Kommunen                               | Riket |
| <b>Sammanboende</b> |  |       |
| Pappa               | 93                                     | 90    |
| Mamma               | 93                                     | 82    |
| <b>Ensamstående</b> |  |       |
| Pappa               | 94                                     | 86    |
| Mamma               | 86                                     | 70    |

Föräldern förvärvsarbetar i november det aktuella året

**Barn till arbetslösa föräldrar 2014**

| Familjetyp          | Andel (%) av barnen i resp. familjetyp |       |
|---------------------|--|-------|
|                     | Kommunen                               | Riket |
| <b>Sammanboende</b> |  |       |
| Pappa               | 3                                      | 4     |
| Mamma               | 3                                      | 5     |
| <b>Ensamstående</b> |  |       |
| Pappa               | 3                                      | 6     |
| Mamma               | 4                                      | 7     |

Föräldern har varit arbetslös någon gång under året

**Disponibel inkomst i familjer med barn 0–17 år 2014**

| Familjetyp             | 1 barn |       | 2 barn |       | 3 barn |       | 4+ barn |       |
|------------------------|--------|-------|--------|-------|--------|-------|---------|-------|
|                        | Kom.   | Riket | Kom.   | Riket | Kom.   | Riket | Kom.    | Riket |
| Sammanboende föräldrar | 701    | 530   | 757    | 572   | 757    | 569   | 718     | 500   |
| Ensamstående pappor    | 354    | 301   | 480    | 343   | 402    | 349   | ..      | 321   |
| Ensamstående mammor    | 303    | 247   | 370    | 280   | 336    | 291   | ..      | 308   |
| Alla barnfamiljer      | 621    | 434   | 726    | 534   | 745    | 537   | 705     | 457   |

Avser medianinkomst, tkr