

BARN- OCH UTBILDNINGSNÄMNDEN TOTALT

Budgetavvikelse per Kf-verksamhet

	Januari-oktober	Helårsprognos
För- och grundskola	1 329	-1 000
Gymnasie- och vux	2 755	3 000
Kost	-98	0
Totalt	3 986 tkr	2 000tkr

Perioden - Analys ekonomi / verksamhet

Barn- och utbildningsnämnden visar för perioden en positiv budgetavvikelse om 3,9 mnkr. De positiva avvikelserna återfinns inom för- och grundskolan om 1,3 mnkr och främst personalkostnader och ersättning i gymnasieskola och vuxenutbildning med 2,7 mnkr.

Helårsprognos

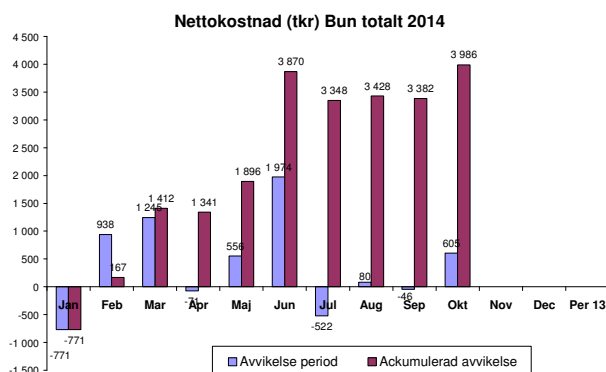
Barn- och utbildningsnämnden bedöms vara i ekonomisk balans vid årets slut. För- och grundskolan visar i prognos en negativ budgetavvikelse om 1 mnkr. Orsakerna som i huvudsak är högre personalkostnader inom grundskola, omstruktureringskostnader, nytt skolskjutsavtal, skolskjuts specialskola, ökade kostnader för ersättning till andra huvudmän, kostnader för nyanlända, kompenseras delvis av en positiv budgetavvikelse av centrala kostnader.

Gymnasieskola- och vuxenutbildning bedöms vid årets slut ha en positiv budgetavvikelse om 3 mnkr.

Kostverksamheten beräknas vara i ekonomisk balans vid årets slut.

Investeringsredovisning

Barn- och utbildningsnämndens investeringar 2014 uppgår till 8,132 mnkr. Totalt har investeringar gjorts med 6,750 mnkr under perioden januari till oktober i Karstorpskolan 5,237 mnkr, Rutsborgskolan 0,870 mnkr och 0,643 mnkr i övriga investeringar. Nämnden beräknar att använda budgeterade medel under året.



FÖR- OCH GRUNDSKOLEVERKSAMHET

Sammanfattning

För- och grundskola visar för perioden en positiv budgetavvikelse om 1,3 mnkr beroende främst på lägre personalkostnader under perioden. För- och grundskoleverksamheten prognostiserar en negativ budgetavvikelse vid årets slut om 1 mnkr. En negativ budgetavvikelse av personalkostnader inom grundskola, omstruktureringskostnader, nytt skolskjutsavtal, skolskjuts till specialskola och kostnader för nyanlända kompenseras delvis av en positiv budgetavvikelse av centrala kostnader.

Avvikelser under perioden är främst hänförliga till:

Förskola

- personalkostnader förskola har en positiv avvikelse mot budget om 1,5 mnkr
- antalet platser för barn som valt fristående alternativ är fler än budgeterat med 0,7 mnkr

Grundskola

- personalkostnader grundskola har en negativ avvikelse mot budget om 1,5 mnkr
- högre kostnader för skolskjuts bland annat till specialskola och högre kostnad till följd av nytt avtal om 0,6 mnkr
- högre kostnader för ersättning till andra huvudmän, främst fristående grundskolor motsvarande 1,2 mnkr
- Lägre centrala kostnader om 3,3 mkr att bl.a. täcka merkostnader och ersättning till fristående

Driftredovisning

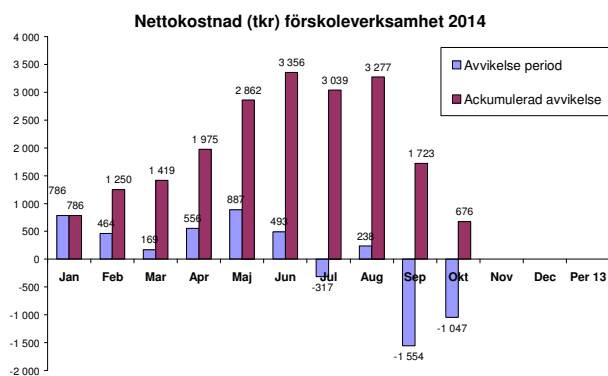
Driftredovisning	UTFALL				PROGNOS			
	Budget	Utfall	Avvikelse	%	Budget	Prognos	Avvikelse	%
Nettokostnad i tkr								
För- o grundskola	-408 258	-406 929	1 329	0,3%	-497 267	-498 267	-1000	-0,2%
SUMMA	-408 258	-406 929	1 329	0,3%	-497 267	-498 267	-1000	-0,2%

Perioden - Analys ekonomi / verksamhet

Utfallet för verksamheterna för- och grundskola visar för perioden en positiv budgetavvikelse om 1,3 mnkr. I för- och grundskolans resultat finns en positiv budgetavvikelse av främst personalkostnader om 5,3 mnkr och intäkter 0,6 mnkr medan övriga kostnader visar en negativ budgetavvikelse om 4,6 mnkr.

Förskola

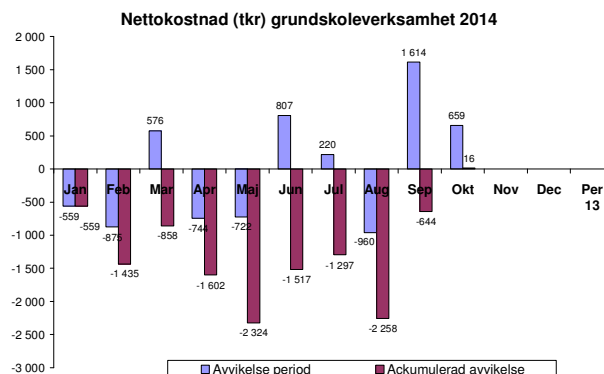
Förskolan har en positiv budgetavvikelse om 0,7 mnkr. I stort sett alla områden visar en positiv budgetavvikelse av personalkostnader och totalt om 1,5 mnkr. Övriga kostnader har en negativ budgetavvikelse om 0,8 mnkr. Bidragande orsak är att antalet barn och därmed också ersättningen till fristående förskolor är högre än budget för perioden.



Grundskola

Grundskola och gemensam verksamhet är för perioden i ekonomisk balans med budget. Avvikelsen är främst högre personalkostnader om 1,5 mnkr, högre kostnader för skolskjuts om 0,6 mnkr, ökade kostnader för ersättning till fristående skolor om 1,2 mnkr och lägre centrala kostnader om 3,3 mnkr. Fem av områdena visar en negativ budgetavvikelse för resultatperioden varav ett av områdena har en mindre budgetavvikelse. Dessa områden har inför 2014 vidtagit omfattande åtgärder för att nå en budget i balans.

Den negativa budgetavvikelsen av övriga kostnader beror främst på nytt skolskjutsavtal för rektorsområdena och Resurs- och lärcentrum.



Helårsprognos

- Prognos

För- och grundskoleverksamheten prognostiserar en negativ budgetavvikelse vid årets slut om 1 mnkr.

Förskola

Förskolan beräknas ha en positiv budgetavvikelse mot budget om 1 mnkr. Verksamheten får ersättning utifrån antal barn och har en förhållandevis större andel barn på vårterminen vilket också genererar ett bättre utfall. Till hösten förväntas likt tidigare år att resurserna minskar då antalet barn är färre. Dessa faktorer har tagits med i helårsprognosen. I prognos förväntas en positiv avvikelse om 2,4 mnkr av personalkostnader. Antalet barn och därmed också ersättningen till fristående förskolor förväntas vara högre än budget med 0,7 mnkr. Minskade intäkter beroende på lägre efterfrågan på plats i förskola för barn från andra kommuner ger en negativ avvikelse om 0,7 mnkr.

Grundskola

Grundskolan prognostiserar en negativ budgetavvikelse om 2 mnkr varav rektorsområdena prognostiserar 2 mnkr. Fem av områdena visar i dagsläget tendens om en negativ budgetavvikelse och har under hösten gjort förändringar för att minska den negativa budgetavvikelsen. Resterande områden har vidtagit åtgärder som har gjort att de inför 2015 har en budget i balans.

Den negativa budgetavvikelsen för personalkostnader inom grundskola har flera orsaker. Ett par områden har alltså relativt små klasser, vilket påverkar det ekonomiska underlaget.

Även kostnader för sjukfrånvaro och vikarie-kostnader påverkar utfallet. I bedömningen innefattas även kostnader för vissa avslutade anställningar. Det konstateras också att bemanningen vid ingången av 2014 varit något för hög i förhållande till budget inom ett par område vilket påverkar året. Elevers byte av skola med kort varsel påverkar utfallet för enskilt område då möjligheterna att göra omedelbara förändringar är begränsade.

Centrala medel kommer att fördelas i två etapper. Inledningsvis kommer centrala medel att fördelas utifrån en likvärdighetsprincip så att skolorna har så lika förutsättningar som möjligt att klara en budget i balans med likvärdig kvalitet. Organisatoriska skäl som utgörs av rådande elevunderlag medför för ett område att ytterligare förändringar svårigen kan vidtas utan att negativa konsekvenser uppstår. Resterande medel fördelas först när det säkerställts att rektorsområdena sammantaget når ett nollresultat vid årets slut under förutsättning att centrala medel finns tillgängliga.

Antalet elever och därmed också ersättningen till andra huvudmän förväntas vara högre än budget med 1,4 mnkr.

Ett nytt skolskjutsavtal och skolskjuts till specialskola har medfört betydligt högre kostnader och en prognostiserad negativ budgetavvikelse om 0,7 mnkr.

De negativa budgetavvikelseerna uppvägs delvis av en positiv budgetavvikelse av centrala kostnader av främst personal om 2,1 mnkr.

- Åtgärder för bokslut i balans

Verksamheter med negativ budgetavvikelse har under året gjort förändringar i verksamheten. För- och grundskoleverksamheten beräknas vid årets slut ha en negativ budgetavvikelse som kompenseras av en positiv budgetavvikelse inom gymnasieskola och vuxenutbildning.

Det finns dock vissa farhågor kring faktorer som kan påverka resultatet. Förvaltningen har noterat att det skett boendeplaceringar utanför Lomma kommun. Dessa elever har i dessa fall sin skolgång förlagd till ny hemort eller institutionsplacering under tiden som placeringen äger rum. Kostnaden för skolgången bekostas av Lomma kommun och är betydligt högre än sedvanlig interkommunal ersättning.

Investeringsredovisning

Investeringsredovisning

Barn- och utbildningsnämndens budget 2014 för investeringar uppgår till 8,132 mnkr. Större delen, 5,68 mnkr är avsedda för inventarier till nya Karstorpskolan, 1,036 mnkr till om- och tillbyggnad av Rutsborgskolan och 1,416 mnkr i mindre investeringar och datanätverk. Totalt har investeringar gjorts med 6,750 mnkr under perioden januari till oktober. Investeringar har gjorts med 5,237 mnkr i Karstorpskolan, 0,870 mnkr i Rutsborgskolan och 0,643 mnkr i mindre investeringar. Barn- och utbildningsnämnden beräknar att använda budgeterade medel under året.

GYMNASIESKOLA OCH VUXENUTBILDNING

Sammanfattning

Gymnasieskola och vuxenutbildning har i perioden en positiv avvikelse på 2,7 mnkr.

Gymnasieskolans positiva budgetavvikelse om 2,5 mnkr förklaras främst av färre köpta platser än budgeterat.

Vuxenutbildningen har i perioden en positiv budgetavvikelse om 0,2 mnkr.

Gymnasieskola och vuxenutbildning bedöms att vid årets slut ha en positiv budgetavvikelse om 2,8 mnkr respektive 0,2 mnkr.

Bedömningen grundas i huvudsak på två faktorer, färre elever och lägre genomsnittspris under hösten än budgeterat.

Driftredovisning

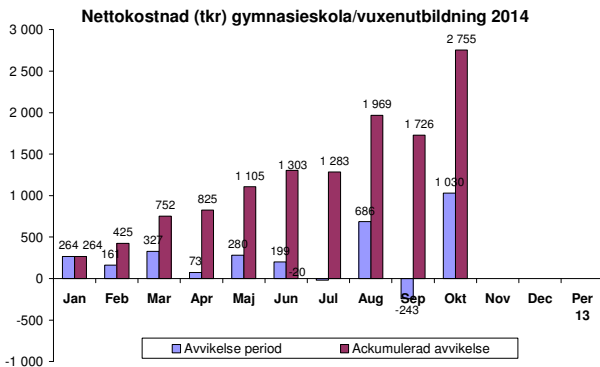
Driftredovisning	UTFALL				PROGNOS			
	Budget	Utfall	Avvikelse	%	Budget	Prognos	Avvikelse	%
Nettokostnad i tkr								
Gymnasie- och vux	-78 391	-75 636	2 755	3,5%	-93 903	-90 903	3000	3,2%
SUMMA	-78 391	-75 636	2 755	3,5%	-93 903	-90 903	3000	3,2%

Perioden - Analys ekonomi / verksamhet

Gymnasieskola och vuxenutbildning har i perioden en positiv avvikelse på 2,7 mnkr.

Gymnasieskolans positiva budgetavvikelse om 2,5 mnkr förklaras i huvudsak av färre elever än budgeterat under året.

Vuxenutbildningen har i perioden en positiv budgetavvikelse om 0,2 mnkr.



Helårsprognos

- Prognos

Gymnasieskola och vuxenutbildning bedöms få en positiv budgetavvikelse på 3 mkr vid årets slut.

Detta beror primärt på att antalet köpta platser i nationella program hos andra huvudmän beräknas bli lägre än budgeterat. Vidare bedöms det genomsnittliga platspriset under höstterminen bli lägre än budgeterat beroende på vilka program eleverna sökt och kommit in på.

Stöd till elever med särskilda behov inom gymnasieskolan förväntas ge en positiv budgetavvikelse om cirka 0,4 mnkr. Vidare förväntas inackorderingsstöd samt busskort att sammanlagt ge en positiv budgetavvikelse om 0,4 mnkr.

Vuxenutbildningen beräknas få en positiv budgetavvikelse om 0,2 mnkr vilket beror på att sökande inte påbörjat tidigare beviljade kurser.

- Åtgärder för bokslut i balans

Verksamheten beräknas vara i ekonomisk balans under året.

Investeringsredovisning

Inga större investeringar planerade.

KOSTVERKSAMHET

Sammanfattning

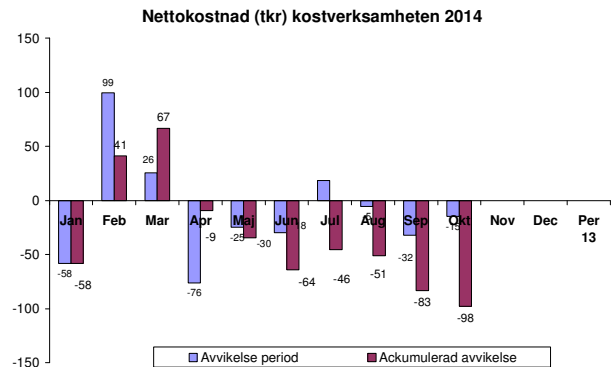
Kostverksamheten visar för perioden ett utfall nära likt budget med en negativ avvikelse om 0,1 mnkr. Verksamheten bedöms vara i ekonomisk balans vid utgången av 2014. Det råder dock osäkerhet kring hur livsmedelskostnaderna ökar under året vilket kan påverka utfallet negativt.

Driftredovisning

Driftredovisning	UTFALL			PROGNOS		
	Budget	Utfall	Avvikelse	Budget	Prognos	Avvikelse
Nettokostnad i tkr						
Kostverksamhet	-323	-421	-98	-961	-961	0
SUMMA	-323	-421	-98	-961	-961	0

Perioden - Analys ekonomi / verksamhet

Kostverksamheten visar för perioden ett utfall nära likt budget i en avvikelse om 0,1 mnkr. Pågående livsmedelsupphandling har ej kunnat avslutas beroende på överprövning.



Helårsprognos

- Prognos

Kostverksamheten bedöms vara i ekonomisk balans vid årets slut. Medel motsvarande 0,5 mnkr har tillförts kostverksamheten för 2014 medan livsmedelskostnader bedöms öka med 6-8 % under året. De ökade kostnaderna beror på prisutvecklingen men också ett nytt upphandlat avtal där upphandlingen är under överprövning. En utdragen överprövningsprocess tillsammans med dess utfall kan medföra en ökad livsmedelskostnad.

- Åtgärder för bokslut i balans

Verksamheten beräknas vara i ekonomisk balans under året.