

Barn- och utbildningsnämndens månadsrapport, januari-september 2015

NÄMNDENS EKONOMI

| | <i>Januari- September</i> | <i>Helårs- prognos</i> |
|---------------------|-------------------------------|----------------------------|
| För- och grundskola | 2,2 | 0,8 |
| Gymnasie- och vux | 0,3 | 0,6 |
| Kost | 0,2 | 0,2 |
| Totalt | 2,7 mnkr | 1,6 mnkr |

Sammanfattning

Barn- och utbildningsnämnden visar för perioden januari till och med september en positiv budgetavvikelse om 2,7 mnkr.

Nämnden prognostiserar att verksamheten har en positiv budgetavvikelse vid årets slut om 1,6 mnkr. Orsakerna till den prognostiserade positiva avvikelsen är:

- färre barn i förskolan
- medel avsatt för nybyggnation Alfredshäll kommer ej fullt ut att användas under året
- positiv avvikelse inom vuxenutbildning
- positiv avvikelse inom kostverksamhet.

För- och grundskola

För- och grundskolan visar för perioden en positiv budgetavvikelse om 2,2 mnkr främst beroende på lägre personalkostnader inom förskola och lägre kostnad för ersättning till fristående förskola, grundskola och fritidshem.

För- och grundskoleverksamheten prognostiserar sammantaget en positiv budgetavvikelse om 0,8 mnkr vid årets slut. Den positiva budgetavvikelsen består av:

- lägre personalkostnader inom förskola av att det är färre antal barn inom förskola
- lägre ersättning fristående förskola på grunda av färre antal barn
- lägre centrala kostnader
- högre intäkter av statsbidrag

De negativa budgetavvikelsena består av:

- personalkostnader inom grundskola
- ökade kostnader för nyanlända

- ökade köp av stödresurser till Resurscentrum
- kostnad för omstrukturering.

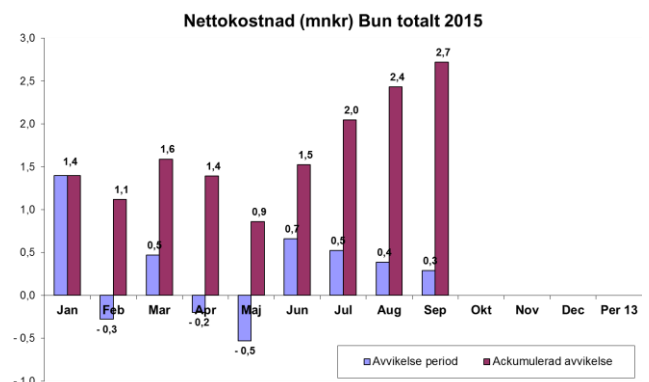
Prognosen för september är en förbättring jämfört med augustis prognos med 1 mnkr av lägre ersättning fristående förskola, färre antal barn i förskola, medel avsatt för nybyggnation Alfredshäll men också lägre intäkter av försäljning externa platser.

Gymnasieskola och vuxenutbildning

Gymnasieskola och vuxenutbildning visar för perioden en positiv budgetavvikelse om 0,3 mnkr. Gymnasieskolan bedöms hålla budget under året och vuxenutbildningen bedöms få en positiv budgetavvikelse på 0,6 mnkr vid årets slut.

Kostverksamhet

Kostverksamhetens visar för perioden en positiv budgetavvikelse om 0,2 mnkr. Verksamheten prognostiseras ha en positiv budgetavvikelse om 0,2 mnkr främst av högre intäkter av extern försäljning än budgeterat.



FÖR- OCH GRUNDSKOLEVERKSAMHET

Sammanfattning

För perioden januari till och med september visar för- och grundskola sammantaget en positiv budgetavvikelse om 2,2 mnkr främst beroende på lägre personalkostnader inom förskola och lägre kostnad för ersättning till fristående förskola.

Barn- och utbildningsnämndens månadsrapport, januari-september 2015

| Driftredovisning | UTFALL | | | | PROGNOS | | | |
|---------------------|--------|--------|-----------|------|---------|---------|-----------|------|
| | Budget | Utfall | Avvikelse | % | Budget | Prognos | Avvikelse | % |
| Nettokostnad i mnkr | | | | | | | | |
| För- o grundskola | -390,2 | -388,0 | 2,0 | 0,6% | -531,7 | -530,7 | 1,0 | 0,2% |

Periodens avvikelser är främst hänförliga till:

Inom förskola; Personalkostnader med en positiv budgetavvikelse mot budget om 1,9 mnkr och lägre kostnad för ersättning till fristående om 0,4 mnkr.

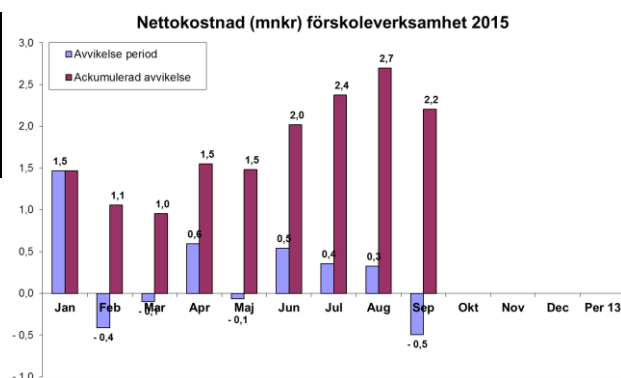
Inom grundskola; Ökade intäkter av bl.a. statsbidrag om 1,7 mnkr. Personalkostnader en negativ avvikelse mot budget om 0,2 mnkr. Ökade kostnader för köp av stödresurser till Resurscentrum, konsulttjänster och inköp av material inför höstterminen till skolor och fritidshem om 1,5 mnkr.

För- och grundskoleverksamheten prognostiserar sammantaget en positiv budgetavvikelse om 0,8 mnkr vid årets slut. Den positiva budgetavvikelsen består av lägre personalkostnader inom förskola av att det är färre antal barn inom förskola, lägre ersättning fristående förskola av färre antal barn, lägre centrala kostnader och högre intäkter av statsbidrag. De negativa budgetavvikelseerna består av personalkostnader inom grundskola, ökade kostnader för nyanlända, ökade köp av stödresurser till Resurscentrum och en kostnad för omstrukturering. Vidare har ramen för för- och grundskoleverksamhet under året minskats med 0,8 mnkr p.g.a. förändrad tillväxtprognos.

Perioden - Analys ekonomi/verksamhet

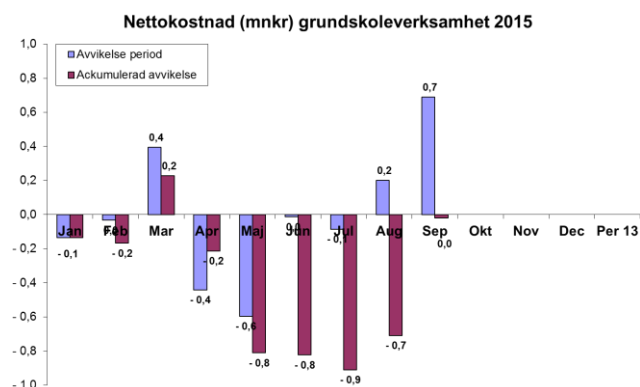
Förskola

För perioden januari till och med september visar förskolan för sig en positiv budgetavvikelse om 2,2 mnkr. Ett av områdena har en negativ avvikelse. Övriga områden visar för perioden en ekonomi i balans.



Grundskola

För perioden januari till och med september har grundskola och gemensam verksamhet sammantaget ett utfall enligt budget. Periodens avvikelser innehåller positiva avvikelser på intäktssidan om 1,7 mnkr. Denna positiva avvikelse på intäktssidan förklaras av högre intäkter från statsbidrag. Personalkostnaderna visar en negativ budgetavvikelse om 0,2 mnkr och övriga kostnader visar en negativ avvikelse om 1,5 mnkr. Den negativa avvikelsen inom övriga kostnader förklaras främst av ökade kostnader för köp av stödresurser till Resurscentrum, konsulttjänster och inköp av material inför höstterminen till skolor och fritidshem.



Helårsprognos

Förskola

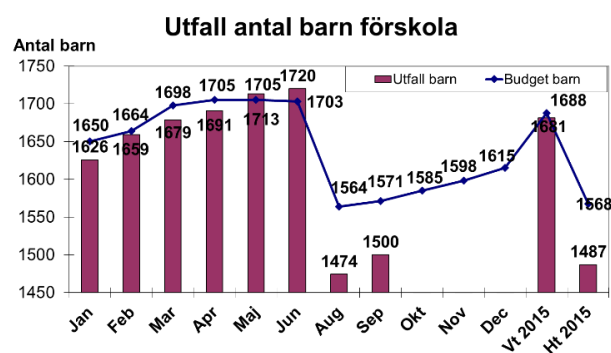
Förskolan beräknas vid budgetårets slut ha en positiv avvikelse mot budget om 2,5 mnkr. Ersättning till fristående beräknas ge en positiv avvikelse om 1,3 mnkr och en lägre kostnad på grund av en lägre volym av barn ger en avvikelse om 0,8 mnkr. Rektorsområdena prognostiserar en positiv budgetavvikelse vid årets slut om 0,4 mnkr. Dessa avvikelser är en

Barn- och utbildningsnämndens månadsrapport, januari-september 2015

positiv förändring om 0,7 mnkr jämfört med prognosen efter augusti månad.

Verksamheten får ersättning utifrån antal barn och har en förhållandevis större andel barn på vårterminen vilket också genererar ett bättre utfall. Under hösten minskar resurserna då antalet barn är färre. Dessa faktorer har tagits med i helårsprognosen.

Antalet barn i förskolan har under vårterminen varit 7 färre än budget och var i september 71 barn (varav 33 i fristående verksamhet), färre än budgeterat. Fler barn förväntas komma under hösten men antalet barn är efter september betydligt färre och medverkar till att förskolan prognostiserar en positiv budgetavvikelse om 0,8 mnkr.



Antalet barn i fristående förskolor var under vårterminen 1 färre än i budget och under september 33 färre än budgeterad ersättning. Ersättningen beräknas bli 1,3 mnkr lägre än budget.

Grundskola

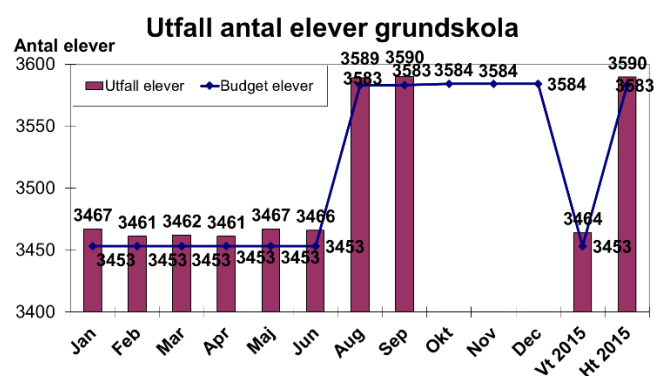
Grundskola och gemensam verksamhet prognostiserar sammantaget en negativ budgetavvikelse om 1,7 mnkr mot budget, en förbättring av prognosen i grundskolan jämfört med augusti med 0,3 mnkr.

Särredovisade så prognosticerar rektorsområdena sammantaget en negativ budgetavvikelse om 0,5 mnkr. I prognos förväntas Alfredshäll ha en prognostiserad avvikelse om 0,5 mnkr. Avvikelsen avser medel avsatta för nybyggnation och kommer att begäras överföras till 2016. En uppföljning av dessa medel kommer att göras under hösten. Övriga rektors-

område prognostiserar en negativ budgetavvikelse om 1 mnkr och i dagsläget har två av områdena en negativ budgetavvikelse och arbetar för att minska denna negativa budgetavvikelse. Resterande områden har ekonomi i balans.

Under vårterminen har kostnaderna för köp av stödresurser till Resurscentrum ökat och vid årets slut prognostiseras en negativ budgetavvikelse om 0,9 mnkr.

Centrala kostnader redovisat för sig prognostiseras ha en negativ budgetavvikelse om 0,3 mnkr. En kostnad för omstrukturering om 2,3 mnkr uppvägs av en positiv budgetavvikelse av medel avsatta för centrala kostnader om 2,0 mnkr. Prognosen för centrala kostnader har försämrats med 0,4 mnkr jämfört med augustis prognos av lägre intäkter av försäljning av externa platser.



Antalet elever i grundskolan har under vårterminen varit 11 fler än budget och i september 7 fler än budgeterat. Den högre volymen av elever i grundskolan medverkar inte till någon ekonomisk avvikelse och är en förbättring jämfört med augustis prognos med 0,6 mnkr. Antalet elever för september i egen verksamhet är 30 elever fler och ersättningen till de egna rektorsområdena beräknas bli 1 mnkr högre än budget.

Antalet elever i fristående skolor har under vårterminen varit 1 fler och under september 23 färre. Ersättningen beräknas bli 1 mnkr lägre än budget.

Barn- och utbildningsnämndens månadsrapport, januari-september 2015

GYMNASIESKOLA OCH VUXENUTBILDNING

Sammanfattning

Gymnasieskola och vuxenutbildning visar för perioden en positiv budgetavvikelse om 0,3 mnkr. Gymnasieskolan bedöms hålla budget under året och vuxenutbildningen bedöms få en positiv budgetavvikelse på 0,6 mnkr vid årets slut.

| Driftredovisning | UTFALL | | | | PROGNOS | | | |
|---------------------|--------|--------|-----------|------|---------|---------|-----------|------|
| | Budget | Utfall | Avvikelse | % | Budget | Prognos | Avvikelse | % |
| Nettokostnad i mnkr | | | | | | | | |
| Gymnasie- och vux | -67,5 | -67,2 | 0,3 | 0,5% | -91,3 | -91,1 | 0,2 | 0,2% |

Perioden - Analys ekonomi/verksamhet och helårsprognos

Gymnasieskolan prognostiseras vara i ekonomisk balans vid årets slut.

Köp av gymnasieplatser bedöms få en negativ budgetavvikelse på 1 mnkr vilket beror på att de program eleverna valt inför hösten är dyrare jämfört med tidigare och budgeterat. Genomsnittligt antal köpta platser är 793 stycken vilket är två färre än budgeterat under året. Statsbidrag för nyanlända beräknas överstiga budget med 0,3 mnkr och bidrar till finansieringen.

Busskort, tjänstledig personal samt färre ansökningar av inackorderingsbidrag beräknas totalt ge en positiv budgetavvikelse om 0,4 mnkr.

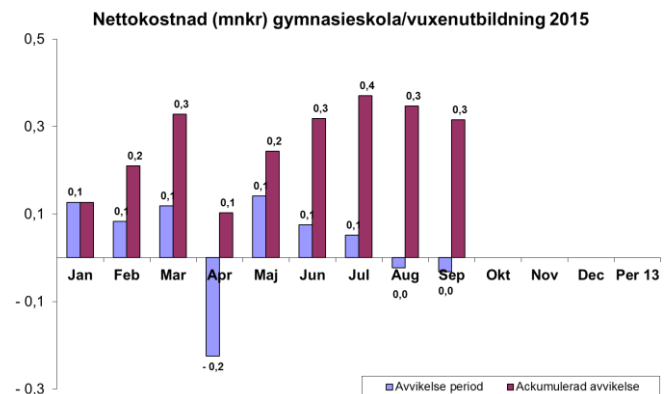
Stöd i gymnasieskolan prognosticeras få en positiv budgetavvikelse om 0,2 mnkr. Här finns dock en osäkerhet i att höstens ansökningar om tilläggsbelopp ännu ej inkommit.

Flytten till nya lokaler på Vinstorpsskolan ger en minskad hyra med 0,1 mnkr.

Vuxenutbildningen bedöms få en positiv budgetavvikelse vid årets slut om 0,6 mnkr. Vuxenutbildningens prognos är fortfarande osäker. Alla fakturor som avser vårterminen har inte inkommit och det är fortfarande osäkert hur många studerande som fullföljt sin utbildning och därmed hur mycket kommunen kommer att bli fakturerad. För hösten är det på samma sätt

osäkert samt att antal inkommande ansökningar framöver är uppskattade. Prognosen utgår från att en del av de som beviljats utbildning inte kommer att fullfölja.

Grundläggande vuxenutbildning, gymnasial vuxenutbildning samt särskola för vuxna beräknas få en positiv avvikelse om 1,1 mnkr och svenska för invandrare beräknas få en negativ avvikelse på 0,5 mnkr.



KOSTVERKSAMHET

Sammanfattning

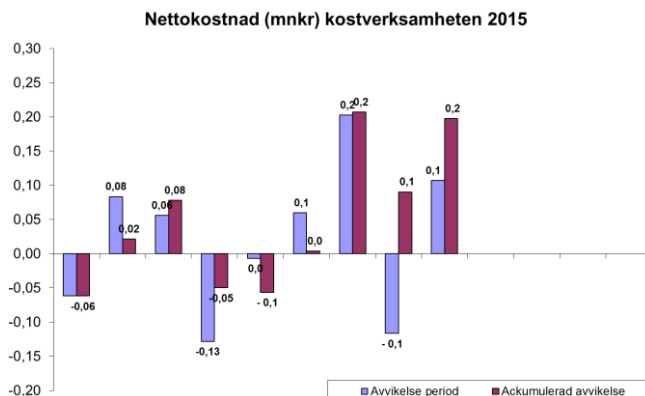
Kostverksamhetens visar för perioden en positiv budgetavvikelse om 0,2 mnkr. Verksamheten bedöms vara i ekonomisk balans vid årets slut. Verksamheten prognostiseras ha en positiv budgetavvikelse om 0,2 mnkr främst av högre intäkter än budgeterat.

| Driftredovisning | UTFALL | | | PROGNOS | | |
|---------------------|--------|--------|-----------|---------|---------|-----------|
| | Budget | Utfall | Avvikelse | Budget | Prognos | Avvikelse |
| Nettokostnad i mnkr | | | | | | |
| Kostverksamhet | 0,6 | 0,8 | 0,2 | -0,5 | -0,5 | 0 |

Perioden - Analys ekonomi/verksamhet

Kostverksamheten visar för perioden en positiv budgetavvikelse om 0,2 mnkr. Avvikelsen är främst lägre kostnader av livsmedel men även lägre personalkostnader. Kostverksamheten har arbetat intensivt för att öka andelen ekologiska inköp genom olika åtgärder. En satsning på minskat svinn och ökad andel av vegetarisk kost har varit nödvändig.

Barn- och utbildningsnämndens månadsrapport, januari-september 2015



Helårsprognos

Verksamheten prognostiseras ha en positiv budgetavvikelse om 0,2 mnr främst av högre intäkter än budgeterat. Intäkter av ökad extern försäljning förväntas komma in under hösten. Ökade valutakostnader kan dock ge högre råvarukostnader, likaså är världsmarknadspriserna på livsmedel volatila, vilket i viss mån ger en osäkerhet i kostverksamhetens prognos.

Investeringsredovisning

Barn- och utbildningsnämndens budget 2015 för investeringar uppgår till 5,826 mnr. Större delen, 4,27 mnr, är avsedda för:

inventarier till Alfredshällskolan,

utrustning till Rutsborgskolan, samt

mindre investeringar och nyanskaffning till klassrum.

Totalt har investeringar gjorts med 3,492 mnr under perioden januari till september. Investeringar har då gjorts med 2,621 mnr i Alfredshällskolan och 0,095 mnr i Rutsborgskolan, 0,1 mnr i Kostverksamheten och 0,676 i mindre investeringar. Medel avsatta för Alfredshälls ombyggnation beräknas ej användas fullt ut under året och kommer begäras att överföras till år 2016. Övriga medel beräknas användas under året. Barn- och utbildningsnämnden prognostiserar en positiv budgetavvikelse om 0,5 mnr vid årets slut.