



statisticon
STATISTICS & RESEARCH

BEFOLKNINGSPROGNOS 2024 - 2033

LOMMA KOMMUN



INNEHÅLLSFÖRTECKNING

DEL 1 INLEDNING OCH SAMMANFATTNING

BILD 4-5 INLEDNING

BILD 6-7 SAMMANFATTNING

DEL 2 FOLKMÄNGDENS UTVECKLING

BILD 9 FOLKMÄNGDENS UTVECKLING

BILD 10 FOLKMÄNGDENS UTVECKLINGSTAKT

BILD 11 FÖRSÖRJNINGSBÖRDA

BILD 12 FÖDDA, DÖDA OCH FÖDELSEÖVERSKOTT

BILD 13 IN- OCH UTFLYTTNING SAMT FLYTTNETTO

BILD 14 FLYTTNETTO OCH FÖDELSEÖVERSKOTT

DEL 3 DEMOGRAFISKA EFFEKTER

BILD 16 BEFOLKNINGENS SAMMANSÄTTNING EFT.

ÅLDER

BILD 17 FÖRÄNDRING I ÅLDERSSTRUKTUREN

BILD 18 GENOMSNITTSÅLDER

BILD 19 UTVECKLING AV ANTALET BARN

BILD 20 UTVECKLING AV ANTALET UNGDOMAR

BILD 21 UTVECKLING AV ANTALET VUXNA

BILD 22 UTVECKLING AV ANTALET ÄLDRE

DEL 4 BAKGRUND OCH ANTAGANDEN

BILD 24 BAKGRUND OCH ANTAGANDEN

BILD 25 FOLKMÄNGDENS ÅLDERSSTRUKTUR

BILD 26 ANTAL MÄN OCH KVINNOR

BILD 27 KVINNORS FRUKTSAMHET I OLIKA ÅLDRAR

BILD 28 FRUKTSAMHETENS UTVECKLING ÖVER TID

BILD 29 IN- OCH UTFLYTTNING

BILD 30 FLYTTARNA OCH ÅLDERSSTRUKTUREN

BILD 31 INVÄNARNAS BENÄGENHET ATT FLYTTA

BILD 32 KVINNORS BENÄGENHET ATT FLYTTA

BILD 33 MÄNS BENÄGENHET ATT FLYTTA

DEL 5 METOD

BILD 35-36 METODBESKRIVNING

TABELLBILAGA

BILD 38-39 FOLKMÄNGD EFTER ÅLDERSKLASS

Del 1

INLEDNING OCH
SAMMANFATTNING

INLEDNING

Enligt SCB:s befolkningsregister uppgick Sveriges folkmängd den 31 december 2023 till 10 551 707 personer. Det motsvarar en ökning på drygt 30 000 personer under året. Det kan jämföras med 2022 då ökningen motsvarade 69 000 personer. 2023 ökade befolkningen alltså betydligt mindre än 2022.

2023 års befolkningsökning består till 80% av utrikes flyttnetto (skillnaden mellan antalet som flyttar in i och ut ur landet). De återstående 20% är ett födelseöverskott (skillnaden mellan antalet födda och döda).

Inflyttningen från utlandet har minskat jämfört med föregående år samtidigt som utflyttningen har ökat markant, förmodligen till viss del som en följd av

Skatteverkets avregistrering i folkbokföringsregistret. Flyttnettot gentemot utlandet har därmed mer än halverats i en jämförelse med förra året.

Rörligheten inom landet har minskat väsentligt och ligger nu på samma nivå som före pandemin, då en ökad rörlighet syntes. 2023 saktade bostadsmarknaden ner, förmodligen på grund av det sammantagna ekonomiska läget såsom räntehöjningar och inflation. Den ekonomiska utvecklingen under 2024 och 2025 kan påverka rörligheten framåt.

Under pandemiåren förändrades även utrikes flyttströmmar. Inflyttning från utlandet brukar stå för en stor del av befolkningsökningen i Sverige, men denna minskade då. Under 2021

syntes dock en återhämtning som fortsatte under 2022, även om nivåerna var lägre än före pandemin. Denna återhämtning har avstannat helt under 2023 och flyttnettot har halverats.

Huruvida förändringar i flyttmönster till följd av pandemin kommer att bestå är i dagsläget osäkert och kan relateras till utvecklingen på arbetsmarknaden. Kommer exempelvis möjligheten att arbeta på distans finnas kvar om några år?

Antalet födda har även i år fortsatt att minska till en rekordlåg nivå. Dels är antalet kvinnor i barnafödande åldrar betydligt lägre än tidigare år, dels en minskning av det summerade fruktsamhetstalet som redan 2022 var på en väldigt låg nivå.

INLEDNING (forts.)

För att förstå - och kunna använda - utfallet av en befolkningsprognos är det viktigt att känna till hur den görs och vilka faktorer som tas i beaktan.

Den prognosmodell som används bygger på en så kallad kohort-komponentmetod. Enkelt förklarat innebär metoden att vi för varje år under prognosperioden ökar kommuninvånarnas ålder med ett år i taget, lägger till antalet födda och inflyttade och drar bort antalet avlidna och utflyttade. Detta görs för både män och kvinnor uppdelat på samtliga åldrar mellan 0-100 år.

I en enkel formel kan vi uttrycka detta för hela folkmängden år 2024 med:

$$B(2024) = B(2023) + F(2024) - D(2024) + I(2024) - U(2024)$$

Här är $B(2024)$ folkmängden vid årets slut år 2024 och $B(2023)$ folkmängden år 2023.

$F(t)$ är antalet födda, $D(t)$ är antalet avlidna, $I(t)$ antalet inflyttade och $U(t)$ är antalet utflyttade.

I modellen är endast en sak säker; alla som överlever från ett år till nästa blir ett år äldre. De övriga komponenterna (födda, döda, in- och utflyttade) är osäkra och skattas via statistiska metoder. Störst antalsmässig osäkerhet finns som regel bland flyttningarna i åldersgruppen 18-24 år. För dessa åldrar är det generellt sett svårast att göra bra förutsägelser.

SAMMANFATTNING

Statistiken avseende 2023 är officiell folkmängd enligt SCB. På grund av justeringar som myndigheten gör överensstämmer inte alltid summan av angivna förändringar exakt med den totala förändringen i folkmängd. Kontakta SCB för vidare information.

Befolkningsutvecklingen 2023

Under 2023 minskade folkmängden i Lomma kommun med 94 personer, från 24 721 till 24 627 invånare. Orsaken till den minskade befolkningen var ett flyttnetto på -56 personer och ett födelsenetto på -40 personer.

Under året flyttade 1 283 personer till Lomma, vilket var färre än 2022. Antalet personer som flyttade från kommunen ökade med 27 personer jämfört med året innan, från 1 312 till 1 339. Flyttnettot (antalet inflyttade minus utflyttade) under 2023 var således -56 personer.

Det föddes 159 barn under 2023, 23 färre än 2022. Antalet personer som avled var 199 vilket är 15 färre än året innan. Sammantaget ger detta ett födelsenetto (antalet födda minus döda) under året på -40 personer.

Befolkningens förväntade utveckling 2024-2033

Under prognosperioden 2023 -2033 kommer folkmängden i Lomma kommun att öka med 1 673 invånare, från 24 627 till 26 300 personer.

Flyttnettot förväntas bli i genomsnitt 243 personer per år och födelsenettot -75 personer per år. Totalt ger detta en förändring med 168 personer per år.

Antalet inflyttade beräknas bli i genomsnitt 1 604 personer per år medan antalet utflyttade skattas till 1 361 personer. Detta ger ett årligt flyttnetto på 243 personer för varje år under prognosperioden.

Antalet barn som föds förväntas vara 171 per år i genomsnitt under prognosperioden medan antalet avlidna skattas till 246 personer. Detta medför en befolkningsförändring med -75 personer per år.

SAMMANFATTNING (forts.)

I tabellen sammanfattas befolkningens utveckling över tid avseende folkmängd och förändringskomponenter.

Uppgifterna för 2024 och framåt är prognostiserade värden.

Folkmängd och förändringskomponenter i Lomma kommun

	1980	1990	2000	2023	2024	2033
Födda	171	248	175	159	155	204
Döda	94	121	143	199	202	266
Födelseöverskott	77	127	32	-40	-47	-63
Inflyttade	830	850	1 031	1 283	1 335	1 711
Utflyttade	958	842	877	1 339	1 319	1 458
Flyttnetto	-128	8	154	-56	16	253
Folkökning	-51	135	186	-96	-31	191
Folkmängd	16 607	17 220	18 044	24 627	24 596	26 300

Bostadsbyggnadsprognos för Lomma kommun

	2024	2025	2026	2027	2028	2029	2030	2031	2032	2033	Totalt
Småhus/radhus	11	18	13	14	42	41	38	40	38	23	279
Flerbostadshus	48	135	78	54	94	142	154	94	107	86	993
Äldreboende/Student/LSS	0	0	5	0	0	48	0	28	28	28	137
Totalt	59	153	96	68	137	230	193	162	173	138	1 408

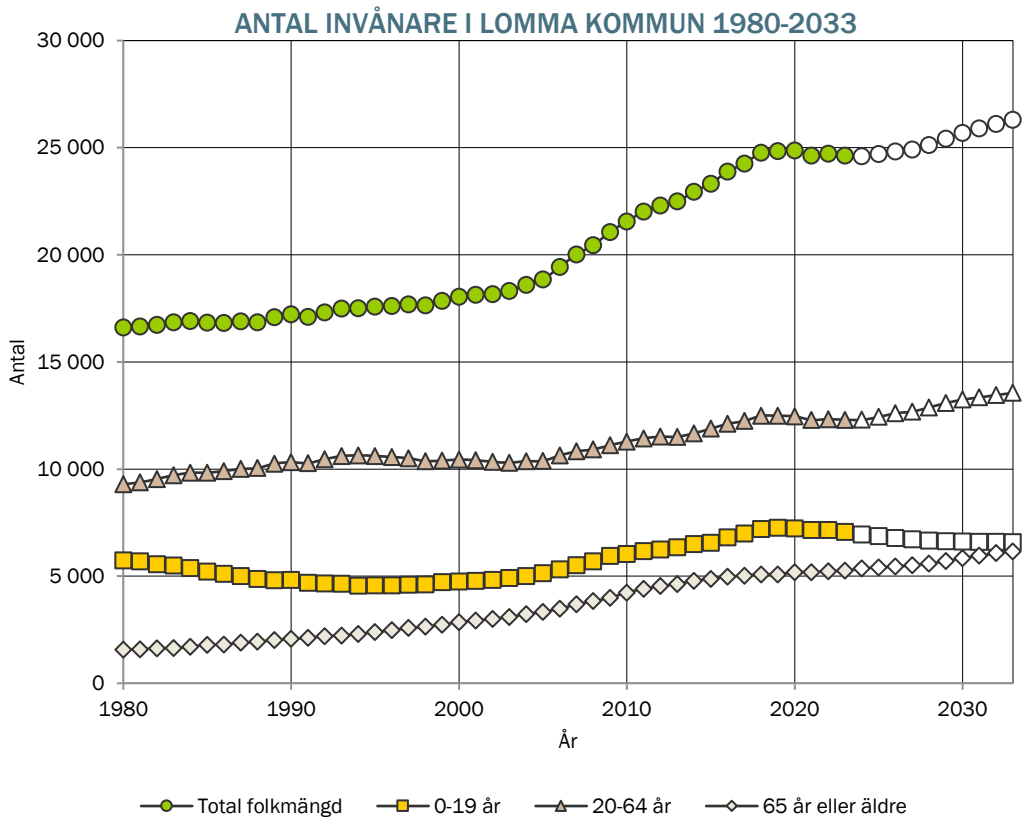
Del 2

FOLKMÄNGDENS UTVECKLING

FOLKMÄNGDENS UTVECKLING

Historisk utveckling av folkmängden
1980-2023 samt prognostiserad
folkmängd 2024-2033

Folkmängden kan delas upp i tre
åldersgrupper: 0-19 år, 20-64 år samt
65 och äldre. Uppdelningen ligger till
grund för beräkningen av
försörjningsbördan i kommunen. Trots
att uppdelningen är grov ger den en
god överblicksbild som gör det lätt att
följa utvecklingen över tiden.
I diagrammet till höger visas
utvecklingen av dessa åldersgrupper
från 1980 till 2033.

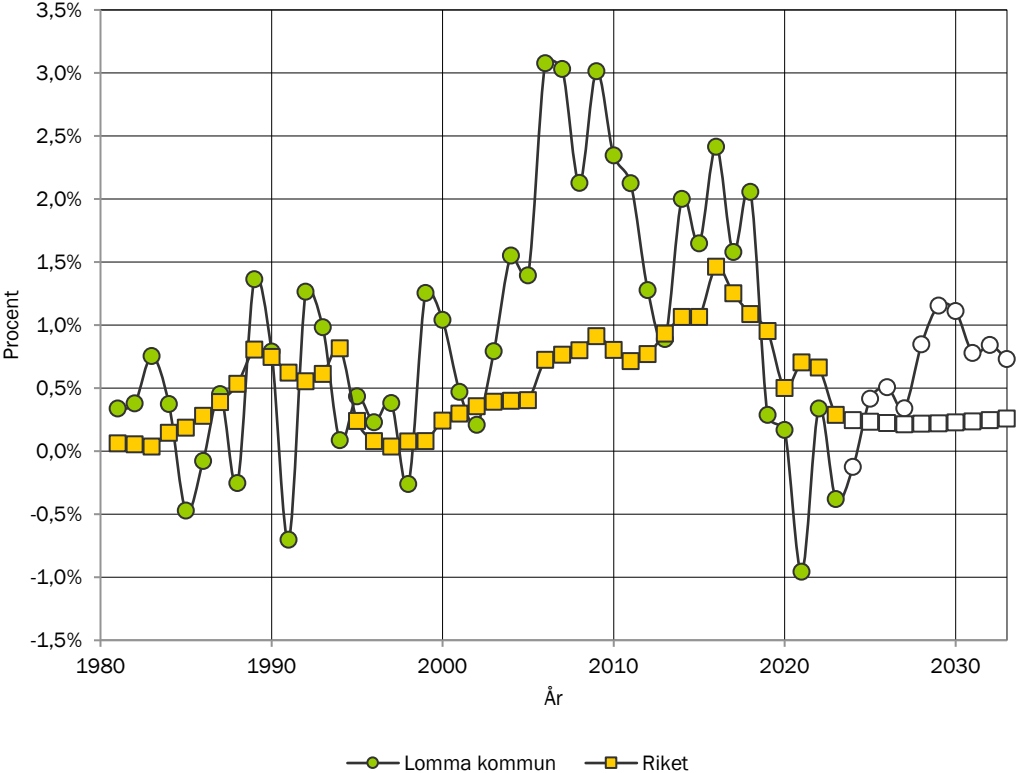


FOLKMÄNGDENS UTVECKLINGSTAKT

Historisk utveckling av den årliga procentuella förändringen av folkmängden 1980-2023 samt prognostiserad utveckling 2024-2033. Jämförelse med riket.

I diagrammet till höger kan man jämföra kommunens procentuella förändring av folkmängden med riket. Den årliga förändringstakten visar med hur många procent kommunen växer under ett år. Negativa tal innebär att folkmängden minskar under året. Förändringen under t.ex. år 2024 beräknas som $\frac{\text{Folkmängd}(2024)}{\text{Folkmängd}(2023)} - 1$.

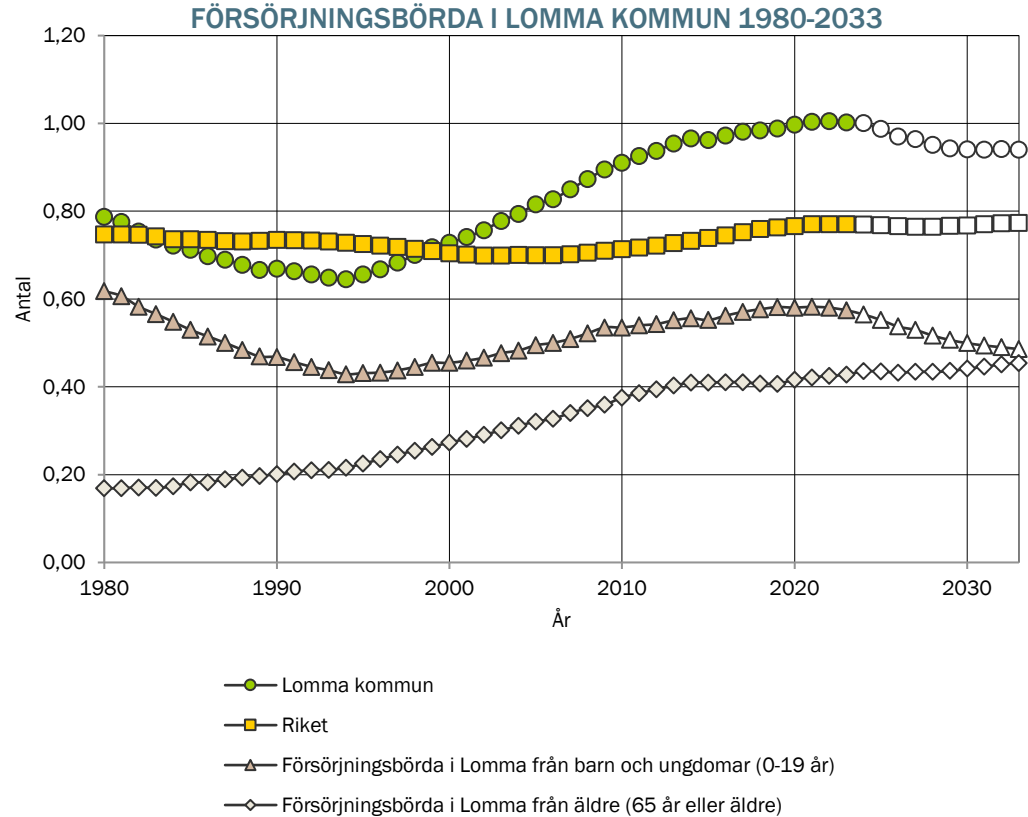
PROCENTUELL FÖRÄNDRING AV FOLKMÄNGDEN I LOMMA KOMMUN 1980-2033



FÖRSÖRJNINGSBÖRDA

Kvoten mellan antalet invånare i icke yrkesverksam ålder (0-19 år och 65 år eller äldre) och antalet i yrkesverksam ålder (20-64). Jämförelse med riket.

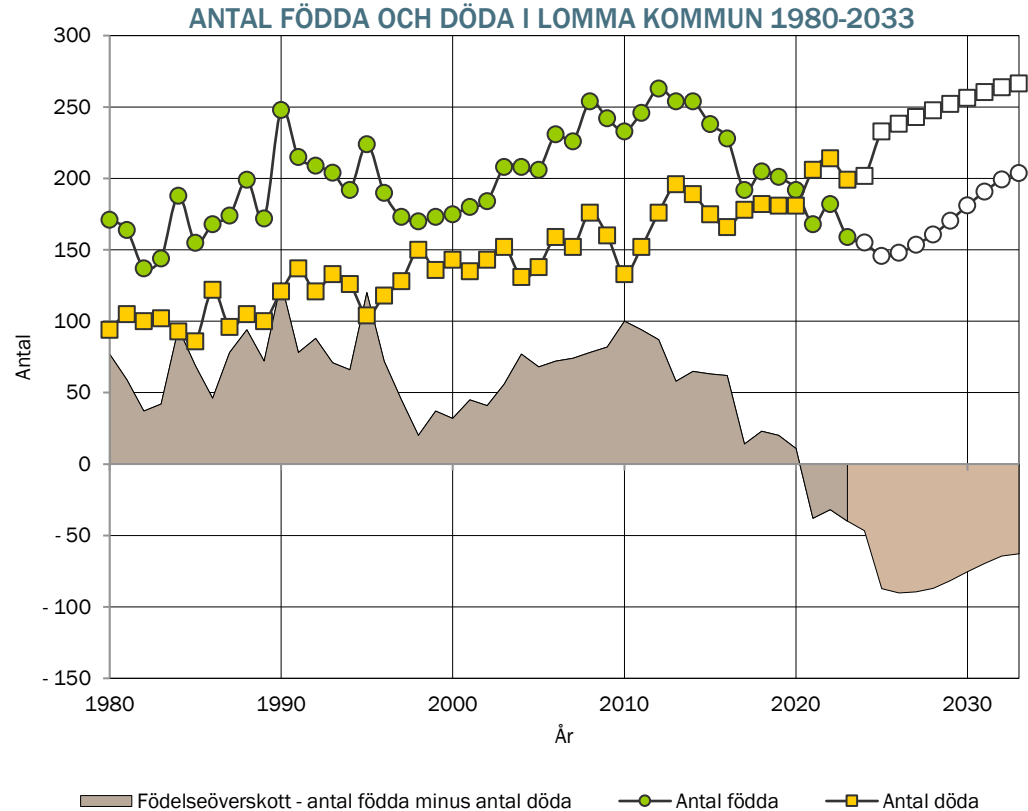
Försörjningsbörda är ett demografiskt mått som visar på relationen mellan antalet personer som behöver bli försörjda och antalet personer som kan bidra till deras försörjning. Uttrycket beskriver hur många personer en person i yrkesverksam ålder måste försörja förutom sig själv. Försörjningsbördan kan delas upp i två delar, en del från barn och ungdomar (0-19 år) och en del från äldre (65+).



FÖDDA, DÖDA OCH FÖDELSEÖVERSKOTT

Historisk utveckling av antalet födda och döda 1980-2023 samt prognostiserat antal 2024-2033

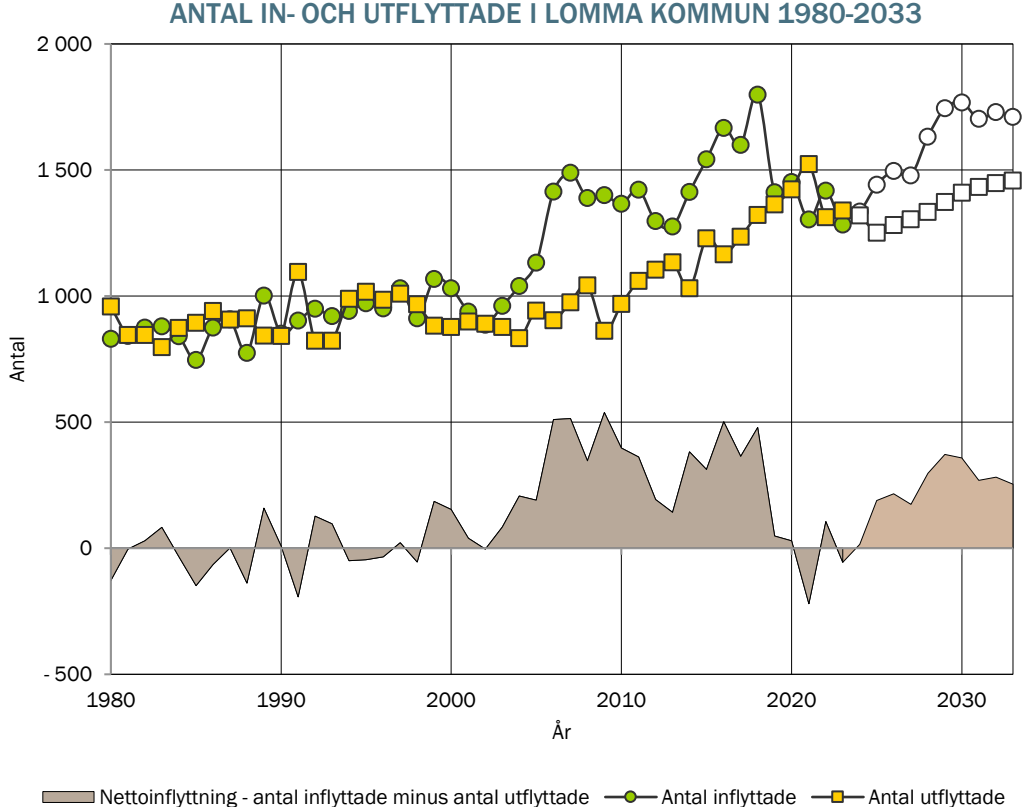
Antalet födda minus döda kallas för födelseöverskott eller naturlig befolkningsökning. Antalet födda har sedan 2013 varierat mellan 159 och 254. År 2023 föddes 159 barn och under prognosperioden förväntas i genomsnitt 171 barn att födas per år. Antalet avlidna har sedan 2013 varierat mellan 166 och 214. År 2023 avled 199 personer och under prognosperioden förväntas i genomsnitt 246 personer att avlida per år.



IN- OCH UTFLYTTADE SAMT FLYTTNETTO

Historisk utveckling av antalet in- och utflyttade 1980-2023 samt prognostiserat antal 2024-2033

Flyttnettot beräknas som inflyttade minus utflyttade. Antalet inflyttade har sedan 2013 varierat mellan 1 276 och 1 799. År 2023 flyttade 1 283 personer till kommunen och under prognosperioden förväntas i genomsnitt 1 604 personer flytta in per år. Antalet utflyttade har sedan 2013 varierat mellan 1 031 och 1 523. År 2023 flyttade 1 339 personer från kommunen och under prognosperioden förväntas i genomsnitt 1 361 personer flytta ut per år.



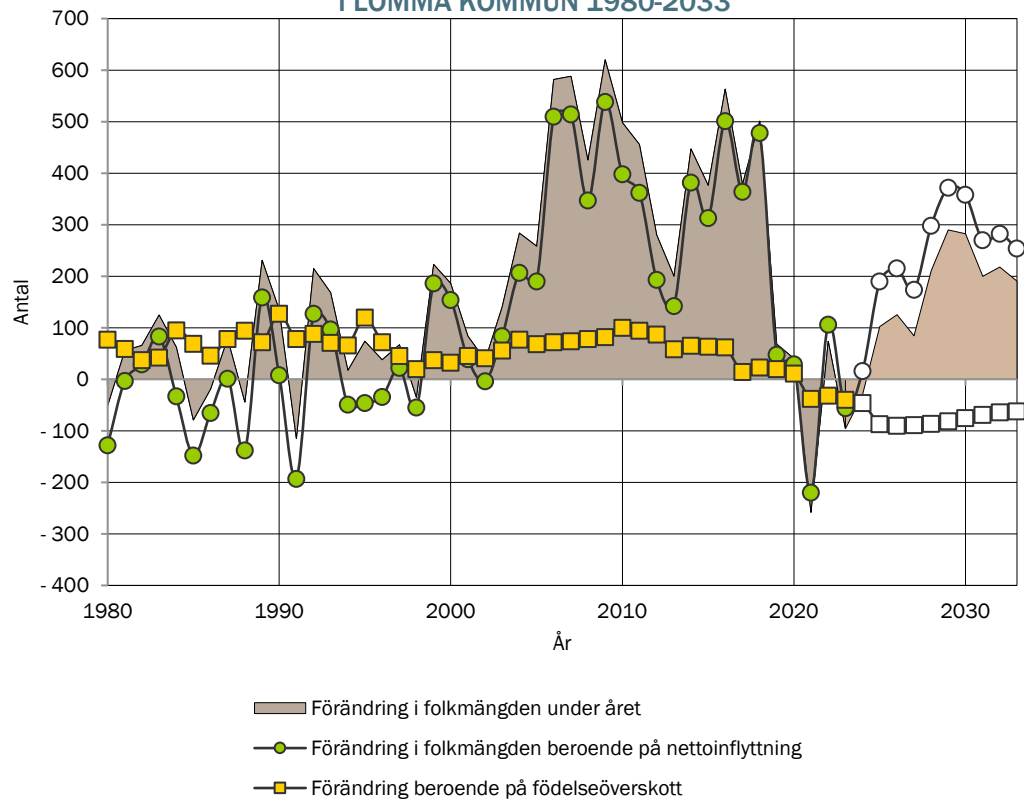
FLYTTNETTO OCH FÖDELSEÖVERSKOTT

Folkmängden har ökat med 2 131 personer sedan 2013. Från 2023 fram till prognosperiodens slut 2033 förväntas folkmängden att öka med 1 673 personer.

Födelseöverskottet har sedan 2013 varierat mellan -40 och 65 personer. År 2023 var överskottet -40 personer och under prognosperioden förväntas överskottet bli i genomsnitt -75 personer per år.

Flyttnettot har sedan 2013 varierat mellan -220 och 501. År 2023 var flyttnettot -56 personer och under prognosperioden förväntas flyttnettot bli i genomsnitt 243 personer per år.

FLYTTNETTO OCH FÖDELSEÖVERSKOTT I LOMMA KOMMUN 1980-2033



Del 3

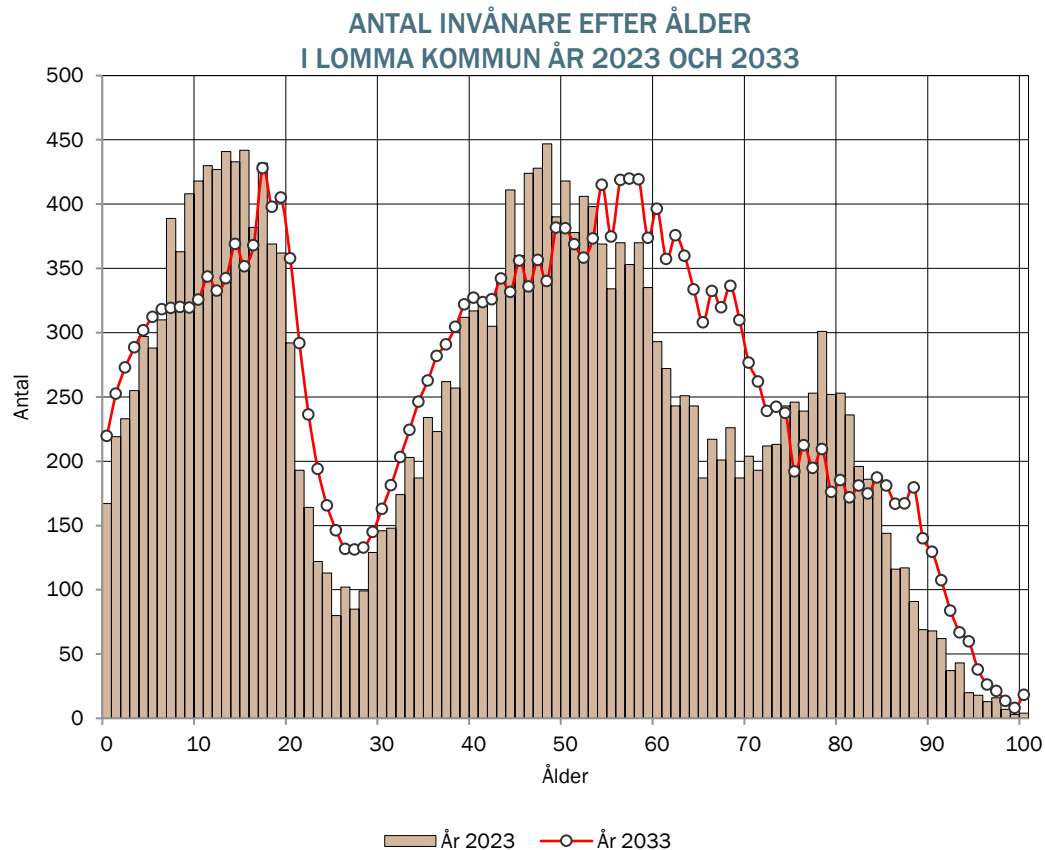
DEMOGRAFISKA EFFEKTER

BEFOLKNINGENS SAMMANSÄTTNING EFTER ÅLDER

Antal invånare efter ålder år 2023 och
prognos för 2033

Förändringskomponenternas
utveckling påverkar åldersstrukturen.
Diagrammet visar hur befolkningen är
fördelad efter ålder i kommunen år
2023 och år 2033.

Åldrandet medför till exempel att de
som var 60 år 2023 är 70 år 2033. Att
antalet 60-åringar år 2023 skiljer sig
från antalet 70-åringar år 2033 beror på
att personer har flyttat till eller från
kommunen samt att vissa har avlidit.

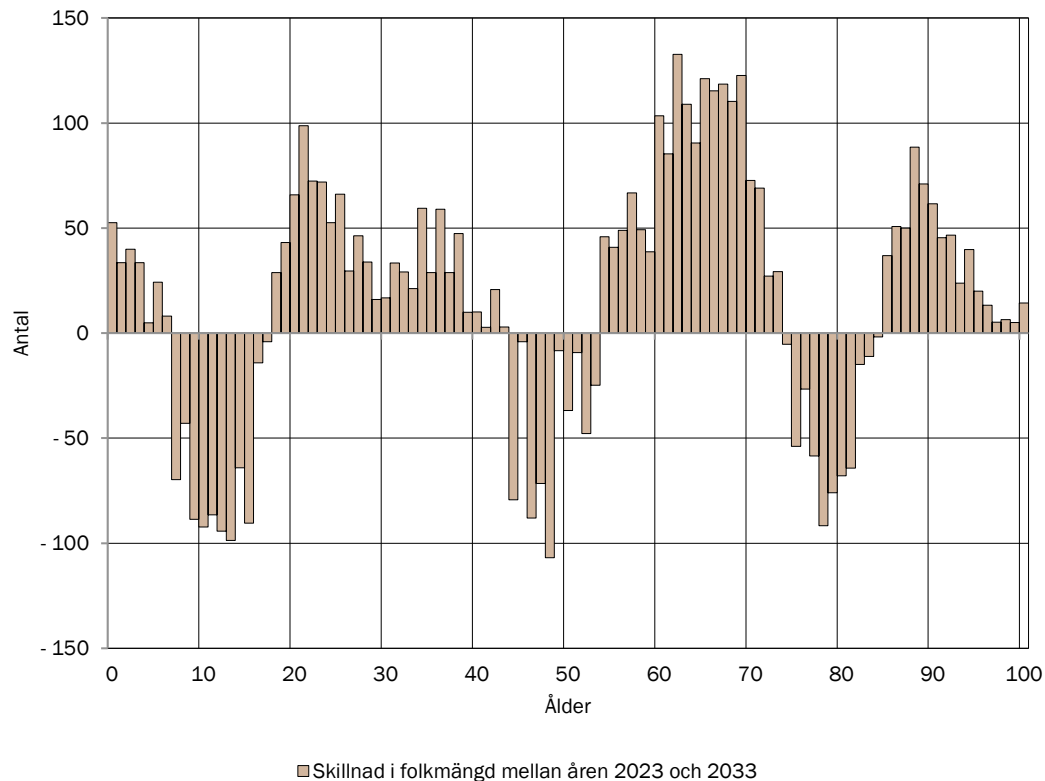


FÖRÄNDRING I ÅLDERSSTRUKTUREN

Skillnad i antalet invånare i olika åldrar mellan år 2023 och 2033.

I diagrammet visas hur antalet personer i olika åldrar förändras under prognosperioden på grund av åldrande, flyttningar, födselar och avlidna. Detta mäts genom att räkna ut skillnaden mellan de två åldersfördelningarna i diagrammet ovan. Ett positivt värde för en viss ålder innebär att antalet invånare i den åldern ökar under prognosperioden. Ett negativt värde innebär på motsvarande sätt att antalet förväntas minska.

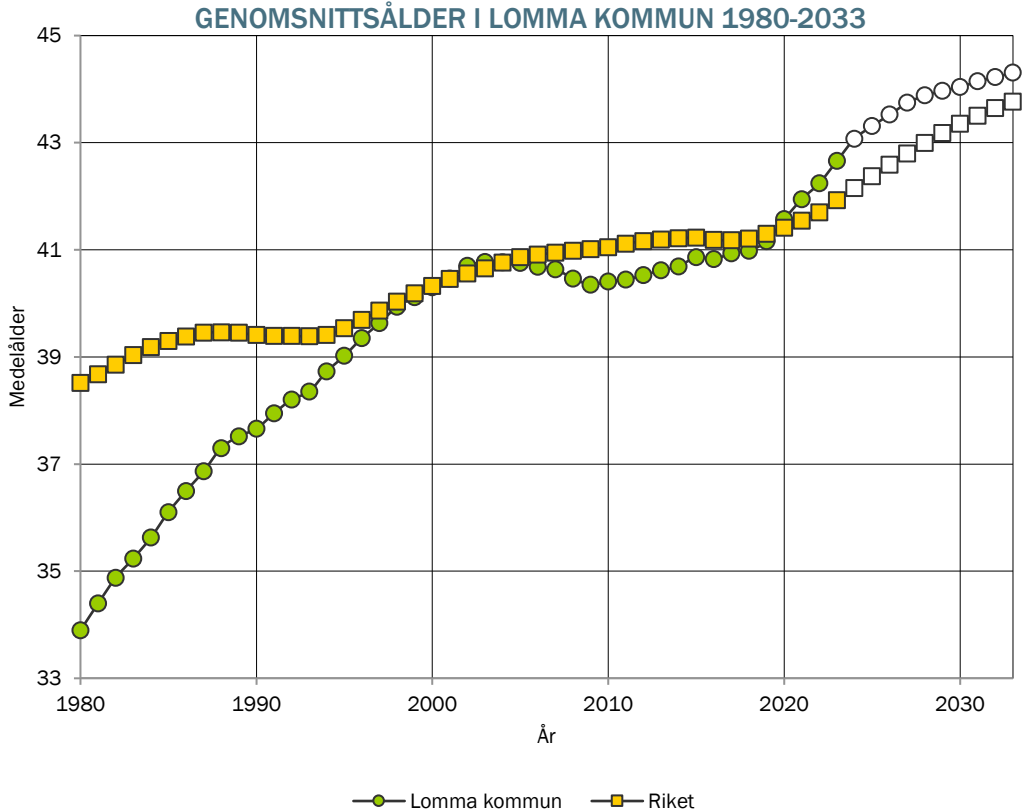
FÖRÄNDRING I ANTALET PERSONER EFTER ÅLDER MELLAN ÅREN 2023 OCH 2033 I LOMMA KOMMUN



GENOMSNIITTSÅLDER

Historisk utveckling av
genomsnittsåldern 1980-2023 samt
prognostiserad snittålder 2024-2033.
Jämförelse med riket.

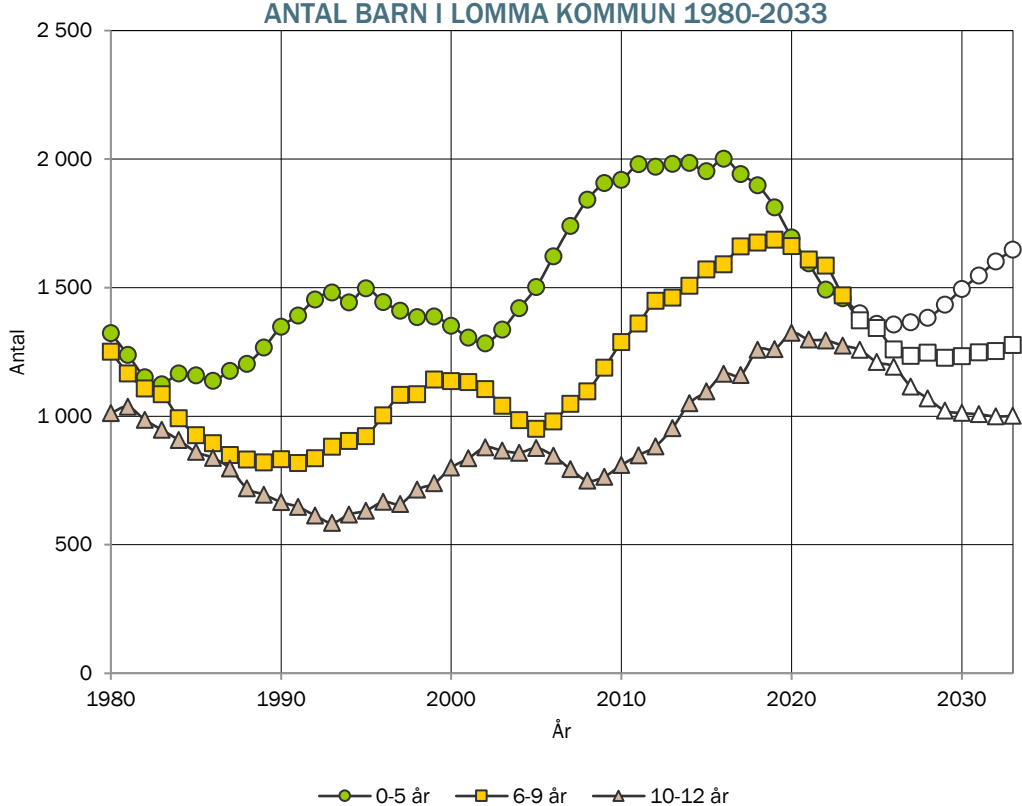
Under perioden 2023 till 2033 förväntas
genomsnittsåldern i Sverige att öka från
42 år till 44 år. Skälen till detta är bland
annat att mortaliteten bland de äldre
minskar samt att stora årskullar
kommer upp i äldre åldrar. I kommunen
förväntas genomsnittsåldern att öka
från 43 år till 44 år under
prognosperioden. Genomsnittsåldern i
kommunen är 1 år högre än i riket år
2023. Vid prognosperiodens slut är
snittåldern densamma som i riket.



UTVECKLING AV ANTALET BARN

Historisk utveckling av antalet barn i åldrarna 0-12 år 1980-2023 samt prognostiserat antal 2024-2033.

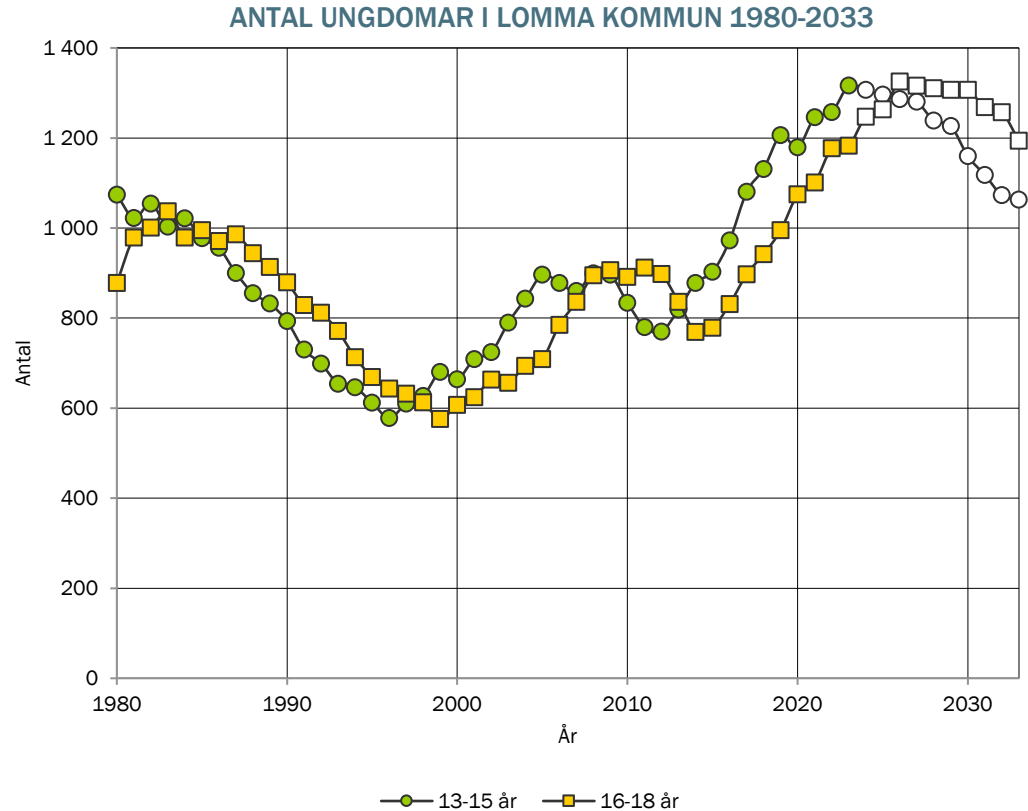
Utvecklingen av antalet barn i åldern 0-5 år beror främst på hur många barn som föds framöver. Eftersom denna åldersgrupp även är relativt mer flyttbenägen än de äldre barnen, vilka har börjat skolan, så har även in- och utflyttning en viss inverkan på utvecklingen. För de äldre barngrupperna, 6-9 år och 10-12 år beror eventuella förändringar i antalet främst på åldrandet och att olika årskullar är olika stora.



UTVECKLING AV ANTALET UNGDOMAR

Historisk utveckling av antalet ungdomar i åldrarna 13-18 år 1980-2023 samt prognostiserat antal 2024-2033.

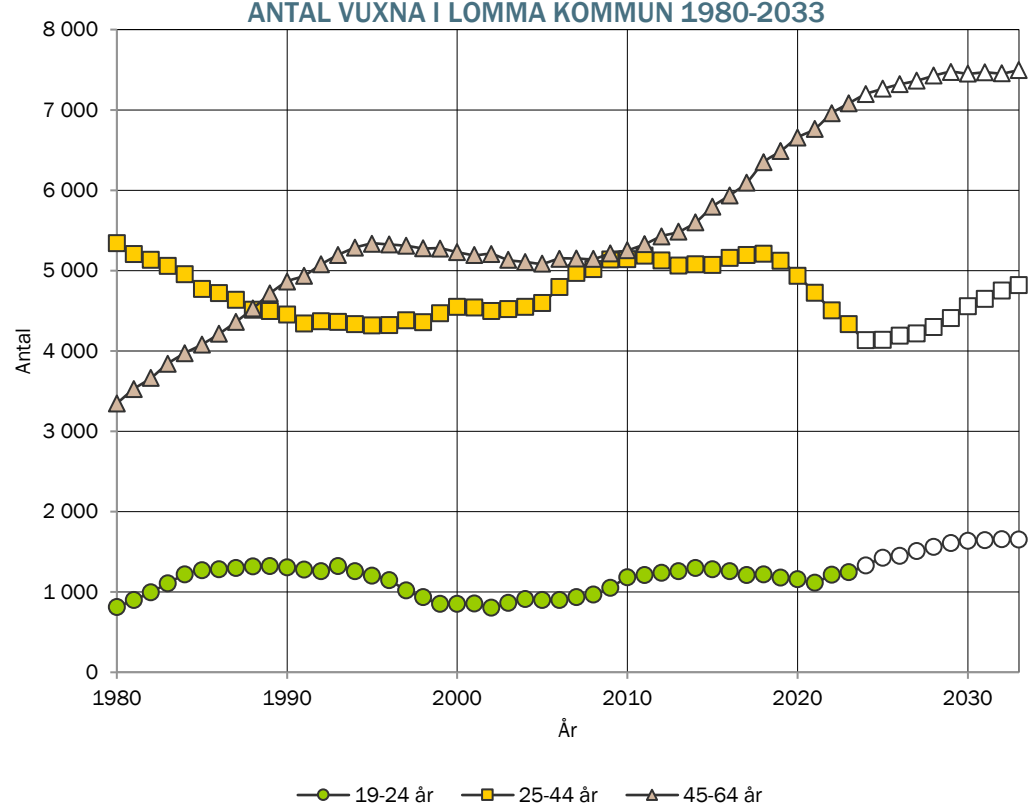
Antalet i åldrarna 13-15 och sedan 16-18 år har sedan 2000-talets mitt minskat i de flesta av landets kommuner. Detta i takt med att de stora barnkullar som föddes kring 1990 har lämnat dessa åldrar bakom sig. I många kommuner kan dock en uppgång av antalet invånare i dessa åldrar förväntas den kommande perioden.



UTVECKLING AV ANTALET VUXNA

Historisk utveckling av antalet vuxna i åldrarna 19-64 år 1980-2023 samt prognostiserat antal 2024-2033.

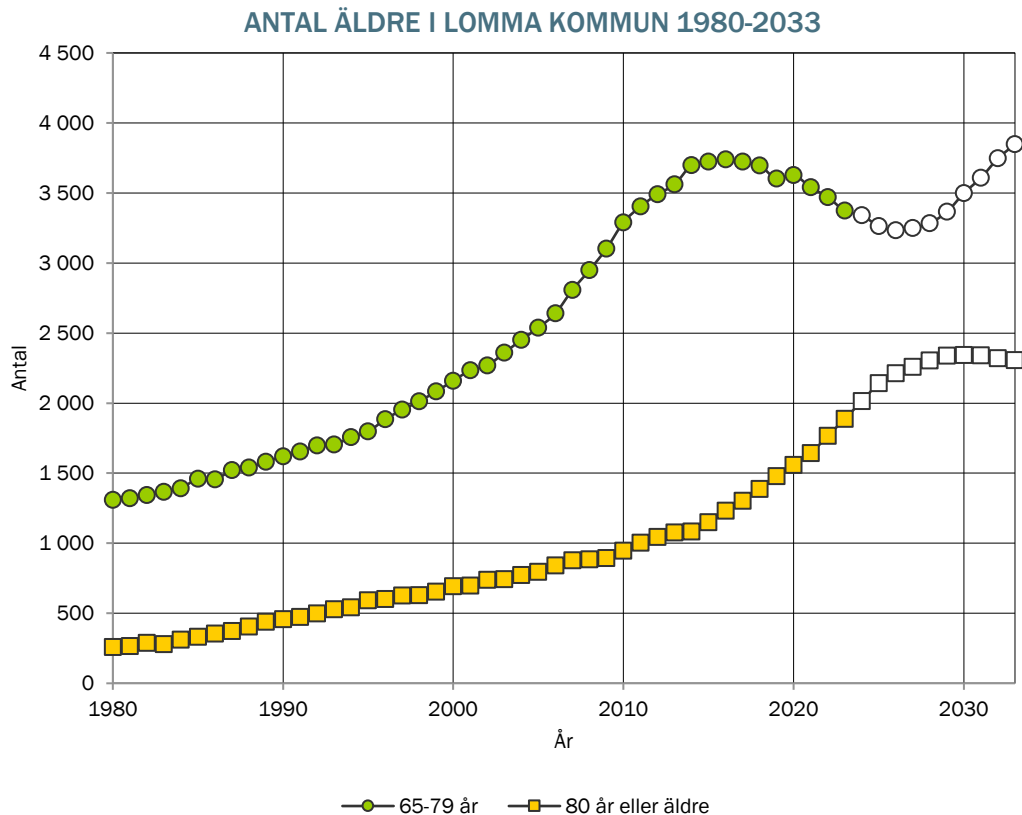
Åldersgruppen 19-24 år har i många kommuner ökat under de senaste åren då generationen född kring 1990 passerat dessa åldrar. Åldersgruppen 25-44 år har minskat då den stora 60-talistgenerationen nu befinner sig i åldersgruppen 45-64 år. Dock ökar den nu igen då 90-talisterna istället träder in här. Samtidigt motverkas detta av att 40-talisterna nu är äldre än 65 år och därmed trätt in i nästa åldersgrupp.



UTVECKLING AV ANTALET ÄLDRE

Historisk utveckling av antalet äldre i åldrarna 65 år och uppåt 1980-2023 samt prognostiserat antal 2024-2033.

Under en längre tid framöver kommer antalet äldre i landets kommuner att öka. Orsaken är dels att den stora 40-talist generationen uppnått pensionsåldern fullt ut, dels att medellivslängden ökar och att de äldre lever längre än tidigare. Den närmaste framtiden medför främst en ökning i åldersgruppen 80 år eller äldre där 40-taliserna snart börjar träda in.



Del 4

BAKGRUND OCH ANTAGANDEN

BAKGRUND

De följande sidorna innehåller uppgifter som beskriver situationen i Lomma kommun under år 2023 och några av de antaganden som ligger till grund för prognosen. Syftet är att ge en demografisk nulägesbild som komplement till redovisningen av prognosresultaten.

I prognosen har vi använt oss av registerdata över folkmängden efter ålder, kön och tid. Uppgifterna kommer från folkbokföringen och är hämtade från SCB. Befolkningen vi använder är den som är skriven i kommunen per den sista december varje år. Denna folkmängd behöver inte stämma med den befolkning som faktiskt bor eller vistas i kommunen. Hur stor skillnad det är mellan den folkmängd som verkligen bor i kommunen och den som är registrerad och om detta är ett problem varierar från kommun till kommun och över åldrarna. För de yngre åldersgrupperna är diskrepansen större. Många ungdomar studerar och arbetar på annan ort men är fortfarande skrivna i föräldrahemmet.

För att göra prognosen använder vi oss även av antal levande födda barn, avlidna, inflyttade och utflyttade som registrerats under året. Med hjälp av denna information skattar vi fruktsamhet, mortalitet, inflyttar fördelningar och utflyttarrisker efter ålder och kön. Skattningarna ligger sedan till grund för beräkningen av den framtida utvecklingen av antalet födda, döda, inflyttade och utflyttade.

Utöver pandemins kvarvarande effekter pågår två större demografiska förändringar som påverkar befolkningsutvecklingen. För det första befinner sig allt fler i den stora 40-talistgenerationen i en ålder över 80 år. Detta innebär att en stor grupp

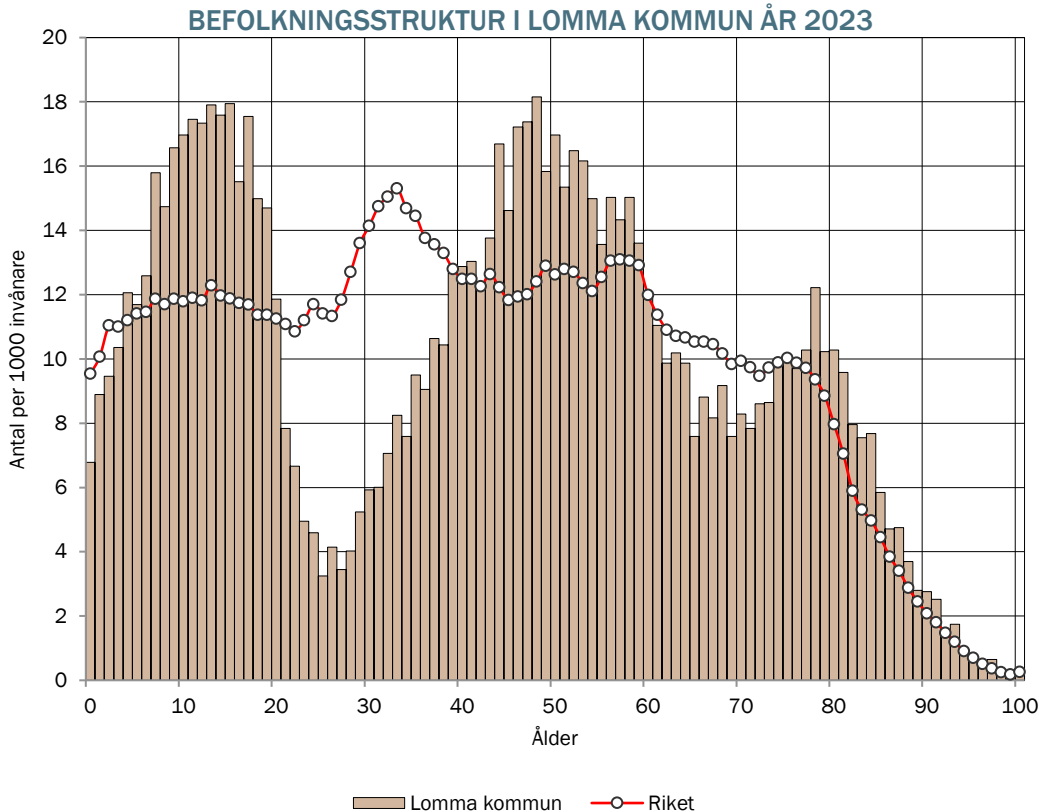
kommer upp i de åldrar där behovet av stöd och service ökar. För det andra befinner sig den stora barnkullen som föddes kring 1990 i förvärsaktiv och barnafödande ålder. Denna grupp flyttar från städer med universitet och högskolor, en del tillbaka till sin hemkommun. För bland annat arbets- och bostadsmarknaden, utbildningssystemet och omflyttningarna har detta stora konsekvenser vilket i sin tur ger effekter för den kommunala verksamheten.

Det bör också beaktas att kvinnor föder allt färre barn. Födelsealen och den summerade fruktsamheten är de lägsta på många år. Om trenden fortsätter får det effekter för den demografiska utvecklingen och behovet av ex. förskola och skola.

FOLKMÄNGDENS ÅLDERSSTRUKTUR

Antal personer i varje ålder per 1000 invånare år 2023. Jämförelse med riket.

I diagrammet visas befolkningsstrukturen i kommunen och i riket. Den anger hur stor andel varje åldersgrupp utgör av hela folkmängden, uttryckt i promille. Som exempel kan nämnas att åldern 48 år är den enskilt största åldersgruppen i kommunen och utgör 18 promille av hela folkmängden år 2023. I de delar som kommunens åldersstruktur avviker från rikets så innebär detta att kommunen har relativt fler eller färre invånare i den åldern än vad som finns i riket.

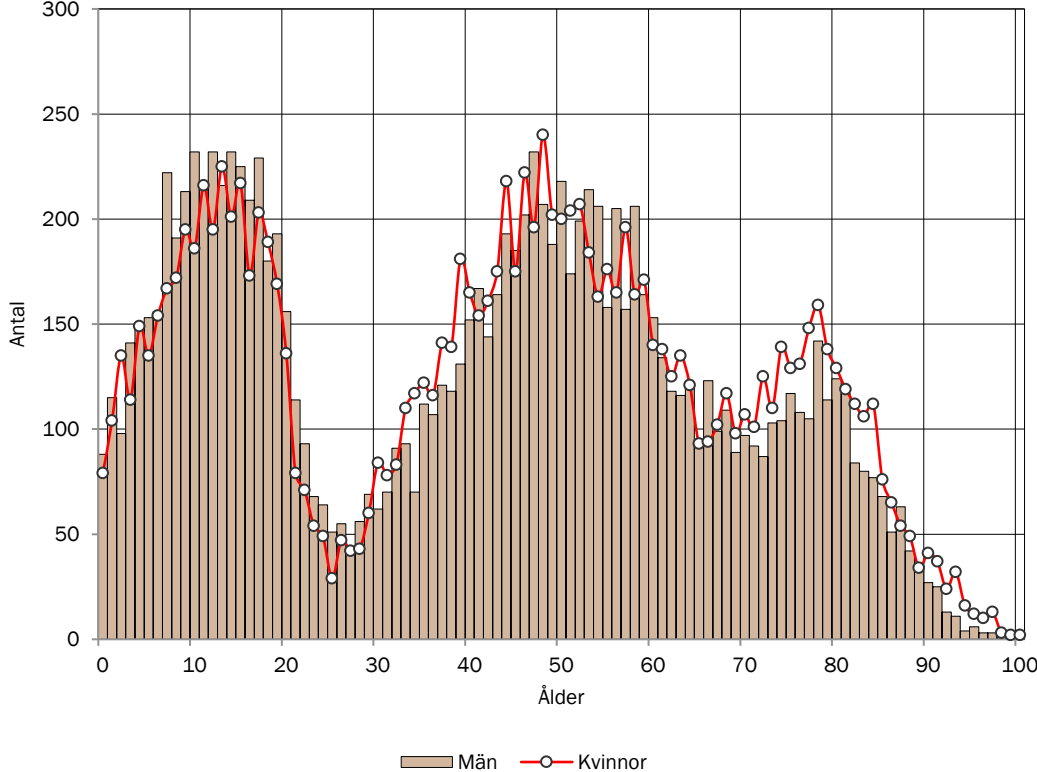


ANTAL MÄN OCH KVINNOR

Antalet män och kvinnor i olika åldrar under år 2023

Antalet män och kvinnor i samma ålder har ofta ett starkt samband förutom för åldrarna 70 år eller äldre där kvinnorna oftast är fler. Det finns kommuner som har andra skevheter i könsfördelningen. I Uppsala kommun är antalet kvinnor i åldrarna 20-25 år betydligt fler än antalet män. Och i Pajala kommun finns det fler män än kvinnor i nästan samtliga åldrar.

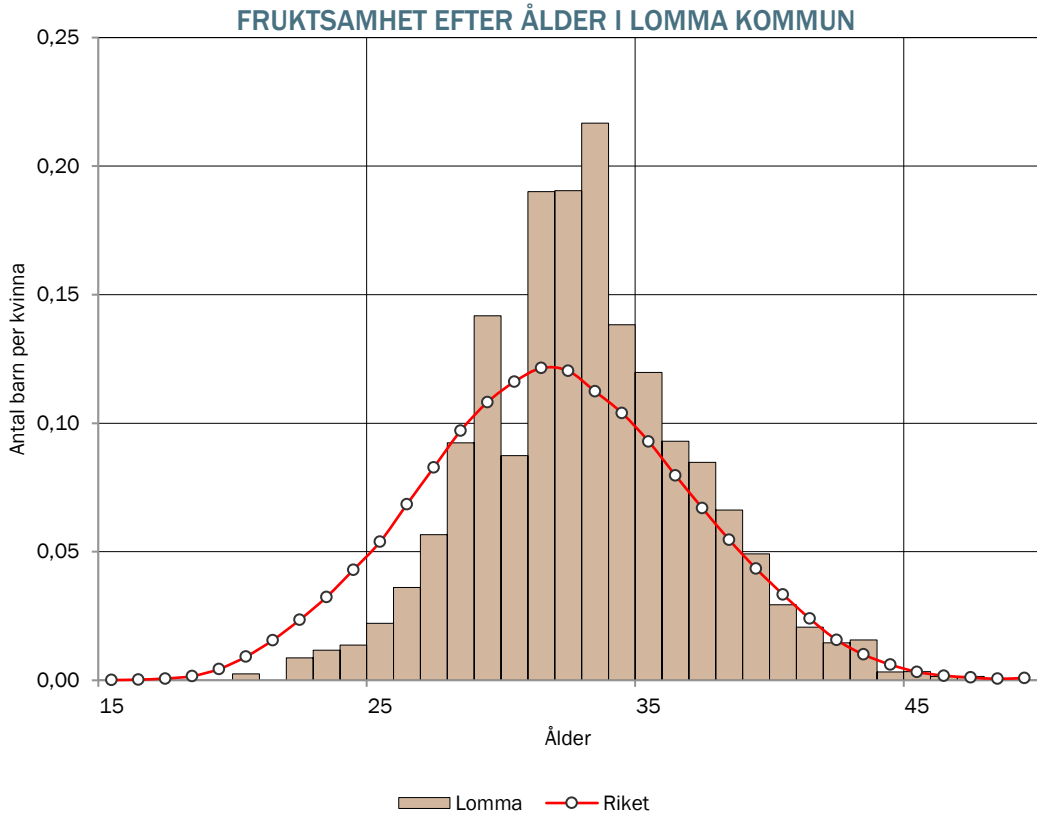
ANTAL MÄN OCH KVINNOR EFTER ÅLDER I LOMMA KOMMUN ÅR 2023



KVINNORS FRUKTSAMHET I OLIKA ÅLDRAR

Antalet födda barn per kvinna efter moderns ålder. Genomsnitt 2021-2023. Jämförelse med riket.

Antalet barn som föds beror dels på antalet kvinnor i fertil ålder, dels på kvinnors benägenhet att bli föräldrar. Benägenheten att föda barn beräknas som antal födda barn efter moderns ålder dividerat med antalet kvinnor i en viss ålder. Diagrammet visar att fruktsamheten är som högst hos 33-åriga kvinnor i Lomma kommun, motsvarande i snitt 0,22 barn. Med hjälp av fruktsamheten per ålder och antalet kvinnor i fertil ålder beräknas hur många barn som förväntas födas.

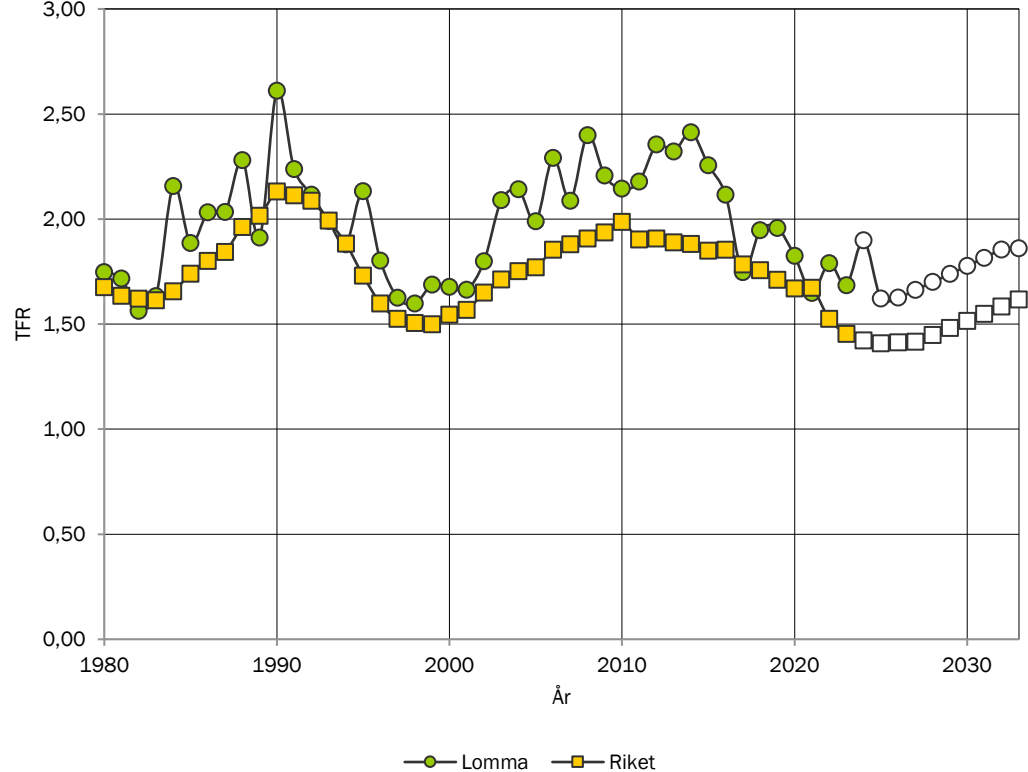


FRUKTSAMHETENS UTVECKLING ÖVER TID

Utveckling av den summerade fruktsamheten 1980-2023 samt prognostiserad fruktsamhet 2024-2033.

För att få en total bild av fruktsamheten kan man beräkna summerad fruktsamhet vilket är summan av fruktsamheten i olika åldrar (dvs summan av värdena på staplarna i diagrammet ovan). Måttet summerad fruktsamhet visar på hur många barn en kvinna skulle föda om hon under sin livstid föder barn såsom kvinnor idag gör.

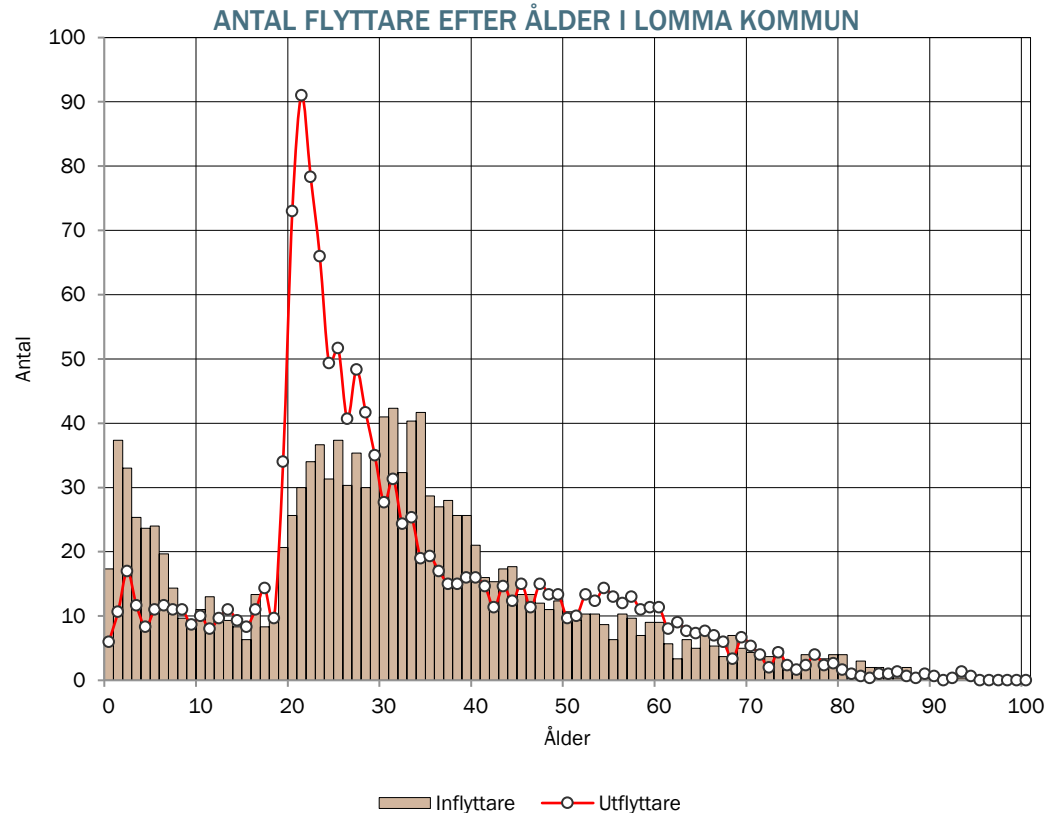
SUMMERAD FRUKTSAMHET I LOMMA KOMMUN 1980-2033



IN- OCH UTFLYTTNING

Antalet inflyttade och utflyttade invånare efter ålder. Genomsnitt för perioden 2021-2023.

Hur många som flyttar till respektive från kommunen i olika åldrar visas i diagrammet till vänster. Även om lika många flyttar in som ut ur kommunen i en viss åldersgrupp så betyder detta inte att kommunens förutsättningar är oförändrade. Det kan finnas en stor skillnad på in- och utflyttarna avseende socioekonomiska faktorer såsom utbildning, inkomst eller arbetsmarknadsstatus. Det är därför viktigt att göra kompletterande analyser av flyttströmmarna för att få en så heltäckande bild som möjligt.

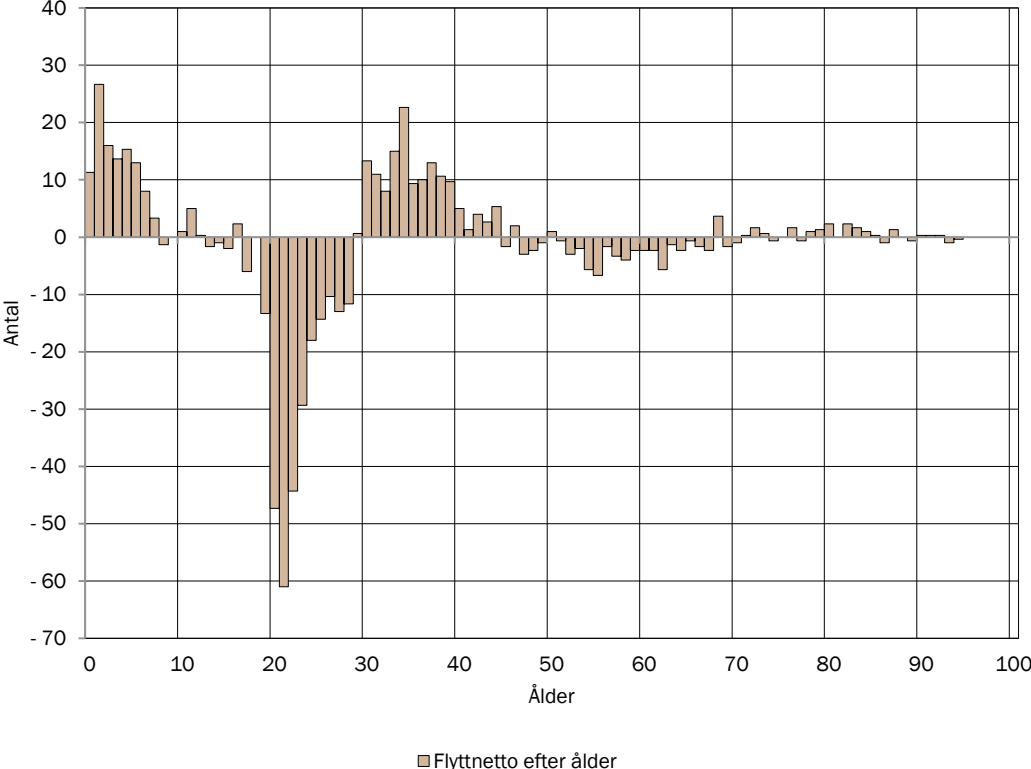


FLYTTARNA OCH ÅLDERSSTRUKTUREN

Skillnad i antalet in- och utflyttade invånare i olika åldrar. Genomsnitt för perioden 2021-2023.

Diagrammet visar effekten av in- och utflyttningen på åldersstrukturen. Staplarna visar flyttnettot, dvs. vilka åldersgrupper som ökar respektive minskar på grund av flyttningar. Nettot har beräknats som skillnaden mellan antalet inflyttade och utflyttade i diagrammet ovan. Ett negativt värde betyder att fler flyttar från kommunen än till kommunen i den åldern. För att få en mer representativ bild av flyttningarna har ett genomsnitt för de tre senaste åren beräknats.

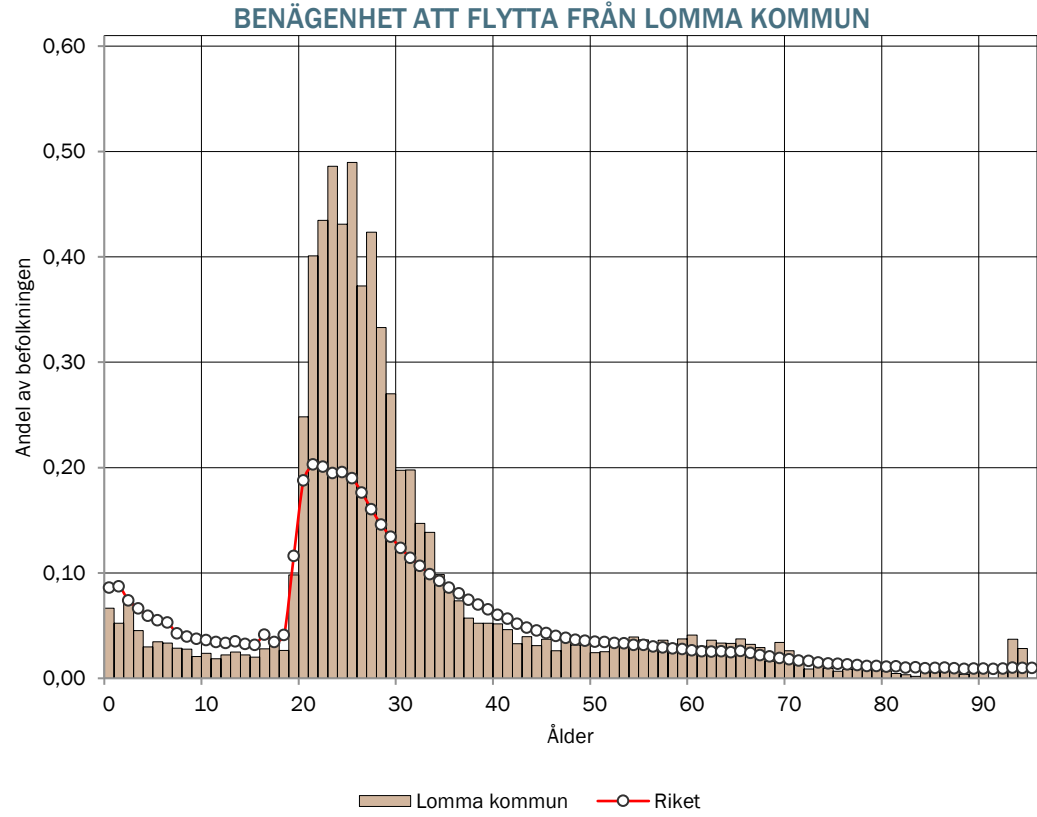
FLYTTNETTO EFTER ÅLDER I LOMMA KOMMUN



INVÅNARNAS BENÄGENHET ATT FLYTTA

Andelen invånare i olika åldrar som flyttar från kommunen. Genomsnitt för perioden 2021-2023. Jämförelse med riket.

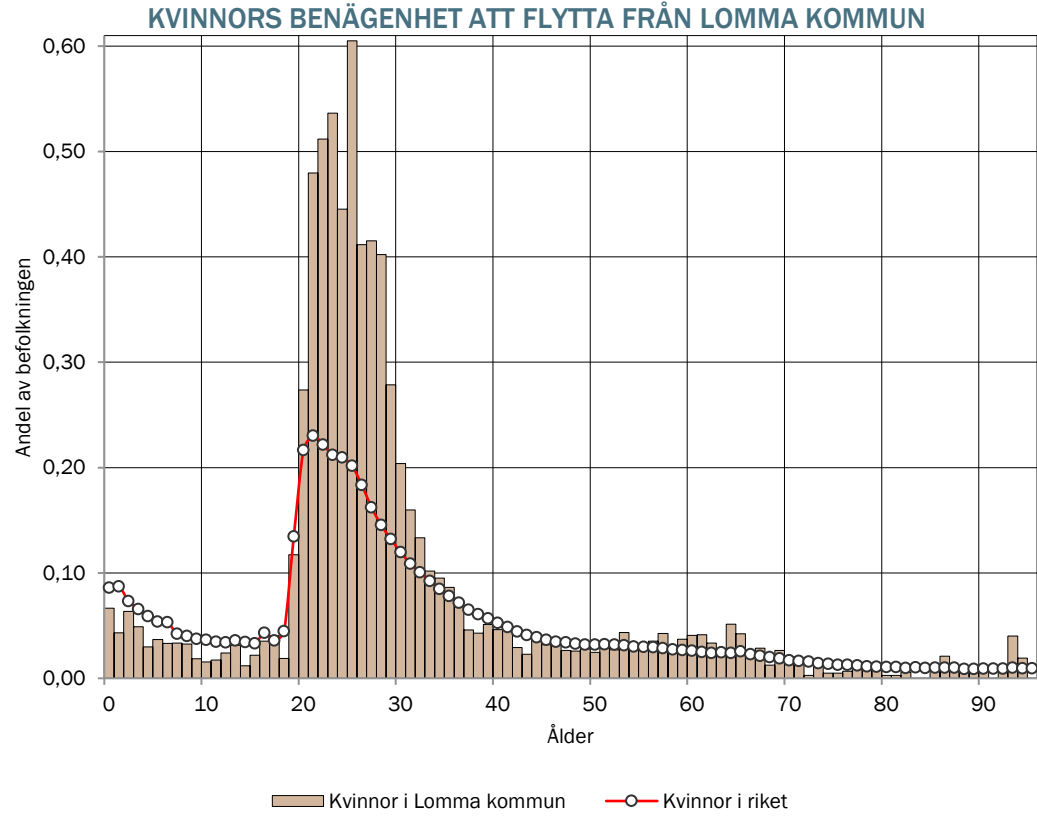
Flyttbenägenheten visar på sannolikheten att en person i en viss ålder flyttar från kommunen. I kommunen har 25-åringarna den högsta flyttbenägenheten med 0,49. Detta innebär att 49 procent av alla 25-åringar under ett givet år flyttar från kommunen.



KVINNORS BENÄGENHET ATT FLYTTA

Andelen kvinnor i olika åldrar som flyttar från kommunen. Genomsnitt för perioden 2021-2023. Jämförelse med riket.

På riksnivå är yngre kvinnor betydligt mer flyttbenägna än männen. De söker sig tidigare än män till orter som erbjuder studie-och arbetsmöjligheter. Vid 30-års ålder blir de dock mindre flyttbenägna än männen. I vissa kommuner flyttar mer än hälften av de unga kvinnorna i vissa åldrar. I Lomma kommun har de 25-åriga kvinnorna den största flyttbenägenheten med 0,61.



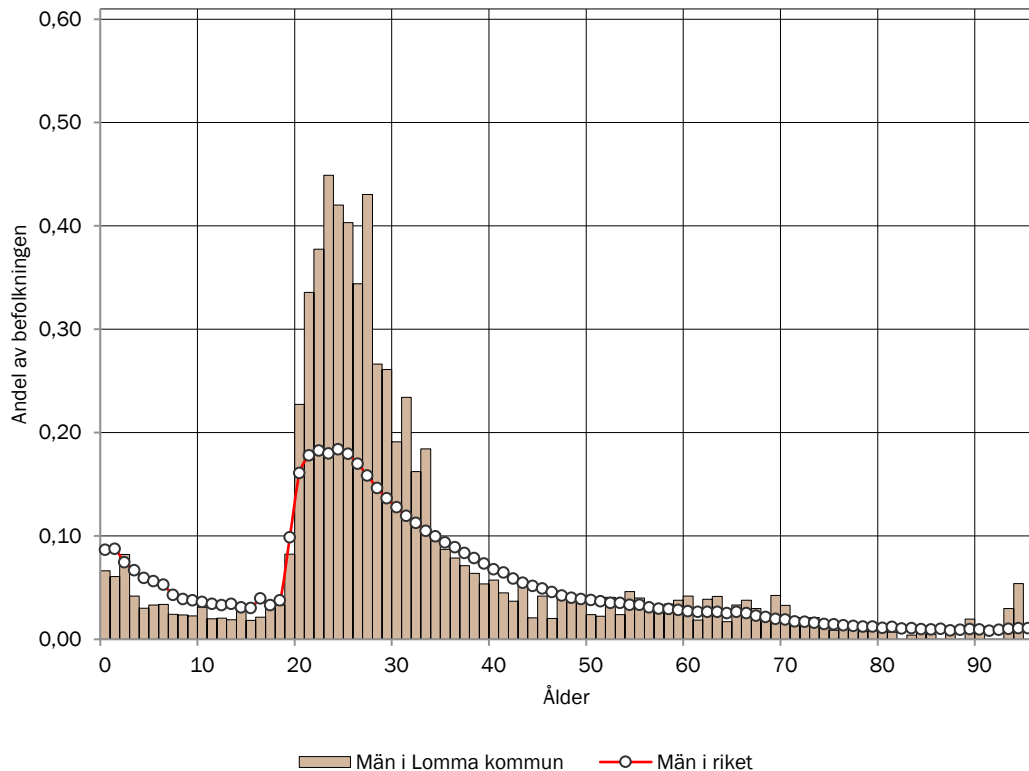
MÄNS BENÄGENHET

ATT FLYTTA

Andelen män i olika åldrar som flyttar från kommunen. Genomsnitt för perioden 2021-2023. Jämförelse med riket.

På riksnivå har både män och kvinnor en mycket hög flyttbenägenhet mellan 20 och 30 år. Men till skillnad mot kvinnorna, som har en tydlig topp mellan 20 och 25 år, så är männens flyttbenägenhet mer jämn. Män äldre än 30 år har även en något högre flyttbenägenhet än kvinnor i samma ålder. Bland männen i Lomma kommun är 23-åringarna mest flyttbenägna med 0,45.

MÄNS BENÄGENHET ATT FLYTTA FRÅN LOMMA KOMMUN



Del 5

METOD

METODBESKRIVNING

Osäkerheten i prognosen ökar i proportion med prognosperiodens längd. Generellt är osäkerheten störst för de åldersgrupper som inte är födda när prognosen görs. Betydande osäkerhet finns även för åldersgrupperna 19-30 år där flyttbenägenheten är stor. Osäkerheten i en befolkningsprognos är förhållandevis mindre för den medelålders och äldre befolkningen vilka brukar vara mindre flyttbenägna.

Befolkningen i prognosen skrivs fram ett år i taget med befolkningen 20240731 som utgångspunkt. Vid tolkning av prognosen skall has i åtanke att Skatteverkets register endast omfattar i kommunen folkbokförda personer. De som bor i kommunen men inte är folkbokförda där, t.ex. asylsökande, finns således inte med i prognosen. Antalet födda och döda beräknas för varje prognos år genom att befolkningen i varje åldersklass multipliceras med åldersspecifika fruktsamhetstal respektive dödsrisker.

Fruksamheten för kvinnor i olika åldrar beräknas som kvoten mellan antalet födda barn till mödrar i en viss ålder och medelfolkmängden kvinnor i samma ålder.

För att osäkerheten ska bli mindre används befolkningsuppgifter från flera år*. Dessutom görs en utjämning över

åldrarna. Det läggs även en viss vikt vid fruktsamhetstalen i riket. Under prognosperioden antas fruktsamheten förändras i enlighet med SCB:s prognostiserade ökning för riket.

Dödsriskerna för varje ålder och per kön skattas på riksdatabas som kvoten mellan antalet döda i en viss ålder och medelbefolkningen i samma ålder. Därefter sker en justering av mortaliteten så att den sammanfaller med kommunens totala nivå. Data från flera historiska år* används, och dödsriskerna antas minska i proportion till SCB:s prognos för riket.

Antalet inflyttare till kommunen under de kommande åren prognostiseras med hjälp av tidsserieanalys för att plocka upp förekommande trender. De senaste årens utveckling används för att avgöra hur

inflyttarna kommer att utvecklas i framtiden. Vilka som flyttar till kommunen i termer av kön och ålder beräknas utifrån inflyttarfördelning för ett antal historiska år*.

Antalet utflyttare beräknas utifrån ett genomsnitt av utflyttningsbenägenhet ett antal historiska år*. Utflyttningsbenägenheten i varje ålder multipliceras med folkmängden i motsvarande ålder vilket ger antalet utflyttare efter ålder och kön.

*Hur många historiska år, och vilka, som används för beräkningen varierar mellan risker, fördelningar och kommuner. Valen föregås av analyser och syftar till att få bästa möjliga träffsäkerhet i prognosen.

METODBESKRIVNING (forts.)

Det observerade antalet flyttningar i kommunen innehåller endast en begränsad mängd information. Vill man närmare analysera effekterna av flyttningar måste man även studera vilka som flyttar till respektive från kommunen. Flyttarnas socioekonomiska situation och ålder har en stor betydelse för utvecklingen av kommunens ekonomi, näringsliv och befolkningssammansättning.

Flyttningar är den demografiska komponent som har störst och snabbast påverkan på demografins utveckling över tiden. Det ligger utanför ramen för denna befolkningsprognos att närmare studera flyttmönster och effekterna av flyttningarna. Men genom att studera flyttnettot efter ålder

(se diagram på tidigare sidor) kan man direkt se hur ålderssammansättningen i kommunen ändras på grund av flyttningarna och det går enkelt att få svar på frågor såsom vilka åldersgrupper som ökar respektive minskar och med hur mycket på grund av in- och utflyttningar. Vill man kunna påverka kommunens demografiska och socioekonomiska sammansättning på kort sikt så måste man göra förändringar som påverkar in- och utflyttningsmönstren.

I många av landets kommuner flyttar de yngre åldersgrupperna 19-25 år från kommunen till arbeten och studier på annan ort. I vissa fall kommer de tillbaka och bosätter sig på födelseorten för att bilda familj och

påbörja ett aktivt yrkesliv. Räknat på riksnivå så är de yngre åldersgrupperna mycket flyttbenägna och var femte 21-åring flyttar över en kommungräns varje år (se tidigare diagram). Yngre kvinnor är mer flyttbenägna än yngre män (se tidigare diagram).

TABELLBILAGA

FOLKMÄNGD EFTER ÅLDERSKLASS

I tabellen visas folkmängden per olika åldersklasser samt totalt för perioden 2023-2033.

Tabell 1: Folkmängd Lomma kommun efter åldersklass

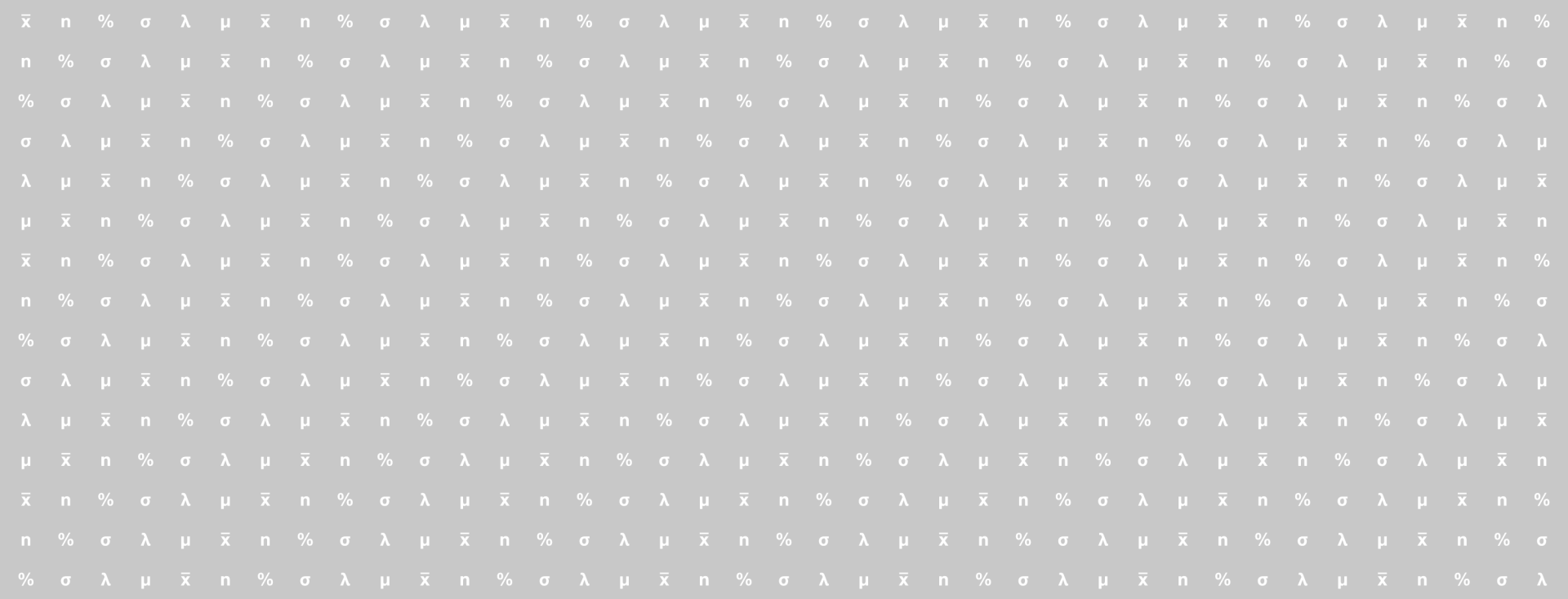
Ålder / År	2023	2024	2025	2026	2027	2028	2029	2030	2031	2032	2033
0-5	1 459	1 400	1 359	1 357	1 366	1 382	1 433	1 495	1 547	1 602	1 648
6-9	1 470	1 372	1 342	1 259	1 234	1 246	1 226	1 232	1 248	1 253	1 277
10-12	1 275	1 258	1 210	1 192	1 115	1 069	1 022	1 012	1 008	999	1 002
13-15	1 316	1 306	1 296	1 286	1 280	1 239	1 227	1 160	1 118	1 073	1 063
16-18	1 183	1 247	1 263	1 325	1 316	1 310	1 307	1 307	1 269	1 257	1 194
19-24	1 246	1 330	1 425	1 447	1 509	1 561	1 609	1 637	1 642	1 654	1 651
25-44	4 334	4 131	4 135	4 190	4 217	4 298	4 409	4 555	4 645	4 749	4 817
45-64	7 082	7 196	7 262	7 320	7 363	7 427	7 472	7 452	7 466	7 456	7 495
65-79	3 374	3 341	3 264	3 235	3 250	3 284	3 365	3 499	3 609	3 747	3 848
80-100	1 888	2 013	2 141	2 213	2 259	2 303	2 338	2 342	2 341	2 320	2 307
Totalt	24 627	24 596	24 699	24 824	24 908	25 119	25 409	25 691	25 891	26 109	26 300

FOLKMÄNGD EFTER ÅLDERSKLASS

I tabellen visas folkmängden per olika, i vissa fall överlappande, åldersklasser intressanta för t.ex. det kommunala utjämningsystemet för perioden 2023-2033.

Tabell 2: Folkmängd Lomma kommun efter åldersklass

Ålder / År	2023	2024	2025	2026	2027	2028	2029	2030	2031	2032	2033
1-5	1 292	1 242	1 199	1 194	1 198	1 205	1 246	1 296	1 340	1 386	1 428
6-12	2 745	2 631	2 552	2 451	2 349	2 315	2 248	2 245	2 256	2 252	2 279
6	310	296	320	293	285	304	293	294	302	309	318
7-15	3 751	3 641	3 528	3 444	3 344	3 250	3 182	3 110	3 072	3 016	3 023
16-18	1 183	1 247	1 263	1 325	1 316	1 310	1 307	1 307	1 269	1 257	1 194
65-79	3 374	3 341	3 264	3 235	3 250	3 284	3 365	3 499	3 609	3 747	3 848
80-89	1 597	1 704	1 815	1 857	1 887	1 907	1 897	1 873	1 842	1 785	1 734
90+	291	309	326	356	372	397	440	469	498	535	572
0	167	157	160	163	168	177	188	198	207	216	220
1-3	707	669	663	648	650	671	702	736	763	790	814
4-5	585	574	536	546	548	534	544	560	576	596	614
7-9	1 160	1 076	1 022	966	949	942	934	938	946	944	959
10-15	2 591	2 565	2 506	2 478	2 395	2 307	2 248	2 172	2 125	2 072	2 065
65-69	1 018	1 068	1 090	1 130	1 174	1 263	1 336	1 433	1 512	1 579	1 606
70-74	1 065	1 003	1 008	994	1 019	1 009	1 067	1 093	1 132	1 178	1 258



Statisticon AB

Vi ser livet bakom siffrorna

+46 (0)10 130 80 00, info@statisticon.se, www.statisticon.se

Östra Ågatan 31, SE-753 22 Uppsala Klara Södra Kyrkogata 1, SE-111 52 Stockholm Sweden

