

E. 5.8

BESLUT OCH FÖRESKRIFTER NATURRESERVAT DOMEDEJLA MOSSE



## Bildande av naturreservatet Domedejla mosse med omgivningar i Lomma kommun

### Uppgifter om naturreservatet

Namn	Domedejla mosse med omgivningar
Kommun	Lomma
Socken	Borgeby
Fastigheter	Borgeby 17:70 och 17:72 samt del av Borgeby 16:8 och 17:98 samt del av samfällighet
Gränser	Området är markerat med svart kraftig linje på bifogade karta, bilaga 1
Läge	Markområde mellan tätorterna Borgeby och Bjärred
Kartblad	Topografiska kartan: 2C Malmö NO Gula kartan: Kävlunge 2C:65 Registerkartan: 02265
Koordinater	x: 1325339 y: 6181577
Areal	11,4 ha landområde
Naturvårdsförvaltare	Lomma kommun

### Kommunens beslut

Med stöd av 7 kap 4 § miljöbalken (1998:808) förklarar kommunen det område som utmärkts med kraftigt svart markerad linje på bifogade karta (bilaga 1) som naturreservat.

För att trygga syftet med naturreservatet skall de föreskrifter gälla, som med stöd av 7 kap 5, 6 och 30 §§ miljöbalken samt 3§ förordningen om områdesskydd enligt miljöbalken m m anges nedan.

---

Postadress	Besöksadress	Telefon	Telefax	E-post
Kommunhuset 234 81 Lomma	Hamngatan 3 Lomma	040-417000	040-417417	kommunstyrelsen@lomma.se

*AW* *B.P.* *Re*

## Syftet med reservatet

Syftet med reservatet är att trygga, bevara och vårda livsmiljöer för flera hotade, sällsynta och hänsynskrävande djur och växter i odlingslandskapet och i ett tätortsområde. Reservatet skall även under enkla former kunna utnyttjas för strövande under hänsynstagande till områdets naturvärden.

## Föreskrifter

*A. Föreskrifter med stöd av 7 kap 5 § miljöbalken om inskränkningar i markägares och annan sakägares rätt att förfoga över fastighet inom reservatet.*

Utöver föreskrifter och förbud i andra lagar och författningar är det förbjudet att

1. uppföra byggnad eller annan anläggning
2. bedriva täktverksamhet
3. vidtaga åtgärder som förändrar områdets topografi och landskapets allmänna karaktär som att spränga, borra, gräva, schakta, muddra, dränera utfylla, plöja eller utföra annan jordbearbetning
4. anordna upplag
5. avverka träd och buskar
6. plantera eller så träd, buskar eller andra växter
7. använda gödselmedel, jordförbättringsmedel eller kemiska bekämpningsmedel
8. anbringa tavla, skylt, affisch, inskrift eller därmed jämförlig anordning med undantag för reservats- och trafikskyltar.

Vidare skall det utan kommunens tillstånd vara förbjudet att

9. dra fram mark- eller luftledning.

Föreskrifterna under A skall inte utgöra hinder för åtgärder i samband med skötsel av området i enlighet med fastställd skötselplan. Bestämmelserna skall ej heller utgöra hinder för åtgärder i samband med drift, underhåll och omläggning eller renovering av befintliga ledningar tillhörande kommunens eller dikesföretags vatten- och avloppsnät eller tele- och eldistributör.

Kommunen får i särskilda fall medge undantag från meddelade föreskrifter.

*B. Föreskrifter med stöd av 7 kap 6 § miljöbalken om skyldighet att tåla visst intrång.*

För att tillgodose syftet med reservatet förpliktas markägare och innehavare av särskild rätt till fastighet att tåla att sådana anordningar och åtgärder vidtas inom reservatet som

1. utmärkning av, skyltning till och upplysning om reservatet
2. anordnande av markerad stig
3. röjning, gallring, avverkning och övrig skötsel av busk- och trädbevuxna områden så som närmare anges i fastställd skötselplan.

A

B

C

*C. Föreskrifter med stöd av 7 kap 30 § miljöbalken om ordningen samt rätten att färdas och vistas i reservatet.*

Utöver föreskrifter och förbud i andra lagar och författningar, är det förbjudet att

1. gräva, borra, måla eller på annat sätt skada mark och sten, levande eller döda träd och buskar
2. avsiktligt störa djurlivet
3. gräva upp växter
4. tälta eller ställa upp husvagn, campingbil eller motsvarande
5. parkera annat än på anvisade platser
6. göra upp eld utom på markerade platser
7. medföra ej kopplad hund
8. anbringa tavla, plakat, affisch, skylt, inskrift eller därmed jämförlig anordning
9. på ett störande sätt använda radio, bandspelare, CD-spelare eller motsvarande.

Föreskrifterna under C skall inte utgöra hinder för åtgärder i samband med områdets skötsel i enlighet med fastställd skötselplan. Kommunen får i särskilda fall medge undantag från föreskrifterna.

*D. Föreskrifter med stöd av 3 § förordningen om områdesskydd enligt miljöbalken mm om skötselplan och förvaltningen av reservatet.*

Kommunen fastställer de föreskrifter om naturvårdsförvaltningen som framgår av nedanstående skötselplan. Inom ramen för denna kan kommunen fortlöpande meddela direktiv om förvaltningen.

## SKÖTSELPLAN

### Utmärkning

Reservatets gränser skall utmärkas enligt svensk standard (SIS 03 15 22) och Naturvårdsverkets anvisningar.

### Markdisposition och skötsel

Områdesindelningen har angivits på karta i bilaga 1.

### Området i sin helhet (11,4 ha)

Generellt skall västra delen (mossen) få utvecklas relativt fritt. Marken öster därom skall genom olika skötselåtgärder få karaktärer med inslag av ängsmark, lövskog och barrskog. Den östra delen skall vara lättillgänglig för naturstudier och rekreation. Almsjuka finns. Denna skall bekämpas enligt Växtinspektionens anvisningar. Enstaka jättebjörnlok (Heracleum mantegazzianum) finns i den del av mossen som har varit avstjälpningsplats och vid forsythiaodlingen. Jättebjörnlokan skall genom i första hand mekaniska bekämpningsåtgärder (återkommande och frekvent avhuggning) utrotas från området. Punktbekämpning med av Kemikalieinspektionen godkänt kemiskt bekämpningsmedel får användas, om andra utnyttjade metoder visat sig verkningslösa. Brunnen i mossens sydöstra hörn ska kunna nås med fordon. Träd och buskar tillåts därför inte växa på en ca 5 m bred remsa fram till brunnen. Rester av gamla stängsel och hägnader skall på sikt tas bort. Uppförande av nya hägnader är för närvarande inte aktuellt, men möjlighet att i framtiden sätta upp hägnad ska bibehållas. Bord och bänkar sättes upp i områdets östra del.

Delområde A (del av Borgeby 16:8, mossen ca 8,5 ha)

Området skall ges så fri utveckling som möjligt. Dagvattenledningen genom mossen kan i framtiden utformas som ett öppet dike. En mindre del (se karta, område A1) av en öppen yta sköts med hjälp av fagning, förslåtter, slåtter samt uppsamling av hö, för att begränsa älgörtens och kirsålens utbredning. Den upptrampade stigen mellan forsythiaodlingen och våtmarken skall hållas tillgänglig. Gång- och cykelvägen vid mossens norra sida skall skötas enligt tekniska förvaltningens normala rutiner. Slåtter och uppsamling av vass utförs så att öppna vattenytor bibehålls.

Delområde B (del av Borgeby 17:98, ängen ca 0,6 ha)

Norra sidans vattensamling med skogsdungen skall bibehållas och vara tillgänglig för naturstudier. Gallring av lövträd görs så att en olikåldrig och variationsrik karaktär skapas. Slåtter och uppsamling av hö skall göras inom områdets mellersta del.

Delområde C (Borgeby 17:70, lövskogen ca 0,7 ha)

Genom självföryngring och gallring skall en olikåldrig och variationsrik lövskogskaraktär skapas. Enstaka barrträd får förekomma, men inte nyplanteras.

Delområde D (Borgeby 17:72, barrskogen ca 1,6 ha)

Genom självföryngring och gallring skall området präglas av barrträd med visst inslag av lövträd, i första hand ek. Nyplantering av barrträd får utföras om självföryngringen inte är tillfredsställande.

### Tillsyn och uppföljning

Tillsyn av reservatet ankommer på naturvårdsförvaltaren eller den som denne sätter i sitt ställe.

### Ekonomisk ansvarsfördelning

Kommunen svarar för

- utmärkning av reservatet, uppsättning och tillsyn av skyltar och information
- åtgärder enligt skötselplanen
- eventuella framtida hägnader
- parkutrustning som bänkar, papperskorgar mm.

Staten svarar för

- reservatsskyltar med avseende på layout, text- och informationsinnehåll
- tillhandahållande av gränsmärken

Naturvårdsförvaltare skall vara Lomma kommun, som fortlöpande vid förvaltningen skall samråda med berörda markägare.

---

### Beskrivning av området

Domedejla mosse är ett naturområde med förvildad skog, manshöga örter och markfläckar med mindre vattensamlingar. Området i sin helhet består av både våta och torra delar. Rester från en gammal soptipp finns vid mossens sydöstra hörn. Här finns också jättebjörnlöka. I den våta delen domineras växtligheten av björk och sälg samt en våtmarksflora av bl a strandklo, bladvass, besk söta, fackelblomster, svärdsilja och sjöranunkel. På den öppna marken inne i skogen är åkertistel.

kirskål, röllika, älgört, frossört, slätterblomma och ängsskallra förekommande. Andra växter som finns är jättebalsamin, hampdån, svartkämpe, hallon, blåhallon m fl. Utmed mossens norra sida finns rester av en forsythiaodling samt ett mindre bestånd av vresros. Öster om mossen finns ett mera ängsbetonat parti, som tidigare varit odlad mark, där bl a blåmunkar, gulmåra och hedblomster växer. Vårtbjörken självsår sig villigt där och övertar allt mera mark. I områdets sydöstra del finns inslag av planterade barrträd som tall, svarttall, gran, ädelgran och lärk. Invid barnstugan i nordost finns en mindre trädsmåling med en oftast vattenfylld sänka. Almsjuka har drabbat enstaka almar i denna trädsmåling. De almsjuka träden har avverkats. För att begränsa älgörtens och kirskålens utbredning har sedan några år tillbaka av Naturskyddsföreningen utförts fagning, förslätter och slätter på ett ca 1 000 m<sup>2</sup> stort område (se karta vid A1) i mossens sydöstra hörn.

Fågellivet är förhållandevis rikt. I den våtare delen av området, med välutvecklad träd/buskhögörtkaraktär finns bl a gärdsmyg, grönfink, trädgårdssångare, kärrensångare, rödhake, björktrast, talgoxe, blåmes och pungmes. I östra delen med barrträd har kattuggla och ormvråk häckat.

Området är en rest av det gamla odlingslandskapet och saknar motsvarighet i kommunen. Det är av betydelse för den biologiska mångfalden, för naturstudier och som närrekreationsområde för de boende i omgivningen. Mossen har tidigare varit mera vattenrik. I mossens sydöstra hörn finns en brunn, som är reservvattentäkt vid brand. En gång- och cykelväg finns utmed halva norrsidan av mossen. Genom mossen löper en 375 mm dagvattenledning, som ägs av Borgeby dikningsföretag av år 1936. Ledningen är bitvis igensatt och har dålig kvalitet. Utredning pågår angående omläggning, renovering alternativt öppet dike med eller utan fördröjande översvämning åt sidorna. Nuvarande ägare av mossen har avtal med annan person gällande vassplockning.

Området är beläget inom den sk kustzonen (4 kap miljöbalken), som är av riksintresse och som innebär att områden för friluftsliv och rekreation så långt möjligt skall tas tillvara. I kommunens översiktsplan är området angivet som rekreationsområde.

Enligt detaljplan från 1974 är östra delen av Borgeby 17:72 parkmark och enligt detaljplan från 1977 är västra delen av Borgeby 17:98 parkmark. Övrig mark är inte detaljplanelagd.

### Ärendets handläggning

Lomma kommun begärde 1994 att Länsstyrelsen skulle skydda det beskrivna området mot åtgärder som menligt skulle inverka på områdets samlade naturvärden, främst på grund av ett akut hot genom bl a avverkning av träd- och buskvegetation, samt att området förordnades som naturreservat. Länsstyrelsen beslutade den 3 november 1994 med stöd av 11 § naturvårdslagen förbud mot att vidta vissa åtgärder. Kommunen utarbetade därefter ett förslag till slutlig avgränsning, föreskrifter och skötselplan för ett naturreservat. Förslaget har genom Länsstyrelsen varit föremål för remissbehandling 1997, då kommunen inte delegerats möjligheten att själv bilda reservat. Ägaren till fastigheten Borgeby 17:72 har motsatt sig att reservat bildas för det beskrivna området alternativt att den egna fastigheten undantas helt eller delvis från ett reservatsförordnande. Naturvårdsverket, Skånes naturvårdsförbund och övriga remissinstanser har tillstyrkt förslaget.

Kommunen har förhandlat med ägaren till Borgeby 17:72, men någon överenskommelse har inte kunnat träffas. Kommunen lämnade också 1998 förslag till en fördjupad översiktsplan för Bjärred-Borgeby, där Domedejla mosse med omgivningar ingår. Med anledning av detta har Länsstyrelsen därför förlängt förordnandet den 3 november 1994 att gälla till och med den 2 november 2000. Detta förordnande har överklagats.

Den fördjupade översiktsplanen antogs av kommunfullmäktige i juni 1999 och enligt denna skall bebyggelse ej tillåtas inom det föreslagna reservatsområdet Domedejla mosse med omgivningar.

Den första januari 1999 upphävdes naturvårdslagen och motsvarande bestämmelser infördes i miljöbalken. Genom införandet av miljöbalken ges en kommun möjlighet att bilda naturreservat utan särskild delegation från Länsstyrelsen. Länsstyrelsen har därför i samförstånd med kommunen överlämnat ärendet om bildande av naturreservat för Domedejla mosse med omgivningar till kommunen för beslut.

#### Skäl för beslut

Domedejla mosse har betydelse för bevarande av den biologiska mångfalden och hyser både botaniska och zoologiska värden. Området har dessutom stor betydelse som närreklamationsområde i en tätortsregion.

Kommunen har genom den antagna fördjupade översiktsplanen klart uttryckt att hela området som föreslagits som reservat skall skyddas mot exploatering som innebär att reservatets areal minskas. Området skall utgöras av natur- och rekreatiomark. Kommunen tillmötesgår därför inte önskemålet att delar av fastigheten Borgeby 17:72 avstyckas och bebyggs med bostadshus.

Av ovan redovisade skäl och med syfte att bevara biologisk mångfald, vårda och bevara värdefulla naturmiljöer och tillgodose behovet av områden för friluftslivet samt att återställa eller nyskapa värdefulla naturmiljöer eller livsmiljöer för skyddsvärda arter bör det angivna området avsättas som naturreservat.

Kommunen gör den bedömningen att föreskrifterna om ordningen och rätten att vistas inom reservatet är av så begränsad omfattning att det inte innebär något allvarligt försvårande av områdets utnyttjande i enlighet med vad som annars gäller enligt allemansrätten.

Förordnandet är förenligt med grundläggande bestämmelser för hushållning med mark- och vattenresurser, kommunens översiktsplan och intentionerna i befintliga detaljplaner.

Detta beslut kan överklagas hos Länsstyrelsen i Skåne län, se bilaga.

Beslut i detta ärende har fattats av kommunfullmäktige i Lomma kommun.

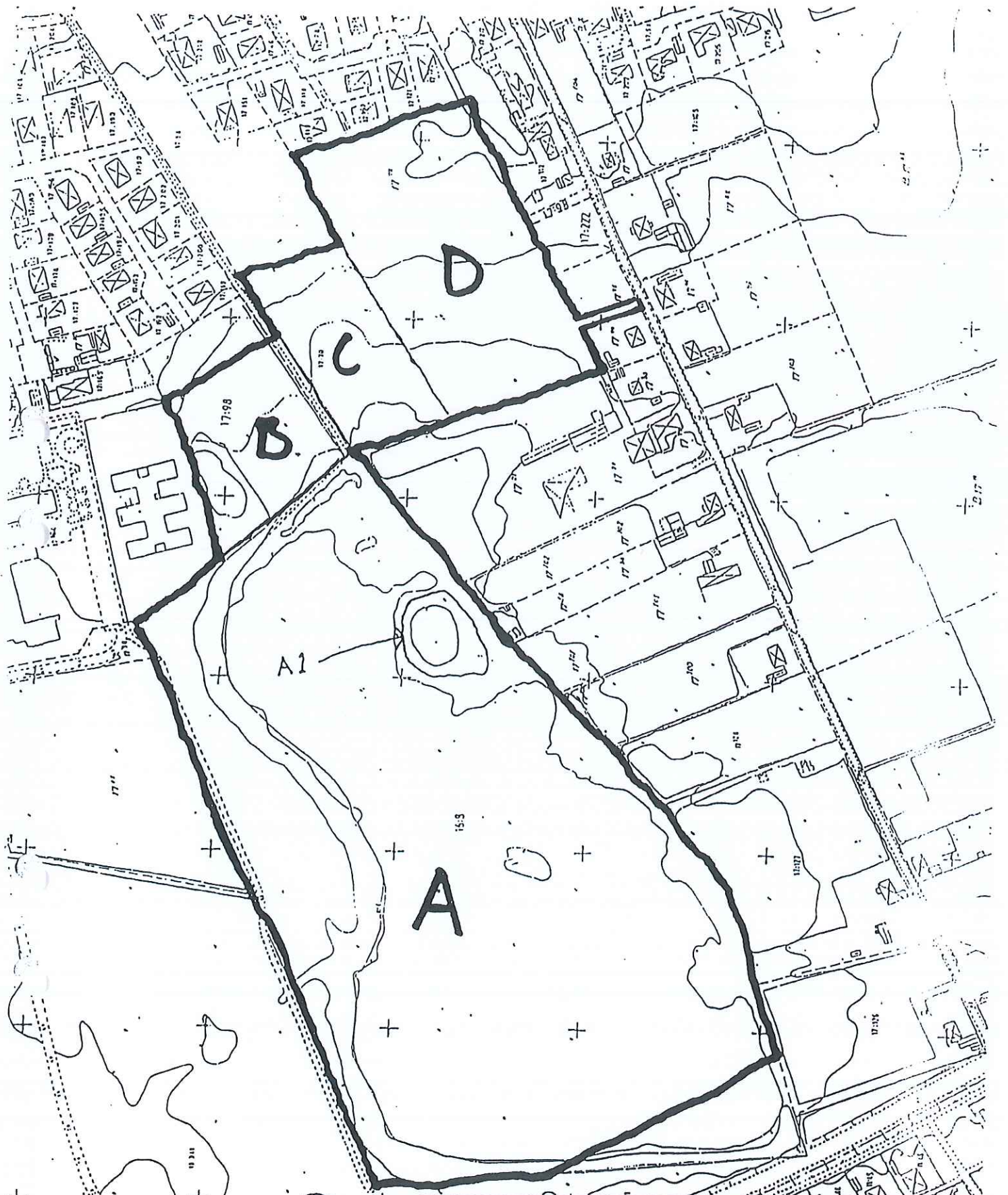
#### BILAGA

1. Reservatets avgränsning och skötselområden.

*A*

*BP*

*Re*



**LOMMA KOMMUN**  
Bilaga 1  
Borgeby 17:72 m.fl. fastigheter.  
Förslag till naturreservat för Domedejla mosse  
med omgivningar.  
96-05-02 *Lennart Persson*

*A* *PP*