

Verksamhetsplan 2020

Samhällsbyggnadsförvaltningen

Innehållsförteckning

| | |
|---|-----------|
| 1 Inledning | 4 |
| 2 Verksamhetens ansvar och uppdrag | 4 |
| 3 Organisation | 5 |
| 4 Vision och övergripande mål | 7 |
| 5 Mål, mått och aktiviteter | 9 |
| 5.1 Riktat mål från fullmäktige (TN)..... | 9 |
| 5.2 Riktat mål från fullmäktige (MBN)..... | 9 |
| 5.3 Nämndsmål (KS) | 10 |
| Nämndsmål TN | 10 |
| 5.4 Nämndsmål | 10 |
| 5.5 Nämndsmål | 11 |
| 5.6 Nämndsmål | 11 |
| 5.7 Nämndsmål..... | 12 |
| Nämndsmål MBN | 12 |
| 5.8 Nämndsmål | 12 |
| 5.9 Nämndsmål | 12 |
| 5.10 Nämndsmål | 13 |
| 5.11 Nämndsmål | 13 |
| 6 Särskilt fokus under året | 14 |
| 7 Ekonomiska ramar | 14 |
| 8 Uppföljning | 14 |

1 Inledning

Förvaltningschefen får ett uppdrag från respektive nämnd i organisationen i form av en nämndsplan.

Nämndsplanen gäller under en mandatperiod (fyra år) och ses över årligen. Planen består av mål som beskriver *vad* som ska uppnås och *när* i tiden som det ska ske. Med nämndsplanen som utgångspunkt upprättar förvaltningschefen en **verksamhetsplan** som beskriver *hur* uppdraget ska utföras för att nå målen och *vem* som ska utföra det. Verksamhetsplanen har ett ettårigt perspektiv och gäller hela förvaltningen.

I verksamhetsplanen ska det tydligt framgå:

- vad som ska göras (aktiviteter)
- vilken förvaltning/avdelning eller enhet som blir berörd av arbetet
- vem som är ansvarig för att genomföra aktiviteten

Verksamhetsplanen anger också förvaltningens särskilda fokus. Dessa områden har inte en direkt koppling till de politiska målen, utan är områden som förvaltningen bedömer som extra viktiga att lägga fokus på under det kommande året.

Verksamhetsplanen ska sättas i relation till de resurser förvaltningen har till sitt förfogande och övriga förutsättningar. Planen fastställs av förvaltningschefen i januari varje år efter hörande hos berörd nämnd/berörda nämnder. I samband med delårs- och årsbokslut följs aktiviteterna i verksamhetsplanen upp inom respektive förvaltning.

2 Verksamhetens ansvar och uppdrag

Samhällsbyggnadsförvaltningen uppdrag är att på bästa möjliga sätt genomföra de av tekniska nämnden, miljö- och byggnadsnämnden samt kommunstyrelsens beslutade mål, övriga beslut och givna uppdrag, samt att bedriva myndighetsutövning i enlighet med gällande lagstiftningar. Uppdragen ska utföras effektivt, med hög kvalitet och god service.

Förvaltningen har sin styrka i medarbetarnas engagemang och kompetens. Vi är en förvaltning med ett brett ansvarsområde där frågorna på ett eller annat sätt hänger ihop. Det krävs, förutom medarbetarnas engagemang och kompetens, en organisationsstruktur där kompetens och resurser utnyttjas optimalt, för att vi ska vara effektiva i vårt genomförande.

Verksamheten ska bedrivas i en god samarbetsanda både inom förvaltningen och med övriga förvaltningar inom kommunorganisationen. Vi ska ha en god personalpolitik där det finns utrymme för utveckling och delaktighet. Vi tror på frihet under ansvar där vi ger den enskilde frihet att forma sin arbetsdag men där vi också ställer krav på genomförande och engagemang. Vi ska alltid arbeta för helheten, vara uppmärksamma på behov och aktivt delta i den gemensamma utvecklingen av organisationen.

Vi bemöter varandra, kollegor emellan, förtroendevalda och kunder på ett respektfullt sätt. Kommunens värdegrund ska alltid vara vägledande för oss.

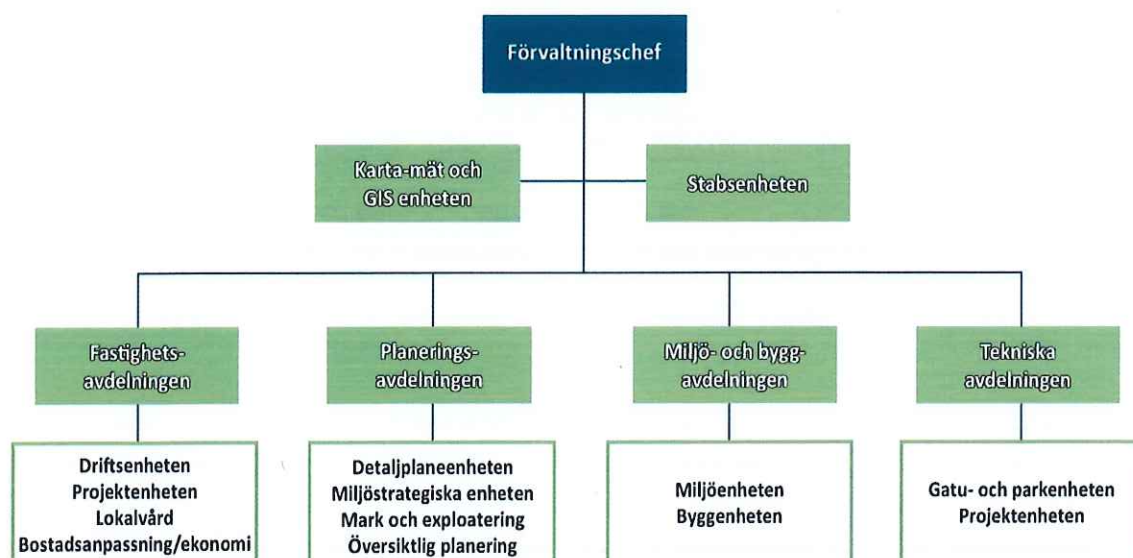
Sedan samhällsbyggnadsförvaltningen bildades har vi bedrivit ett utvecklingsarbete för att stärka förvaltningens organisation. Vi har skapat projektgrupper, utvecklat vår projektstyrning, fysiskt flyttat verksamheter, tydliggjort ledarskapsrollen, arbetat fram nya riktlinjer, skapat en stabsfunktion, tydliggjort ledningsgruppens roll, utvecklat uppföljningsarbetet, påbörjat förberedelser för digitalisering av våra arkiv, påbörjat arbetet för en attraktivare arbetsplats och utvecklat det systematiska arbetsmiljöarbetet. Vårt utvecklingsarbete är en ständigt pågående process.

Ledningsgruppen

Förvaltningens ledningsgrupp består av förvaltningschef, avdelningschefer samt stabschef. Ledningsgruppen fungerar som förvaltningens överordnade samordningsorgan och arbetar i första hand med strategiska, resursmässiga och övriga organisatoriska frågor. Ledningsgruppen har en viktig roll i förvaltningens personalpolitik samt strävan mot en ökad samordning och enhetlighet både inom och utanför förvaltningen.

3 Organisation

I samhällsbyggnadsförvaltningen ingår fyra avdelningar, tekniska avdelningen, fastighetsavdelningen, planeringsavdelningen samt miljö- och byggavdelningen. Dessutom ingår en stabsenhet, samt kart-mät och GIS enheten.



Miljö- och byggavdelning

Avdelningens ärenden omfattar bla tillsyn och förebyggande informationsverksamhet inom miljö- och hälsoskyddsområdet vilket innefattar delverksamheterna hälsoskydd,

livsmedelstillsyn, naturvård, smittskydd och miljöskydd. Avdelningens ärenden omfattar även bygglov, anmälningar, tillstånd och tillsyn som berör nybyggnation, befintlig bebyggelse och anläggningar. Miljö- och byggavdelningen är huvudsakligen knuten till miljö- och byggnadsnämnden.

Planeringsavdelningen

Avdelningen arbetar med översiktlig fysisk planering, detaljplanering, strategiska miljöfrågor, klimatanpassning, naturvård, mark- och bostadsplanering, mark- och exploateringsfrågor, statistik och prognoser samt kollektivtrafik. Planeringsavdelningen är knuten till kommunstyrelsen.

Tekniska avdelningen

Inom tekniska avdelningen hanteras både skatte- och avgiftsfinansierade verksamheter. Den avgiftsfinansierade verksamheten består sedan 2019 av två delar, hamnverksamhet och renhållning/avfallshantering. Inom den skattefinansierade verksamheten ingår att svara för skötsel av våra gator, parker och stränder samt verka för en god trafikmiljö och trafiksäkerhet, projektera, bygga och underhålla gator, vägar, parker och allmänna platser i kommunen. Tekniska avdelningen är huvudsakligen knuten till tekniska nämnden.

Fastighetsavdelning

Avdelningen förvaltar kommunens bebyggda fastigheter som t.ex. skolor, förskolor, lokaler samt idrottsanläggningar. Avdelningen är kommunens byggherre och planerar, upphandlar och leder entreprenader vid ny-, om-, och tillbyggnad av fastighetsbeståndet. Fastighetsavdelningen är huvudsakligen knuten till tekniska nämnden.

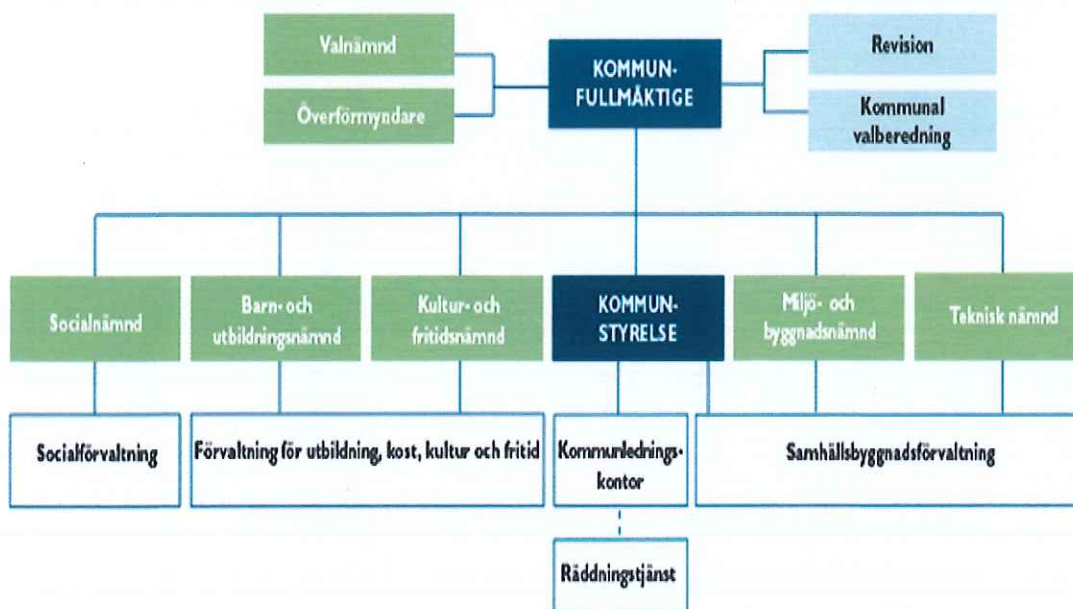
Stabsenheten samt KMG

Staben ger ett allmänt stöd till hela förvaltningen och de nämnder som är knutna till förvaltningen. Här ingår arbetsuppgifter som diarieföring, expediering, arkivering, fakturering, mål- och kvalitetsarbete, projektstöd, kommunikationsstöd, juridiskt stöd, samordnande av remisser, m.m. Vissa arbetsuppgifter såsom ekonomi, IT, personal m.m. hanteras av andra förvaltningar.

Kart-, mät- och GIS enheten ajourhåller kommunens primärkarta, utför mätningar, utstakningar, skapar nybyggnadskartor och grundkartor samt utför GIS-uppdrag av olika slag. Enheten har en kommunövergripande serviceroll och möjliggör att insamlad lägesbunden information är lättillgänglig både för intern- och extern användning. KMG är huvudsakligen knuten till miljö- och byggnadsnämnden men enhetens service sträcker sig över samtliga förvaltningar i Lomma kommun och bedrivs idag på olika nivåer och sätt.

Politisk organisation

Samhällsbyggnadsförvaltningen är knuten till tre olika nämnder, miljö- och byggnadsnämnden, tekniska nämnden samt kommunstyrelsen.



Miljö- och byggnadsnämnden ansvarar huvudsakligen för myndighetsutövning inom plan- och bygglagen, miljöbalken samt livsmedelslagen. Dessutom ansvarar nämnden för kommunens kart-, mät- och GIS verksamhet.

Tekniska nämnden ansvarar för park- och gatuverksamhet, hamnverksamheten samt renhållning och fastighetsverksamhet. Nämnden ansvarar även för genomförande av ett stort antal infrastrukturprojekt. Dessutom är nämnden kommunens trafiknämnd.

Kommunstyrelsen ansvarar för vår strategiska planering och utveckling, detaljplanering, klimatanpassning, miljöstrategiskt arbete, naturvård, kollektivtrafik samt mark- och exploateringsverksamhet.

4 Vision och övergripande mål

Lomma kommuns vision 2040

Lomma kommun erbjuder en attraktiv och trygg livsmiljö mitt i Öresundsregionen. Här vill människor leva, verka och utvecklas. Vi värnar om invånarna, miljön och havet. Lomma kommun står för utveckling och hög kvalitet.

Övergripande mål 2019-2022

Kvalitet i framkant

Lomma kommun ska leverera välfärdstjänster och service av hög kvalitet med invånaren i fokus

Lomma kommun finns till för invånarna och vi sätter människan i centrum. All verksamhet kännetecknas av hög kvalitet. En förutsättning för det är att kommunen är en attraktiv arbetsgivare som har tillit till medarbetarnas kompetens. Arbete för utveckling och förbättringar är ständigt i fokus. All verksamhet bedrivs effektivt och innovativt.

Trygghet i livets alla skeden

I Lomma kommun ska invånaren vara trygg i livets alla skeden

Oavsett ålder och förutsättningar känner sig invånare trygga i kommunens verksamheter och i offentliga miljöer. Genom ett aktivt och förebyggande arbete skapar vi förutsättningar för en säker livs- och boendemiljö. Lomma är Sveriges tryggaste kommun att bo i.

Balanserat hållbarhetsarbete

Lomma kommun ska bedriva ett balanserat hållbarhetsarbete med kommande generationer i åtanke

Lomma kommun säkerställer en långsiktigt hållbar befolkningsutveckling där hänsyn tas till ekologisk, social och ekonomisk hållbarhet. Vi värnar om klimatet och utvecklar gröna och blå naturvärden. Vi verkar för ett samhälle med god hälsa där människor känner ömsesidig respekt för varandra. I Lomma kommun uppnås en god ekonomisk hushållning.

Den kommunikativa kommunen

Lomma kommun ska vara en öppen och kommunikativ organisation där invånarna känner ett högt förtroende för verksamheten

Dialog och öppenhet ökar förtroendet för Lomma kommun och även för demokratin i stort. Vi kommunicerar proaktivt med invånarna, omvärlden och organisationen. Både invånare och kommunens medarbetare upplever bra möjligheter till delaktighet och inflytande ur sina olika perspektiv.

5 Mål, mått och aktiviteter

5.1 Riktat mål från fullmäktige (TN)

Tekniska nämnden ska säkerställa att kommunens verksamheter har långsiktigt ändamålsenliga lokaler

| Målet följs upp via mått | Målvärde | Ansvarig |
|--------------------------------|----------------|-----------------------|
| Mätning Evimetric (Totalindex) | Minst index 58 | Fastighetsavdelningen |

Undersökning/mätning: Evimetric "Kvalitetsmätning bland kommunala lokalhyresgäster i Lomma kommun", totalindex (innefattar delmomenten NKI, lokalerna, ansvarsfördelning och yttre miljö). Mätningen ska genomföras årligen.

| Aktivitet | Berörd förvaltning/avdelning/enhet | Ansvarig |
|--|------------------------------------|-----------------------|
| Genomföra åtgärder i enlighet med utvärdering av internhyressystemet | Hyresvärd och hyresgäster | Fastighetsavdelningen |

5.2 Riktat mål från fullmäktige (MBN)

Bygglovsverksamheten ska bedriva en god service så att såväl invånare som företag är nöjda med den service som ges

| Målet följs upp via mått | Målvärde | Ansvarig |
|---|----------|----------------------------|
| Företagens bedömning/nöjdhet avseende service av kommunens bygglovsverksamhet (NKI) | 62 | Miljö- och byggavdelningen |
| Övrigas bedömning/nöjdhet avseende service av kommunens bygglovsverksamhet (NKI) | 62 | Miljö- och byggavdelningen |

Undersökning/mätning: Målet mäts via SKL:s servicemätning INSIKT. För att målet ska bedömas vara uppfyllt ska ett av måtten vara uppfyllt.

| Aktivitet | Berörd förvaltning/avdelning/enhet | Ansvarig |
|--|------------------------------------|----------------------------|
| Översyn av mallar | Byggenheten/Stabsenheten | Miljö- och byggavdelningen |
| Ny rutin för hur ett ärende handläggs med negativt besked | Byggenheten | Miljö- och byggavdelningen |
| Dialogmöte med kommuninvånare/företag | Byggenheten | Miljö- och byggavdelningen |
| Utvecklingsarbete inom avdelningen med fokus på kultur och attityd i förhållande till kund | Byggenheten | Miljö- och byggavdelningen |

5.3 Nämndsmål (KS)

Kommunens verksamheter ska minska sin påverkan på klimatet genom att tjänsteresor och transporter ska vara fossilbränsle fria

| Målet följs upp via mått | Målvärde | Ansvarig |
|--|----------|-----------------------|
| Utsläpp i ton koldioxidkvalenter (avser samtliga klimatpåverkande gaser) | 120 ton | Planeringsavdelningen |

Undersökning/mätning: Årlig miljöredovisning. Mäts genom uppgifter från entreprenörer, den resebyrå kommunen använder sig av samt egen sammanställning av reseräkningar och resevaneundersökning.

| Aktivitet | Berörd förvaltning/avdelning/enhet | Ansvarig |
|---|---------------------------------------|-----------------------|
| Kommunikation av resepolicy | Miljöstrategiska enheten/Stabsenheten | Planeringsavdelningen |
| Genomföra årlig resevaneundersökning | Alla kommunanställda | Planeringsavdelningen |
| Projektet hållbara resor (strandskolan) | Elever/personal/föräldrar/TA | Planeringsavdelningen |

Nämndsmål TN

5.4 Nämndsmål

I Lomma kommun upplever medborgarna att gator och vägar är väl underhållna och trafiksäkra

| Målet följs upp via mått | Målvärde | Ansvarig |
|--|----------|----------------------|
| Medborgarnas bedömning/nöjdhet av kommunens gator- och vägar | 65 | Tekniska avdelningen |

Undersökning/mätning: SCB:s medborgarundersökning

| Aktivitet | Berörd förvaltning/avdelning/enhet | Ansvarig |
|--|--------------------------------------|----------------------|
| Genomföra planerade projekt i enlighet med gällande cykelplan samt trafiksäkerhetsplan | Samhällsbyggnadsförvaltningen | Tekniska avdelningen |
| Implementera det nya långsiktiga beläggningsprogrammet | Samhällsbyggnadsförvaltningen/VA SYD | Tekniska avdelningen |
| Utökad tillsyn av driftentreprenad och trafikordningsplaner | Samhällsbyggnadsförvaltningen | Tekniska avdelningen |

5.5 Nämndsmål

I Lomma kommun upplever medborgarna att det är tryggt, rent och fint i utomhusmiljön

| Målet följs upp via mått | Målvärde | Ansvarig |
|--|----------|----------------------|
| Hur tryggt och säkert kan du vistas utomhus på kvällar och nätter? | 8,0 | Tekniska avdelningen |
| Medborgarnas bedömning/nöjdhet av nedskräpning | 2 | Tekniska avdelningen |

Undersökning/mätning: SCB:s medborgarundersökning/polisens trygghetsmätning. För att målet ska bedömas vara uppfyllt ska ett av måtten vara uppfyllt.

| Aktivitet | Berörd förvaltning/avdelning/enhet | Ansvarig |
|---|-------------------------------------|----------------------|
| Beteendepåverkande kampanjer avseende nedskräpning | Samhällsbyggnadsförvaltningen/SYSAV | Tekniska avdelningen |
| Säkerhetsåtgärder och trygghetsåtgärder i utomhusmiljön | Samhällsbyggnadsförvaltningen | Tekniska avdelningen |
| Utökad tillsyn av driftentreprenad | Samhällsbyggnadsförvaltningen | Tekniska avdelningen |

5.6 Nämndsmål

Medborgarna ska uppleva att kommunen kommunicerar tydligt om stora såväl som små projekt och berörda blir hjälpta av den aktuella information om vad som sker i deras närmiljö

| Målet följs upp via mått | Målvärde | Ansvarig |
|--|----------|----------------------|
| Andel som upplevde att Lomma kommuns servicemeddelanden var till hjälp | 60% | Tekniska avdelningen |

Undersökning/mätning: Egen mätning på hemsidan. Procentsatsen utgörs av den andelen som valt att svara på frågan.

| Aktivitet | Berörd förvaltning/avdelning/enhet | Ansvarig |
|--|------------------------------------|----------------------|
| Utveckla geografiska informationen (GIS) på Lomma kommuns hemsida avseende trafikanordningsplaner och grävstillstånd | Karta-mät och GIS enheten | Tekniska avdelningen |
| Utveckla projektkommunikationen | Samhällsbyggnadsförvaltningen | Stabsenheten |

5.7 Nämndsmål

Kommunens fastigheter ska vara energisnåla

| Målet följs upp via mått | Målvärde | Ansvarig |
|--|----------|-----------------------|
| Energiförbrukningen i snitt kwh/kvm lokalyta (graddagsjusterad). 2023 ska energiförbrukningen minska med minst 8% jfr 2019 | -1,0% | Fastighetsavdelningen |

Undersökning/mätning: Egen mätning

| Aktivitet | Berörd förvaltning/avdelning/enhet | Ansvarig |
|---|------------------------------------|-----------------------|
| Genomföra energi-och klimatplanen | Samhällsbyggnadsförvaltningen | Fastighetsavdelningen |
| Fortsätta arbetet med energieffektivisering och driftoptimering | Fastighetsavdelningen | Fastighetsavdelningen |

Nämndsmål MBN

5.8 Nämndsmål

Bygglovsansökningar via e-tjänst ska öka. År 2023 ska 70% av ansökningarna inkomna via e-tjänst

| Målet följs upp via mått | Målvärde | Ansvarig |
|--|----------|---------------------------|
| Antalet bygglovsansökningar som kommer in via kommunens e-tjänst i % | 40% | Miljö-och byggavdelningen |

Undersökning/mätning: Egen mätning.

| Aktivitet | Berörd förvaltning/avdelning/enhet | Ansvarig |
|---|------------------------------------|---------------------------|
| En digitaliserad bygglovsprocess kommer att införas 2020 | Byggheten/stabsenheten | Miljö-och byggavdelningen |
| E-tjänsten Mitt bygge ska utvecklas och vara det synliga alternativet | Byggheten/stabsenheten | Miljö-och byggavdelningen |

5.9 Nämndsmål

Livsmedelsföretag i Lomma kommun erbjuds professionellt bemötande och god service i samband med tillsyn

| Målet följs upp via mått | Målvärde | Ansvarig |
|--|----------|---------------------------|
| Företagens bedömning/nöjdhet avseende service av kommunens livsmedelstillsyn (NKI) | 71 | Miljö-och byggavdelningen |

Undersökning/mätning: Mäts genom Insikt

| Aktivitet | Berörd förvaltning/avdelning/enhet | Ansvarig |
|--|------------------------------------|---------------------------|
| Dialogmöte med livsmedelsföretag inför nytt år | Miljöenheten | Miljö-och byggavdelningen |
| Utökad del i rådgivning vid tillsynsbesök | Miljöenheten | Miljö-och byggavdelningen |

5.10 Nämndsmål

100% kontroll har skett av livsmedelsverksamheter som har en hög riskklass

| Målet följs upp via mått | Målvärde | Ansvarig |
|--|----------|---------------------------|
| 100% kontroll av livsmedelsverksamheter som har en hög riskklass | 100% | Miljö-och byggavdelningen |

Undersökning/mätning: Egen mätning

| Aktivitet | Berörd förvaltning/avdelning/enhet | Ansvarig |
|--|------------------------------------|---------------------------|
| Prioritera tillsyn på verksamheter med hög riskklass årligen | Miljöenheten | Miljö-och byggavdelningen |

5.11 Nämndsmål

Miljö- och byggavdelningens verksamhet ska bedrivas på sådant sätt att den upplevs som rättssäker för såväl invånare som företag

| Målet följs upp via mått | Målvärde | Ansvarig |
|--|----------|---------------------------|
| Företagares bedömning avseende rättssäkerhet | 73 | Miljö-och byggavdelningen |
| Övrigas bedömning avseende rättssäkerhet | 73 | Miljö-och byggavdelningen |

Undersökning/mätning: Mäts genom Insikt. För att målet ska bedömas vara uppfyllt ska ett av måtten vara uppfyllt.

| Aktivitet | Berörd förvaltning/avdelning/enhet | Ansvarig |
|---|--|---------------------------|
| Förenkla beslut och skrivelser och genomföra en översyn av mallar | Miljö-och byggavdelningen/stabsenheten | Miljö-och byggavdelningen |
| Ökad samsyn mellan handläggare | Miljö-och byggavdelningen | Miljö-och byggavdelningen |

6 Särskilt fokus under året

| Aktivitet | Berörd förvaltning/avdelning/enhet | Ansvarig |
|--|------------------------------------|---------------------------|
| Arbeta fram en GIS-strategi | Samhällsbyggnadsförvaltningen | Karta-mät och GIS enheten |
| Utveckla förvaltningens digitala processer och arbetssätt | Samhällsbyggnadsförvaltningen | Stabsenheten |
| Utveckla samarbetsprocesser inom förvaltningen (och hela kommunorganisationen) | Samhällsbyggnadsförvaltningen | Ledningsgrupp |
| Utreda en samlad organisation för driften av våra offentliga miljöer | Samhällsbyggnadsförvaltningen | Ledningsgrupp |
| Översyn av bemanning och organisation inom kommande och pågående projekt | Samhällsbyggnadsförvaltningen | Ledningsgrupp |

7 Ekonomiska ramar

Samtliga åtgärder inom verksamhetsplanen hanteras inom ordinarie drift och investeringsbudget.

8 Uppföljning

Löpande uppföljning av verksamhetsplanen ska ske på arbetsplatsträffar och i ledningsgruppen.

Aktiviteterna som genomförs under året i verksamhetsplanen ska följas upp i samband med delår- och årsbokslut.