

Q 6

VERKSAMHETSPLAN FÖR SOCIALFÖRVALTNINGEN 2020

Verksamhetsplan 2020

Socialförvaltningen

Innehållsförteckning

1 Inledning	3
2 Verksamhetens ansvar och uppdrag	3
3 Organisation	4
4 Vision och övergripande mål	4
5 Mål, mått och aktiviteter	6
5.1 Riktat mål från fullmäktige	6
5.2 Nämndsmål	6
5.3 Nämndsmål	7
5.5 Nämndsmål	7
5.6 Nämndsmål	8
6 Särskilt fokus under året	8
7 Ekonomiska ramar	9
8 Uppföljning	10

1 Inledning

Förvaltningschefen får ett uppdrag från respektive nämnd i organisationen i form av en nämndsplan. Nämndsplanen för Socialnämnden fastställdes 2019-11-25, bilaga 1.

Nämndsplanen gäller under en mandatperiod (fyra år) och ses över årligen. Planen består av mål som beskriver *vad* som ska uppnås och *när* i tiden som det ska ske. Med nämndsplanen som utgångspunkt upprättar förvaltningschefen en **verksamhetsplan** som beskriver *hur* uppdraget ska utföras för att nå målen och *vem* som ska utföra det. Verksamhetsplanen har ett ettårigt perspektiv och gäller hela förvaltningen.

I verksamhetsplanen ska det tydligt framgå:

- vad som ska göras (aktiviteter)
- vilken förvaltning/avdelning eller enhet som blir berörd av arbetet
- vem som är ansvarig för att genomföra aktiviteten

Verksamhetsplanen anger också förvaltningens särskilda fokus. Dessa områden har inte en direkt koppling till de politiska målen, utan är områden som förvaltningen bedömer som extra viktiga att lägga fokus på under det kommande året.

Verksamhetsplanen ska sättas i relation till de resurser förvaltningen har till sitt förfogande och övriga förutsättningar. Planen fastställs av förvaltningschefen i januari varje år efter hörande hos berörd nämnd/berörda nämnder. I samband med delårs- och årsbokslut följs aktiviteterna i verksamhetsplanen upp inom respektive förvaltning.

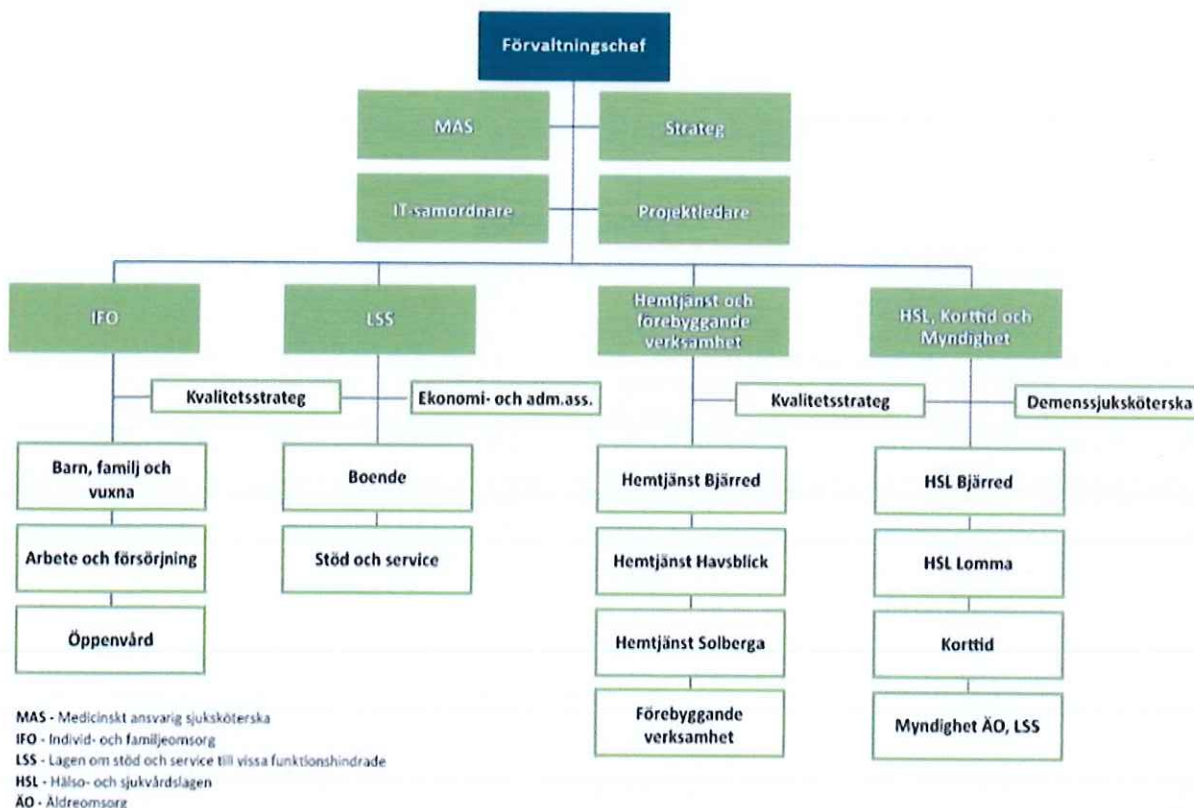
2 Verksamhetens ansvar och uppdrag

Socialförvaltningen arbetar på uppdrag av Socialnämnden. Verksamhetens uppdrag är att ge Lomma kommuns invånare stöd och hjälp för att kunna leva ett bra liv. Utöver lagstiftning som styr helheten i kommunen styrs verksamheten huvudsakligen av:

- Socialtjänstlagen
- Lag om stöd och service till vissa funktionshindrade
- Hälso- och sjukvårdslagen

3 Organisation

Från 2020-02-01 gäller en ny organisation för socialförvaltningen. Syftet med organisationsförändringen är att bättre möta såväl invånarens som medarbetarens behov.



4 Vision och övergripande mål

Lomma kommuns vision 2040

Lomma kommun erbjuder en attraktiv och trygg livsmiljö mitt i Öresundsregionen. Här vill människor leva, verka och utvecklas. Vi värnar om invånarna, miljön och havet. Lomma kommun står för utveckling och hög kvalitet.

Övergripande mål 2019-2022

Kvalitet i framkant

Lomma kommun ska leverera välfärdstjänster och service av hög kvalitet med invånaren i fokus

Lomma kommun finns till för invånarna och vi sätter människan i centrum. All verksamhet kännetecknas av hög kvalitet. En förutsättning för det är att kommunen är en attraktiv arbetsgivare som har tillit till medarbetarnas kompetens. Arbete för utveckling och förbättringar är ständigt i fokus. All verksamhet bedrivs effektivt och innovativt.

Trygghet i livets alla skeden

I Lomma kommun ska invånaren vara trygg i livets alla skeden

Oavsett ålder och förutsättningar känner sig invånare trygga i kommunens verksamheter och i offentliga miljöer. Genom ett aktivt och förebyggande arbete skapar vi förutsättningar för en säker livs- och boendemiljö. Lomma är Sveriges tryggaste kommun att bo i.

Balanserat hållbarhetsarbete

Lomma kommun ska bedriva ett balanserat hållbarhetsarbete med kommande generationer i åtanke

Lomma kommun säkerställer en långsiktigt hållbar befolkningsutveckling där hänsyn tas till ekologisk, social och ekonomisk hållbarhet. Vi värnar om klimatet och utvecklar gröna och blå naturvärden. Vi verkar för ett samhälle med god hälsa där människor känner ömsesidig respekt för varandra. I Lomma kommun uppnås en god ekonomisk hushållning.

Den kommunikativa kommunen

Lomma kommun ska vara en öppen och kommunikativ organisation där invånarna känner ett högt förtroende för verksamheten

Dialog och öppenhet ökar förtroendet för Lomma kommun och även för demokratin i stort. Vi kommunicerar proaktivt med invånarna, omvärlden och organisationen. Både invånare och kommunens medarbetare upplever bra möjligheter till delaktighet och inflytande ur sina olika perspektiv.

5 Mål, mått och aktiviteter

Verksamhetsplanen för socialförvaltningen är omfattande. Varje aktivitet har en ansvarig men det är ett solidariskt ansvar för samtliga avdelningschefer att bidra till verksamhetens mål.

5.1 Riktat mål från fullmäktige

Medborgarna ska vara nöjda med äldreomsorgen – styr mot övergripande mål Kvalitet i framkant

Målet följs upp via mått	Målvärde	Ansvarig
Socialstyrelsens brukarundersökning – särskilt boende	83%	Förvaltningschef
Socialstyrelsens brukarundersökning – hemtjänsten	90%	Avdelningschef

Aktivitet	Berörd förvaltning/avdelning/enhet	Ansvarig
Fortsatt dialog, samarbete och uppföljningar med Frösunda kring särskilt boende	Socialförvaltningen, centralt	Förvaltningschef
Förbereda övertagande av särskilda boende	Socialförvaltningen, centralt	Förvaltningschef
Fortsatt utveckling av hemtjänstens verksamhet genom kompetensutveckling	Hemtjänst och förebyggande verksamhet	Avdelningschef
Fortsatt utveckling av hemtjänstens verksamhet genom att öka samverkan med HSL-verksamheten	Hemtjänst och förebyggande verksamhet tillsammans med HSL, korttid och myndighet	Avdelningschefer
Förbättra kommunikationen med vårdtagare och närstående i kommunen	Hemtjänst och förebyggande verksamhet tillsammans med HSL, korttid och myndighet	Avdelningschefer

5.2 Nämndsmål

Den positiva upplevelsen av mat och måltidsmiljö inom äldreomsorgen ska vara hög – styr mot övergripande mål Kvalitet i framkant

Målet följs upp via mått	Målvärde	Ansvarig
Nöjdhet med maten. Särskilt boende – Socialstyrelsens brukarundersökning.	70%	Förvaltningschef
Nöjdhet med måltidsmiljön. Särskilt boende – Socialstyrelsens brukarundersökning.	60%	Förvaltningschef
Nöjdhet med maten. Ordinärt boende – egen brukarundersökning.	70%	Avdelningschef

Aktivitet	Berörd förvaltning/avdelning/enhet	Ansvarig
Fortsatt arbete kring att positivt stärka måltidssituationen på särskilt boende	Socialförvaltningen centralt tillsammans med UKF	Förvaltningschef
Införande av färdiglagade måltider i ordinärt boende	Hemtjänst och förebyggande verksamhet	Avdelningschef

5.3 Nämndsmål

Tryggheten för de mest sjuka med ett omfattande och långvarigt vårdbehov ska säkras – styr mot övergripande mål Trygghet i livets alla skeden

Målet följs upp via mått	Målvärde	Ansvarig
Inskrivning av patienter med ett långvarigt vårdbehov	50%	Avdelningschef HSL
Upprättande av hälsoplaner*	50%	Avdelningschef HSL

*Vid komplex vård med många ordinationer är vårdplaner av stort värde. Vårdplaner omnämns i flera författningar och efterfrågas ofta av IVO och andra myndigheter. I befintligt journalsystem benämns vårdplaner som hälsofrågeställning och samlas under begreppet Hälsoplaner.

Aktivitet	Berörd förvaltning/avdelning/enhet	Ansvarig
Säkra kompetens hos legitimerade medarbetare i HSL-organisationen genom kompetensutveckling i tillämpliga delar	HSL-organisationen	Avdelningschef HSL

5.4 Nämndsmål

Lomma kommun ska vara en attraktiv arbetsgivare – styr mot övergripande mål Kvalitet i framkant

Målet följs upp via mått	Målvärde	Ansvarig
Medarbetarundersökning (Employer Net Promoter Score)	2	Förvaltningschef

Aktivitet	Berörd förvaltning/avdelning/enhet	Ansvarig
Kompetensutveckling i förvaltningen som helhet	Socialförvaltningen	Samtliga avdelningschefer
Arbeta med att implementera Heltidsresan i den takt som beslutas i kommunen	HR tillsammans med Socialförvaltningen	Samtliga avdelningschefer
Utveckla ledarskapet i förvaltningen	Socialförvaltningen	Ledningsgruppen

5.5 Nämndsmål

I Lomma kommun ska fler personer bli självförsörjande – styr mot övergripande mål Balanserat hållbarhetsarbete

Målet följs upp via mått	Målvärde	Ansvarig
Ej återaktualiserade vuxna. Egen undersökning i samband med KKIK	80%	Avdelningschef
Vuxna biståndsmottagare med långvarigt ekonomiskt bistånd. Socialstyrelsens register.	20,5%	Avdelningschef

Aktivitet	Berörd förvaltning/avdelning/enhet	Ansvarig
Digitalisera och automatisera ekonomiskt bistånd	IFO	Avdelningschef
Implementering av riktlinjer avseende ekonomiskt bistånd och etablering	IFO	Avdelningschef

6 Särskilt fokus under året

Under året ska fokus vara arbetsglädje, attityd- och bemötandefrågor. Det är också en fråga om att rätt händer gör rätt saker vilket i sin tur leder till resurseffektivisering och utveckling inom yrket. Som en del i detta kommer tillämpliga delar i genomlysningens åtgärdsförslag att genomföras och implementeras men också kartlägga processer i verksamheten. Den första processen som ska kartläggas är den process som startar med ansökan om bistånd och avslutas med verkställighet. Denna process innehåller en rad delprocesser och kartläggningen kommer att sträcka sig över en stor del av året.

Digitalisering kommer att finnas med som en röd tråd i verksamheten för att identifiera vilka delar av verksamheten som framgångsrikt kan digitaliseras.

Aktivitet	Berörd förvaltning/avdelning/enhet	Ansvarig
Fortsatt utveckling av hemtjänstens verksamhet genom förbättrad samordning	Hemtjänst och förebyggande verksamhet	Avdelningschef
Fortsatt utveckling av hemsjukvården genom förbättrad samordning	HSL-organisationen	Avdelningschef
Kvalitetssäkra hemtjänstorganisationen	Hemtjänst och förebyggande verksamhet	Avdelningschef
Tydliggöra Hemsjukvårdens uppdrag	HSL-organisationen	Avdelningschef
Kartläggning avseende utredningsprocess och/eller verkställighetsprocess	Hemtjänst och förebyggande verksamhet samt HSL, korttid och myndighet	Avdelningschef
Kartläggning avseende utredningsprocess och/eller verkställighetsprocess inom LSS	LSS HSL, korttid och myndighet	Avdelningschefer
Förtydliga gränssnitten inom socialförvaltningen	Samtliga avdelningar	Avdelningschefer
Förstärka kunskaper inom chefledet avseende ekonomi	Samtliga avdelningar	Ledningsgruppen
Förstärka kunskaper inom chefledet avseende kommunikation	Samtliga avdelningar	Ledningsgruppen
Förstärka kunskaper inom chefledet avseende förändringsledarskap	Samtliga avdelningar	Ledningsgruppen

Förstärka kunskaper inom chefledet avseende digitalisering/välfärdsteknik	Samtliga avdelningar	Ledningsgruppen
Utveckla daglig verksamhet	LSS	Avdelningschef
Stärka arbetet inom området arbetsmarknad	IFO	Avdelningschef
Utreda ProCapita och eventuella nya moduler	Samtliga avdelningar	Ledningsgruppen
Ta fram handlingsplan och ansvarsförtydligande kring långsiktigt arbete för nyanländas etablering	IFO	Avdelningschef
Förtydliga innehåll och volymer i begreppet "Chefer och stöd"	Samtliga avdelningar	Ledningsgruppen
Under året belysa medarbetaransvar	Samtliga avdelningar	Ledningsgruppen
Tydliggöra chefsuppdraget	Samtliga avdelningar	Ledningsgruppen
Ta fram ett utbildningshjul för obligatoriska utbildningar	Respektive avdelning	Avdelningschef
Ta fram och implementera nyckeltal i verksamheten	Respektive avdelning	Avdelningschef
Kartlägga processen kring hantering av fakturor	Respektive avdelning tillsammans med ekonomi	Förvaltningschef
Formulera lokala överenskommelser/avtal med Region Skåne inom psykiatriområdet	Samtliga avdelningar	Förvaltningschef
Utbildning i motiverande samtal	Samtliga avdelningar	Ledningsgruppen
Ta fram en kompetensförsörjningsplan	Samtliga avdelningar	Förvaltningschefen
Kartlägga bostads- och lokalbeståndet i verksamheten	IFO	Avdelningschef
Fastställa digital agenda för förvaltningen	Socialförvaltningen	Förvaltningschefen
Implementera e-handel	Ekonomi Samtliga avdelningar	Ekonomi Förvaltningschef
Påbörja arbetet mot att leverera data till NPÖ	HSL-organisationen	Avdelningschef Förvaltningschef
PRIO-satsning	IFO	Avdelningschef

7 Ekonomiska ramar

2020, Ram			
Radetiketter	extern mp	intern mp	Totalsumma
IFO	47 931	13 483	61 414
Intäkter	-19 059	-2 566	-21 625
Kostnader	66 990	16 049	83 039
LSS	52 582	6 514	59 096
Intäkter	-3 028		-3 028
Kostnader	55 610	6 514	62 124
Tidigare HVO	197 664	27 114	224 778
Intäkter	-33 899	-53 011	-86 910
Kostnader	231 563	80 125	311 688
Totalsumma	298 177	47 111	345 288

8 Uppföljning

Aktiviteterna som genomförs under året i verksamhetsplanen ska följas upp i samband med delår- och årsbokslut.

Ekonomi följs på månadsbas med dialog mellan enhetschef och avdelningschef respektive avdelningschef och förvaltningschef månatligen kring utfall och åtgärder avseende avvikelser.