



FÖRVALTNINGEN FÖR UTBILDNING, KOST, KULTUR OCH FRITID

Vår referens: Staffan Friberg  
Telefon: 040-641 10 00  
E-post: Staffan.Friberg@lomma.se  
Diarienummer: KFN/2022:14

## Lokalbehovsplan 2022 - Utredning

### Inledning

#### *Kommunövergripande strategi*

Samhällbyggnadsförvaltningen (SBF) och förvaltningen för utbildning, kost, kultur och fritid (UKF) planerar genomföra en kommungemensam utredning kring den framtida utbildning- samt kultur- och fritidsverksamheten i norra kommundelen och södra kommundelen där verksamhetsperspektiv, samhällsbyggnadsperspektiv och kommungemensamt perspektiv beaktas samlat.

Utredningen ska sammanställas som en föreslagen inriktning för utveckling och hänförliga lokalbehov för respektive verksamhetstyp. Den föreslagna inriktningen som sedan skall ligga till grund för den strategi som utgör projektets övergripande målsättning ska skapa framtida förutsättningar för Lomma kommun att fatta beslut om åtgärder i lokalresurser som beaktar den långsiktiga lokalförsörjningen utan att skapa låsningar/motsättningar utifrån framtida prognosticerade lokalbehov.

Utredningen bygger på tre olika målområden:

- *Verksamhetsperspektiv* - avser att kartlägga förutsättningar och behov idag och i framtiden utifrån ett verksamhetsperspektiv.
- *Samhällsbyggnadsperspektiv* - innebär att ta fram underlag beträffande tillgängliga lokalresurser tillsammans med kartläggning andra relevanta samhällsbyggnadsaspekter.
- *Kommungemensamt perspektiv* - ska analysera resultatet av de två föregående och sammanvägas i en kommungemensam slutsats och rekommendation (inriktning).

I lokalbehovsplan 2022 kommer det första målområdet - *Verksamhetsperspektivet* - att genomlysas med utgångspunkt i följande frågeställningar:

- Hur ser kärnverksamhetens behov ut utifrån exempelvis myndighetskrav, politiska beslut och andra regler och rekommendationer?
- Hur påverkar relevanta befolkningsprognoser efterfrågan på respektive kommunal verksamhet på längre sikt?
- Hur ser andra aktörers (såsom föreningar) behov ut?
- Vilka strukturella och storleksmässiga anpassningar/förändringar står verksamheterna inför för att hantera framtida utmaningar?
- Vilka behov av lokalförändringar kan identifieras ur ett verksamhetsperspektiv?

### *Nämndspecifika lokalbehov*

Lokalbehovsplan 2022 föreslås utgå för lokalbehoven i norra och södra kommundelen och rikta särskild fokus mot Bjärehovsområdet i norra kommundelen och Pilängsområdet i södra kommundelen.

Kultur- och fritidsnämnden noterar behov av både ytterligare hallytor av olika typ och ersättning av befintliga hallytor. Nämnden ser även behov en fördjupad studie av möjligheten ersätta de lokaler där Trollets förskola bedriver verksamhet. I studien bör även möjlighet att kunna ta emot fler barn än i dag övervägas.

Nämnden önskar vidare göra en översyn av grundskolan lokalbehov i norra kommundelen. I södra önskar nämnden att lokalbehoven i Karstorpsområdet särskilt granska. Nämnden riktar därför fokus på följande områden.

- Nya lokaler till kulturskolan i norra kommundelen.
- Nya lokaler till biblioteket i norra kommundelen.
- Ny idrottshall i södra kommundelen.
- Ny idrottshall som ersätter idrottshallen i Karstorpområdet.
- Ny idrottshall som tillgodoser behov av hallytor dagtid.
- Ny idrottshall för större evenemang.

De specifika lokalbehoven kommer att behandlas i samband med analysen av norra respektive södra kommundelen.

I lokalbehovsplanen genomförs en särskild studie av beläggningen i befintliga hallar. I planen genomförs även en lokaliseringsanalys tillsammans med barn- och utbildningsnämnden i syfte att optimera placeringen av tillkommande hallytor för både föreningar och för- och grundskolan.

## Norra kommundelen

### Bakgrund

Det finns behov av en ny idrottshall på Bjärehovsområdet till följd av att lilla Bjärehovshallen inte är ändamålsenlig för verksamheten samt med anledning av den utökade undervisningsplanen för ämnet idrott och hälsa. En större idrottshall som ersätter lilla Bjärehovshallen skulle också ge ytterligare plats åt föreningarna i Bjärred. Mot bakgrund av detta behov finns en ny idrottshall på Bjärehovsområdet med driftstart 2025 upptagen i kommunens investeringsplan.

I planeringen av en ny idrottshall inom området finns andra faktorer, utöver det framtida behovet av idrottsanläggningar, som kommunens förvaltningar gemensamt behöver analysera.

För kultur- och fritidsverksamheten har UKF inkommit med en förfrågan om förstudie avseende ett nytt folkbibliotek i norra kommundelen, vilket skulle kunna innebära att det nuvarande folkbibliotekets framtida placering inte är på Bjärehovsområdet som är läget idag. Inom ramen för detta har en flytt av Kulturskolan också lyfts fram, vilken i dag också finns lokaliserad på Bjärehovsområdet.

Sammantaget finns det ett behov av en djupare analys av samtliga verksamheter inom Bjärehovsområdet och dess direkta omgivning eftersom utmaningarna inte är begränsad till en placering av en idrottshall, varför det är av stor vikt att ta höjd för ett långsiktigt och bredare perspektiv i exempelvis placeringen av idrottshallen i syfte att minimera eller helst utesluta motsägande förhållande relativt framtida behov avseende utbildnings- och fritidsverksamheten i stort. Såsom också illustreras ovan är verksamheterna idag lokaliserade på Bjärehovsområdet, men det är inte säkert att alla verksamhetstyper är det i framtiden. Det är framför allt tydligt att Bjärehovsområdet och det framtida utbyggnadsområdet Bjärreds vångar är kommunicerande kärl, men samtidigt behöver även de andra utbildnings- samt kultur- och fritidsområdena, Rutsborg, Alfredshäll och Löddesnäs, adresseras. Detta innebär följaktligen att utredningen måste beakta den framtida utbildnings- samt kultur- och fritidsverksamheten i norra kommundelen i stort.

### Verksamhetsperspektiv

Förvaltningen har gjort en bedömning i norra kommundelen av kärnverksamhetens behov utifrån myndighetskrav, politiska beslut och andra regler och rekommendationer och hur befolkningsprognoser påverkar efterfrågan på respektive kommunal verksamhet på längre sikt. Förvaltningen har vidare bedömt hur andra aktörers (såsom föreningar) behov ser ut. vilka strukturella och storleksmässiga anpassningar/förändringar som verksamheterna står inför för att hantera framtida utmaningar samt vilka behov av lokalförändringar som kan identifieras ur ett verksamhetsperspektiv?

I den verksamhetsanalys som gjorts konstateras att befolkningsutveckling inom åldersgruppen 6 – 15 år i Norra kommundelen inte visar behov av ytterligare hallytor.

Däremot finns det behov att genomföra fördjupade studier tillsammans med SBF gällande:

- Nyttjande av kvarvarande lokaler om till kulturskolan och biblioteket flyttas.
- Olika möjligheter att möta minskat elevunderlag.

Lokal	Behov/önskemål om förstudie	Kommentarer
Idrottshall – Rutsborgsområdet		Kommunfullmäktige har fattat beslut om färdigställande 2022 ht.  Driftstart är beräknad till 2023-02.
Idrottshall – Bjärehovsområdet		Kommunfullmäktige har fattat beslut om färdigställande 2025.
Lokaler till kulturskolan i norra kommundelen		Utredning av möjligheten att etablera ny kulturskolan i nya lokaler pågår.
Lokaler till biblioteket i norra kommundelen		Utredning av möjligheten att etablera nytt bibliotek pågår.
Fritidshem		Anpassning av fritidshemmens lokaler i enlighet med föreliggande behov. Förstudie pågår.
Skolbibliotek – Löddesnässkolan	Omlokalisering av skolbibliotek.  Fördjupad studie genomförs tillsammans med SBF.	
Medborgarhuset		De nuvarande samlingslokalerna i medborgarhuset planeras ingå i ett nytt folkbibliotek i Bjärred för att få en effektiv

		lokalanvändning med samordningseffekter.  Utredning pågår.
--	--	--

*Tabell:* Sammanfattning av behov inom norra kommundelen.

#### *Idrottshallar*

Kommunfullmäktige beslutat om två nya idrottshallar i norra kommundelen:

Idrottshall i Rutsborgsområdet	Driftstart 2023-02
Idrottshall i Bjärehovsområdet	Driftstart 2025

Nämnden ser inte några ytterligare behov av idrottshallar i norra kommundelen inom planperioden.

#### *Lokaler till kulturskolan och biblioteket i norra kommundelen*

I Bjärred planeras det för ett nytt folkbibliotek. Biblioteket ska vara en del i ett förnyat centrum med ökad service, fortsatt biblioteksutveckling och ett större kulturutbud.

I det nya folkbiblioteket planeras nya utställningsytor och lokaler för kultur inkluderas. Sådana utställningsytor och lokaler för kultur förutsätter viss volym för att tillgodose behoven. Detta påverkar därför den totala ytan av nytt folkbibliotek i norra kommundelen.

Det nya folkbiblioteket ersätter kulturskola och bibliotek i Bjärehovskolan, vissa lokaler i Vinstorp samt medborgarhuset. Förvaltningen har skickat en begäran om förstudieoffert för det nya folkbiblioteket samt lokaler för kulturskola och ersättningslokaler för medborgarhuset i Bjärred.

#### *Fritidshem*

Anpassning av fritidshemmens lokaler i enlighet med föreliggande behov. Förstudie pågår.

#### *Skolbibliotek - Löddesnäskolan*

Skolbiblioteket i Löddesnäskolan behöver flyttas och få egen avgränsad yta enligt skollagens krav.

Studie genomförs tillsammans med SBF. I studien ska möjligheten att nyttja aktuella lokaler analyseras.

#### *Medborgarhuset*

Samlingslokalen Medborgarhuset, används av kommunens pensionärsföreningar för verksamhet och medlemsmöten men även av kommunens arrangerande föreningar och dansföreningar. De nuvarande samlingslokalerna i medborgarhuset planeras ingå i ett nytt folkbibliotek i Bjärred för att få en effektiv lokalanvändning med samordningseffekter.

#### *Befolkningsprognos*

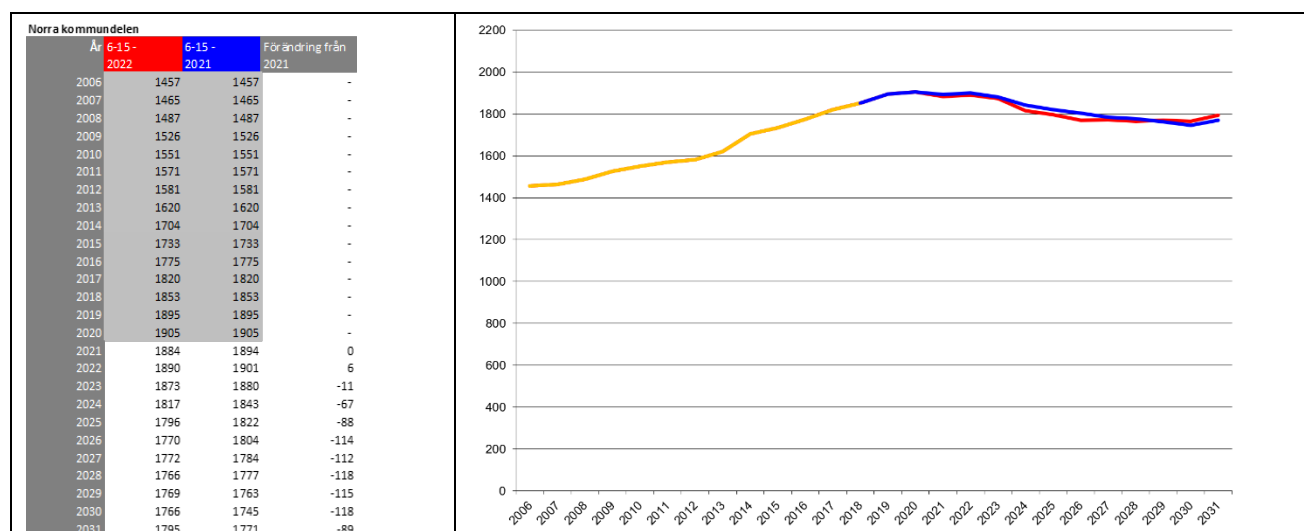
Befolkningsprognosen bygger på fastställda befolkningstal i norra kommundelen 2021-12-31. Med utgångspunkt i dessa befolkningstal görs antagande om befolkningsförändring för perioden 2022 – 2031.

Nedan redovisas befolkningsutveckling för åldersgruppen 6-15 år, 6 – 19 år och för barn som är 10 år.

Åldersgruppen 6 – 15 år är relevant eftersom grundskolan och kommunens idrottsföreningar nyttjar samma lokaler. Detta innebär att samordning mellan kultur- och fritidsnämnden och barn- och utbildningsnämnden behöver ske när behov av idrottsytor uppkommer inom grundskolan eller i föreningarna. Åldersgruppen 6 – 19 år är relevant för bedömning av kulturskolans lokalbehov. Befolkningsutveckling för 10-åringar är relevant för bedömning av fritidshemmens lokalbehov.

### Åldersgruppen 6 – 15 år

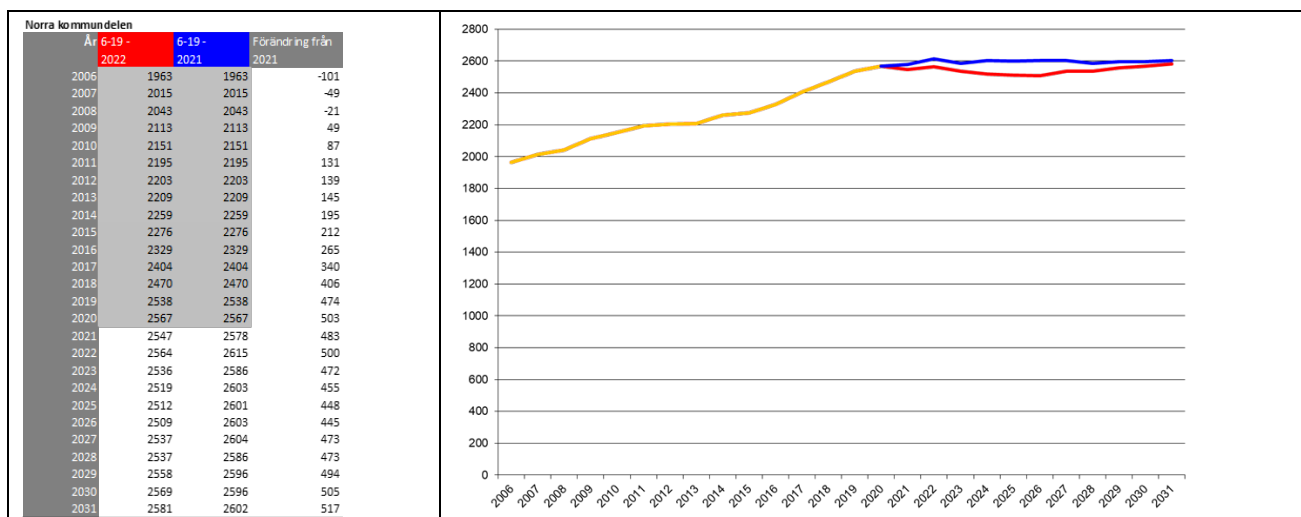
Befolkningsprognosen visar en successiv minskning av antalet barn under nästan hela prognosperioden. Antalet barn antas dock öka under det sista året prognosperioden. År 2031 visar prognosen 89 barn i färre än år 2021.



Tabell/diagram: Befolkningsutveckling 6 – 15 år i norra kommundelen

### Åldersgruppen 6 – 19 år Elever i kultskolan

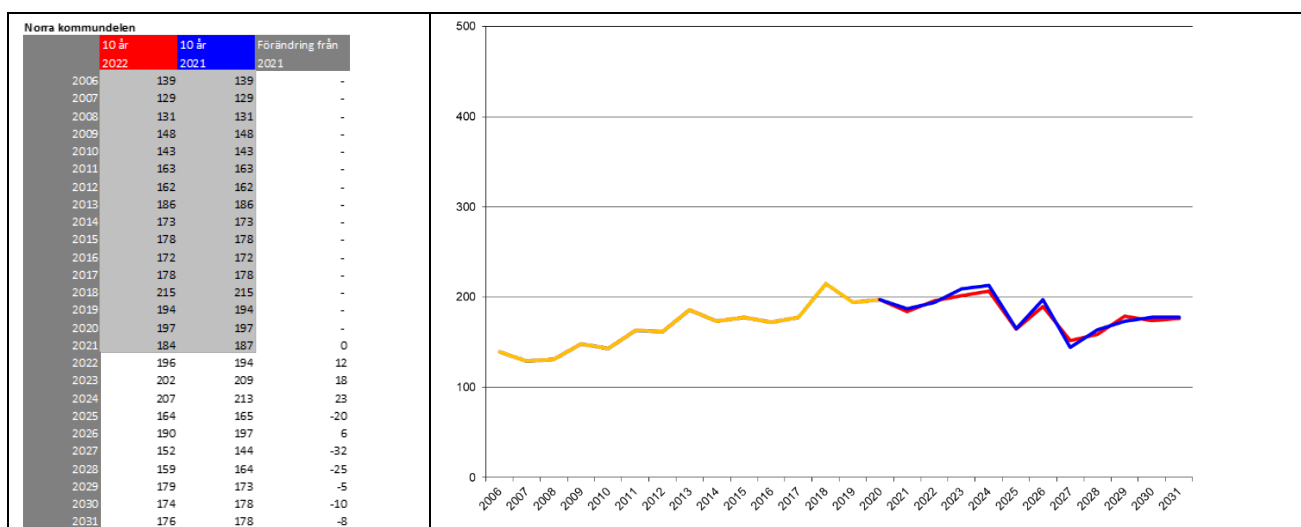
Befolkningsprognosen visar en successiv minskning av antalet barn under den första delen av prognosperioden. Antalet barn antas dock öka under den senare delen av prognosperioden. År 2031 visar prognosen 1 barn mer än år 2021.



Tabell/diagram: Befolkningsutveckling 6 – 19 år i norra kommundelen

### Åldersgruppen 10 år – Elever i fritidshem

Befolkningsprognosen visar en successiv minskning av antalet barn under hela prognosperioden. År 2031 visar prognosen 342 barn i färre än år 2021.



Tabell/diagram: Befolkningsutveckling elever i ålder 10 år i norra kommundelen

## Södra kommundelen

### Bakgrund

I planeringen av en ny idrottshall i södra kommundelen finns det flera verksamheters behov som behöver analyseras och tillgodoses. De mest framträdande behoven föreligger för skolan på Karstorp samt för den planerade gymnasieskolan i Lomma centrum.

Då Pilängsområdet ligger strategiskt i Lomma tätort möjliggör en placering inom området att kunna tillgodose lokalbehovet hos flera skolor i den södra kommundelen. Detta innebär dock att även Pilängsskolans behov tillsammans med redan verksamma föreningars behov utifrån befintliga lokalresurser behöver bevakas och tillgodoses. Samtidigt finns det möjlighet att utveckla nya funktioner som tillgodoser skolan och föreningarnas behov, men som också bjuder in fler aktörer och därigenom skapar ett mer tillgängligt och levande område.

I Pilängsområdet äger kommunen inte marken där idrottshallarna är lokaliserade idag. Även en framtida hall skulle eventuellt, om den byggs inom Pilängsområdet, byggas på mark som ej ägs av kommunen. Idrottshallarna ägs och drivs idag av en privat aktör och kommunen hyr in sig med full beläggning. Även i framtida hallar skulle denna situation bestå, varför det är viktigt att utreda vilka konsekvenser det får för fortsatt drift. Ambitionen från den aktör som idag driver hallarna på Pilängsområdet är att utveckla området med en ny idrottshall som även skulle fungera som evenemangshall. Det finns också en önskan om att ha möjlighet att kunna hyra tillbaka tider från kommunen för att bedriva kommersiell verksamhet.

En placering i Pilängsområdet behöver vägas mot alternativa placeringar, exempelvis inom Karstorpsområdet där kommunen har större rådighet. För- och nackdelar med olika alternativ behöver analyseras utifrån ekonomisk hushållning och ändamålsenlighet med avseende på skolverksamheten och föreningslivet, men även avseende nya möjliga funktioner och värden. Samtidigt behöver det också föras ett resonemang kring för- och nackdelar med kommunalt ägande vägas kontra att hyra av en privat aktör.

Detta innebär att det finns flera verksamhetsbehov, funktioner/värden och andra intressenter som behöver analyseras, vilket också gör att det är av stor vikt att ta höjd för ett mer långsiktigt och bredare perspektiv i utvecklingen av en ny idrottshall i syfte att minimera eller helst utesluta motsägande förhållande relativt framtida behov avseende utbildning- och fritidsverksamheten i stort. Sett till fluktuationer i exempelvis befolkningstillväxt med avseende på barn- och elevantal i de lägre åldrarna behöver det också finnas en inbyggd flexibilitet i kommunens tillgängliga lokalresurser som ger ett handlingsutrymme för att hantera framtida lokalbehov.

Idrottshallar och ovan nämnda geografiska områden är dock bara en beståndsdel i en större kontext. För att nå en hållbar och flexibel lokalförsörjning i hela den södra kommundelen är det av stor vikt att vidga perspektivet och se till kommunens samlade lokalbehov. Verksamheternas krav på lokalbehov är föränderliga och ställs inför nya utmaningar med förändrade myndighetskrav och fluktuationer i efterfrågan på kommunal verksamhet. Under 2021 har exempelvis en förskola avvecklats som under innevarande år kommer att omvandlas till bostäder inom ramen för Socialförvaltningens uppdrag. Ett par andra lokaler har övergått till lokal i lager där framtida användning behöver utredas samlat inom kommunen. Vidare finns det i Socialnämndens bostad- och lokalbehovsplan uttryckta behov avseende bostad- och verksamhetslokaler bland annat gällande LSS. Samtidigt finns också ett uttryck för ett behov av mer ändamålsenliga lokaler för personal inom hemtjänst och hemsjukvård.



Sammantaget finns det ett behov av en djupare analys av samtliga verksamheter inom södra kommundelen för att skapa en hållbar lokalförsörjning för all kommunal verksamhet. I de fall där olika nämnders lokalbehov kan tänkas konkurrera med varandra vad gäller investeringsmedel samt tillgänglig mark måste det finnas en långsiktig plan som skapar underlag för hållbara beslut både ur ett verksamhetsperspektiv och ur ett samhällsbyggnadsperspektiv.

### Verksamhetsperspektiv

Förvaltningen har gjort en bedömning i södra kommundelen av kärnverksamhetens behov utifrån myndighetskrav, politiska beslut och andra regler och rekommendationer och hur befolkningsprognoser påverkar efterfrågan på respektive kommunal verksamhet på längre sikt. Förvaltningen har vidare bedömt hur andra aktörers (såsom föreningar) behov ser ut, vilka strukturella och storleksmässiga anpassningar/förändringar som verksamheterna står inför för att hantera framtida utmaningar samt vilka behov av lokalförändringar som kan identifieras ur ett verksamhetsperspektiv?

I den verksamhetsanalys som gjorts konstateras att befolkningsutveckling inom åldersgrupperna 6 – 15 år i södra kommundelen inte visar behov av ytterligare hallytor.

Däremot finns det behov att genomföra fördjupade studier tillsammans med SBF gällande:

- Ny idrottshall i södra kommundelen till följd av förändringar i timplanen för idrott och hälsa, ny grundsärskola och planerad gymnasieskola. Färdigställande 2026-08.
- Ny idrottshallen i Karstorpområdet då nuvarande lokaler inte kan nyttjas effektivt eftersom hallen endast kan delas för de lägre årskurserna samt att lokalerna har en otillfredsställande arbetsmiljö för både elever och personal och försämrar förutsättningen att uppnå läroplanens mål.
- Långsiktigt tillgodose aktuellt behov av lokaler för fritidshem i Karstorpområdet inom ramen för befintliga byggnader.

Resultaten av de fördjupade studierna redovisas i nämndens uppföljning i oktober 2022. Efter nämndens handläggning kommer de fördjupade studierna utifrån ett verksamhetsperspektiv och ett *samhällsbyggnadsperspektiv* analyseras och sammanvägas i en kommungemensam slutsats och rekommendation (inriktning). De kommungemensamma slutsatserna och rekommendationerna kommer att underställas politisk prövning i nämnden när lokalbehovsplanen behandlas 2023. De beslut nämnden då fattar gällande lokaler överlämnas till kommunstyrelsen för handläggning inför kommunfullmäktiges beslut om budget.

Nedan visas en kort redovisning av de olika lokaler som analyserats.

Lokal	Behov/önskemål om förstudie	Kommentarer
Ny idrottshall i södra kommundelen	<p>Fördjupad studie genomförs tillsammans med SBF.</p> <p>I studien ska analys av lokalisering av idrottshall som tillgodoser både grundskolans, grundsärskolans och planerad gymnasieskolas lokalbehov göras.</p> <p>I studien ska möjligheterna till lokaloptimering vid vikande elevunderlag analyseras.</p> <p>Vid eventuell lokalisering i Pilängsområdet ska skolans och</p>	<p>Förslag till nybyggnation: 2026-08</p> <p>Nybyggnation av idrottshall behövs för att tillgodose södra kommundelens samlade behov av hallytor till följd av utökning av antalet timmar i ämnet idrott och hälsa samt de behov som ny grundsärskola och gymnasieskola medför.</p>

	föreningarnas behov av träning i utemiljön studeras.	
Ny idrottshall i Karstorsområdet	Fördjupad studie genomförs tillsammans med SBF.  I studien ska möjligheterna att nyttja lokalerna optimalt och skapa en bra arbetsmiljö analyseras	Ny idrottshall i Karstorsområdet behövs då inte kan nyttjas effektivt eftersom hallen endast kan delas för de lägre årskurserna samt att lokalerna har en otillfredsställande arbetsmiljö för både elever och personal och försämrar förutsättningen att uppnå läroplanens mål  Vidare bedöms inte en lokalisering av eventuell tillkommande idrottshall i Karstorsområdet möta problem ur verksamhetsperspektiv.
Fritidshem i Karstorsområdet	Fördjupad studie genomförs tillsammans med SBF.  I studien ska möjligheterna att långsiktigt tillgodose aktuellt behov av lokaler för fritidshem i Karstorsområdet inom ramen för befintliga byggnader analyseras.	
Dansrotundan och Folkets hus		Plan för utemiljöer och anpassning av lokaler finns avseende Dansrotundan och Folkets Hus.

*Tabell:* Sammanfattning av behov inom södra kommundelen.

#### *Ny idrottshall i södra kommundelen*

Den studie som gjorts avseende behovet av idrottshallar i södra kommundelen, till följd av nämnda förändringar i timplanen för idrott och hälsa, visar följande:

Karstorskolan Norra och Södra	(ytterligare 2 klasser åk 8-9) Saknar utrymme för 16 lektionspass
Alléskolan och Pilängskolan	Saknar utrymme för 14 lektionspass
Ny grundsärskola	Saknar utrymmer för 6 lektionspass
Ny gymnasieskola	Saknar utrymme för 20 lektionspass

Kapacitetsbehovet är från höstterminen 2021 och bygger på att grundskolorna kan använda idrottshallarna fram till 16.00. Med tid för ombyte och omställning för läraren beräknas ett lektionspass motsvara 70 minuter.

Ny studie har genomförts 2022 i syfte att ytterligare pröva grundskolans lokalbehov i förhållande till tillgängliga idrottsytor. Studien visar att nybyggnation av idrottshall behövs för att tillgodose södra kommunalens samlade behov av haller. De behov som konstateras är en följd av utökning av antalet timmar i ämnet idrott och hälsa, de behov som ny grundskola samt gymnasieskola medför.

Frågan om lokalisering behöver utredas vidare. Om lokalisering sker i Pilängsområdet är det dock av stor betydelse att inte befintliga utemiljö minskas. En minskning av dessa miljö påverkar skolans och föreningarnas möjligt till träning utomhus.

Fördjupad studie genomförs tillsammans med SBF. I studien ska analys av lokalisering av idrottshall som tillgodoser både grundskolans, grundskolans och planerad gymnasieskolas lokalbehov göras. I studien ska möjligheterna till lokaloptimering vid vikande elevunderlag analyseras.

#### *Ny idrottshallen i Karstorsområdet*

Behovet att ny idrottshall i Karstorsområdet är inte relaterat till utökning inom grundskolan. Ny idrottshall i Karstorsområdet behövs för att nuvarande lokaler inte kan nyttjas effektivt. Skälen till detta är att hallen endast kan delas för de lägre årskurserna, omklädningsrummen inte tillgodoser verksamhetens behov samt att idrottshallens entré upplevs för trång. Detta medför en otillfredsställande arbetsmiljö för både elever och personal och försämrar förutsättningen att uppnå läroplanens mål.

Ur verksamhetsperspektiv kan både en ersättningshall och en ny idrottshall lokaliseras i Karstorsområdet. Bedömning behöver dock göras av med utgångspunkt i ett samhällsbyggnadsperspektiv och i ett kommunalt perspektiv.

Fördjupad studie genomförs tillsammans med SBF. I studien ska behovet av effektiv idrottshall med god arbetsmiljö analyseras.

#### *Fritidshem i Karstorsområdet*

I Lomma noterar förvaltningen ett ökat behov av lokalyta för fritidshem för de yngre eleverna och fritidsklubb för de äldre eleverna i Karstorsområdet. Detta behov tillgodoses under läsåret 2021/2022 genom att en tillfällig paviljongbyggnad samutnyttjas med grundskolans verksamhet i området. Förvaltningen noterar behov av att långsiktigt tillgodose aktuellt behov av lokaler för fritidshem i Karstorsområdet inom ramen för befintliga byggnader och önskar därför att en förstudie genomförs.

Fördjupad studie genomförs tillsammans med SBF. I studien ska möjligheten att långsiktigt tillgodose aktuellt behov av lokaler för fritidshem i Karstorsområdet inom ramen för befintliga byggnader analyseras.

#### *Dansrotundan och Folkets hus*

Samlingslokalerna Dansrotundan och Folkets hus används av kommunens pensionärsföreningar för verksamhet och medlemsmöten men även av kommunens arrangerande föreningar och dansföreningar. Plan för utemiljöer och anpassning av lokaler finns avseende Dansrotundan och Folkets Hus.

### Befolkningsprognos

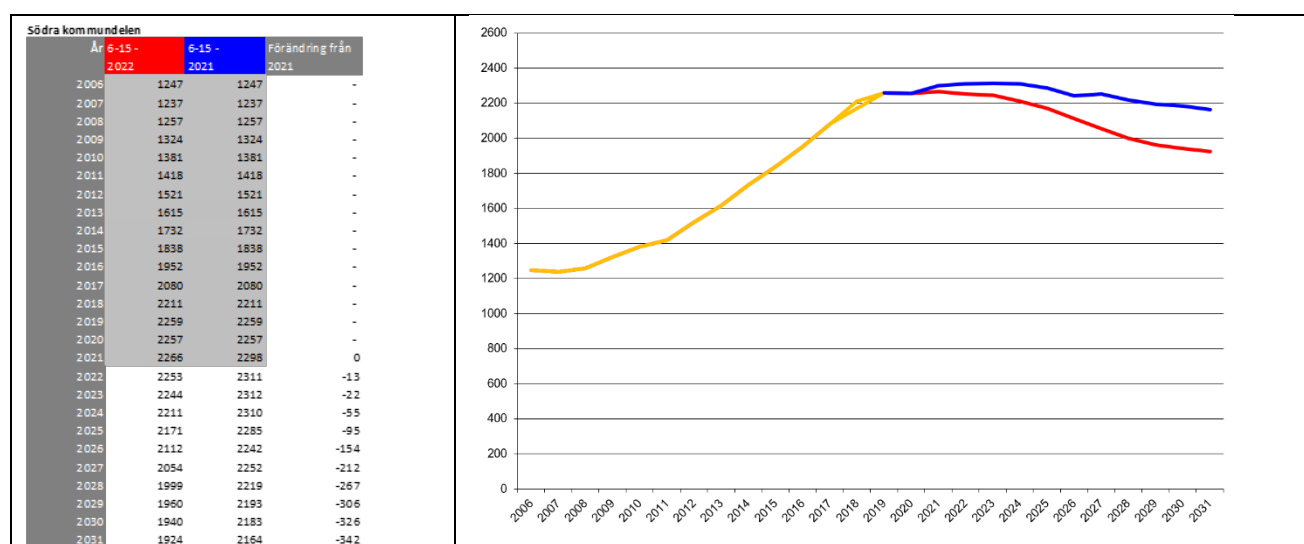
Befolkningsprognosen bygger på fastställda befolkningstal i södra kommundelen 2021-12-31. Med utgångspunkt i dessa befolkningstal görs antagande om befolkningsförändring för perioden 2022 – 2031.

Nedan redovisas befolkningsutveckling för åldersgruppen 6-15 år, 6 – 19 år och för barn som är 10 år.

Åldersgruppen 6 – 15 år är relevant eftersom grundskolan och kommunens idrottsföreningar nyttjar samma lokaler. Detta innebär att samordning mellan kultur- och fritidsnämnden och barn- och utbildningsnämnden behöver ske när behov av idrottsytor uppkommer inom grundskolan eller i föreningarna. Åldersgruppen 6 – 19 år är relevant för bedömning av kulturskolans lokalbehov. Befolkningsutveckling för 10-åringar är relevant för bedömning av fritidshemmens lokalbehov.

### Åldersgruppen 6 – 15 år

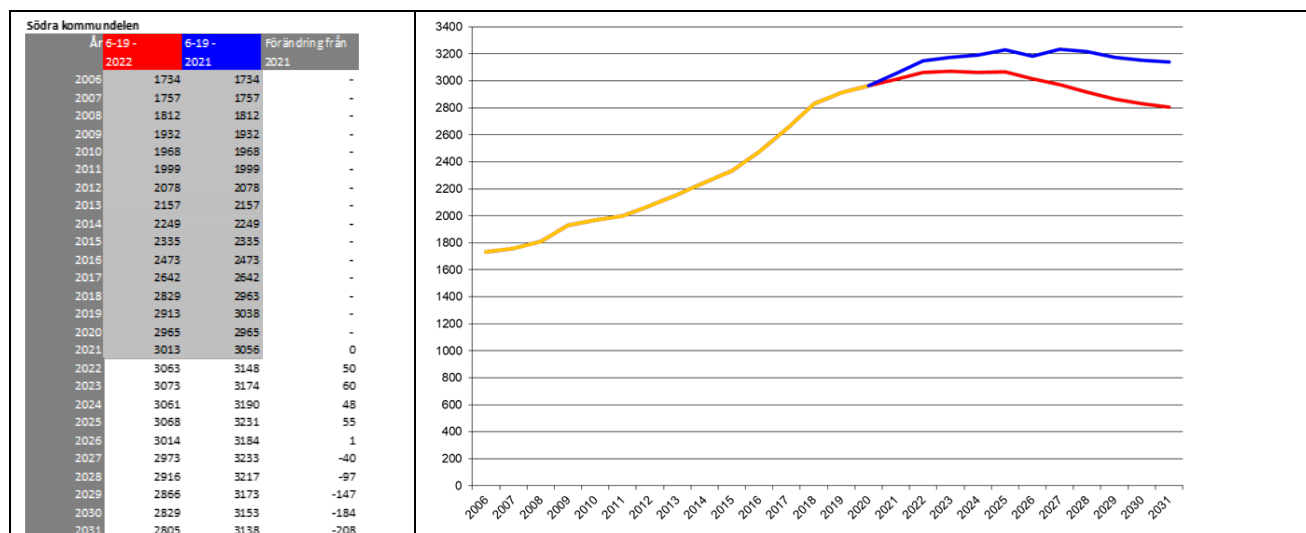
Befolkningsprognosen visar en successiv minskning av antalet barn under hela prognosperioden. År 2031 visar prognosen 342 barn i färre än år 2021.



Tabell/diagram: Befolkningsutveckling 6 – 15 år i södra kommundelen

### Åldersgruppen 6 – 19 år

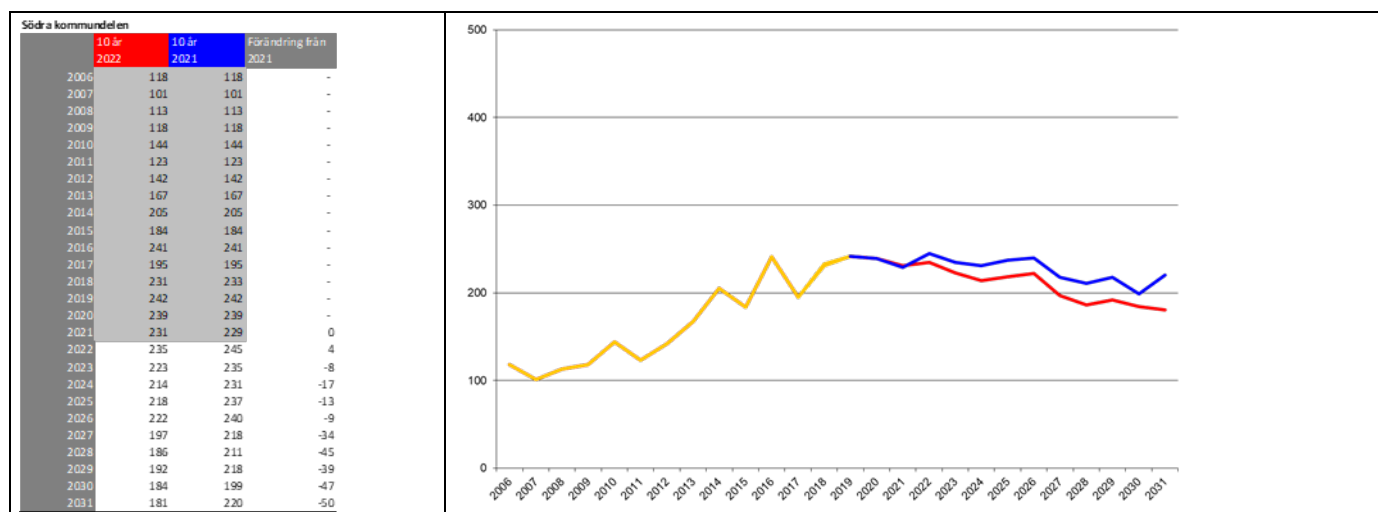
Befolkningsprognosen visar en successiv minskning av antalet barn under den första delen av prognosperioden. Antalet barn antas dock öka under den senare delen av prognosperioden. År 2031 visar prognosen 1 barn mer än år 2021.



Tabell/diagram: Befolkningsutveckling 6 – 19 år i södra kommundelen

### Åldersgruppen 10 år

Befolkningsprognosen fluktuerar under perioden men visar en totalt en minskning av antalet barn under hela prognosperioden. År 2031 visar prognosen 50 barn i färre än år 2021.



Tabell/diagram: Befolkningsutveckling 10-åringar i södra kommundelen

## Övriga lokalbehov

### Verksamhetsperspektiv

Lokal	Behov/önskemål om förstudie	Kommentarer
Idrottshall som tillgodoser behov av hallytor dagtid	Studie av möjligheten att tillgodose behov av hallytor dagtid.	Beläggningsstudien visar att samtliga hallar nyttjas för grundskolans undervisning i ämnet idrott och hälsa under dagtid, men att det finns ytor som skulle kunna nyttjas dagtid.  Ett exempel är Vinstorpskolans gymnastiksal som inte har full beläggning dagtid.
Idrottshall för större evenemang	Fördjupad studie genomförs tillsammans med SBF.  Studie av lokalisering av idrottshall för större evenemang med plats för 1 500 åskådare.  Vid eventuell lokalisering i Pilängsområdet ska skolans och föreningarnas behov av träning i utemiljön studeras.	Aktuell idrottshall behövs för att tillgodose föreningarnas och medborgarnas behov av samlingsplats vid större evenemang.

#### *Idrottshall som tillgodoser behov av hallytor dagtid*

Kommunens föreningar meddelar att ett stort antal medlemmar har uttryckt önskemål om att kunna utöva olika aktiviteter i kommunens idrottshallar under dagtid. Kultur- och fritidsnämnden vill tillmötesgå dessa önskemål och har därför genomfört en beläggningsstudie avseende samtliga idrottshallar och gymnastiksal. Beläggningsstudien visar att samtliga hallar nyttjas för grundskolans undervisning i ämnet idrott och hälsa under dagtid, men att det finns ytor som skulle kunna nyttjas dagtid. Ett exempel är Vinstorpskolans gymnastiksal som inte har full beläggning dagtid.

#### *Idrottshall för större evenemang*

Behov av idrottshall för större evenemang har noterats. Förstudie av olika möjligheter föreslås göras. En sådan förstudie ska omfatta förslag till anpassning av befintliga lokaler samt förslag till lokalisering för och genomförande av nybyggnation.

#### *Övriga frågor som aktualiserats i lokalbehovsplan 2021*

- Mötesplatser – aktiviteter utomhus
  - Spontana aktiviteter

- Utomhusbasketplan i Bjärred
- Markbehov
  - Ridstigar
  - Spontanidrott
  - Idrottsplatser - Habo ljung - Idrottsplatsområde