

**KOMMUNLEDNINGSKONTORET
Planeringsenheten***Er referens:**Vår referens:* Anders Nyquist*Direkttel:* 040-641 11 05*Direktfax:* 040-641 14 17*E-postadress:* anders.nyquist@lomma.se*Diariernr:*

Utredning om Habo fritidsområde – projektbeskrivning

Inledning

Uppdraget

Kommunens rekreations- och fritidsområden behöver utökas och utvecklas. Detta beror inte minst på att befolkningen i olika åldersgrupper växer. Haboområdet har, vilket utvecklas närmare nedan, pekats ut som ett mycket viktigt framtida utvecklingsområde för fritids- och rekreationssektorn inom kommunen. Markförhållandena inom vissa delar av Haboområdet är dock sådana att området inte fullt ut kan användas på så sätt som det var ursprungligen tänkt. En utredning med fokus mot olika föreningars behov inom området och olika markfrågor behöver därför genomföras.

Bakgrund

Kultur- och fritidsnämnden fastställer varje år en verksamhets- och lokalutvecklingsplan. Planen bygger på den befolkningsprognos som kommunstyrelsen fastställer. Denna prognos utgår ifrån det fastställda befolkningstalet per den 31 december föregående år och på befolkningsprognos för kommande femårsperiod. I nämndens plan visas också ett prognosmaterial för ytterligare 10 år. Den senare 10-årsperioden fastställs ej av kommunstyrelsen och fungerar såtillvida endast som ett planeringsunderlag. Dock delges materialet planledningsgruppen samt kommunstyrelsen. Detta innebär att det förslag till plan som kommer att ligga till grund för nämndens beslut, sammantaget kommer att visa befolkningsutvecklingen för barn och elever, i åldern 1 – 15 år, under perioden 2007-2021.

Dåvarande fritidsnämnden har, vid sammanträdet 2001-09-03, antagit lokalisering av idrottsplats i östra Habo i nämndens lokalbehovsplan (FN § 43/01). Härefter har en vision om idrottsplats i Haboområdet fastställts (FN § 34/02). Kultur- och fritidsnämnden har, i förra verksamhets- och lokalutvecklingsplan, påtalat behov av ny idrottsplats i södra kommundelen (KFN 2007-05-08, § 42). I planeringsarbetet har nämnden lokaliserat aktuell idrottsplats till Habo. UKF-förvaltningen har noterat ett ökat intresse från kommunens föreningar, vad gäller sådan verksamhet som fordrar idrottsplatsytor. Förvaltningen önskar därför, i det förslag till verksamhets- och lokalutvecklingsplan som planeras föreläggas nämnden i mars, visa alternativa lokaliseringsmöjligheter för de idrottsytor som efterfrågas.

Postadress	Besöksadress, Kommunhuset	Telefon, växel	Telefax, växel	Internet
Kommunhuset 234 81 LOMMA	Hamngatan 3 Lomma	040-641 10 00	040-641 13 90	http://www.lomma.se

Kultur- och fritidsnämnden har, vid sammanträdet 2007-05-08, (§ 42), fastställt verksamhets- och lokalutvecklingsplan för perioden 2007 – 2020. I planen lokaliserar kultur- och fritidsnämnden ny idrottsplats till Östra Habo. Nämnden har också gjort en egen utredning där bland annat kommunens expansion, idrottsverksamhetens behov och dimensioneringen av aktuella idrottsytor bedömts. I bedömningen har fem olika scenarion presenterats. Scenario 5 har bedömts vara det alternativ som det fortsatta arbetet kan utgå ifrån. Detta scenario bygger på en väl sammanhållen struktur med närhet mellan olika aktivitetsytor där aktuell markyta kunnat användas på ett sätt som bedöms effektivt. Se vidare utredningen ”Östra Habo, Idrotts- och rekreationsområde”.

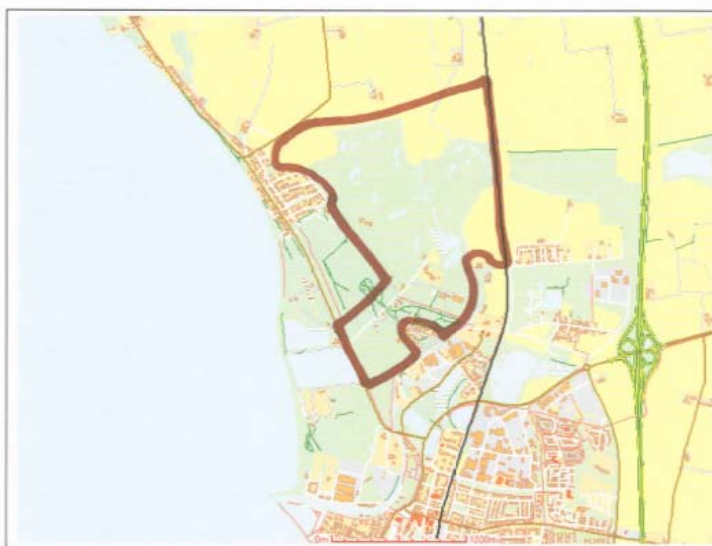
I kultur- och fritidsnämndens utredning har dock inte tagits någon hänsyn till vad markens beskaffenhet kan innebära för tänkt framtida användning. Miljö- och byggnadsnämnden fick redan 2006-05-29 i uppdrag att upprätta detaljplan över området. Arbetet har dock inte påbörjats utan avvaktat en markutredning avseende områdets lämplighet för sin användning. Kostnaderna för detaljplanearbete ska belasta en framtida investeringsbudget för den nya idrottsplatsen.

Underlagsmaterial

Haboområdet har behandlats i många planer och utredningar; alltifrån kommuntäckande översiktsplan via fördjupad översiktsplan för Lomma tätort och till planprogram för Lomma Hamnområdet. Till detta kan läggas ett antal utredningar om markförhållanden i den västra delen av området samt lokaliseringsstudier av fritids- och rekreationsanläggningar. En del av dessa nämns ovan. Även kultur- och naturmiljöprogrammen har relevans för den tänkta utredningen.

Geografisk avgränsning

Utredningsområdets avgränsning framgår av följande karta.



Viktiga frågor, tidsplan och arbetsmoment

Viktiga frågor

De huvudsakliga frågeställningarna i denna utredning är:

Vilka långsiktiga behov har de föreningar som redan finns i området idag och de föreningar som på sikt avses placera verksamhet i detta område?

Vilka är förutsättningarna med hänsyn till markförhållandena för att använda olika delar av Haboområdet för olika ändamål?

Andra viktiga frågor att studera:

Vilka verksamheter kan placeras på tidigare deponiområden?

Kan mindre intrång i Habo fure göras?

Finns det förutsättningar att göra markbyten mellan olika befintliga verksamheter i området?

Kan några av dagens verksamheter i området flytta till annan plats inom kommunen?

Vilka är förutsättningarna generellt att uppföra byggnader och andra anläggningar i olika delar av området?

Finns det möjlighet att inom området generellt ytterligare tillgodose lommabornas behov av idrott, hälsa och rekreation vid sidan av sådant som kanaliseras genom föreningsverksamhet?

Tidsplan

Utredningen bör påbörjas snarast med mål om slutförande innan årets slut.

Arbetsmoment

1 Genomgång av genomförda utredningar med relevans för området, såsom exempelvis markundersökningar, fritidsutredningar, översiktsplaner, planprogram etc.

2 Inventering av berörda föreningars framtida behov av verksamhetsytor, byggnader och andra anläggningar. Föreningskontakter tas i samverkan med fritidsenheten inom förvaltningen för utbildning, kultur, kost och fritid.

3 Eventuella kompletteringar av hittills genomförda markutredningar.

4 Framtagande av förslag till framtida disponering av området.

Avstämningar ska kontinuerligt göras med planledningsgruppen.

Organisation

Ansvarigt politiskt organ för utredningen är kommunstyrelsen via planledningsgruppen. Plangruppen är ansvarig inom verksamhetsorganisationen och utser projektledare inom kommunen. Arbetsgrupp kan behöva bildas med representanter för olika förvaltningar.

Konsult kommer att behöva anlitas av både kompetens- och resursskäl.

Kostnad och finansiering

Kostnaderna för utredningen bedöms i huvudsak vara av två slag: plankonsult med ansvar för sammanställning av utredningen och för att skissa på områdets framtida användning respektive kostnader för ytterligare markundersökningar.

Underlagsmaterial - förteckning

- * Fördjupad översiktsplan för Lomma tätort, 2003
- * Översiktsplan för Lomma kommun, 2001
- * Planprogram för Lomma Hamn, 2003 resp 2006
- * Kulturmiljöprogram för Lomma kommun, 2005
- * Naturmiljöprogram för Lomma kommun, pågående
- * Östra Habo, Idrotts- och rekreationsområde. Per Ola Larsen. 2006-10-23.
- * Diverse markutredningar