



Specifika råd och riktlinjer – Fönster

Vad ska jag tänka på om jag vill byta fönster?
Kan jag renovera mitt fönster själv?

Detta är ett informationsblad för dig som har en kulturhistoriskt värdefull byggnad eller en byggnad som ingår i en kulturhistoriskt värdefull miljö och som vill förändra byggnadens fönster i något avseende.





Munblåst glas

Något som är viktigt för helhetsintrycket av fönstret är glasets struktur. Fram till och med 1930-talet var glasets munblåst. Inhemskt munblåst glas finns nu åter att få tag i.



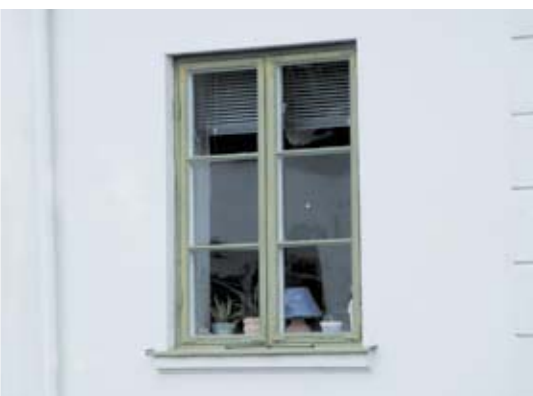
Maskindraget glas

Maskindraget glas ersatte munblåst glas från och med 1930-talet. Glasets känns igen genom den svaga randningen. Randningen bryter dagsljuset på ett vackert sätt och skapar ett mjukare ljus. Det maskindragna glasets finns hos alla glasmästare idag.

Specifika råd och riktlinjer – Fönster

Att måla om fönster på ett kulturhistoriskt korrekt sätt är inte komplicerat. De som säljer linoljefärg kan ofta ge information om hur du ska gå tillväga. De finns också skrifter där man får kunskap om detta. För den som har många fönster att renovera, eller är mycket rädd om sina originalglas, har stor glädje av en kittlampa. Kittlampan avlägsnar det gamla kittet skonsamt.

Byt inte ut dina rötskadade fönster i onödan. Ett renoverat fönster av god kvalitet kommer sannolikt att hålla längre än ett nytt fabriksstillverkat fönster av sämre material. Det krävs dock hantverksskicklighet och kunskap om virkeskvaliteter för att renovera ett fönster, ta därför kontakt med en fönsterhantverkare.



Under 1800-talet och 1900-talets början var de flesta fönster utåtgående och sidohängda.



Vid mitten av 1900-talet kom pivåhänget. Fönstren kunde nu vändas inifrån. Detta underlättade fönsterputsningen.



Nästan varje årtionde har haft sina fönsterindelningar. Fr.o.m. 1930-talet blev stora fönster utan poster och spröjs modernt.



Floatglas

Det maskindragna glaset ersattes på 1950-talet av så kallat floatglas. Detta glas har inte alls en så levande yta som sina föregångare.

Råglas

Från 1920-talet användes råglas, ett gjutet glas med rå yta, i ytterdörrar, senare också som insynsskydd i badrumsfönster.

Lästips på biblioteken i Lomma och Bjärred!

Tänka efter före vid ändring och underhåll av byggnad. 2002. Boverket.

Hantverket i gamla hus. 1998. ICA-Förlaget.

Så renoveras torp och gårdar. 2001. Hidemark, O, Staaavenow-Hidemark, E, Söderström, G och Unnerbäck, A. Byggförlaget.



Det är viktigt att fönsterdelarnas funktioner behålls vid fönsterbyte. Spröjs är t.ex. till för att fästa glasrutorna i bågarna. Spröjsens profilering bidrar, tillsammans med glasrutornas kittning, till att reflektera ljuset på ett sådant sätt att övergången mellan snickerier och ruta blir mjukare.

Ibland är ett fönsterbyte oundvikligt. Kanske vill man återställa en byggnads arkitektur efter ett tidigare olyckligt fönsterbyte. De ursprungliga fönstrens indelning bör då bevaras eller återställas. Fönsterindelningen och fasaden samverkar ofta i ett linjespel.

De ursprungliga fönstrens hängning bör också bevaras eller återställas. Hängningen påverkar upplevelsen av byggnadens arkitektur inte bara när fönstren är öppna, den styr också hur fönsterbågen sitter i karmen.

Genom en korrekt renovering och byte till lågemissionsglas i innerbågen kan man spara energi hos äldre fönster. Lågemissionsglas är också genomsiktliga. Glasen har ett värmeisolerande skikt som reflekterar värmestrålning men som är genomsiktigt för solstrålar. Därför slipper man både den solglasögon-effekt som moderna glas ofta har och de störande lister i aluminium som glasen sitter i.



Varje tid har sina fönsterbeslag. Behåll beslagen när du renoverar fönstren.



Det går att tillverka nya fönster som är kopior av de gamla om man vill återställa en byggnads arkitektur.



Restaurera fönstret på ett korrekt sätt och du har ett fönster som håller länge.

Lomma kommuns kulturmiljöprogram består av tre delar. Den första delen är en historisk översikt. Den andra delen är ett åtgärdsprogram, i vilket värdefulla miljöer och objekt pekas ut och förslag ges på åtgärder för att bevara dem. Den tredje delen utgörs av informationsblad till fastighetsägare och enskilda husägare som planerar att förändra sina hus.

Informationsbladen har olika uppbyggnad och behöver kombineras för att fungera på bästa sätt. Ett blad behandlar allmänna råd och riktlinjer, fem blad beskriver de vanligaste bebyggelsekaraktärerna. Det finns också sex blad som är mer problemorienterade och kommer med mer specifika råd och riktlinjer för den som vill förändra sitt hus. Det är ett av dessa blad som du nu håller i handen.