

# BEFOLKNINGSPROGNOS FÖR LOMMA KOMMUN 2017-2022 med utblick mot år 2030



*Omslagsbilden visar Hamntorget under Lommafesten 2016. Fotograf: Gladys Fuentes*

# Befolkningsprognos för Lomma kommun 2017-2022

## Förutsättningar för prognosen

### Födda och döda

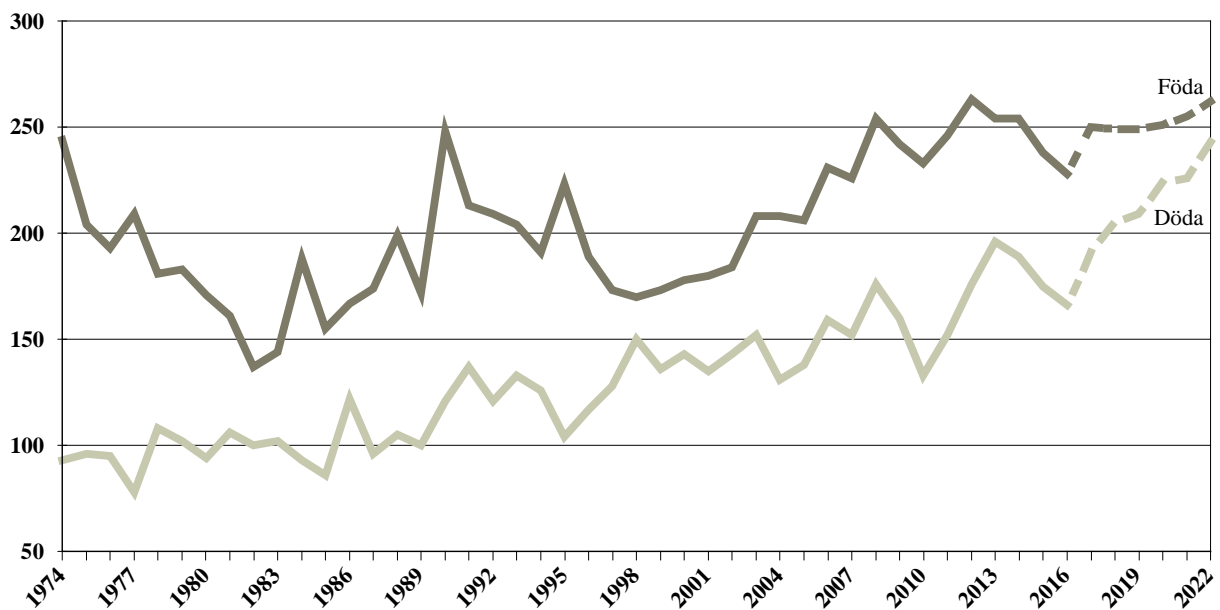
**Dödlighet:** enligt de senaste åren.

Antalet döda per år ökar beroende på att befolkningen i medeltal blir allt äldre i kommunen.

**Fruksamhet:** 2,10 födda barn per kvinna (medeltal för de senaste åren) under åren 2016-2018 samt därefter 2,0 barn per kvinna.

Antalet födda har ökat under senare år och varierat mellan 226 och 263. Framöver beräknas antalet födda bli 253 per år under åren 2017-2022.

ANTAL FÖDDA OCH DÖDA I LOMMA KOMMUN 1974 - 2016  
SAMT PROGNOS 2017 - 2022



## Flyttningar

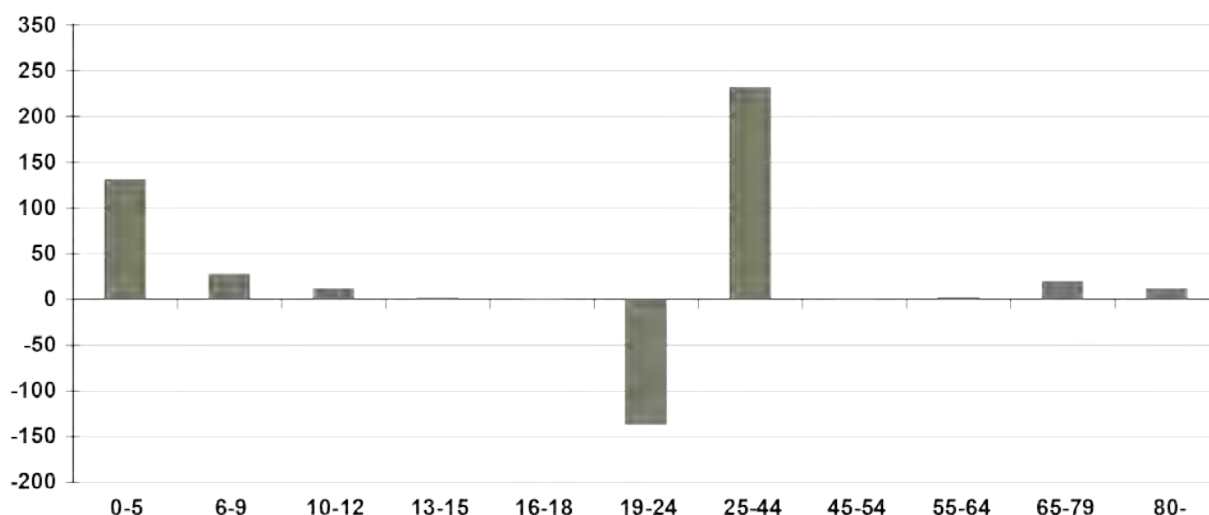
**Flyttarnas åldersstruktur:** Enligt åren 2012-2016 för åren 2018-2022.

Under åren 2017 förväntas kommunen ta emot en betydande mängd flyktingar med uppehållstillstånd och då framför allt yngre män.

**Lomma kommun kommer, under åtminstone det närmaste året, att få en inflyttning av asylberättigade flyktingar och ensamkommande barn, vilket kommer att påverka befolkningsutvecklingen i betydande omfattning. Denna extra inflyttning till kommunen ingår i befolkningsprognosen men är naturligtvis behäftad med betydande osäkerhet.**

### Flyttningar 2012-2016

FLYTTNINGSNETTO EFTER ÅLDER 2012 - 2016  
FÖR LOMMA KOMMUN. MEDELTAL PER ÅR.



#### Flyttningsöverskott för Lomma kommun 2012-2016 efter ålder.

	2012	2013	2014	2015	2016	2012-2016	Medeltal	2016-medeltal
<b>1262 Lomma</b>								
<b>0-5</b>	111	95	144	118	192	660	132	60
<b>6-9</b>	4	26	21	32	58	141	28,2	29,8
<b>10-12</b>	9	15	14	8	14	60	12	2
<b>13-15</b>	-9	3	15	-5	6	10	2	4
<b>16-18</b>	2	-4	8	-10	9	5	1	8
<b>19-24</b>	-135	-135	-168	-129	-116	-683	-136,6	20,6
<b>25-44</b>	197	134	275	233	321	1160	232	89
<b>45-54</b>	-10	1	-4	15	1	3	0,6	0,4
<b>55-64</b>	1	-3	9	15	-8	14	2,8	-10,8
<b>65-79</b>	13	6	47	27	8	101	20,2	-12,2
<b>80-</b>	10	4	21	9	16	60	12	4
<b>Totalt</b>	193	142	382	313	501	1531	306,2	194,8

Sammantaget hade Lomma kommun ett flyttningsöverskott på 1 531 personer under åren 2012-2016. Unga familjer flyttade in vilket medförde ett plus på 1 160 personer i åldern 25-44 år och 876 barn 0-18 år. Ungdomar lämnade i stor utsträckning kommunen, vilket gav ett minus på 683 i åldern 19-24 år. Även i grupperna 45-64 år och 65 år eller äldre hade kommunen en betydande inflyttning under perioden.

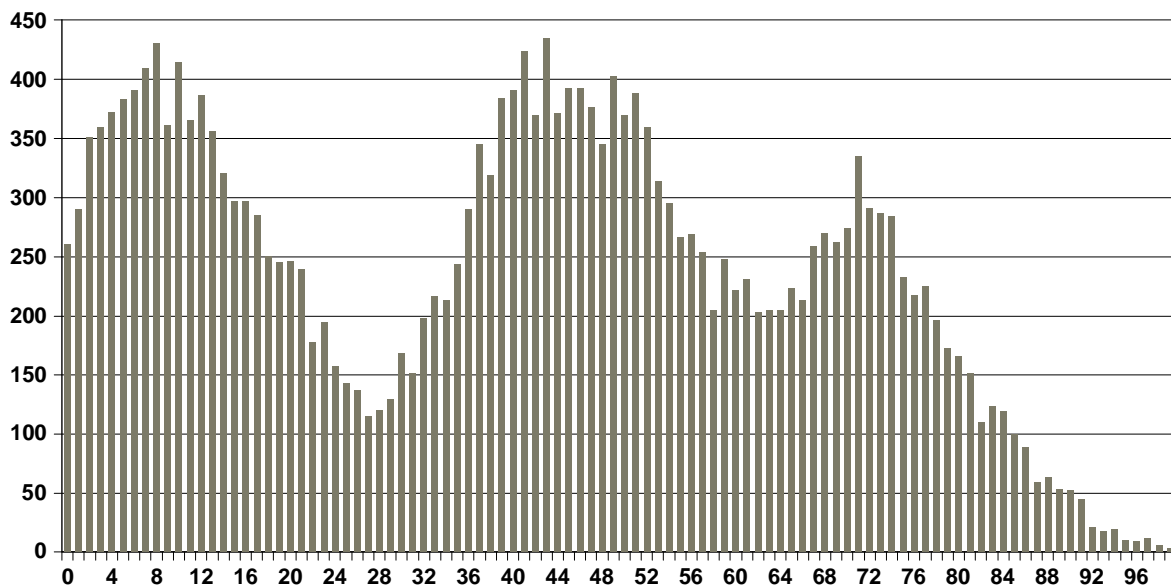
## Befolkning 1968-2016

År 1968 hade Lomma kommun 10 690 invånare. Fram till år 1978 ökade befolkningen snabbt till 16 600 invånare. Därefter var befolkningsutvecklingen betydligt långsammare fram till år 2005. De senaste sex åren har medfört en befolkningsökning på, i medeltal, närmare 400 personer per år och kommunens invånartal passerade 20 000 under år 2007 och uppgick till 23 887 vid årsskiftet 2016/2017.

## Befolkningsstruktur

Lomma kommun har stora årskullar som är kring 40-45 år och många barn vilket är en följd av en stor inflyttning under senare år. Även årskullarna kring 65 år är stora vilket medför att antalet pensionärer ökar.

**BEFOLKNING EFTER ÅLDER 2016**



## Bostadsbyggandet framöver

I Lomma kommun beräknas det färdigställas 890 bostäder under åren 2017-2022. Av dessa förväntas 680 byggas i kommunal Lomma och 210 i Bjärredsdelen.

<b>Förväntat antal inflyttningsfärdiga bostäder per år 2017-2022 i kommunalerna Lomma och Bjärred.</b>			
	<b>Lomma</b>	<b>Bjärred</b>	<b>Hela kommunen</b>
<b>2017</b>	86	11	97
<b>2018</b>	103	17	120
<b>2019</b>	127	6	133
<b>2020</b>	143	6	149
<b>2021</b>	119	98	217
<b>2022</b>	103	74	177
<b>Summa</b>	<b>681</b>	<b>212</b>	<b>893</b>

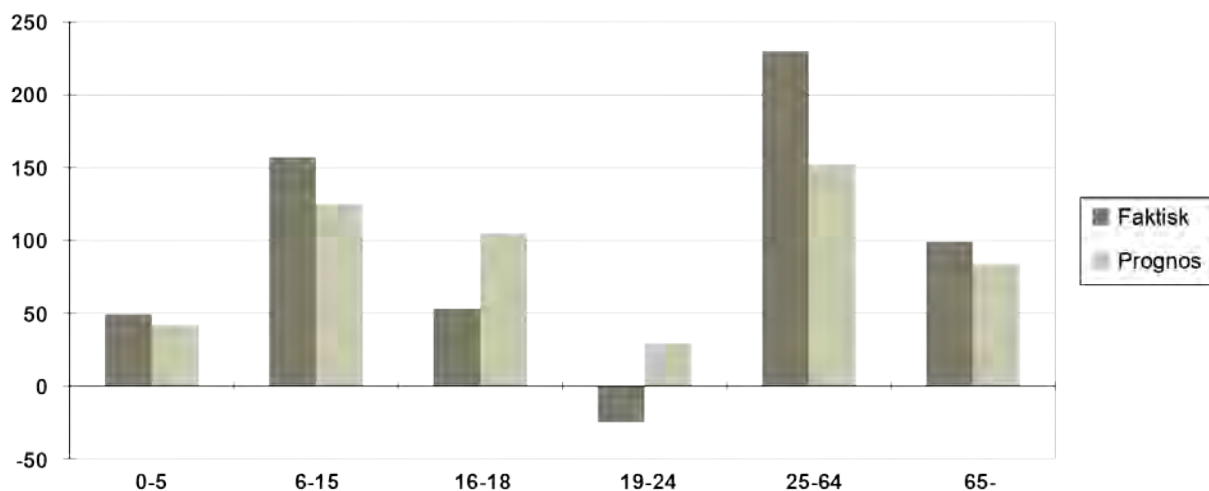
Bedömningen av bostadsbyggandet under åren 2017-2022 har utgått från kommunens utbyggnadsprogram. För åren 2017-2018 förväntas allt färdigställas enligt planerna och för åren 2019-2022 till 75 procent.

## Fjölårets prognos

<b>Befolkningsutveckling år 2016 i Lomma kommun. Faktisk och enligt prognos.</b>		
	<b>Prognos</b>	<b>Faktisk</b>
<b>Födda</b>	256	228
<b>Döda</b>	-187	-166
<b>Födelsenetto</b>	69	62
<b>Infl</b>	1 597	1 666
<b>Utf</b>	-1 129	-1 165
<b>Flyttningsnetto</b>	468	501
<b>Startbef</b>	23 324	23 324
<b>Slutbef</b>	23 861	23 887
<b>Justeringar</b>		0
<b>Befolkningsförändring</b>	<b>537</b>	<b>563</b>

Befolkningen i kommunen ökade under år 2016 med 563 personer vilket var 26 personer mer än enligt prognos (+537 personer).

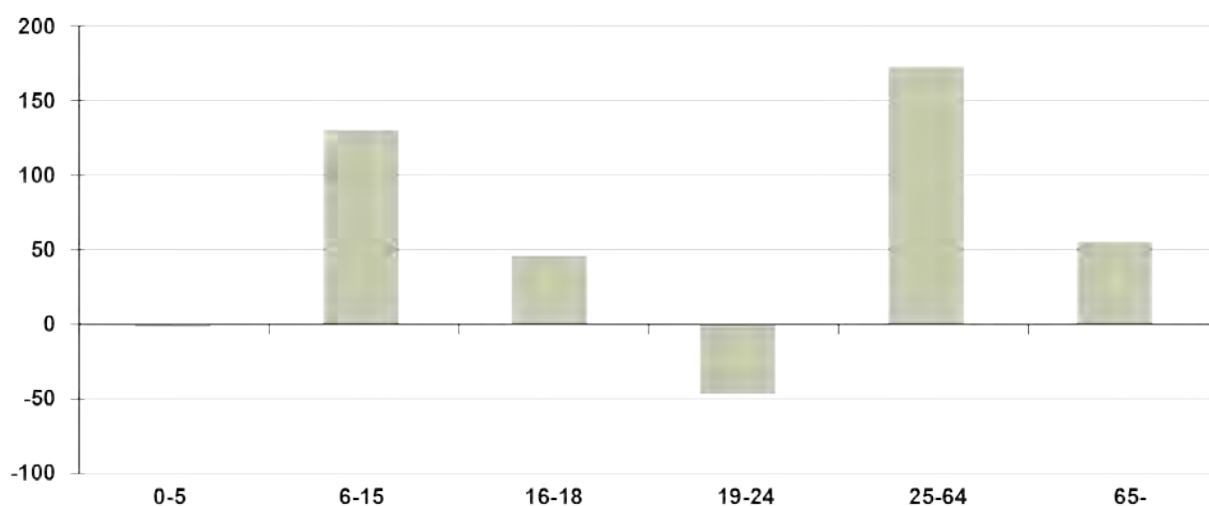
## BEFOLKNINGSFÖRÄNDRING EFTER ÅLDER ÅR 2016 I LOMMA KOMMUN. FAKTISK OCH ENLIGT PROGNOSEN.



Befolkningsförändringen efter ålder under året följde relativt väl prognosen. Det blev dock något fler skolbarn och yngre vuxna än förväntat.

## Förväntad befolkningsförändring efter ålder år 2017

### BEFOLKNINGSFÖRÄNDRING EFTER ÅLDER ÅR 2017 I LOMMA KOMMUN ENLIGT PROGNOSEN 2017



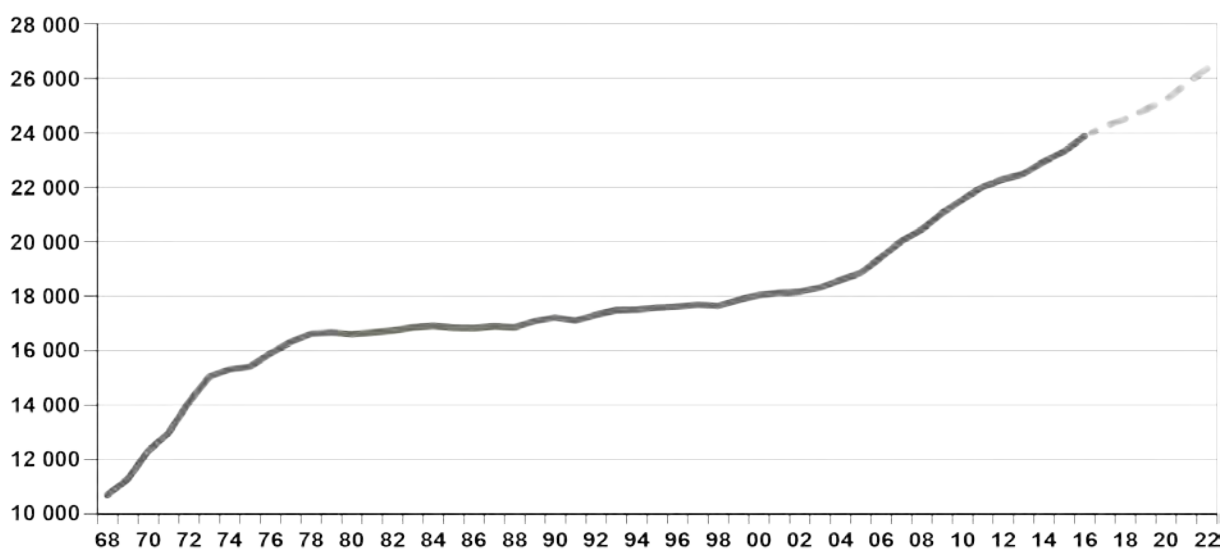
## Befolkning i Lomma kommun 2016-2022

### Lomma kommun

Befolkningen förväntas öka från 23 887 invånare år 2016 till 26 360 (en ökning med 2 475 personer) vid slutet av år 2022. Prognosen baseras på att det färdigställs 890 nya bostäder under perioden. Detta bostadsbyggande förväntas leda till en betydande inflyttning till kommunen.

Dessutom tillkommer den extra inflyttningen av asylberättigade flyktingar under år 2017.

### BEFOLKNING 1968-2016 I LOMMA KOMMUN SAMT PROGNOSEN 2017-2022



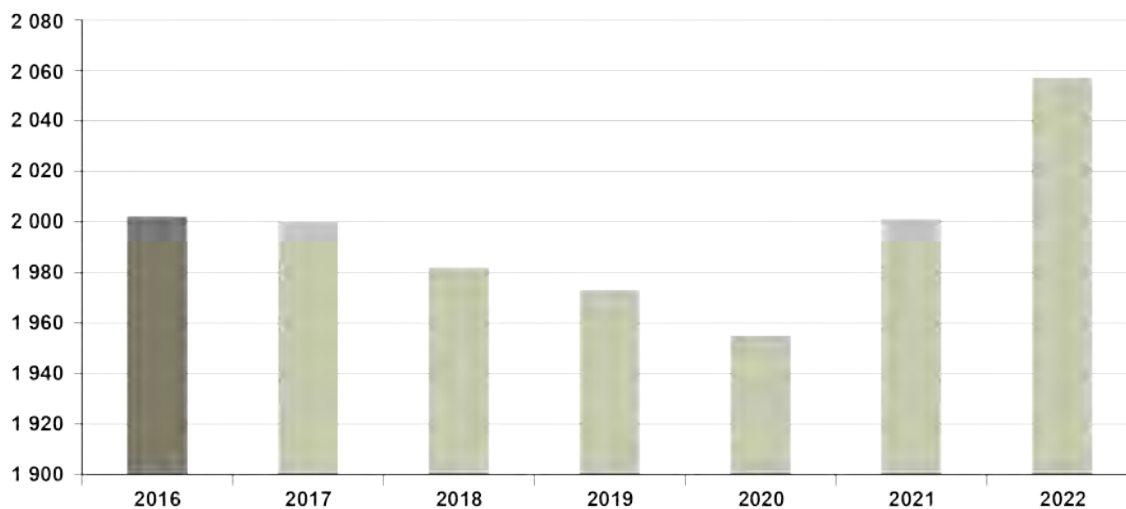
### Lomma kommun

Hela kommunen	Ålder						Totalt
	0-5	6-15	16-18	19-24	25-64	65-	
År							
2016	2 002	3 728	831	1 258	11 096	4 972	23 887
2017	2 000	3 858	877	1 211	11 269	5 027	24 242
2018	1 982	3 964	912	1 166	11 425	5 069	24 518
2019	1 973	4 039	973	1 187	11 584	5 109	24 865
2020	1 955	4 102	1 066	1 174	11 767	5 162	25 226
2021	2 001	4 163	1 122	1 246	12 040	5 225	25 797
2022	2 057	4 169	1 194	1 376	12 268	5 298	26 362
Förändring							
2016-2022	55	441	363	118	1 172	326	2 475

Befolkningen förväntas öka med 2 475 personer under perioden. Befolkningen ökar i samtliga åldersklasser.

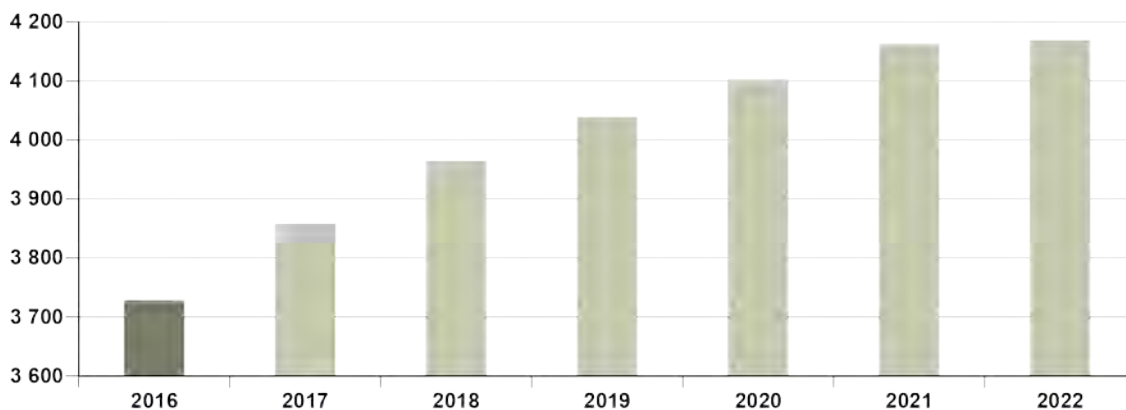


### BEFOLKNING I LOMMA KOMMUN 2016 OCH PROGNOSEN 2017-2022 ÅLDERSGRUPP: 0-5 ÅR



Åldersgruppen 0-5 år (2 002 år 2016) förväntas minska något fram till år 2020 för att därefter öka till 2 060 år 2022.

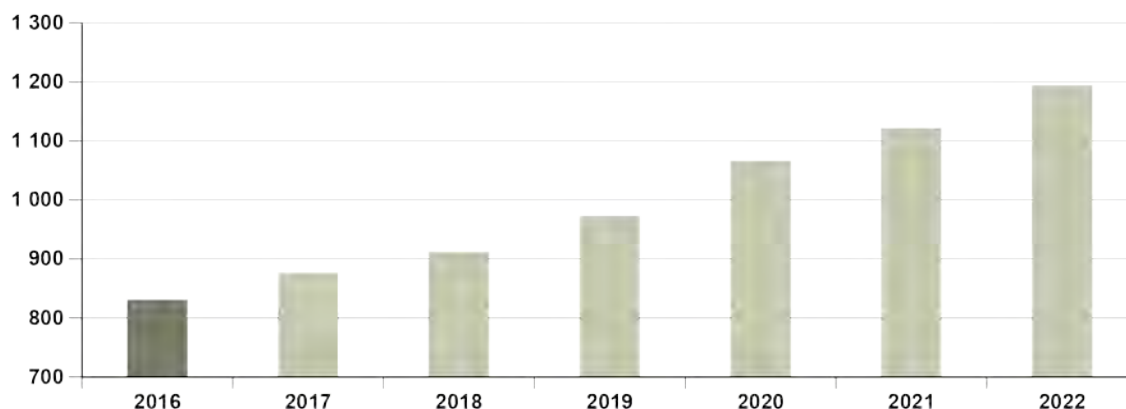
### BEFOLKNING I LOMMA KOMMUN 2016 OCH PROGNOSEN 2017-2022 ÅLDERSGRUPP: 6-15 ÅR



Antalet barn 6-15 år (3 728 år 2016) beräknas öka till 4 170 år 2022.

Barnantalet i kommunen ökar både beroende av inflyttning till nya bostäder och beroende av ett visst generationsutbyte i äldre bostäder, främst villor.

**BEFOLKNING I LOMMA KOMMUN 2016 OCH PROGNOSEN 2017-2022**  
**ÅLDERSGRUPP: 16-18 ÅR**



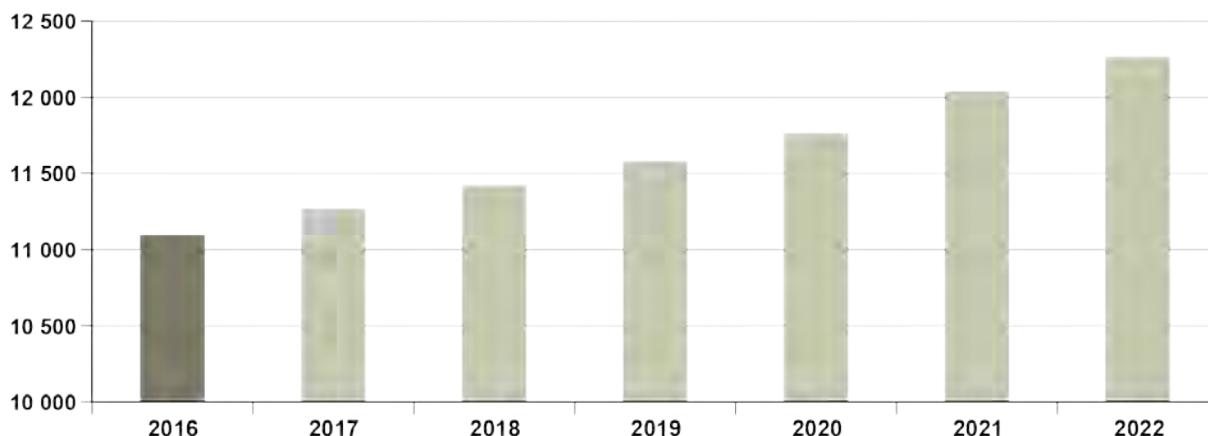
Åldersgruppen 16-18 år (831 år 2016) förväntas öka till närmare 1 200 år 2022.

**BEFOLKNING I LOMMA KOMMUN 2016 OCH PROGNOSEN 2017-2022**  
**ÅLDERSGRUPP: 19-24 ÅR**



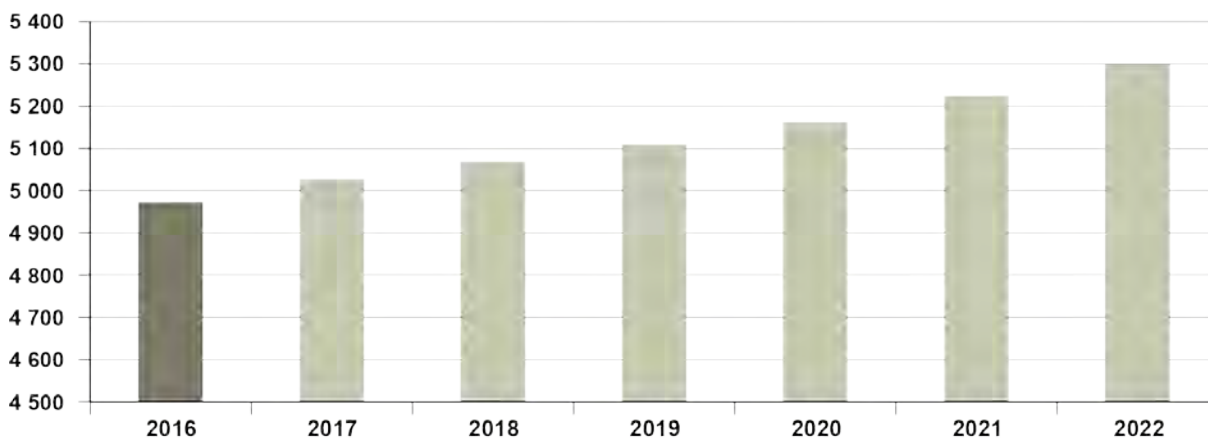
Åldersgruppen 19-24 år (1 258 år 2016) förväntas minska något fram till år 2018 för att därefter öka till 1 375 år 2022.

### BEFOLKNING I LOMMA KOMMUN 2016 OCH PROGNOSEN 2017-2022 ÅLDERSGRUPP: 25-64 ÅR



Vuxenbefolkningen 25-64 år beräknas öka från 11 096 personer år 2016 till 12 270 år 2022.

### BEFOLKNING I LOMMA KOMMUN 2016 OCH PROGNOSEN 2017-2022 ÅLDERSGRUPP: 65-ÅR



Antalet pensionärer kan förväntas fortsätta att öka i kommunen beroende av en åldrande befolkning, samt inflyttning av pensionärer från andra kommuner. År 2016 fanns det 4 972 personer som var minst 65 år. År 2022 beräknas det finnas 5 300.

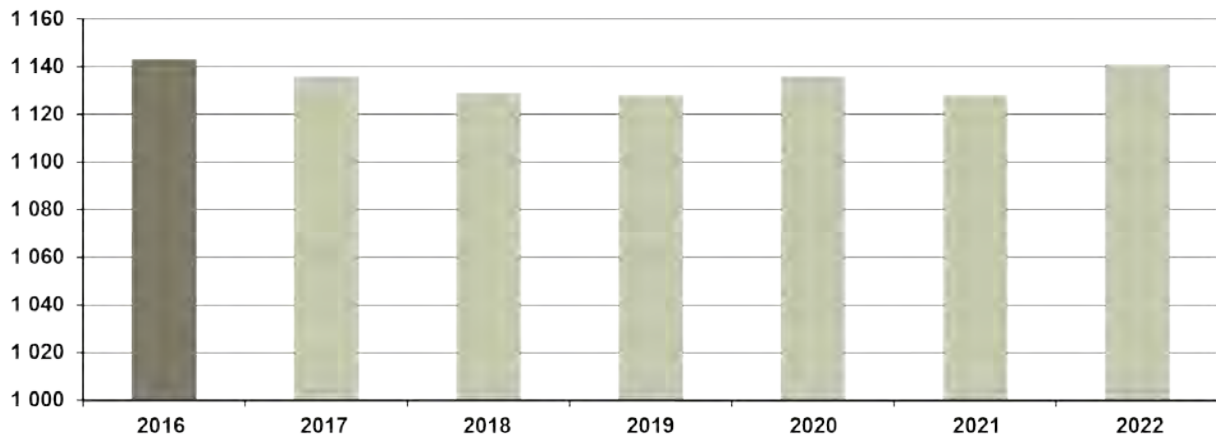
Under åren 2004-2016 ökade antalet pensionärer i kommunen med 1 748 personer.

## Kommundel Lomma

Kommundel Lomma		Ålder						
År	0-5	6-15	16-18	19-24	25-64	65-	Totalt	
2016	1 143	1 952	409	701	6 374	2 714	13 293	
2017	1 136	2 057	412	677	6 505	2 778	13 565	
2018	1 129	2 141	440	643	6 656	2 811	13 820	
2019	1 128	2 221	463	659	6 814	2 858	14 143	
2020	1 136	2 270	543	644	7 001	2 910	14 504	
2021	1 128	2 320	574	682	7 124	2 966	14 794	
2022	1 141	2 307	653	753	7 239	3 037	15 130	
<b>Förändring</b>								
<b>2016-2022</b>	<b>-2</b>	<b>355</b>	<b>244</b>	<b>52</b>	<b>865</b>	<b>323</b>	<b>1 837</b>	

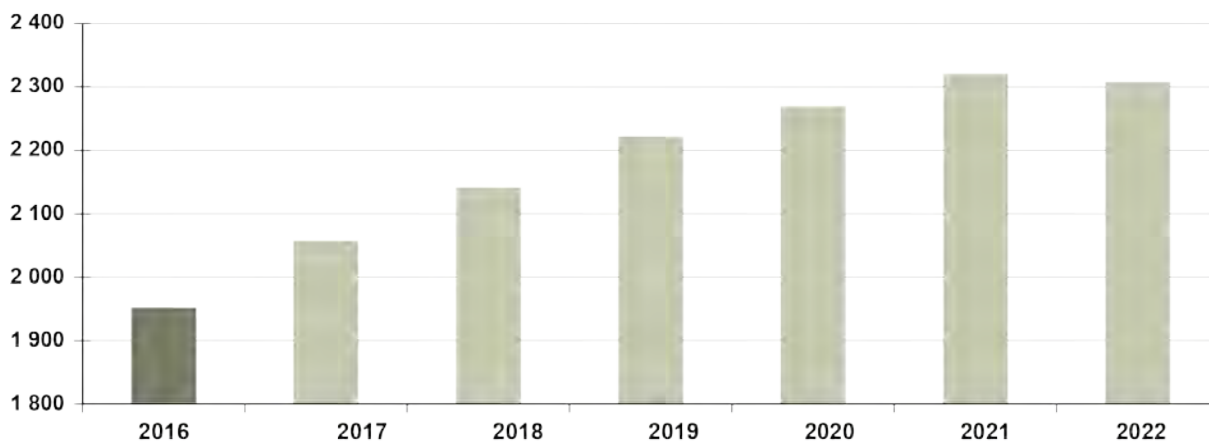
Befolkningen i kommundel Lomma beräknas öka från 13 293 år 2016 till 15 130 personer år 2022 eller med 1 835 personer. Befolkningen ökar i samtliga åldersklasser förutom i för barn 0-5 år.

### BEFOLKNING I KOMMUNDEL LOMMA 2016 OCH PROGNOSEN 2017-2022 ÅLDERSGRUPP: 0-5 ÅR



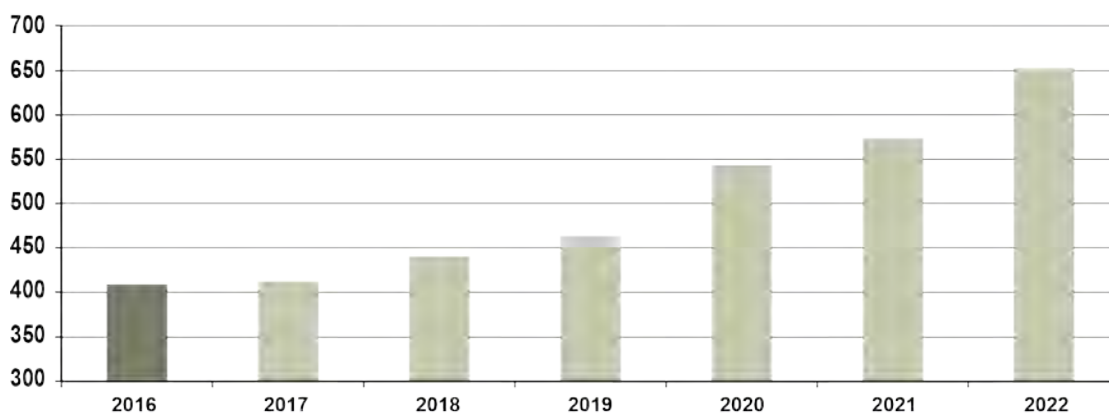
Åldersgruppen 0-5 år förväntas variera mellan 1 130 och 1 140 under prognosperioden.

### BEFOLKNING I KOMMUNDEL LOMMA 2016 OCH PROGNOSEN 2017-2022 ÅLDERSGRUPP: 6-15 ÅR



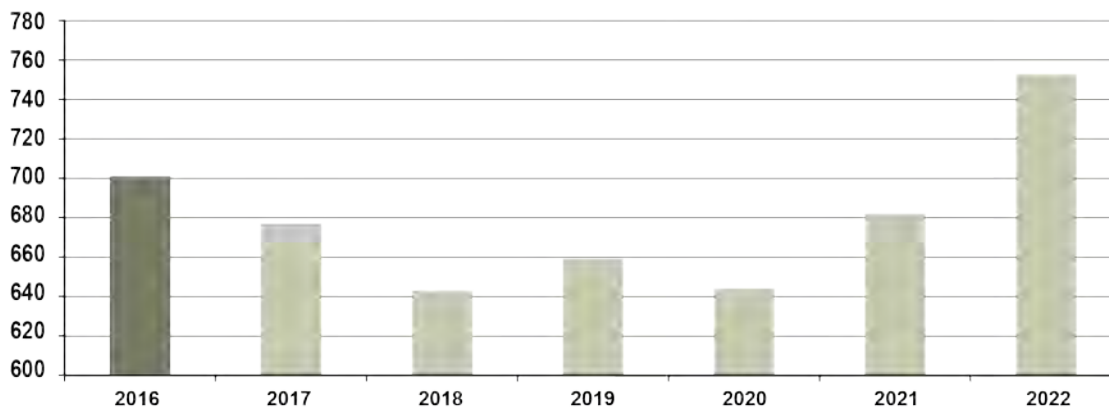
Antalet barn 6-15 år beräknas öka från 1 952 år 2016 till 2 310 år 2022.

### BEFOLKNING I KOMMUNDEL LOMMA 2016 OCH PROGNOSEN 2017-2022 ÅLDERSGRUPP: 16-18 ÅR



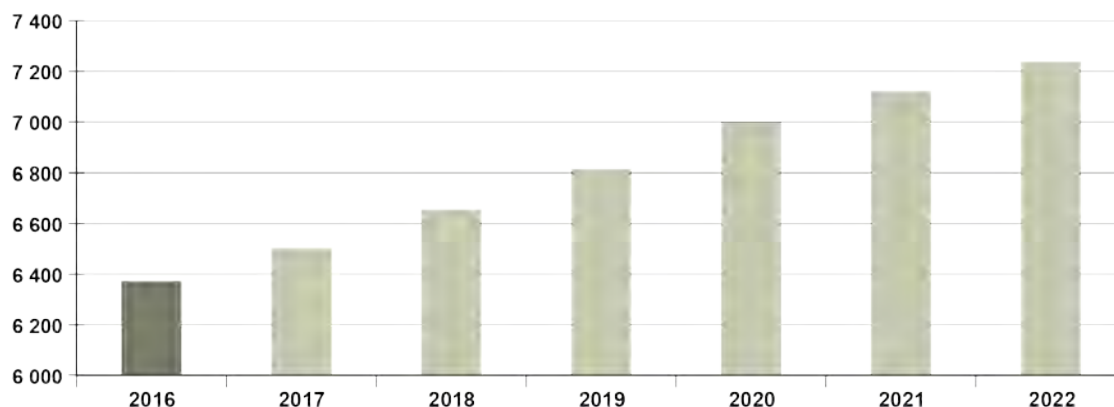
Åldersgruppen 16-18 år (409 år 2016) förväntas öka till drygt 650 år 2022.

### BEFOLKNING I KOMMUNDEL LOMMA 2016 OCH PROGNOSEN 2017-2022 ÅLDERSGRUPP: 19-24 ÅR



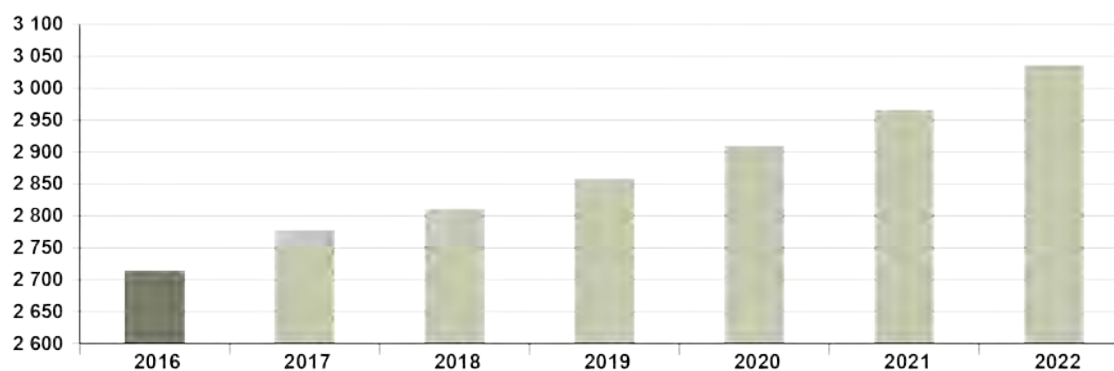
Åldersgruppen 19-24 år (701 år 2016) förväntas minska något fram till åren 2018-2020 för att därefter öka till 750 år 2022.

**BEFOLKNING I KOMMUNDEL LOMMA 2016 OCH PROGNOSS 2017-2022  
ÅLDERSGRUPP: 25-64 ÅR**



Vuxenbefolkningen 25-64 år beräknas öka från 6 374 personer år 2016 till 7 240 år 2022.

**BEFOLKNING I KOMMUNDEL LOMMA 2016 OCH PROGNOSS 2017-2022  
ÅLDERSGRUPP: 65-+ ÅR**



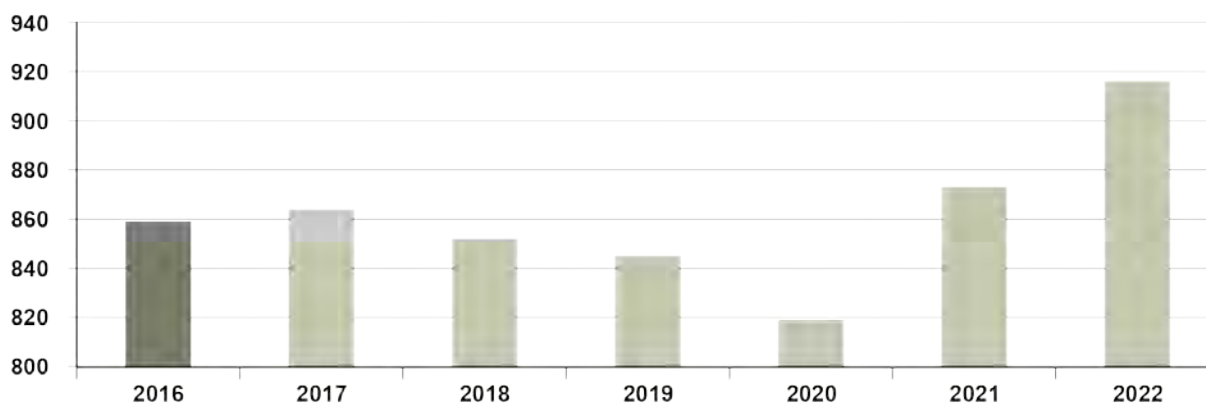
Antalet pensionärer kan förväntas fortsätta att öka i kommundelen beroende av en åldrande befolkning. År 2016 fanns det 2 714 personer som var minst 65 år. År 2022 beräknas det finnas 3 040.

## Kommundel Bjärred

Kommundel Bjärred		Ålder						
År	0-5	6-15	16-18	19-24	25-64	65-	Totalt	
2016	859	1 775	421	557	4 712	2 256	10 580	
2017	864	1 800	463	535	4 751	2 248	10 661	
2018	852	1 820	471	524	4 759	2 254	10 680	
2019	845	1 815	509	527	4 760	2 247	10 703	
2020	819	1 830	521	530	4 756	2 250	10 706	
2021	873	1 841	547	564	4 907	2 257	10 989	
2022	916	1 861	541	623	5 018	2 261	11 220	
<b>Förändring</b>								
<b>2016-2022</b>	<b>57</b>	<b>86</b>	<b>120</b>	<b>66</b>	<b>306</b>	<b>5</b>	<b>640</b>	

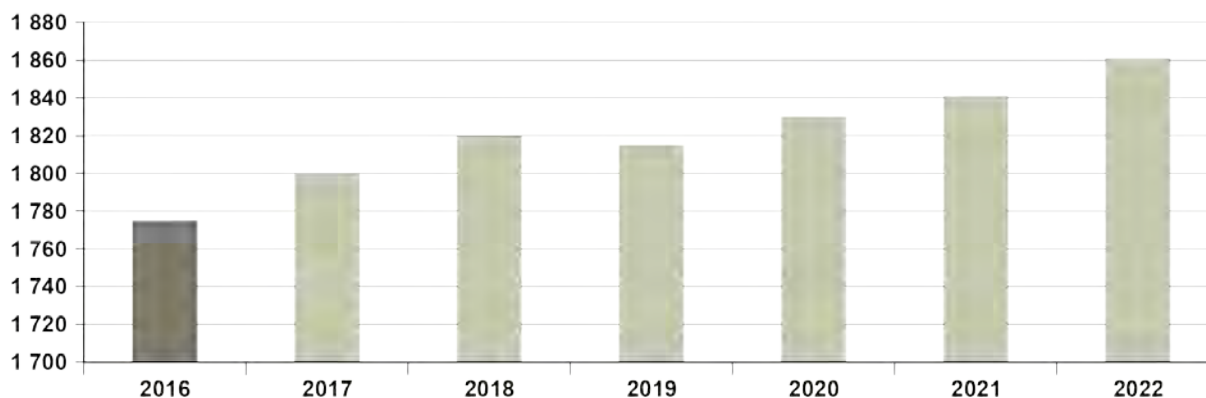
Befolkningen i kommunedel Bjärred beräknas öka med 640 personer under perioden, från 10 580 år 2016 till 11 220 personer år 2022. Befolkningen ökar i samtliga åldersklasser.

### BEFOLKNING I KOMMUNDEL BJÄRRED 2016 OCH PROGNOIS 2017-2022 ÅLDERSGRUPP: 0-5 ÅR



Åldersgruppen 0-5 år förväntas minska från 859 år 2016 till 820 år 2020 för att därefter öka till 916 år 2022.

### BEFOLKNING I KOMMUNDEL BJÄRRED 2016 OCH PROGNOIS 2017-2022 ÅLDERSGRUPP: 6-15 ÅR



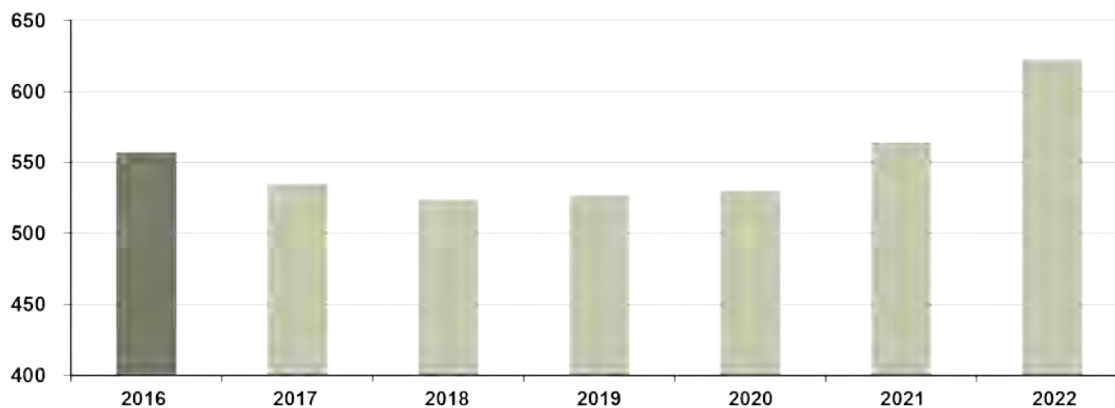
Antalet barn 6-15 år (1 775 år 2016) beräknas öka till 1 861 år 2022.

**BEFOLKNING I KOMMUNDEL BJÄRRED 2016 OCH PROGNOSEN 2017-2022  
ÅLDERSGRUPP: 16-18 ÅR**



Åldersgruppen 16-18 år (421 år 2016) förväntas öka till 540 år 2022.

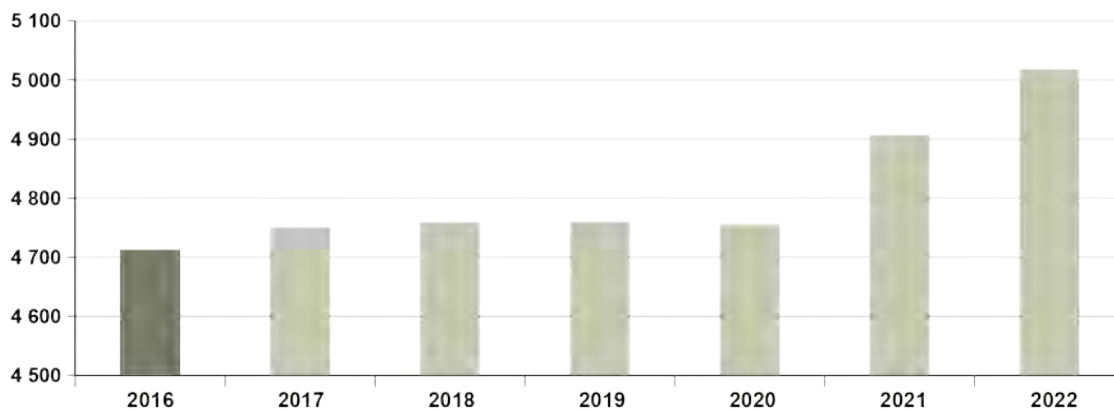
**BEFOLKNING I KOMMUNDEL BJÄRRED 2016 OCH PROGNOSEN 2017-2022  
ÅLDERSGRUPP: 19-24 ÅR**



Åldersgruppen 19-24 år (557 år 2016) förväntas minska något fram till år 2018 för att därefter öka till 625 år 2022.

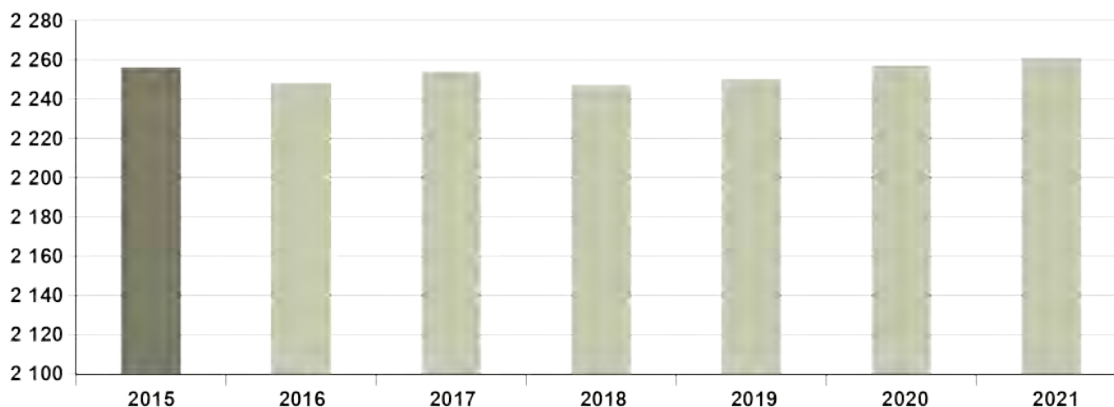


**BEFOLKNING I KOMMUNDEL BJÄRRED 2016 OCH PROGNOSEN 2017-2022  
ÅLDERSGRUPP: 25-64 ÅR**



Vuxenbefolkningen 25-64 år ( 4 712 år 2016 ) beräknas vara relativt oförändrad under de närmaste åren för att därefter åter öka till 5 020 år 2022.

**BEFOLKNING I KOMMUNDEL BJÄRRED 2016 OCH PROGNOSEN 2017-2022  
ÅLDERSGRUPP: 65-ÅR**



Antalet pensionärer förväntas vara relativt oförändrat i kommundelen under prognosperioden. År 2016 fanns det 2 256 personer som var minst 65 år. År 2022 beräknas åldersgruppen vara 2 260 personer.



# Tabellbilaga

## Befolkningsprognos 2017-2022

Befolkning 2016 och prognos 2017-2022 för Lomma kommun och kommundelarna Lomma och Bjärred.

( Befolkningsprognos mars 2017 )

Kommundel Lomma		Ålder																												
År	0	1	2	3	1-3	4	5	6	4-6	7	8	9	7-9	10	11	12	10-12	13	14	15	13-15	0-15	16-18	19-24	25-44	45-64	65-74	75-84	85-w	Totalt
2016	148	181	191	202	574	206	215	219	640	227	227	187	641	241	186	209	636	167	157	132	456	3 095	409	701	3102	3272	1366	986	362	13 293
2017	148	167	196	202	565	208	215	218	641	224	228	231	683	189	243	189	621	209	167	158	534	3 192	412	677	3129	3377	1359	1035	384	13 565
2018	148	165	181	207	553	209	218	219	646	224	226	233	683	233	193	247	673	189	209	168	566	3 269	440	643	3125	3531	1344	1059	408	13 819
2019	151	167	179	195	541	216	219	223	658	224	226	231	681	237	236	196	669	248	190	210	648	3 348	463	659	3138	3676	1337	1098	423	14 142
2020	155	172	182	192	546	205	228	225	658	229	228	232	689	236	241	241	718	198	249	192	639	3 405	543	644	3196	3805	1309	1164	437	14 503
2021	158	176	187	194	557	199	214	232	645	228	229	231	688	234	237	243	714	241	197	249	687	3 449	574	682	3189	3935	1318	1193	456	14 796
2022	160	178	191	200	569	202	209	218	629	237	230	233	700	233	235	240	708	243	240	197	680	3 446	653	753	3199	4040	1347	1204	486	15 128

Kommundel Bjärred		Ålder																												
År	0	1	2	3	1-3	4	5	6	4-6	7	8	9	7-9	10	11	12	10-12	13	14	15	13-15	0-15	16-18	19-24	25-44	45-64	65-74	75-84	85-w	Totalt
2016	99	109	160	157	426	166	168	172	506	182	203	174	559	172	179	177	528	189	163	164	516	2 634	421	557	2054	2658	1330	725	201	10 580
2017	114	117	123	171	411	164	175	173	512	175	183	207	565	175	174	181	530	178	189	164	531	2 663	463	535	2038	2713	1241	787	220	10 660
2018	111	132	130	132	394	177	171	178	526	175	175	186	536	207	177	175	559	181	177	189	547	2 673	471	524	1986	2773	1157	867	231	10 682
2019	110	129	147	138	414	137	185	175	497	180	175	178	533	187	209	177	573	175	181	178	534	2 661	509	527	1962	2798	1070	946	232	10 705
2020	108	127	143	156	426	143	142	188	473	176	180	178	534	178	188	210	576	178	175	181	534	2 651	521	530	1882	2874	990	1003	257	10 708
2021	112	132	148	159	439	167	155	152	474	194	180	187	561	182	183	192	557	213	179	178	570	2 713	547	564	1942	2965	941	1030	286	10 988
2022	117	136	152	163	451	169	179	164	512	158	198	187	543	190	187	187	564	195	215	181	591	2 778	541	623	1964	3055	910	1052	298	11 221

På kommunen skrivna		Ålder																												
År	0	1	2	3	1-3	4	5	6	4-6	7	8	9	7-9	10	11	12	10-12	13	14	15	13-15	0-15	16-18	19-24	25-44	45-64	65-74	75-84	85-w	Totalt
2016														1			1					1	1			3	7	2		14
2017														1			1					1	1			3	7	2		14
2018														1			1					1	1			3	7	2		14
2019														1			1					1	1			3	7	2		14
2020														1			1					1	1			3	7	2		14
2021														1			1					1	1			3	7	2		14
2022														1			1					1	1			3	7	2		14

Hela kommunen		Ålder																												
År	0	1	2	3	1-3	4	5	6	4-6	7	8	9	7-9	10	11	12	10-12	13	14	15	13-15	0-15	16-18	19-24	25-44	45-64	65-74	75-84	85-w	Totalt
2016	247	290	351	359	1 000	372	383	391	1 146	409	430	361	1 200	414	365	386	1 165	356	320	296	972	5 730	831	1 258	5 159	5 937	2 698	1 711	563	23 887
2017	262	284	319	373	976	372	390	391	1 153	399	411	438	1 248	365	417	370	1 152	387	356	322	1 065	5 856	876	1 212	5 170	6 097	2 602	1 822	604	24 239
2018	259	297	311	339	947	386	389	397	1 172	399	401	419	1 219	441	370	422	1 233	370	386	357	1 113	5 943	912	1 167	5 114	6 311	2 503	1 926	639	24 515
2019	261	296	326	333	955	353	404	398	1 155	404	401	409	1 214	425	445	373	1 243	423	371	388	1 182	6 010	973	1 186	5 103	6 481	2 409	2 044	655	24 861
2020	263	299	325	348	972	348	370	413	1 131	405	408	410	1 223	415	429	451	1 295	376	424	373	1 173	6 057	1 065	1 174	5 081	6 686	2 301	2 167	694	25 225
2021	270	308	335	353	996	366	369	384	1 119	422	409	418	1 249	417	420	435	1 272	454	376	427	1 257	6 163	1 122	1 246	5 134	6 907	2 261	2 223	742	25 798
2022	277	314	343	363	1 020	371	388	382	1 141	395	428	420	1 243	424	422	427	1 273	438	455	378	1 271	6 225	1 195	1 376	5 166	7 102	2 259	2 256	784	26 363

**Befolkningsprognos för Lomma kommun 2016-2030.**

Hela kommunen

Ålder

År	0-5	6-15	16-18	19-24	25-64	65-	Totalt
2016	2 002	3 728	831	1 258	11 096	4 972	23 887
2017	2 000	3 858	877	1 211	11 269	5 027	24 242
2018	1 982	3 964	912	1 166	11 425	5 069	24 518
2019	1 973	4 039	973	1 187	11 584	5 109	24 865
2020	1 955	4 102	1 066	1 174	11 767	5 162	25 226
2021	2 001	4 163	1 122	1 246	12 040	5 225	25 797
2022	2 057	4 169	1 194	1 376	12 268	5 298	26 362
2023	2 103	4 241	1 185	1 538	12 543	5 330	26 940
2024	2 129	4 232	1 267	1 633	12 768	5 374	27 403
2025	2 132	4 243	1 279	1 749	12 938	5 418	27 759
2026	2 110	4 265	1 331	1 812	13 088	5 453	28 059
2027	2 062	4 274	1 303	1 910	13 139	5 506	28 194
2028	2 000	4 274	1 299	1 959	13 174	5 570	28 276
2029	1 936	4 272	1 300	1 973	13 177	5 671	28 329
2030	1 890	4 236	1 320	2 012	13 151	5 791	28 400

