

Naturreservat Kyrkfuret, Lomma kommun

Förslag på beslut och föreskrifter

UPPGIFTER OM NATURRESERVATET

Områdets namn	Kyrkfuret
Läge	SWEREF99 13 30 (EPSG 3008) X=123106 Y=6173950
Län	Skåne län
Kommun	Lomma
Församling/Distrikt (socken)	Lomma/Lomma
Berörda fastigheter	del av Lilla Habo 3:1 (4,62 ha), del av Lilla Habo 3:5 (1,92 ha), del av Lomma 26:3 (0,41 ha), del av Lilla Habo 1:7 (0,18 ha)
Markägare	Byggnadsfirma Claesson & Anderzén H/B (4,62 ha) Lomma scoutkår (1,92 ha) Lomma kommun (0,59 ha)
Naturvårdsförvaltare	Lomma kommun
Vegetationszon	Nemorala zonen (sydsvenska lövskogsregionen)
Skyddsform	Naturreservat (Miljöbalken 7 kap. 4 §)
Gränser	Gräns markerad på karta (bilaga 2)
Areal	7,13 ha
Sakägare	Byggnadsfirma Claesson & Anderzén H/B (932400-2618) Lomma scoutkår (846001-3108) Skanova
Planförfattare	Erkki Palmu, Adam Bahr och Helena Björn Planeringsavdelningen, Lomma kommun

FÖRKLARANDE AV OMRÅDET SOM NATURRESERVAT

Kommunfullmäktige förklarar med stöd av miljöbalken 7 kap. 4 § (1998:808) området som avgränsats på bifogade kartor (bilaga 1 och 2) som naturreservat. Beslutet riktar sig till var och en, fastighetsägare och innehavare av särskild rätt, vars rättigheter att använda mark- och vattenområden inom reservatsområdet påverkas av reservatsbildandet. Naturreservatets namn skall vara "Kyrkfuret" och dess gränser ska märkas ut i fält. För att trygga naturreservatets syfte ska nedanstående föreskrifter gälla.

SYFTE

Syftet med naturreservatet är att bevara biologisk mångfald samt skydda, vårda och utveckla värdefulla naturmiljöer. Områdets värdefulla naturmiljöer innefattar ädellövskog och alkärr samt andra värdefulla biotoper såsom bryn, sandiga torrängspartier och gläntor. Vidare ska den biologiska mångfald som är knuten till områdets naturtyper bevaras och utvecklas. Syftet är också att utan att äventyra biologisk mångfald tillgodose behov av områden för friluftsliv. Gynnsamt bevarandetillstånd för, i området förekommande arter och livsmiljöer enligt EU:s art- och habitatdirektiv samt EU:s fågeldirektiv, ska upprätthållas och nya ska kunna utvecklas.

Syftet ska uppnås genom att:

- en kombination av fri utveckling och naturvårdande skötsel tillämpas,
- restaurering av befintliga natur-/vegetationstyper tillåts,
- utveckling av nya naturmiljöer och boplatser för djur tillåts,
- befintliga stigar och gångvägar hålls framkomliga,
- vissa ytor, anläggningar och funktioner anpassas för besökare med olika behov och utformas för att främja friluftsliv, rekreation, naturpedagogik, naturstudier, möten och lek.

SKÄL FÖR BESLUT

De biologiska värdena som är grund för reservatsbildandet är områdets skogs- och ängsmarker som utgör viktiga livsmiljöer för kärlväxter, svampar, mossor och lavar samt insekter, fladdermöss och fåglar. Området är mycket viktigt då det sammanlänkar naturområden på båda sidor av Höje å samtidigt som det har en funktion som skyddszon för Höje å. Prioriterade naturelement och strukturer att bevara är äldre träd, skogsbryn, gläntor, död ved och ängar samt den strandnära ädellövskogen.

Skäl för skydda området för friluftslivet grundar sig i att Kyrkfuret är ett välbesökt tätortsnära naturområde i direkt anslutning till Höje å. Området används också för scoutverksamhet. Prioriterade aspekter som är viktiga att bevara för friluftslivet består av den stilla atmosfären, det välutvecklade stignätet, områdets vilda naturkaraktär samt den allemansrättsliga tillgången till Höje ås strandzon.

Gynnsamt bevarandetillstånd för relevanta förekommande arter och livsmiljöer enligt EU:s art- och habitatdirektiv samt EU:s fågeldirektiv ska upprätthållas och nya ska kunna utvecklas. Lomma kommun kommer genom naturreservatsbildandet och genomförandet av dess skötselplan bidra till att uppfylla miljömålen "Levande sjöar och vattendrag", "Levande skogar", "God bebyggd miljö", och "Ett rikt växt- och djurliv".

FÖRESKRIFTER

För att trygga syftet med reservatet ska de föreskrifter gälla som anges nedan med stöd av 7 kap 5, 6 och 30 §§ miljöbalken.

A. Föreskrifter med stöd av 7 kap 5 § miljöbalken om inskränkningar i markägares och annan sakägares rätt att förfoga över fastighet inom reservatet

Förutom föreskrifter och förbud i andra lagar och författningar är det är förbjudet att:

1. uppföra ny byggnad, eller annan anläggning såsom exempelvis belysning, mast, torn, brygga eller vindkraftverk,
2. dra fram mark- eller luftledning,
3. bedriva täkt, spränga, borra, gräva, schakta, muddra, tippa, utfylla, dränera, dämna, anlägga diken, plöja, markbearbeta, anordna upplag eller på annat sätt förstöra eller skada fasta naturföremål, markytor eller vattenmiljöer,
4. tillföra kemiska eller biologiska bekämpningsmedel, gödselmedel eller jordförbättringsmedel,
5. anordna camping, förutom tältning vid tillfälliga aktiviteter,
6. så, plantera in eller sätta ut växter, djur eller andra organismer,
7. avverka, gallra eller röja levande eller döda träd, buskar och annan vegetation, med undantag för att hålla stigar i framkomligt skick, och med undantag för att ta enstaka, tunnare kvistar från träd som inte är ädellövträd,
8. bedriva jakt,

9. uppföra vilthägn, stängsel eller hägnad,
10. utfodra däggdjur,
11. uppföra tillbyggnad till befintliga byggnader,
12. anlägga väg,
13. ställa upp båtar,
14. anordna tävlingar eller andra evenemang utöver sådana som genomförs för naturpedagogiskt syfte.

B. Föreskrifter med stöd av 7 kap 6 § miljöbalken om markägares och annan sakägares skyldighet att tåla visst intrång

För att tillgodose syftet med reservatet förpliktigas markägare och innehavare av särskild rätt till fastighet att tåla att följande anordningar och åtgärder vidtas inom reservatet:

1. utmärkning av naturreservatets gränser samt uppsättning av skyltar,
2. skötsel och avverkning av buskar och träd samt klippning, slåtter och bete av markerna,
3. skapande av sandblottor,
4. bekämpning av invasiva arter,
5. veteranisering av träd och skapande av död ved,
6. utveckling och anläggning av nya och befintliga naturmiljöer för att främja områdets biologiska värden, detta kan innefatta sådd, plantering och fiske,
7. uppsättning av holkar och skapande av bomiljöer till fauna,
8. anläggning, drift och underhåll av särskilda anordningar för friluftsliv, såsom vindskydd och grillplatser eller andra liknande mindre anordningar,
9. anläggning, drift och underhåll av gång-/cykelvägar och stigar,
10. uppföljning av områdets skötsel och miljöövervakning,
11. anläggning, drift och underhåll av tekniska anordningar och ledningar,
12. rivning av byggnader,
13. undersökningar och miljöövervakning av svampar, djur- och växtarter samt av mark- och vattenförhållanden,
14. skyddsjakt

C. Ordningsföreskrifter enligt 7 kap 30 § miljöbalken om rätten att färdas och vistas inom reservatet samt om ordning i övrigt i reservatet

Förutom föreskrifter och förbud i andra lagar och författningar är det förbjudet att:

1. gräva, ta bort, borra, måla eller på annat sätt skada markytor, sten, vattenmiljöer eller andra naturföremål,
2. bortföra ved, utöver färsk död ved av art som listas som invasiv art av Lomma kommun eller av annan myndighet¹,
3. gräva upp, bryta kvistar, fälla eller på annat sätt skada levande eller döda träd och buskar, med undantag för markägaren i enlighet med föreskrift A 7.
4. plocka, samla in, gräva upp eller på annat sätt skada icke vedartad vegetation, med undantag för brännässlor, blekbalsamin² och arter som listas som invasiva av Lomma kommun eller annan myndighet¹,
5. plocka, samla in, gräva upp eller på annat sätt skada mossor, lavar och vedlevande svampar, med undantag för enstaka beläggsexemplar under förutsättning att insamlandet inte bryter mot fridlysningsbestämmelserna och att fynden registreras i Artportalen eller motsvarande nationell databas för hotade arter,

¹ Med invasiv art avses arter som kan utrota någon av landets egna arter eller bestånd, förändra ett helt ekosystem, vara bärare av nya sjukdomar som angriper inhemska arter, blanda sig med lokala bestånd, utkonkurrera hotade arter för resurser och livsutrymme eller hybridisera med landets egna arter..

² *Impatiens parviflora* DC.

6. medvetet störa däggdjur och fåglar,
7. fånga insekter, spindlar, snäckor eller andra ryggradslösa djur annat än genom håvning, handplockning eller annan selektiv metod³ med efterföljande återutsättning inom naturreservatet, om det är tillåtet enligt fridlysningsbestämmelserna. Kravet på återutsättning gäller inte enstaka exemplar av varje art för artbestämning, under förutsättning att fynden registreras i Artportalen eller motsvarande nationell databas för hotade arter,
8. så, plantera in eller sätta ut växter, djur eller andra organismer,
9. sätta upp tavla, plakat, affisch, skylt, ljusanordning, göra inskrift eller dylikt, annat än på anvisad plats om sådan finns,
10. på ett störande sätt använda eller framföra fordon eller maskiner,
11. framföra motordrivet fordon annat än på avsedda vägar eller parkeringar, med undantag för hjälpmedelsfordon som krävs för att överkomma funktionsnedsättning,
12. framföra fjärrmanövrerade obemannade luftfartyg såsom modellflygplan eller drönare på en höjd understigande 120 meter över marknivå,
13. tippa avfall som trädgårdsavfall, kompostmaterial, sten, skräp eller dylikt i området,
14. ställa upp husvagn, campingbil eller motsvarande,
15. utan kommunens tillstånd anordna tävlingar eller andra evenemang, med undantag för evenemang med naturpedagogiskt syfte,
16. cykla annat än på anvisad plats,
17. rida annat än på anvisad plats.

Undantag från reservatsföreskrifter

Föreskrifterna under A. och C. utgör inte hinder för åtgärder som utförs i enlighet med vad som framgår av föreskrifterna under B. och i samråd med naturvårdsansvarig på Lomma kommun. Föreskrifterna under A. och C. utgör inte heller hinder för åtgärder som kan kopplas till friluftslivsorganisationers verksamhet om de utförs i enlighet med vad som framgår av föreskrifterna under B. och i samråd med naturvårdsansvarig på Lomma kommun.

Kommunen får, i enlighet med 7 kap 7 § miljöbalken, i särskilda fall medge dispens från meddelade föreskrifter. Dispens söks hos den myndighet i kommunen som hanterar ärenden inom miljöbalken. Åtgärder och arbeten inom området ska ske i samråd med naturvårdsansvarig på Lomma Kommun.

UPPLYSNINGAR

Inom området gäller andra lagar, förordningar och föreskrifter, exempelvis:

- Strandskyddsbestämmelser enligt miljöbalken (1998:808),
- Fridlysningsbestämmelser enligt jaktlagen (1987:259), miljöbalken (1998:808) och artskyddsförordningen,
- Bestämmelser om skydd för fornlämningar enligt Kulturmiljölagen (1988:950),
- Terrängkörningslagen (1975:1313) och terrängkörningsförordningen (1978:594),
- Förbud mot nedskräpning enligt miljöbalken (1998:808),
- Riksintresse högexploaterad kust,
- Lokala planer och program, exempelvis detaljplaner, naturmiljöprogram, fördjupad översiktsplan Lomma tätort och översiktsplan för Lomma kommun.

³ Med selektiv metod menas handplockning, håvning, sållning eller annan teknik där de djur som inte ska studeras närmare direkt återutsätts och ingreppen i deras livsmiljö blir försumbara eller kan återställas omedelbart. Fällor är inte att betrakta som selektiva, oavsett utformning.

SKÖTSELPLAN OCH FÖRVALTNING AV NATURRESERVATET

Skötselplan

Enligt 3 § förordning (1998:1252) om områdesskydd enligt miljöbalken m.m. framgår bland annat att en skötselplan ska fastställas vid bildande av ett naturreservat. I samband med bildandet av naturreservatet har Lomma kommun sammanställt en skötselplan. Skötselplanen för naturreservatet "Kyrkfuret" fastställs av Lomma kommun i ett särskilt beslut denna dag.

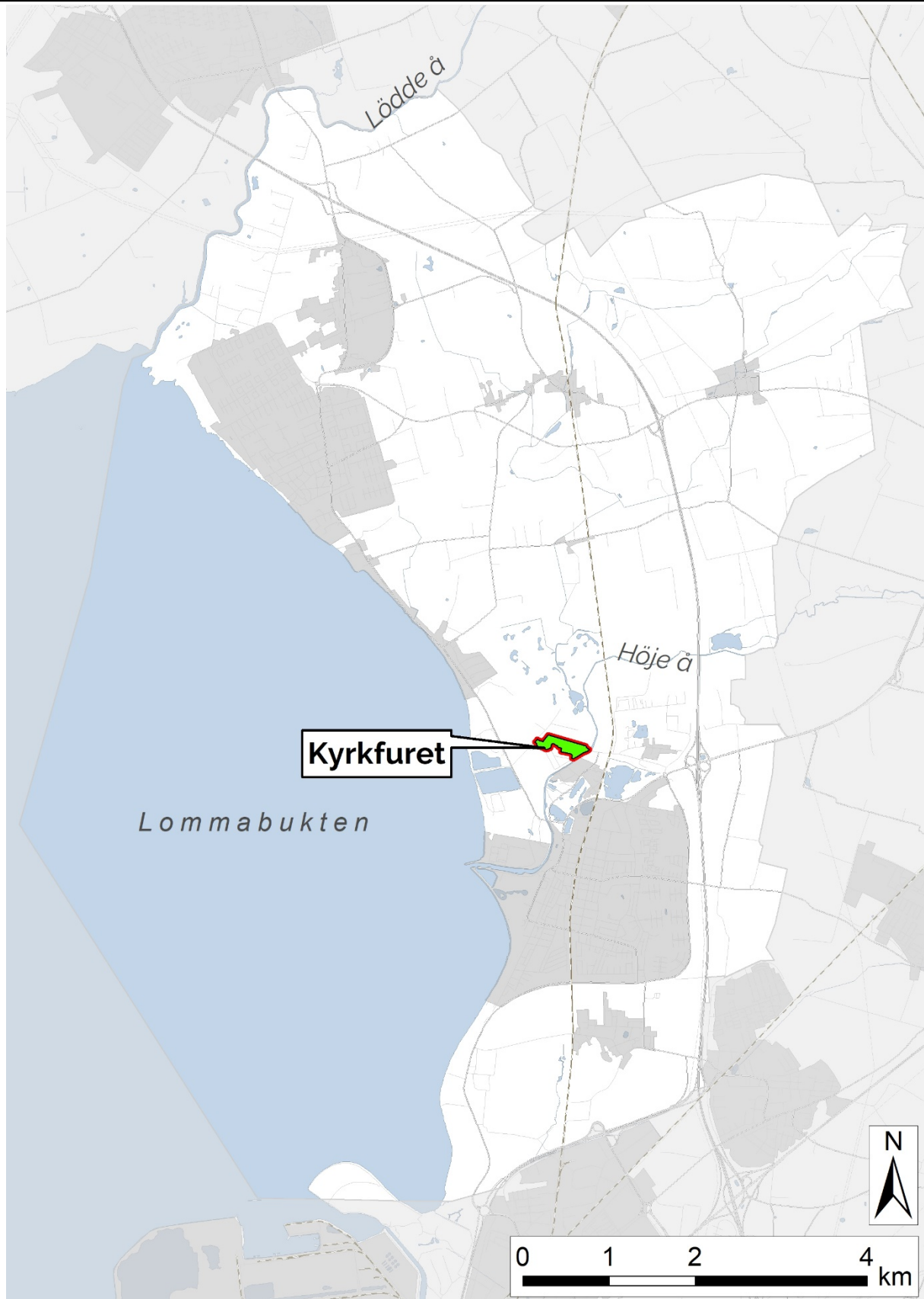
Förvaltning

Lomma kommun är förvaltare av naturreservatet.

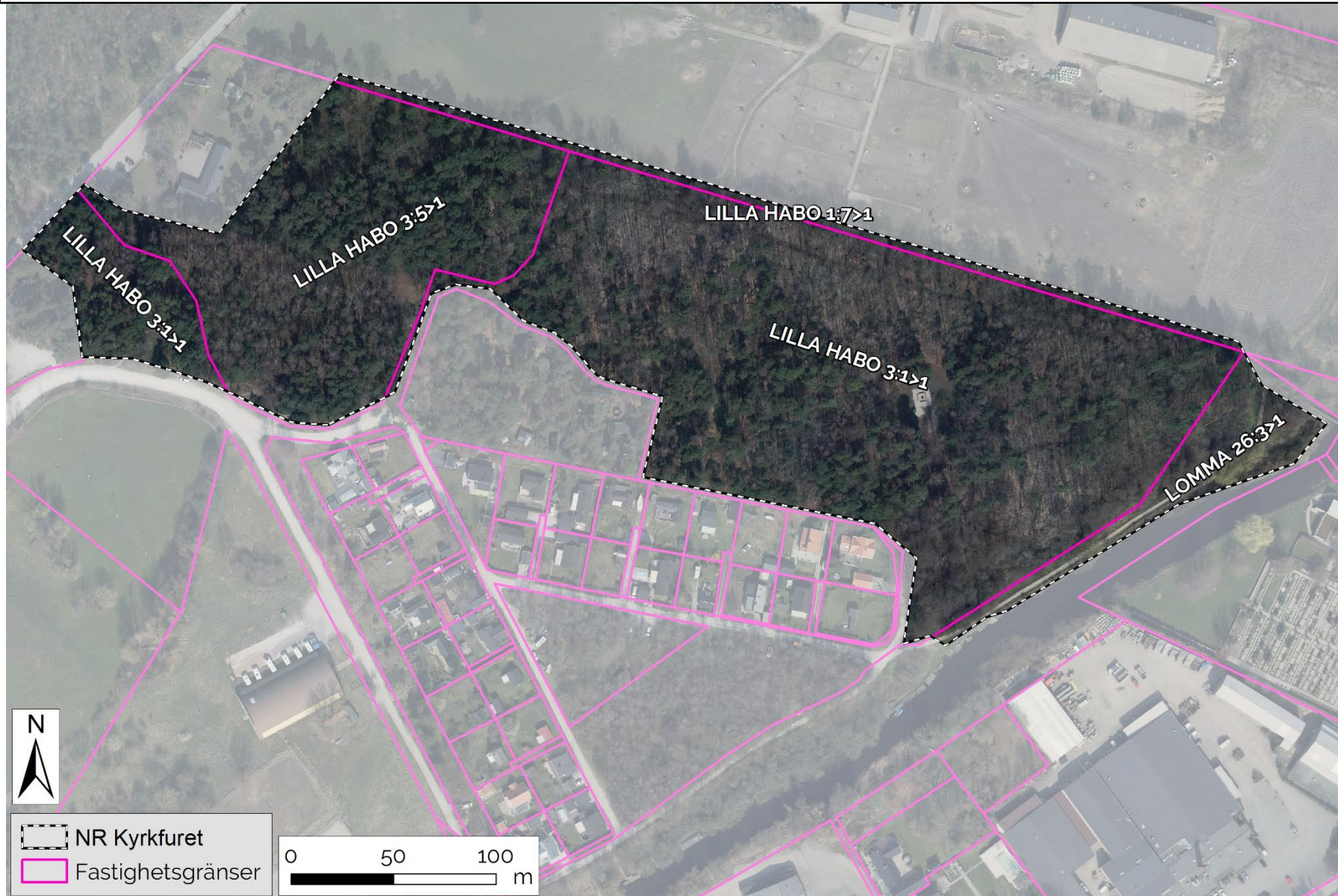
BILAGOR

- BILAGA 1. ÖVERSIKTSKARTA - PLACERING INOM LOMMA KOMMUN
- BILAGA 2. AVGRÄNSNING - NATURRESERVAT KYRKFURET
- BILAGA 3. HUR MAN ÖVERKLAGAR

BILAGA 1. ÖVERSIKTSKARTA – PLACERING INOM
LOMMA KOMMUN



BILAGA 2. AVGRÄNSNING – NATURRESERVAT KYRKFURET



BILAGA 3. HUR MAN ÖVERKLAGAR

Om ni vill överklaga Lomma kommuns beslut ska ni **skriva till** Länsstyrelsen i Skåne län, Rättsenheten, 205 15 Malmö. **Överklagandet ska dock skickas till Lomma kommun, 234 81 Lomma.**

Av överklagandet ska det framgå vilket beslut ni överklagar, ange diarienummer, och hur ni vill att beslutet ska ändras. Ni bör också tala om varför ni anser att beslutet ska ändras.

Skrivelsen ska undertecknas. Uppge även adress och telefonnummer. Om ni har handlingar eller annat som ni anser stöder er uppfattning bör ni skicka med detta.

Lomma kommun måste ha ert överklagande senast x xxxx 20xx annars kan överklagandet inte tas upp till prövning.

Behöver ni veta mer om hur ni ska göra kan ni kontakta Lomma kommun, 040-641 10 00 eller Länsstyrelsen i Skåne län 010-224 10 00.

PLANLEDNINGSGRUPPEN

2020-06-03

PLG § 13

Dnr KS/KF 2017:340.410

Remiss inför bildandet av naturreservat Kyrkfuret**Ärendebeskrivning**

Bildandet av naturreservatet "Kyrkfuret" ingår som en del av kommunstyrelsens nämndsplan för 2018. Ambitionen i planen är att andelen skyddad areal skulle fördubblats fram till slutet av 2018 i jämförelse med december 2012. Området är utpekats som lämpligt för naturreservatsbildning i Lomma kommuns politiskt antagna åtgärdsprogram för naturreservatsbildning. Tillsammans med Haboljungs fure bildar Kyrkfuret ett viktigt sammanhängande grönstråk mellan kusten och Lomma tätort. De biologiska värdena som är grund för reservatsbildandet är områdets skogs- och ängsmarker som utgör viktiga livsmiljöer för kärlväxter, svampar, mossor och lavar samt insekter, fladdermöss och fåglar. Området är mycket viktigt då det sammanlänkar naturområden på båda sidor av Höje å samtidigt som det har en funktion som skyddszon för Höje å. Prioriterade naturelement och strukturer att bevara är äldre träd, skogsbryn, gläntor, död ved och ängar samt den strandnära ädellövslogen. Skäl för skydda området för friluftslivet grundar sig i att Kyrkfuret är ett välbesökt tätortsnära naturområde i direkt anslutning till Höje å. Prioriterade aspekter som är viktiga att bevara för friluftslivet består av den stilla atmosfären, det välutvecklade stignätet, områdets vilda naturkaraktär samt den allemansrättsliga tillgången till Höje ås strandzon.

Handlingar i ärendet

- Skrivelse från planeringsavdelningen 2020-05-20.
- Förslag på beslut och föreskrifter för naturreservatet Kyrkfuret.
- Förslag på skötselplan för naturreservatet Kyrkfuret.
- Förslag på gränsdragning av naturreservatet Kyrkfuret.

Planledningsgruppen beslutar följande:

- Planledningsgruppen beslutar att förslag på beslut och föreskrifter, skötselplan samt gränsdragning (bilaga 1–3) för naturreservatet Kyrkfuret ska skickas på internremiss till nämnderna, på samråd till berörda myndigheter, på remiss till sakägare samt skickas till övriga intressenter för kännedom.

Sändlista:

Planeringsavdelningen

Akten

Utdragsbestyrkande

BA PB