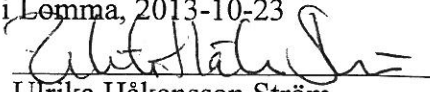
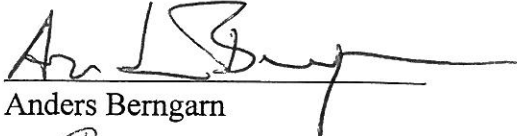






Planledningsgruppen 2013-10-09
Plats Sammanträdesrum Stora sessionssalen
Tid Onsdagen den 9 oktober 2013, kl. 13.30-16.45 ajournering kl 15.00-
Beslutande Se bifogad närvaroförteckning - 15.15

Övriga deltagande Se bifogad närvaroförteckning

Utses att justera Rune Netterlid
Justeringens plats Kommunhuset i Lomma, 2013-10-23
och tid
Underskrifter Sekreterare  Paragrafer 37-46
Ulrika Håkansson Ström
Ordförande 
Anders Bergarn
Justerande 
Rune Netterlid

ANSLAG/BEVIS

Protokollet är justerat. Justeringen har tillkännagivits genom anslag.

Organ Planledningsgruppen
Sammanträdesdatum 2013-10-09
Datum för anslags uppsättande 2013-10-25 Datum för anslags nedtagande 2013-11-16
Förvaringsplats för protokollet Kommunhuset, Lomma
Underskrift 

Utdragsbestyrkande



Beslutande

Anders Bergarn (M)	ordförande
Jerry Ahlström (M)	vice ordförande
Kristina Kinnman-Starck (M)	ledamot
Sofia Forsgren-Böhmer (M)	ledamot
Alf Michelsen (M)	ledamot
Carin Hansson (M)	ledamot
Gunilla Lundström (FP)	ledamot
Martha Henriksson Witt (C)	ledamot
Lisa Bäck (S)	ledamot
Rune Netterlid (S)	ledamot

Ersättare

Christian Idström (M)	ersättare
Mozhgan Zachrison (M)	ersättare
Lennart Månsson (M)	ersättare
Stefan Lindblad (M)	ersättare
Elisabeth Svensson (M)	ersättare
Lars Carlén (S)	ersättare
Barbro Söderberg (S)	ersättare

Övriga deltagare

Anders Nyquist	planeringschef
Jan Sohlmér	kommundirektör
Hans Boman	stadsarkitekt
Madeleine Gross Liljenström	praktikant §37
Daniel Mathiasson	samhällsplanerare §37
Jenny Lindström	planingenjör §37-38
John Wadbro	planarkitekt §39-40
Ulrika Håkansson Ström	sekreterare

Utdragsbestyrkande

AB. JN



PLANLEDNINGSGRUPPEN

2013-10-09

PLG § 37

Dnr KS/KF 2013:16.002

Gestaltningförslag för Stationsområdet**Ärendebeskrivning**

Madeleine Gross Liljenström har under sin praktik arbetat med området kring stationshuset i Lomma tätort och hon presenterade sitt arbete för planledningsgruppen. När persontågen börjar gå på Lommabanan och området börjar användas av resenärer igen finns förhoppningen att platsen ska bli ett ställe man gärna dröjer sig kvar vid. Allt för att skapa så mycket liv och rörelse som möjligt under en större del av dagen. I förslaget prioriteras cyklister och fotgängare och bilister får parkera lite längre bort från stationen. För att resenären ska uppleva att den kommer till Lomma finns önskemål att använda lokala material och mönster som exempelvis det gula och röda teglet i utsmyckning och bebyggelse. Kring stationshuset föreslår hon både öppna ytor och parkering men även sådant som bouleanor, sittskulptur och odlingslotter.

Planledningsgruppens beslut

- Planledningsgruppen har tagit del av informationen.

Utdragsbestyrkande

A.B.



PLANLEDNINGSGRUPPEN

2013-10-09

PLG § 38

Dnr KS/KF 2013.70.455

Detaljplan för del av Lomma 24:12 mfl, återtagande av planuppdrag**Ärendebeskrivning**

Tekniska nämnden har under § 31/2010 beslutat föreslå kommunstyrelsen att ge miljö- och byggnadsnämnden ett planuppdrag avseende förslag till detaljplan för återvinningscentral norr om Lomma, i anslutning till Fäladsmarkens verksamhetsområde. Från det att beslutet fattades i kommunstyrelsen tills dess att miljö- och byggnadsnämnden gav planuppdrag, 2012-12-11, har kommunen utan framgång försökt skriva avtal och komma till en överenskommelse med fastighetsägaren där det nya skyddsområdet skulle uppföras. I det inledande planarbetet togs kontakter med SYSAV för att försäkra sig om att planområdets yta var tillräcklig. SYSAV finner dock markytan alltför liten för att kunna bygga en återvinningscentral. De önskar därför att kommunen finner ny lämplig. Hittillsvarande kostnader för planarbetet uppgår till 9 000 kr. Dessa kostnader är så kallade förgäveskostnader. Enligt planuppdraget ska plankostnaden belasta avfallsverksamheten. Sökandet efter en annan plats för återvinningscentral i den norra kommundelen ingår i arbetet med fördjupning av översiktsplanen för Bjärred och Borgeby. I planen har en placering på det nya tänkta verksamhetsområdet mellan Borgeby och motorvägen föreslagits. Det är inte självklart att en placering i denna del av kommunen är optimal, varför det kan vara lämplig att pröva lokalisering på andra platser i kommunen.

Beslutsunderlag

- Skrivelse från planeringsenheten, 2013-10-01
- Skrivelse från SYSAV, 2013-06-03

Planledningsgruppen föreslår kommunstyrelsen besluta följande

- att återta uppdraget om att ta fram en detaljplan för återvinningscentral i anslutning till området Fäladsmarken.
- att avfallsverksamheten belastas med ovan nämnda kostnader för nedlagt planarbete.
- ge planeringsavdelningen i uppdrag att söka efter lämplig placering av återvinningscentral inom hela kommunen.

----- Bilaga PLG §38/13

Utdragsbestyrkande

A.B.

R/W



PLANLEDNINGSGRUPPEN

2013-10-09

PLG § 39

Dnr KS/KF 2013:74.214

Planprogram för Borgeby slott - programsamråd

Ärendebeskrivning

Uppdraget att arbeta fram ett planprogram för Borgeby slott gavs 2012-08-28. Förslaget till planprogram innehåller utbyggnadsmöjligheter för övernattning, konferens, en ny värmeanläggning samt två alternativ på ny bro över Lödde å. Samtal förs med Kävlinge kommun angående läget för gångbron. En dragning av Skåneleden genom området finns med i Lomma kommuns översiktsplan och behandlas även i planprogrammet.

Beslutsunderlag

- Skrivelse från planeringsenheten, 2013-10-01.
- Planprogram för mfl. Samrådshandling 2013-09-16.

Planledningsgruppens beslut

- Planledningsgruppen beslutar att planprogram för m.fl. skickas ut på programsamråd.

Utdragsbestyrkande

A.B.

JK



PLANLEDNINGSGRUPPEN

2013-10-09

PLG § 40

Dnr KS/KF 2012:9.214
KS/KF 2013:80.214
KS/KF 2013:105.214**Detaljplan Lomma centrum, beslut om förändrat, nytt respektive återkallande av planuppdrag****Ärendebeskrivning**

Planuppdrag för område kring Sandstengatan gavs 2006-08-30 av Kommunstyrelsen. Under arbetets gång har samråd och utställning genomförts och i samband med dessa skeden har förändringar av planområdet skett. En utbrytning av område vid Havsblick har skett, och denna del vann laga kraft 2012-03-01. Genom Kommunstyrelsens beslut 2013-04-03 skedde ytterligare en utbrytning av ett område omfattande två fastigheter ägda av Öresundslokaler (Hemköp & Coop) och kommunal mark. Berörd fastighetsägare önskar byggrätt för (nuvarande Coop butik) i enlighet med samrådsförslaget som var utsänt på samråd 2007-06-20--2007-07-21. Nuvarande hyresgäst kommer att lämna lokalerna i augusti 2014. Det vore önskvärt att färdigställa detaljplan för dessa fastigheter snarast möjligt. För ungefärligt planområde se bilaga 1 område markerat "A". Ur planläggnings-synpunkt och även ur demokratisynpunkt vore det önskvärt med en omstart av detaljplanearbetet för övriga delar i Lomma centrum som ej omfattas av ny detaljplan. Dessa områden är i bilaga 1 markerade med "B". Dessutom önskar arbetsgruppen för Lommastråket att stråket görs bredare än vad gällande plan medger i avsnittet mellan vårdcentralen och "kyrktomten", se bilaga 1, västra gränsen av område markerat "C".

Beslutsunderlag

- Skrivelse från planeringsenheten, 2013-09-30

Planledningsgruppen föreslår kommunstyrelsen besluta följande

- att ge planeringsavdelningen i uppdrag att färdigställa del av detaljplan för fl. enbart för det område som omfattar fastigheten Lomma 33:13 samt kommunalägd mark (del av) mellan rubricerad fastighet och Strandvägen. Bilaga ~~4~~¹, område markerat A.

- att övriga givna detaljplaneuppdrag kring Lomma centrum återkallas:

dnr KS/KF 2012:9
dnr KS/KF 2013:80
dnr KS/KF 2013:105

Utdragsbestyrkande

A.B.



PLANLEDNINGSGRUPPEN

2013-10-09

PLG § 40 (forts.)

Dnr KS/KF 2012:9.214
KS/KF 2013:80.214
KS/KF 2013:105.214

- att ge planeringsavdelningen i uppdrag att genom detaljplan pröva möjligheten att använda marken inom område i bilaga 4 markerat B (och C) i enlighet med planprogrammets intentioner, samt även pröva användning enligt kommunstyrelsens beslut 2011-10-26, § 221 (Parkering på HSB tomten).

Utdragsbestyrkande

AB. PK



PLANLEDNINGSGRUPPEN

2013-10-09

PLG § 41

Dnr KS/KF 2013:308.106

Strukturbild MalmöLund – En konkretisering av MalmöLund- visionen för 2030

Ärendebeskrivning

En strukturbild visar de övergripande strukturbildande elementen för ett områdes utveckling. Arbetet med strukturbild MalmöLund är utfört för att försöka stärka samsynen kring hela storstadsområdets utveckling. Denna rapport pekar ut fyra övergripande strategier och förespråkar en utveckling av en flerkärnig ryggrad, det av tre möjliga utvecklingsscenario som bäst anses stärka storstadsområdets attraktivitet. Storstadsområdet MalmöLund omfattar grannkommunerna Burlöv, Staffanstorp och Lomma och därför har en mellankommunal dialog varit en del av arbetet med rapporten. Strukturbild MalmöLund ska inspirera och vara ett underlag för den övergripande fysiska planeringen i kommunerna i MalmöLund samt i det gemensamma arbetet i Malmö-Lundregionen. Med detta arbete stärks förutsättningarna för att utveckla en attraktiv och hållbar storstadsregion.

Beslutsunderlag

- Skrivelse från planeringsenheten, 2013-10-01
- Strukturbild MalmöLund. En konkretisering av MalmöLund-visionen för 2030. Samrådsunderlag maj 2013.

Samhällsplaneraren har lämnat förslag till yttrande.

Planledningsgruppen föreslår kommunstyrelsen besluta följande

- Lomma kommun yttrar sig enligt följande:

Lomma kommun tycker det är positivt att Malmö och Lund tillsammans har arbetat fram en rapport som kan få alla kringliggande kommuner att arbeta mot gemensamma planeringsmål som i förlängningen kan hjälpa till att utveckla och stärka hela regionen.

Lomma kommun ställer sig bakom valet av utvecklingsscenario 2 som det bästa alternativet och det scenario som kan anses stärka MalmöLund bäst då det precis som det beskrivs i rapporten skulle ge MalmöLund nya utvecklingsnoder i regionalt tillgängliga lägen, stärka en nära och tät struktur och erbjuda en variation av boende- och livsmiljöer. Under rubriken "Konsekvenser av den flerkärniga ryggraden" beskrivs att det krävs en större mellankommunal samverkan kring

Utdragsbestyrkande

A.B.

PK



PLANLEDNINGSGRUPPEN

2013-10-09

PLG § 41 (forts.)

Dnr KS/KF 2013:308.106

etableringar samt en gemensam översiktsplanering i gränszonerna. Lomma kommun tycker att gemensam planering för att utveckla regionen är av stor vikt och förutsätter att det är något alla berörda kommuner även kommer att arbeta för i praktiken.

Lomma kommun håller med om, som det står i rapporten, att det krävs investeringar i spårbunden kollektivtrafik, att det är huvudalternativet vid framtida planering när det gäller transporter och pendling och att det är avgörande för att utveckla MalmöLund och stärka en hållbar utveckling i hela regionen.

Lomma kommun tycker det är positivt att yttre godsspår nämns i stycket om utvecklingsstrategier som en del av hållbar utveckling eftersom det är något även Lomma kommun förespråkar för att minska framtida godstransporter genom kommunens tätorter och i förlängningen skapa bättre möjligheter för framtida spårbunden kollektivtrafik.

Fjärde punkten uppifrån på sidan 5 i rapporten där det står "För Lomma är det viktigt att Alnarp kan stärkas..." ser Lomma kommun gärna kompletteras med att det är viktigt att SLU Alnarp kan stärkas... Lomma kommun föreslår att samma komplettering genomförs i motsvarande text på sidan 38.

Lomma kommun anser att rapporten i sin helhet är bra och genomarbetad och eftersom Lomma kommun till viss del deltagit i arbetet att ta fram rapporten och fått chansen att framföra synpunkter under arbetets gång har vi inga ytterligare synpunkter på innehållet.

Utdragsbestyrkande

A.B.



PLANLEDNINGSGRUPPEN

2013-10-09

PLG § 42

Dnr KS/KF 2013:33.002

Slutrapport för Strandstråket samt fortsatt arbete

Ärendebeskrivning

Strandstråksprojektet har pågått i nästan 14 år. Många av de mål som formulerats under årens lopp har genomförts även om vissa fortfarande återstår. Projektet håller nu på att allt mer gå över i en genomförandefas och bedömningen är att det inte längre finns samma motiv för arbetet att ledas av en politiskt sammansatt styrgrupp. Lomma kommun kommer även fortsättningsvis att behöva arbeta med kustzonen i olika sammanhang både ur fritids- och rekreationssynpunkt som med frågor som rör erosion, klimat och miljö. Det kan därför finnas skäl att överväga ett fortsatt organiserat samarbete över förvaltningsgränserna i dessa frågor.

Beslutsunderlag

- Skrivelse från planeringsenheten, 2013-09-30
- Strandstråket slutrapport. September 2013.

Planledningsgruppen föreslår kommunstyrelsen besluta följande

- att den politiska styrgruppen för strandstråksprojektet upphör från och med 1 november 2013.
- att ge plangruppen i uppdrag att under sig formera en tjänstemannagrupp som får i uppdrag att samordna det fortsatta arbetet kring kustzonen i kommunen.

Utdragsbestyrkande

A.B. PK



PLANLEDNINGSGRUPPEN

2013-10-09

PLG § 43

Dnr KS/KF 2013:367.410

Ytterligare möjliga naturreservat i Lomma kommun

Ärendebeskrivning

Enligt kommunstyrelsens nämndsplan för 2014 är ambitionen att ytan naturreservat i kommunen ska fördubblas mellan december 2012 och slutet av 2018. I arbetet med att identifiera områden har främst kommunens naturmiljöprogram använts som underlag. Alla större sammanhängande naturområden samt ett grönområde har ansetts lämpliga att ta med i arbetet. Marina reservat hanterats separat. Om en fördubbling av även dessa områden ska göras föreslås i så fall att utvidgningar av nuvarande reservat görs i den omfattning som i dag ligger som "Hänsynsområde höga naturvärden" i kommunens översiktsplan.

Beslutsunderlag

- Skrivelse från planeringsenheten, 2013-09-12

Planledningsgruppen föreslår kommunstyrelsen besluta följande

- att godkänna förslaget till åtgärdsplan för fortsatt utredning av områden för naturreservatsbildning.

Utdragsbestyrkande

A.B.



PLANLEDNINGSGRUPPEN

2013-10-09

PLG § 44

Dnr KS/KF 2013:342.210

Strukturplan för Skåne Nordväst

Ärendebeskrivning

De elva kommuner som ingår i Skåne Nordvästsamarbetet; Perstorp, Svalöv, Båstad, Höganäs, Bjuv, Klippan, Örkelljunga, Helsingborg, Åstorp, Landskrona och Ängelholm har under de senaste åren arbetat med att ta fram en strukturplan där man gemensamt tar ställning till ett antal bärande strategier för översiktlig planering. Planen har tagits fram genom successiv förankring vid fem rådslag där representanter för alla kommuner har deltagit. Tanken med arbetet är att strukturplanen ska underlätta för respektive kommuns översiktsplanearbete och mellankommunal planering men också för genomförandet av större regionalt viktiga projekt. I planen benämns ett antal strategier som framtidssatsningar. Man prioriterar samarbete kring boendekvaliteter och bostadsförsörjning, grönstruktur, infrastruktur samt arbete och verksamheter.

Beslutsunderlag

- Skrivelse från planeringsenheten, 2013-09-30
- Strukturplan för Skåne Nordväst. Remiss augusti 2013.

Samhällsplaneraren har lämnat förslag till yttrande.

Planledningsgruppen föreslår kommunstyrelsen besluta följande

- Lomma kommun yttrar sig enligt följande:

Lomma kommun tror att förslaget till Strukturplan för Skåne Nordväst, genom att det tar upp både kvaliteter och satsningar, kan fungera som en bra vägledning för de elva kommunerna i samarbetet Skåne Nordväst. Diskussioner förs även i planen om Skåne Nordväst i Öresundsregionen och visar på kopplingar både till övriga Skåne och Sverige samt Danmark. Vissa av de utvecklingsfrågor som tas upp i strukturplanen har även bäring på MalmöLund-regionen som Lomma kommun deltar i och ett samarbete kring viktiga frågor är välkommet.

Utdragsbestyrkande

A.B. JK



PLANLEDNINGSGRUPPEN

2013-10-09

PLG § 45

Dnr KS/KF 2013:304.500

Västra Hjärups framtida transportbehov - åtgärdsvalsstudie

Ärendebeskrivning

Staffanstorps kommun planerar för en utbyggnad av Hjärup, från dagens 4 000 invånare till på sikt cirka 11 000 invånare. Den största delen av expansionen är tänkt att ske på den västra sidan av Södra stambanan. En så omfattande utbyggnad skulle påverka trafiken både inom och utanför Hjärup och för att hantera det ökade resandet som utbyggnaden kommer att föra med sig har Staffanstorps kommun tagit fram en åtgärdsvalsstudie enligt fyrstegsprincipen. Avsikten är att undersöka kopplingen för västra Hjärup mot det omkringliggande vägnätet. Fyrstegsprincipen är en arbetsstrategi för utvecklingen av infrastruktur och syftar till att hushålla med mark och pengar. Det första steget innebär att man ska börja med att överväga åtgärder som kan påverka behovet av transporter, resor och transportsätt. Steg två innebär genomförandet av åtgärder som medför ett mer effektivt utnyttjande av befintlig infrastruktur. Vid behov genomförs sedan det tredje steget som innebär begränsade ombyggnationer och räcker inte det kan man gå vidare till steg fyra som innebär större om- eller nybyggnationer. Studien kommer fram till att Staffanstorps kommun i steg ett ska arbeta med åtgärder inom den kommunala trafikstrategin, i steg två verka för fler tågavgångar från Hjärups station, i steg tre tillsammans med Trafikverket arbeta för en utbyggnad av gång- och cykelväg mot Lund och i steg fyra verka för utbyggnad av en bilväg, tillsammans med Trafikverket, mellan Vragerupsvägen och väg 108.

Beslutsunderlag

- Skrivelse från planeringsenheten, 2013-09-30
- Skrivelse från Staffanstorps kommun, 2013-07-02.
- Åtgärdsvalsstudie. Västra Hjärups framtida transportbehov. Staffanstorps kommun. Slutrapport 2013-05-03.

Samhällsplaneraren har lämnat förslag till yttrande.

Utdragsbestyrkande

PLANLEDNINGSGRUPPEN

2013-10-09

PLG § 45 (forts.)

Dnr KS/KF 2013:304.500

Planledningsgruppen föreslår kommunstyrelsen besluta följande

- Lomma kommun yttrar sig enligt följande:

Det förslag till ny vägdragning som åtgärdsvalsstudien kommer fram till är i huvudsak en avlastning för trafiken in mot Lund. De övriga alternativen som diskuteras i studien under Steg fyra går också de öster ut mot Lund. Lomma kommun vill därför framhålla att man bör vara uppmärksam även på den trafik som kommer att uppstå då boende i Hjärup vill ta sig mot Malmö. De vägar man då främst väljer är antingen Lommavägen/väg 896 för att sedan köra på E6:an vid trafikplats Lomma alternativt Malmövägen-Södra Västkustvägen mot Malmö eller väg 897 mot väg 103 och sedan E6:an. Sträckan inne i Lomma kommun och framförallt Malmövägen norr och söder ut, är redan idag belastad av trafik och blir än mer utnyttjad i och med ett framtida utbyggt Hjärup. Under steg tre finns förslag till åtgärder på väg 892, 896 och 897 inne i Lomma kommun. Ifall detta ska genomföras önskar Lomma kommun en dialog med både Staffanstorps kommun och Trafikverket.

Utdragsbestyrkande

A.B.

JK

PLANLEDNINGSGRUPPEN

2013-10-09

PLG § 46

Dnr KS/KF 2013:388.006

Planledningsgruppens sammanträdestider 2014

Ärendebeskrivning

Följande förslag finns till sammanträdestider för planledningsgruppen 2014:

15 jan	Kl 15.30
12 feb	Kl 15.30
12 mars	Kl 15.30
9 april	Kl 15.30
7 maj	Kl 15.30
11 juni	Kl 15.30
13 aug	Kl 15.30
3 sept	Kl 15.30
8 okt	Kl 15.30
5 nov	Kl 15.30
3 dec	Kl 15.30

Beslutsunderlag

- Skrivelse från planeringsenheten, 2013-10-07

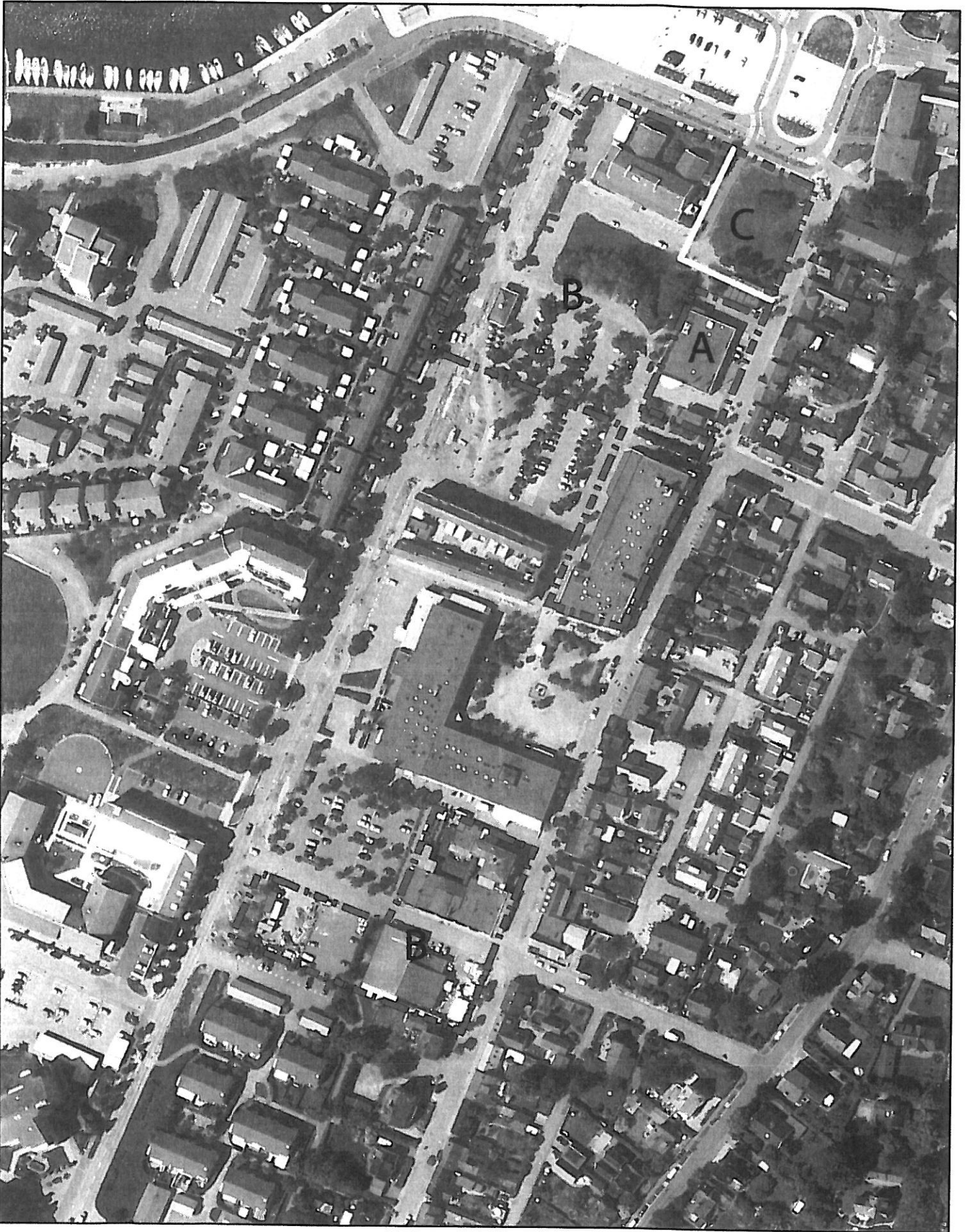
Planledningsgruppens beslut

- Planledningsgruppen beslutar att sammanträda dessa datum under 2014.

Utdragsbestyrkande

A.B.

JK



A.B. RW