



Socialnämndens delårsrapport, januari-augusti 2015

Nämndens ekonomi

Budgetavvikelser per KF-verksamhet (tkr)

	Jan-aug	Helårsprognos
HVO	4 365	5 500
LSS	-1 516	-2 900
IFO	208	-1 690
Totalt	3 057	910

Sammanfattning per KF-verksamhet

Sammanfattning för socialnämnden

För perioden redovisas en positiv budgetavvikelse med 3,1 mnkr. En stor del av avvikelsen, 2,8 mnkr, härrör sig från reserveringar 2014, som ger en positiv effekt för året. Antalet externa placeringar av vuxna och barn inom individ- och familjeomsorgen har varit mycket större än förväntat, men det uppvägs ekonomiskt av att vårdtyngden för hemtjänsten varit lägre än beräknat, samt att behovet av särskilt boende har varit mindre än beräknat.

Nämnden prognostiserar, totalt sett, en positiv budgetavvikelse för helåret med 0,9 mnkr.

Hälsa, vård och omsorg

För perioden redovisas en positiv budgetavvikelse med 4,4 mnkr. Avvikelsen beror på reserveringar från 2014 som ger en positiv effekt på året och på den lägre vårdtyngden i hemtjänsten som varit under början av året.

Även trycket på särskilt boende är lägre än förväntat och öppnandet av en avdelning på Orion skjuts upp sex månader jämfört med budget. Nämnden prognostiserar en positiv budgetavvikelse med 5,5 mnkr för helåret.

LSS

För perioden redovisas en negativ budgetavvikelse med 1,5 mnkr. Avvikelsen beror framförallt på en extern placering som tillkom i december förra året, och som vid halvårsskiftet övergick till familjehemsplacering samt ökade behov hos brukarna.

Nämnden prognostiserar en negativ budgetavvikelse för helåret med 2,9 tkr.

Individ- och familjeomsorg

För perioden redovisas en positiv budgetavvikelse med 0,2 mnkr. Avvikelsen beror framförallt på de externa placeringarna. Antalet placeringar är mycket större än förväntat och det gäller både barn och vuxenplaceringar. Öppna insatser och hemmaplanslösningar har inte varit tillräckligt för att lösa de komplexa problem som funnits. Integrationen har haft ett högt tryck hela sommaren, och har hittills ett positivt resultat, men prognosen framöver försämras då planerna är att öppna ytterligare ett HVB-hem på Lillevången.

Nämnden prognostiserar en negativ budgetavvikelse för helåret med 1,7 mnkr.

Aktuellt/omvärlden

Hälsa, vård och omsorg

- Förslag finns på nytt hälso- och sjukvårdsavtal mellan de skånska kommunerna och Region Skåne avseende hemsjukvård för de mest sjuka, vilket sannolikt kommer att leda till ökade kostnader för socialnämnden framöver
- Nytt lagförslag som föreslås ersätta betalningsansvarslagen från 1 juli 2016, som sannolikt kommer att innebära att betalningsansvaret för utskrivningsklara patienter ändras från 5 vardagar till 3 kalenderdagar.
- Ny upphandling av hemtjänst och särskilt boende har avslutats och byte till två nya entreprenörer sker i mars nästa år

LSS

- Ökning av antalet ansökningar gällande personlig assistans ses och eventuella kostnadsökningar är beroende av Försäkringskassans bedömningar

Socialnämndens delårsrapport, januari-augusti 2015

- Brukarna inom gruppboendena har behov som förändras över tid och bemanningen har behövt ökas för att kunna tillförsäkra goda levnadsvillkor
- Ökning av insatserna ledsagar/avlösarservice ses, vilka ofta leder till fler insatser i framtiden

Individ- och familjeomsorg

- Det handläggs fler ärenden. En jämförelse mellan jan-aug 2014 och 2015 visar på att det genomförts tre gånger så många barnavårdsutredningar under 2015. Det har även skett fler omhändertaganden, både när det gäller barn och vuxna.
- Den externa öppenvården används i mindre utsträckning till förmån för beviljande av vår egen öppenvård.
- Verksamheten för ensamkommande flyktingbarn förväntas växa om mottagandet sker i samma hastighet som detta år. Det innebär att nya fastigheter och bostäder kommer att behövas för att kunna bedriva verksamhet.

Kommentarer per verksamhet

Hälsa, vård och omsorg

Verksamheten uppvisar, för perioden, en positiv budgetavvikelse med 4 365 tkr.

Vid årets slut beräknas positiv budgetavvikelse med 5 500 tkr.

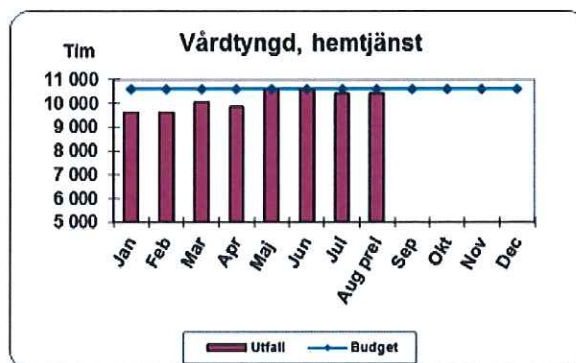
För augusti månad är nyckeltalen för hemtjänst och vårdboende lika med utfallet för juli månads nyckeltal.

Hemtjänst

Vårdbehoven var i början av året lägre än budgeterat för att sedan i maj öka till budgeterad nivå. Därför ses här en positiv budgetavvikelse med 2 369 tkr.

Avtalstvisten med Förenade Care löstes i början av året och kostnaderna blev lägre än den summa som reserverades i bokslutet. Detta gör att kostnaderna blir ca 800 tkr lägre i år.

Vårdbehoven bedöms ligga på budgeterad nivå resterande del av året. Därför beräknas helårsprognosen till en positiv budgetavvikelse med 2 250 tkr.



Vårdboende

Budgetavvikelsen efter perioden är positiv med 2 484 tkr. Under våren och sommaren har nyttjandegraden av lägenheter i vårdboende legat strax under budgeterad nivå av öppnade lägenheter.

I budgeten avsattes medel för att kunna öppna tio nya platser på Orion fr o m halvårsskiftet. Prognosen bygger på att detta kan bli aktuellt tidigast vid årsskiftet.

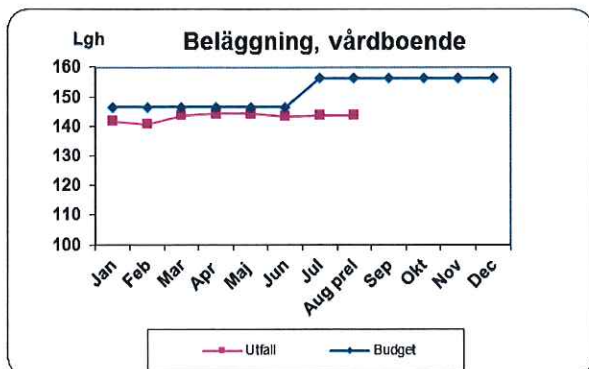
Hysesförluster har uppstått på grund av lediga servicelägenheter på Centrumtorget. I dagsläget är det sju lägenheter. Även de avgiftsintäkter som erhålls från brukarna för omvårdnad och kost har legat på en något lägre nivå än budgeterat.

Avtalstvisten med Förenade Care löstes i början av året och dessa kostnader blev lägre än den summa som reserverades i bokslutet. Detta gör att årets kostnader minskar med cirka 300 tkr. I bokslutet reserverades också felaktigt en kostnad om 1 700 tkr för 2014,

Socialnämndens delårsrapport, januari-augusti 2015

vilket gör att årets kostnader blir lägre i motsvarande grad.

Sammantaget beräknas en positiv budgetavvikelse med 4 350 tkr vid årets slut.



Korttidsvistelse

Korttidsvistelse uppvisar en negativ budgetavvikelse med 80 tkr för perioden framförallt till följd av något lägre matintäkter.

Verksamheten bedöms visa en negativ budgetavvikelse med 150 tkr vid årets slut.

HSL-verksamhet

Verksamheten har, för perioden, en negativ budgetavvikelse med 1 167 tkr. Avvikelsen beror dels på ökat behov av tekniska hjälpmedel, och dels på högre kostnader för sjuksköterskebemanning.

Under sommaren har sjuksköterskebristen lösts med inhyrd personal och extra ersättningar till ordinarie personal. Detta har varit nödvändigt för att säkerställa patient-säkerheten. Kostnaderna för detta har beräknats till ca 500 tkr utöver budget. Nu är de vakanta tjänsterna tillsatta och för resterande månader under året prognostiseras ingen avvikelse.

Vid årets slut beräknas en negativ budgetavvikelse med 1 400 tkr, till följd av sjuksköterskebrist och ökade kostnader för tekniska hjälpmedel.

Övriga verksamheter, HVO

Den totala, positiva, budgetavvikelsen är för perioden 759 tkr. Största anledningen är vakanta tjänster vid årets början och en viss buffert.

I slutet av året beräknas en positiv budgetavvikelse med 450 tkr.

LSS

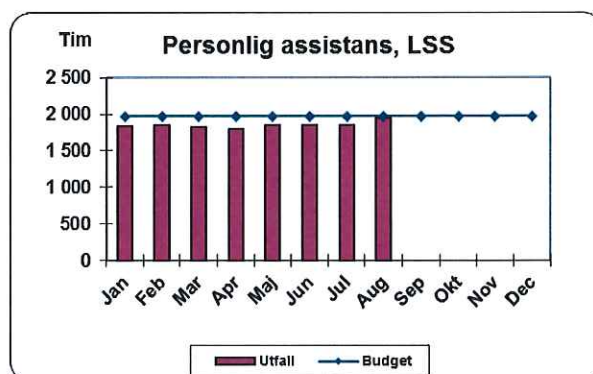
Verksamheten uppvisar för perioden en negativ budgetavvikelse med 1 516 tkr.

Helårsprognosen beräknas till negativ budgetavvikelse med 2 900tkr.

Personlig assistans, LSS

Antalet personer med behov av personlig assistans samt antalet beviljade timmar har hittills i år varit lägre än budgeterat. Därför ses här en positiv budgetavvikelse med 445 tkr.

Ökning av antalet ansökningar har setts under våren och en ny brukare tillkom under augusti. En brukare har blivit beviljad assistans enligt SFB retroaktivt sedan maj. Budgetavvikelsen vid året slut beräknas till positiv med 500 tkr.



Personlig assistans, SFB (socialförsäkringsbalken)

Under större delen av året har antalet personer i behov av insatsen varit två fler än budgeterat. En brukare med assistans enligt LSS har istället blivit beviljad assistans enligt SFB under sommaren och en ny brukare tillkom i augusti. Därför ses här en negativ budgetavvikelse med 247 tkr.



Socialnämndens delårsrapport, januari-augusti 2015

Då antalet personer tros vara fyra fler än budgeterat under resten av året beräknas helårsprognosen till en negativ budgetavvikelse med 650 tkr.

Boende

Verksamheterna inom boende uppvisar totalt en negativ budgetavvikelse med 1 653 tkr. Detta är följt av att en extern placering tillkom i december förra året. Denna har nu övergått till familjehemsplacering sedan början av sommaren.

Inom gruppboendestäderna i egen regi ses högre personalkostnader till följd av brukare med större personalbehov.

Totalt beräknas en negativ budgetavvikelse med 2 150 tkr vid årets slut.

Daglig verksamhet

Ytterligare brukare i behov av extern daglig verksamhet tillkom under förra året och är därför obudgeterade. Därför ses nu en negativ budgetavvikelse med 325 tkr.

Budgetavvikelsen vid årets slut beräknas bli negativ med 450 tkr.

Övriga verksamheter, LSS

För övriga verksamheter ses en positiv budgetavvikelse med 264 tkr, till följd av budgeterad buffert för LSS. Ökade behov ses inom ledsagarservice, avlösarservice och korttidstillsyn vilket gör att kostnaderna för dessa insatser ökar.

Inom korttidstillsyn har det tillkommit tre brukare i juli/augusti då Lunds kommun meddelat att de inte längre har lediga platser som vi kan nyttja. Detta gör att kostnaderna ökar med ca 350 tkr under hösten.

Budgetavvikelsen vid årets slut beräknas till negativ med 150 tkr.

Individ- och familjeomsorg

Verksamheten uppvisar för perioden en positiv budgetavvikelse på 208 tkr.

Vid årets slut beräknas en negativ budgetavvikelse på 1 690 tkr.

Externa placeringar, barn och unga

I syfte att förbättra vården för barn och unga och samtidigt nedbringa kostnaderna på sikt, pågår ett aktivt arbete med att förkorta institutionsplaceringarna och erbjuda olika former av vård och behandling på hemmaplan. Därför minskades budgeten för externa placeringar inför 2015.

Budgetavvikelsen för perioden är negativ med 1 879 tkr. Budgeten för innevarande år är tre placeringar med en genomsnittlig dygnskostnad på 3 000 kr. Behovet under perioden har dock varit i genomsnitt 5,5 placeringar per månad. Två placeringar har avslutats under sommaren och kostnaderna beräknas därmed bli lägre under resten av året.

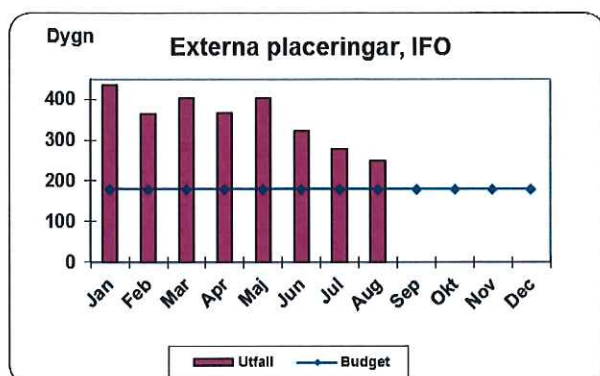
Helårsprognosen beräknas till en negativ budgetavvikelse med 2 700 tkr.

Externa placeringar, vuxna (missbruksvård & vård med psykiatrisk inriktning)

Externa placeringar för vuxna uppvisar en negativ budgetavvikelse på 1 949 tkr. Budget finns för, i genomsnitt, tre placeringar per månad men behovet har under perioden varit 6,5. I slutet av förra året tillkom ett flertal brukare med behov av missbruksvård, vars placeringar alla har avslutats. Under juli och augusti har det i genomsnitt funnits en placering med inriktning mot missbruksvård.

Helårsprognosen beräknas till en negativ budgetavvikelse med 2 700 tkr.

Socialnämndens delårsrapport, januari-augusti 2015



Familjehemsplaceringar

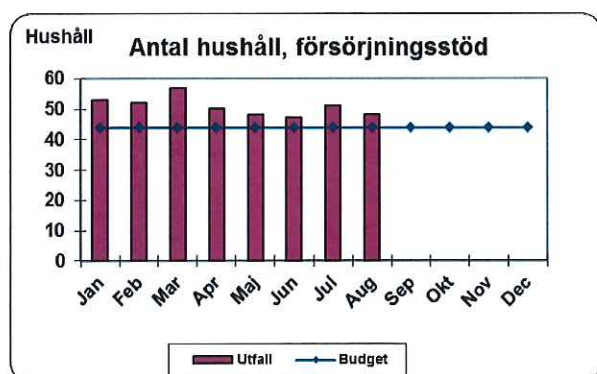
Under perioden har i genomsnitt 5,6 personer varit placerade i familjehem. Nämnden har budgeterat för tio, vilket genererat en positiv budgetavvikelse med 1 264 tkr.

Bedömningen är att familjehemsplaceringarna uppvisar en positiv budgetavvikelse med 1 950 tkr vid årets slut.

Försörjningsstöd

Antalet hushåll som erhållit försörjningsstöd under perioden har legat på en högre nivå än budgeterad men genomsnittskostnaden per hushåll har legat något lägre än budgeterat. En negativ budgetavvikelse finns på 1 tkr för den aktuella perioden.

Ingen avvikelse beräknas finnas vid årets slut.



Öppenvård och psykiatri

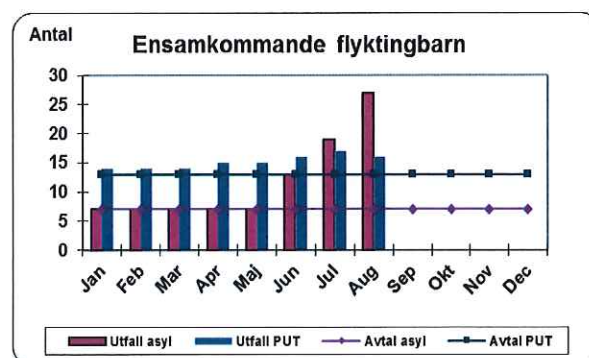
Verksamheterna visar totalt en positiv avvikelse med 119 tkr framförallt till följd av lägre personalkostnader.

En positiv budgetavvikelse på 20 tkr beräknas vid årets slut.

Integrationsverksamhet

Verksamheten uppvisar en positiv avvikelse på 2 097 tkr. Förklaringen till avvikelsen är främst att nämndens kostnader avseende ensamkommande barn och unga understiger de intäkter nämnden erhåller till följd av att ha tecknat platsavtal med Migrationsverket. Kommunen har tecknat avtal om att under året ta emot 7 asylsökande barn och 13 barn med PUT (permanent uppehållstillstånd). Under sommarmånaderna har det skett en markant ökning av antalet ensamkommande asylsökande jämfört med tidigare under året. Vid utgången av augusti fanns det 27 asylsökande och 16 med PUT. Stora resurser, såväl personella som finansiella, har krävts för att kunna möta behoven.

Vid årets slut beräknas en positiv budgetavvikelse finnas med 1 000 tkr. Anledningen till att nuvarande positiva avvikelse inte beräknas finnas kvar vid årets slut är t.ex. tillkommande kostnader för rekryteringsföretag och att dygnskostnaderna för familjehemsplaceringar är högre än vi blir ersatta för.



Övriga verksamheter, IFO

Övriga verksamheter visar totalt en positiv budgetavvikelse med 556 tkr.

Budgeten utökades inför året vad gäller behovsprövade, öppna insatser för barn som en följd av nämndens arbete med att minimera och förkorta de externa institutions-



Socialnämndens delårsrapport, januari-augusti 2015

placeringarna. Men man kan konstatera att enbart extern öppenvård och öppenvård i egen regi inte fullt ut har kunnat möta de ökade behoven, bland annat för att komplexiteten hos de personer som beviljats insatser är mycket omfattande.

Helårsprognosen beräknas till en positiv budgetavvikelse på 760 tkr.

Uppföljningstema: *Hur arbetar nämnden för att utveckla kvalitén i sina tjänster?*

Socialnämnden arbetar utifrån "Ledningssystem för systematiskt kvalitetsarbete" som baserar sig på SOSFS 2011:9, för att utveckla och säkra kvaliteten i verksamheterna. Med kvalitet avses här att en verksamhet uppfyller de krav och mål som gäller för verksamheten enligt lagar och andra föreskrifter om hälso- och sjukvård, socialtjänst och stöd och service till vissa funktionshindrade och beslut som meddelats med stöd av sådana föreskrifter. Det innebär bland annat att handläggning av ärenden ska ske på ett rättssäkert sätt, att hög patientsäkerhet ska upprätthållas i vården, att den enskilde ska få ett gott bemötande och få möjlighet att vara delaktig i de insatser och den vård som erbjuds.

Ledningssystemet för systematiskt kvalitetsarbete innehåller ansvarsfördelning, processer och rutiner, samverkan, systematiskt förbättringsarbete samt dokumentation.

Ett exempel på arbetssätt för att förbättra kvaliteten är ÄBIC (äldres behov i centrum), som implementeras just nu i verksamheten. Det innebär strukturerad dokumentation av äldre personers behov, som gör att ansökningsprocessen blir tydlig och rättssäker för den enskilde samt att fattade beslut blir tydliga både för den enskilde men även för verksamheten som den enskilde omfattas av.

Förvaltningen har även utarbetat en barnvårdsutredningsmodell, som på samma vis ska garantera att arbetet sker systematiskt

och rättssäkert och som säkerställer att barnperspektivet finns med i alla utredningar som gäller barn och unga.

Under året har också ett stort arbete gjorts gällande kompetensutvecklingsplaner, för att säkra att verksamheten har den kompetens som krävs för att utveckla och leverera god kvalitet. Detta har i sin tur lett till en rad olika utbildningsinsatser, alla med utgångspunkt i verksamheternas behov, och nedbrutna till individnivå. Bland annat har alla medarbetare i LSS-verksamheten gått kompetensutveckling i TEACCH (tydliggörande pedagogik).

Att säkra att alla medarbetare har rätt kompetens och erfarenhet är en av de strategiskt viktigaste frågorna framöver för socialnämnden, för att fortsatt kunna utveckla och leverera god kvalitet i tjänsterna.

Mål och målpuffyllelse

HVO

Kvalitén i vården och omsorgen inom hemtjänsten ska förbättras, jämfört med föregående år.

Rapport gällande öppna jämförelser har inte tagits fram för 2015.

Kvalitén i vården och omsorgen i äldreboendena ska förbättras, jämfört med föregående år.

Rapport gällande öppna jämförelser har inte tagits fram för 2015.

LSS

Kvalitén i handläggningen av ärenden avseende personer med funktionsnedsättning enligt LSS ska förbättras, jämfört med föregående år.

Rapport gällande öppna jämförelser har inte tagits fram för 2015.



Socialnämndens delårsrapport, januari-augusti 2015

Kvalitén i stöd och till personer med psykisk funktionsnedsättning enligt LSS ska förbättras, jämfört med föregående år.

Rapport gällande öppna jämförelser har inte tagits fram för 2015.

Kvalitén i stöd och service till personer i bostäder med särskild service ska förbättras, jämfört med föregående år.

Rapport gällande öppna jämförelser har inte tagits fram för 2015.

Kvalitén i stöd och service till personer med daglig verksamhet ska förbättras, jämfört med föregående år.

Rapport gällande öppna jämförelser har inte tagits fram för 2015.

IFO

Kvalitén i handläggningen av ekonomiskt bistånd ska förbättras, jämfört med föregående år.

Rapport gällande öppna jämförelser har inte tagits fram för 2015.

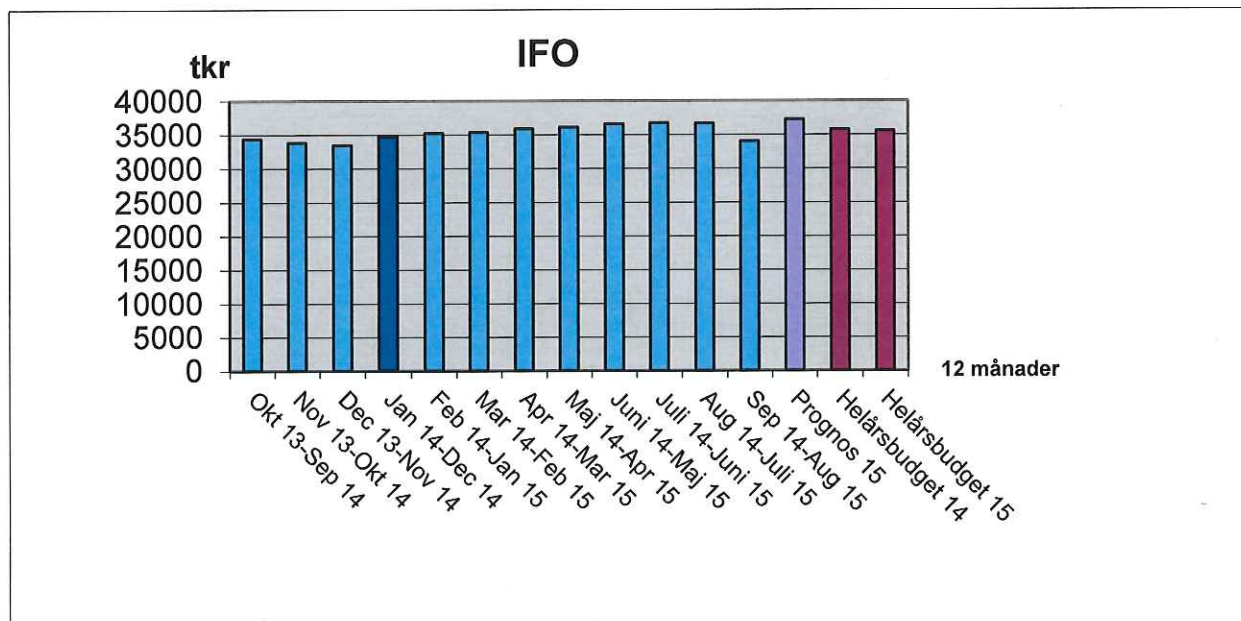
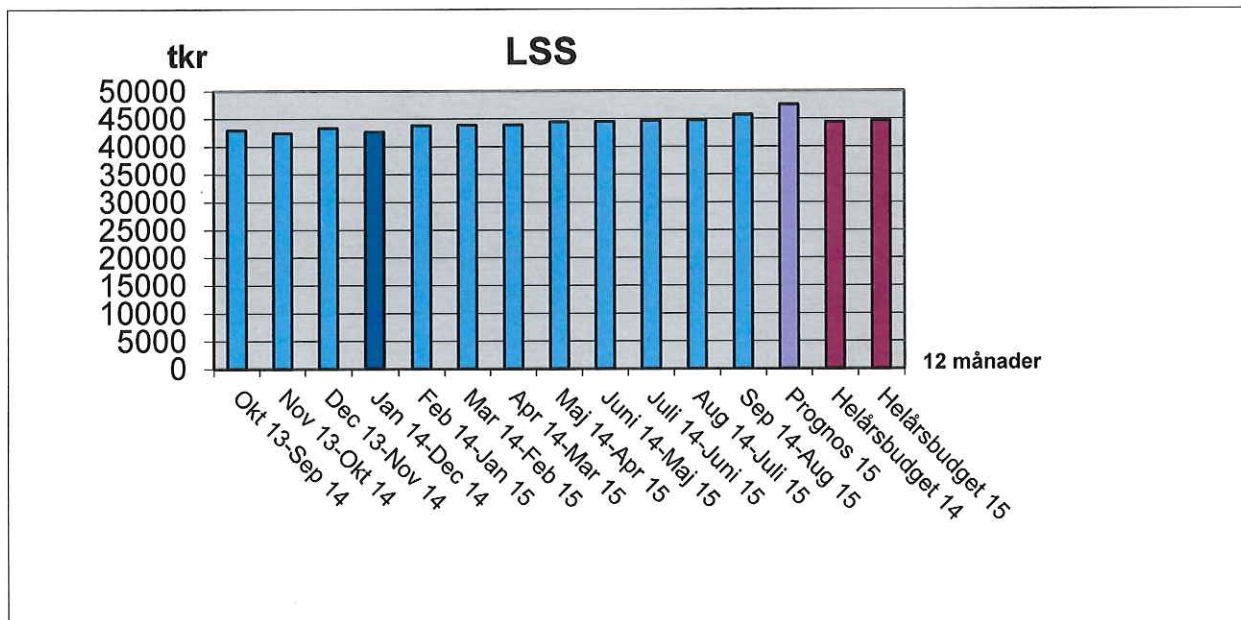
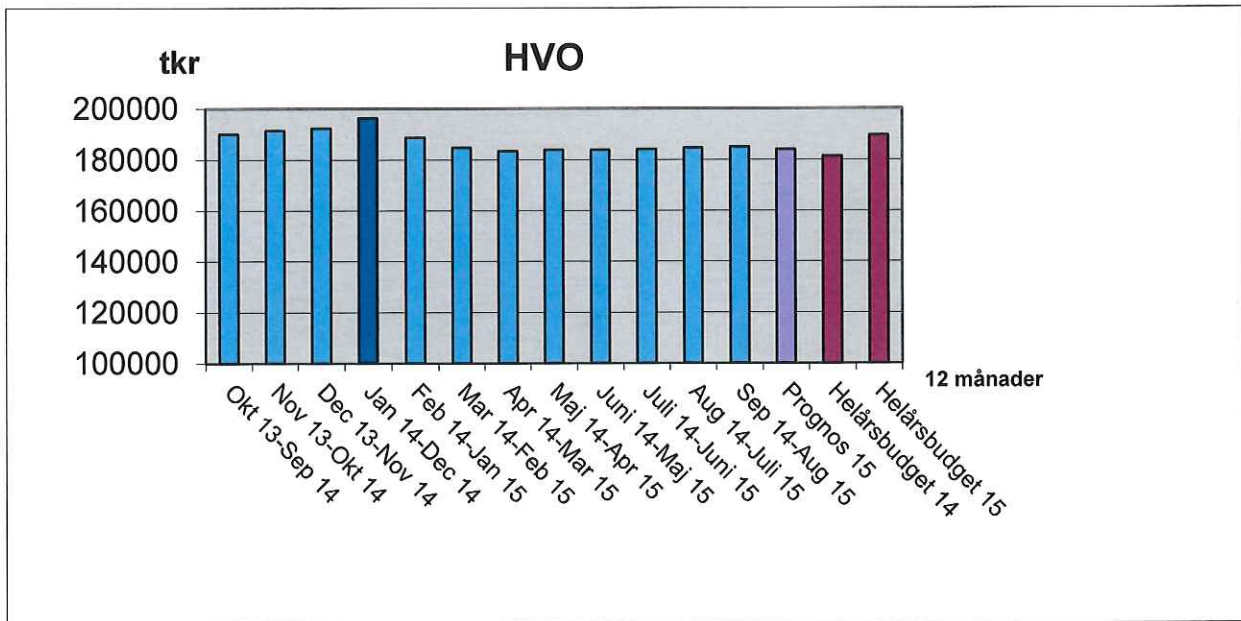
Kvalitén i den sociala barn- och ungdomsvården ska förbättras, jämfört med föregående år.

Rapport gällande öppna jämförelser har inte tagits fram för 2015.

Kvalitén i missbruks- och beroendevården ska förbättras, jämfört med föregående år.

Rapport gällande öppna jämförelser har inte tagits fram för 2015.

Rullande 12-månadersuppföljning 2015



Månadsuppföljning januari-augusti 2015

	Verksamhetsmått		
	Utfall	Budget	Avvikelse
Socialnämnden totalt			
HVO, totalt			
Hemtjänst	81 298	85 040	3 742
Vårdtyngd	34 829	35 754	925
Vårdboende	3 501	4 096	595
Antal dygn			
Korttidsvistelse			
Antal dygn			
HSL-verksamhet			
Övriga verksamheter			
LSS, totalt			
Personlig assistans, LSS			
Antal timmar ackumulerat	14 655	15 744	1 089
Antal brukare per månad	10,6	12	1,4
Personlig assistans, SFB			
Antal brukare per månad	32,3	30	-2,3
Boende			
Daglig verksamhet			
Övriga verksamheter			
IFO, totalt			
Externa placeringar			
Antal dygn ackumulerat	2 819	1 520	-1 299
Antal brukare per månad	12,0	6,3	-5,8
Familjehemsplacering o.dyl			
Antal brukare per månad	5,6	10	4,4
Försörjningsstöd			
Antal hushåll per månad	51	44	-7
Utbetalt per hushåll och månad	7,4	8,1	0,7
Öppenvård/psykiatri			
Integrationsverksamhet			
Övriga verksamheter			

	Driftredovisning (tkr)					
	Utfall	Budget	Avvikelse	Helårs- prognos	Helårs- budget	Prognos- avvikelse
Socialnämnden totalt	173 412	176 468	3 057	268 871	269 781	910
HVO, totalt	119 761	124 126	4 365	184 051	189 551	5 500
Hemtjänst	24 106	26 475	2 369	37 463	39 713	2 250
Vårdtyngd	46 408	48 892	2 484	69 773	74 123	4 350
Vårdboende	7 610	7 529	-80	11 956	11 806	-150
Antal dygn	22 124	20 958	-1 167	34 015	32 615	-1 400
Korttidsvistelse	19 513	20 272	759	30 844	31 294	450
HSL-verksamhet	30 837	29 321	-1 516	47 539	44 639	-2 900
Övriga verksamheter	3 545	3 990	445	5 489	5 989	500
LSS, totalt	6 593	6 346	-247	10 167	9 517	-650
Personlig assistans, LSS	11 858	10 205	-1 653	17 969	15 819	-2 150
Antal brukare per månad	2 984	2 660	-325	4 533	4 083	-450
Personlig assistans, SFB	5 856	6 120	264	9 381	9 231	-150
Boende	22 813	23 021	208	37 282	35 592	-1 690
Daglig verksamhet	7 516	3 689	-3 828	10 907	5 507	-5 400
Övriga verksamheter	1 787	3 050	1 264	2 625	4 575	1 950
IFO, totalt	2 835	2 834	-1	4 250	4 250	0
Externa placeringar	3 674	3 793	119	5 858	5 858	0
Antal dygn ackumulerat	-1 932	166	2 097	-373	627	1 000
Antal brukare per månad	8 934	9 490	556	14 014	14 774	760
Familjehemsplacering o.dyl						
Antal brukare per månad						
Försörjningsstöd						
Antal hushåll per månad						
Utbetalt per hushåll och månad						
Öppenvård/psykiatri						
Integrationsverksamhet						
Övriga verksamheter						