

# NÄRINGS- LIVS- PROGRAM för Lomma kommun 2015-2018



A.S. x.B.

# INNEHÅLLSFÖRTECKNING

|   |    |
|---|----|
| 1. INLEDNING  | 3  |
| 1.1 Definitioner  | 3  |
| 2. EN ATTRAKTIV KOMMUN HAR ETT BRA FÖRETAGSKLIMAT                             | 4  |
| 2.1 Lokala företag är en viktig parameter för den kommunala tillväxten        | 4  |
| 2.2 Kommunen kan skapa goda förutsättningar för ett attraktivt företagsklimat | 4  |
| 3. MÅL – DETTA VILL VI UPPNÅ  | 5  |
| 3.1 Hur mäter vi arbetet med lokalt företagsklimat?                           | 5  |
| 4. FOKUSERA PÅ DET VIKTIGA!   | 6  |
| 5. HUR SER NÄRINGSLIVET UT OM 20 ÅR – TRENDER OCH TENDENSER                   | 8  |
| 5.1 Hur tror vi att framtidens företagande ser ut och hur möter vi det?       | 8  |
| 5.2 Vad som beslutas regionalt påverkar Lomma – Skånes utvecklingsstrategi    | 9  |
| 6. DÅTID, NUTID OCH FRAMTID   | 10 |
| 6.1 Fakta om kommunens näringsliv   | 10 |
| 6.2 Nyföretagande   | 10 |
| 6.3 Årets Företagarkommun 2013  | 10 |
| 6.4 Framtiden   | 11 |

Lomma kommun 2015, utvecklingsavdelningen

Texter: Kristina Johansson, näringslivsutvecklare

Foto: Christian Almström, Max Brouwers/Johnér, Eva Jansson

Fastställt av kommunstyrelsen 2015-05-20. Gäller som längst till 2019-06-30.

# I. INLEDNING



Företag i Lomma kommun verkar i olika sammanhang som ofta sträcker sig långt utanför de kommunala gränserna. De marknader företagen opererar på kan vara alltifrån lokala till globala och produkter och tjänster har en stor bredd, ofta utan direkta kopplingar till den kommunala verksamheten. Trots det har kommunen som offentlig aktör, en viktig roll att fylla för att bidra till ett attraktivt näringslivsklimat och en lokal tillväxt. Det ligger en utmaning i rollen eftersom företagens mångfald är stor och därmed också deras diversifierade behov av stöd.

Näringslivsprogrammet beskriver hur Lomma kommun avser att driva frågor kring näringslivsutveckling 2015-2018. Arbetet drivs i samarbete med de lokala företagarna, företagarföreningarna och tillsammans med offentliga organisationer både regionalt och nationellt.

Malmö och Lund är regionalt båda stora tillväxtmotorer och positiv draghjälp för Lomma kommun. Framtida investeringar lokalt och regionalt kan ge positiva spin-off effekter i kommunen om vi väljer att förbereda oss på rätt sätt.

## 1.1 Definitioner

För att undvika oklarheter kring begreppet företagsklimat redovisas nedan två olika definitioner:

Svenskt Näringsliv definition av företagsklimat:

- "Lokalt företagsklimat är summan av de attityder, regler, institutioner och kunskaper som finns i företagarens närmiljö, med tillägget att i ett vidare perspektiv påverkar en rad nationella faktorer företagsklimatet."

Tillväxtverket definierar företagsklimat som:

- "Att skapa gynnsamt företagsklimat där regler, normer och värderingar gynnar entreprenörskap och får företag att växa – på lokal såväl som på regional nivå, där bland annat service och tillgång på arbetskraft kan påverkas."

En tolkning av definitionerna är att både regler och attityder bör ingå i en definition av företagsklimat och att resultatet av ett gynnsamt företagsklimat kan avläsas som positiva effekter på entreprenörskap och företagets tillväxt

*Näringslivsprogrammet utgår från kommunens vision och övergripande mål, och ska visa den avsikt kommunen har med sitt näringslivsarbete. Arbetet ska bedrivas utifrån fastställda politiska mål och i samarbete med kommunledning, mellan de kommunala förvaltningarna och i dialog med näringslivets representanter. Ett flertal möten med företagare enskilt och i grupp, ligger till grund för de mål och fokusområden som presenteras i programmet*

## 2. EN ATTRAKTIV KOMMUN HAR ETT BRA FÖRETAGSKLIMAT

Lomma ska vara en attraktiv ort där man väljer att både bo och verka. Det går sällan att strikt hålla isär näringslivsrelaterade frågor från annan typ av samhälls-service. Många företagare i Lomma kommun är även kommuninvånare, med barn i skolan, kanske en åldrande förälder i behov av omsorg eller andra behov av service som inte är direkt kopplade till sitt företagande. Andra önskemål kan vara att kunna utföra handel och service på hemmaplan och att barnen ska kunna delta i kultur- och fritidsaktiviteter.

Att kommunen i det stora hela upplevs som väl fungerande är viktigt för att man effektivt ska kunna sköta sitt företag och trivas på orten. Hur företagarna upplever helheten är avgörande för bedömningen av Lomma kommuns företagsklimat.

De mer direkt företagsrelaterade frågorna är dock de centrala för kommunens näringslivsinsatser. Dessa frågor har en stor bredd på lokal nivå och berör flera delar av den kommunala organisationen. En företagare kan t.ex.:

- behöva sätta upp en skylt så att kunderna hittar till verksamheten.
- behöva tillstånd för att tillaga och sälja mat och dryck.
- i en tillväxtfas behöva bygga till sin fastighet för att expandera.
- behöva informeras om att en gata byggs om, vilket medför avstängning och förhindrar t. ex. varuleveranser tillfälligt eller permanent.

Exemplen på behov är många och det är viktigt att förstå bredden av frågor som rör den enskilda företagaren. Många väljer idag att bosätta sig i Lomma kommun, bland andra finns flera företagare som flyttar med sitt företag från annan ort eller väljer att starta upp en ny verksamhet. I Borgeby och på Nians verksamhetsområden finns ett flertal exempel på detta.

### 2.1 Lokala företag är en viktig parameter för den kommunala tillväxten

Nyckeln till nya arbetstillfällen är företag som startas upp och företag som ges möjlighet att utvecklas på orten. Vi ska i vår roll underlätta för företagare att utveckla och expandera sin verksamhet och i förlängningen även kunna rekrytera personal. Ökad tillväxt skapar möjlighet till fler arbetstillfällen.

Alla företag har dock inte ambitionen att expandera och/eller anställa personal. Vi ska vara medvetna om att flera aktivt väljer att vara soloföretagare. Deras behov kan se annorlunda ut jämfört med större företag och vi ska arbeta med hänsyn taget till detta.

### 2.2 Kommunen kan skapa goda förutsättningar för ett attraktivt företagsklimat

Företagare ska uppleva att Lomma kommun är en attraktiv kommun att driva sitt företag i. Inom den kommunala organisationen ska vi dela en gemensam bild av hur företagsfrågorna ska drivas och ha en förståelse för vilka roller olika grupper kan ta. Vi ska arbeta kontinuerligt med att se över arbetsprocesser och modeller, för att effektivt möta företagens behov. Att arbeta med företagarenden och privata ärenden parallellt är ett sätt att effektivisera.

Det finns två olika kategorier av uppgifter vad gäller företagsfrågor som kommunen arbetar med:

1. lagstadgade och tvingande (t.ex. tillstånd inom miljö- och byggområdet eller serveringstillstånd)
2. frågor kommunen väljer att arbeta med (t. ex. företagsträffar, arrangemang, kompetensutvecklingsprogram och samarbetsprojekt.)

Det är viktigt att tydligt kommunicera vilka frågor vi enligt lag måste utföra och vilka frågor vi väljer att arbeta med. Det är viktigt att alla parter har rätt förväntningar på den kommunala organisationen.

- Den lokala tillväxten är viktig och innebär möjlighet att utveckla kommunen.
- Företagsfrågor verkar i ett sammanhang med övriga kommunala frågor.
- Förståelse och respekt för näringslivsfrågor är viktigt, det handlar om försörjning och arbetstillfällen.

AB. ✓. D.

### 3. MÅL – DETTA VILL VI UPPNÅ



Under perioden 2015-2018:

- ska företagarna i Lomma kommun uppleva att servicen från hela den kommunala organisationen ökar. Service och effektivitet är ledord i arbetet.
- ska andelen företagare i Lomma kommun som anser att det är enkelt att starta företag öka. Vi ska upprätthålla positionen som en av de mest företagsamma kommunerna i Sverige.
- ska vi tillsammans med företagarna utveckla Lomma kommuns företagsklimat. Vi ska identifiera behov och önskemål som möjliggör tillväxt i det enskilda företaget
- ska andelen företagare som upplever att det finns en självklar möjlighet att både driva företag och bo i Lomma kommun öka

Näringslivsprogrammet fastställer vad vi vill uppnå med vårt näringslivsarbete.

Handlingsplanen visar hur vi arbetar med frågorna. Handlingsplanen visar de aktiviteter inom näringslivsområdet som har sin utgångspunkt i näringslivsprogrammet.

#### 3.1 Hur mäter vi arbetet med lokalt företagsklimat?

Ett verktyg för att analysera resultaten för Lomma kommuns näringslivsarbete är SKLs undersökning Insikt. Undersökningen ger detaljerade svar på frågor kring lokalt företagsklimat.

Flera andra kartläggningar och analyser genomförs årligen på samtliga Sveriges 290 kommuner:

- Svenskt Näringsliv: Lokalt företagsklimat
- Företagarna och UC: Årets Företagarkommun
- Arena för Tillväxt och Sweco: Årets Tillväxtkommun
- Jobs and Society: Nyföretagarbarometern
- Veckans Affärer och Soliditet; Kommunerna med bäst företagsklimat

Även dessa rapporter och undersökningar följer vi i analysen av det lokala näringslivsarbetet, men de har inte samma tyngd utan är mer ett komplement till Insikt.

A.B. L.B.

## 4. FOKUSERA PÅ DET VIKTIGA!



Följande fem fokusområden för kommunens näringslivsarbete ska prioriteras:

→ Skapa fler tillfällen till dialog och mötesplatser för företagarna i kommunen

*Ur möten skapas affärer och nya nätverk – ett måste för att utveckla företagen.*

Vi ska stötta de lokala företagsföreningarna och tillsammans erbjuda olika typer av tillfällen att mötas. Förutom våra etablerade möten i form av frukostmöten, företagsbesök, seminarier och utbildningar ska vi trendspana på framtidens möten. På samma sätt arbeta tillsammans med våra samarbetspartners för att kunna erbjuda företagarna en större plattform av mötesplatser.

*Lommas näringsliv domineras av soloföretagare (cirka 80 % av samtliga företag i kommunen). Många av Lommas företagare har valt och väljer att inte ha någon fast arbetsplats. De väljer istället publika platser för sina affärsmöten. Behovet och önskemålet av fasta mötesplatser är uttalat från kommunens företagare.*

Idag väljer många av kommunens företagare att förlägga sina arbetsplatser i Malmö eller Lund. För att behålla kompetens, kreativitet och entreprenöriellt kapital i kommunen, ska vi arbeta med möjligheterna att skapa fysiska mötesplatser för arbetsmöten, affärsträffar, arbetsytor – en plats att arbeta och utveckla sitt företag på.

→ Arbeta för att ge bästa tänkbara service till våra företagare

*Allt fler kommunala frågor upplevs idag som företagargränder. Ett bredare grepp behöver tas för en rutin, anpassad för de villkor och förutsättningar som finns i Lomma.*

Vi ska, i den kommunala organisationen, aktivt arbeta för att skapa nya rutiner och arbetsprocesser för gemensamma frågor gällande företagande, som exempel kan nämnas etableringsfrågor och samarbete skola/näringsliv utvecklat utifrån företagarens behov.

*Delar av kommunens arbete som även påverkar företagsfrågor, t ex inom bygglov, serveringstillstånd, miljötillsyn och upphandlingar är fastställt i lag. Det innebär att kommunen måste arbeta enligt vissa rutiner.*

Vi ska sträva efter att arbeta med tydlighet och ett gott bemötande i vår kommunikation, skriftligt och muntligt.

→ Utöka samarbetet skola/högre utbildning – näringsliv

*På flera nivåer, nationellt, regionalt och lokalt finns en ambition att föra ett närmare samarbete mellan skolan, på alla nivåer, och näringslivet. Elever får kunskap om det lokala näringslivet, lärare får en kontakt till företagen och företagaren lär känna och inspirera nästa generation företagare.*

Det finns en poäng med att det lokala näringslivet "visar upp sig" för skolans värld. Man visar på bredden av företagande, man pratar om företagande som en profession, man visar på möjligheten att stanna kvar i Lomma kommun när man börjar sitt arbetsliv.

### Förskolor och grundskolor

Vi ska tillsammans identifiera vilka projekt vi gemensamt ska arbeta med. Vi ska uppmuntra ett samarbete med lokala företags- och intresseorganisationer i frågan.

### Högre utbildning

I kommunen finns ett lantbruksuniversitet, SLU Alnarp. Det finns en stor gemensam vinst i att finna projekt och arbetsområden som gagnar dels det lokala näringslivet, dels det regionala, nationella och även det internationella perspektivet. Potentialen att utveckla den gröna, hållbara näringen är ansenlig.

Ett utökat samarbete med studenter från Lunds universitet ger även möjlighet att genom spetskompetens utveckla företagen.

Vi ska fortsätta att vara en aktiv samarbetspartner i Ung Företagsamhets aktiviteter. Med deltagande i olika projekt, visa på vår ambition att arbeta med entreprenörskap redan i unga åldrar.

### → Öka synligheten och tillgängligheten inom besöksnäringen

Besöksnäringen är den globalt snabbast växande näringen. Lomma kommun, med sitt kustnära och attraktiva läge, lockar redan idag en mycket stor grupp besökare. Begreppet "staycation" d.v.s. att semestra på hemmaplan är ett starkt kommande koncept och med sydvästra Skånes ökande invånarantal finns stor potential att inom denna grupp utveckla näringen.

Vi ska årligen ta fram informationsmaterial i samarbete med företag inom besöksnäringen.

Vi ska aktivt ge god service både till besökare och kommuninvånare.

Vi ska i samverkan med externa partners erbjuda produkt- och kompetensutveckling för de lokala företagare som verkar inom besöksnäringen.

→ I samverkan med externa samarbetspartners och intressenter erbjuda ett större utbud med fokus på verksamhetsutveckling och företagsrelevanta arrangemang.

Samarbete med andra kommuner och offentliga aktörer blir alltmer viktigt för att kunna erbjuda företagarna ett större utbud och en hög standard av både service, företagsutveckling och arrangemang.

Befintliga samarbeten med företagsföreningar- och organisationer, samarbetspartners, intressenter och andra kommuner ska utvärderas och utvecklas för att kunna erbjuda nya typer av effektiva och inspirerande tillfällen att mötas för inspiration, kompetensutveckling och affärssamverkan. Samverkan med andra offentliga aktörer ger företagarna möjlighet att utnyttja hög kompetens inom ett flertal områden.

Vi ska kontinuerligt inventera nya samarbetsprojekt och samarbetspartners med fokus på företagsnyttan för kommunens företagare.



AD. L.B.

## 5. HUR SER NÄRINGSLIVET UT OM 20 ÅR – TRENDER OCH TENDENSER



Charlotta Mellander, professor på Internationella Handelshögskolan i Jönköping:

*"Ett historiskt skifte har skett i ekonomin; nu är service och kreativitet tydliga framgångsfaktorer där tillverkning tidigare var grunden för god tillväxt.*

*Det är idag tre viktiga faktorer för att nå tillväxt; teknologi, talang och tolerans.*

*Smarta, kunniga och drivna individer är en viktig del för att nå framgång och regional tillväxt. För att locka till sig dessa behöver regionerna och kommunerna satsa på bland annat ett stort och varierande utbud av varor och tjänster, estetisk och vacker omgivning men också vara en mötesplats för individer med många olika bakgrunder.*

*Men det är inte bara det som krävs, utan även en utvecklande miljö med "låga inträdesbarriärer" och en hög grad av öppenhet och tolerans. Dels för att skapa trivsel och dels som en förutsättning för att kunna ta in nya idéer och omvandla dem till ekonomiska värden."*

### 5.1 Hur tror vi att framtidens företagande ser ut och hur möter vi det?

- Företagande har blivit s.k. glokalt, vilket innebär att hela världen idag kan vara en arbetsplats. För företagare finns affärsnätverken lika gärna i Hongkong och Houston som lokalt i Lomma.
- Framtidens företagare kommer att glida in och ur egenföretagande, graden av formaliserat företagande har luckrats upp. Det finns inga självklara regler att följa när man startar upp framtidens företag. Många företagare startar eget för att det lockar mest just där och då. Efter några år

kanske en anställning passar bättre. Samarbeten inom och mellan branscher, i nyskapande syfte, kommer att vara stort.

- Samarbeten på flera nivåer blir ännu mer viktigt: att erbjuda en mångfald av samarbeten och organisationer med syfte att stötta och lyfta det enskilda företagandet.
- De lokala företagsgrupperna kommer att få en allt viktigare roll i att samla företagare, att ge ett utbyte företagare emellan som i förlängningen stärker det lokala näringslivet.
- Digital media får en ännu viktigare roll, diskussioner och möten sker på tider som passar företagarna bäst, information och kommunikation sker under de flesta av dygnets timmar.

Som kommun innebär det att vi har flera nya betenden och förhållningssätt att ta hänsyn till i vårt arbete. Hur möter vi detta?

- Att trendspana kontinuerligt; hur ser framtidens företagare ut, vad är viktigt för henne/honom?
- Att ha ett nytt förhållningssätt i bemötandet med framtidens företagare.
- Att flexibilitet i kommunens arbete kommer att vara självklart.
- Hur företagarna upplever att helheten är avgörande för bedömningen av företagsklimatet.
- Att samarbeten är en framgångsfaktor, ensam är inte stark.
- Att ge förutsättningar för nya, oväntade samarbeten.



## 5.2 Vad som beslutas regionalt påverkar Lomma kommun

Den regionala utvecklingsstrategin "Det öppna Skåne 2030" fastställer ett antal ställningstaganden för Skåne som en region:

- Skåne ska erbjuda framtidstro och livskvalitet
- Skåne ska bli en stark hållbar tillväxtmotor
- Skåne ska dra nytta av sin flerkärniga ortstruktur
- Skåne ska utveckla morgondagens välfärdstjänster
- Skåne ska vara en globalt attraktiv region

*Hur påverkar målen Lomma kommun och hur kan vårt arbete medverka till en regional tillväxt?*

### • Skåne ska erbjuda framtidstro och livskvalitet

En tro på att framtiden erbjuder möjligheter att utvecklas positivt både som individ och i ett större sammanhang, innebär en större vilja att investera i eget företagande och ta risker. Lomma kommun kan med sina goda kvaliteter bidra till att uppnå det målet. Lomma kommun har en kultur där det ses naturligt att starta upp eget företag. Entreprenörsandan är hög och växer med lokala nätverk, möten och affärskontakter.

### • Skåne ska bli en stark hållbar tillväxtmotor

Lomma verkar i en region som har stark tillväxt bland annat med tillkomsten av de nya forskningsanläggningarna ESS och MAX IV i Lund. Vilken påverkan dessa kommer att ha på kringkommunerna kan ingen med säkerhet säga, men att Lomma kommun kommer att bli mycket eftertraktat bland annat för sin boendemiljö, kustnära läge och SLU Alnarps verksamhet är högst sannolik.

Lomma kommun får nya invånare med nya kunskaper och erfarenheter som stärker och ger en mångfald även till det lokala näringslivsklimatet. Flera nystartade företag, nya företagsstrukturer och nya branscher startas upp. Hållbar tillväxtmotor kan ses som dynamisk tillväxtmotor för att förstå potentialen.

### • Skåne ska dra nytta av sin flerkärniga ortstruktur

I storstadsregionen Malmö/Lund står även kranskommunerna för en mycket positiv befolkningsutveckling. Med en årlig befolkningstillväxt på i genomsnitt 450 personer per år de senaste fem åren, ser prognosen positiv ut även i framtiden för Lomma kommun. Vid utgången av 2019 beräknas ytterligare cirka 2 000 ha flyttat till kommunen. Det innebär en stor möjlighet att utveckla det lokala näringslivet.

Med nya centrumkärnor i både Lomma och Bjärred och med ett fokus på handel och service som näringar, finns en stor potential att utveckla 2013 års handelsstatistik: från 57 % av kommunens dagligvaruinköp till 80 % (andel av handel som sker inom kommunens gränser).

### • Skåne ska utveckla morgondagens välfärdstjänster

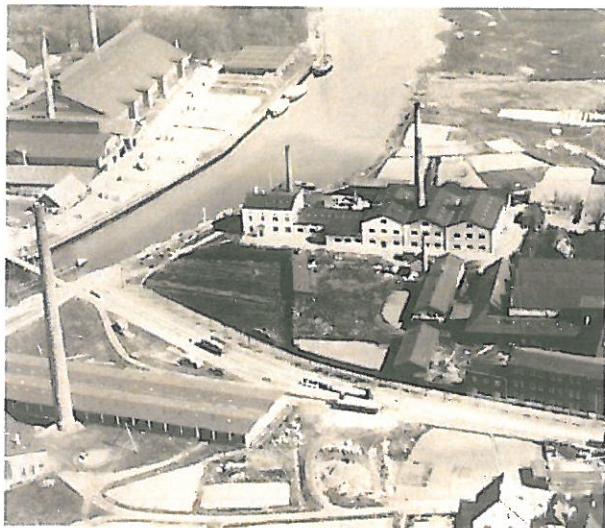
Morgondagens välfärdstjänster vet vi ännu inte vidden av, men vi kan se en snabb utveckling under de senaste 10 åren. Med en växande befolkning och den s.k. gyllene generationen som en mycket aktiv grupp kommer krav att ställas på nya, flexibla, skräddarsydda lösningar av hög kvalitet. Det finns goda möjligheter att utveckla denna bransch lokalt.

### • Skåne ska vara en globalt attraktiv region

Regionens attraktivitet är summan av kommunernas attraktivitet. Region Skåne har kontinuerlig kontakt och dialog med kommunerna i regionen.

AB L.B.

## 6. DÅTID, NUTID OCH FRAMTID



Lomma har under de senaste 20 åren genomgått en förvandling från bruksort med ett fåtal, större företag till boendeort med många små och medelstora företag inom ett stort antal branscher. Bjärred var huvudsakligen en boendeort med service för tillresta somrargäster, men har idag ett stort företagande, även här inom många branscher.

Den entreprenöriella och innovativa andan i hela kommunen är hög. Kommunens företagare erbjuder service till både invånare och besökare såväl som till andra företag och offentlig sektor. De utgör en bred bas för försörjning, tillväxt, skatteintäkter och olika typer av arbete.

### 6.1 Fakta om kommunens näringsliv

- Lomma kommun hade vid årsskiftet 2014/2015 cirka 2 500 registrerade företag, varav cirka 1 600 kan anses vara aktiva med leverantörer respektive kunder.
- Det finns lika många registrerade aktieföretag som antal enskilda företag: cirka 1 000 st.
- En majoritet av Lomma kommuns företag, cirka 80 %, är solo- och fåmansföretagare (55% för hela landet).

- Antal företag med fler än 20 anställda är 35 st.
- Lomma kommun och SLU Alnarp är kommunens största arbetsgivare.
- 33 % av Lommas företagare är kvinnor (23 % för Skåne och hela landet).
- De största branscherna i kommunen utgörs av konsult- och företagstjänster, följt av tillverkningsindustrin.

### 6.2 Nyföretagande – 2014 års mest företagsamma kommun i Skåne, på sjätte plats i Sverige

Lomma kommun har under flera år utmärkt sig som en kommun med starkt nyföretagande, 2014 startades det upp och flyttade in fler företag i Lomma kommun än i någon annan kommun i Skåne. De senaste tre åren har kategorierna handel och service samt företagstjänster varit i majoritet av de nystartade företagen.

Företag i Lomma hade även den bästa värdeutvecklingen bland småföretag i Skåne 2014.



Åtta av tio företagare är soloföretagare i Lomma kommun.

A.B. & B.

### 6.3 Årets Företagarkommun 2013

Lomma kommun blev 2013 utsedd till Årets Företagarkommun i Skåne av organisationen Företagarna. Utmärkelsen grundar sig på snabbast växande företagande under det gångna året utifrån ökad omsättning och förbättrat resultat.

### 6.4 Framtiden

Det startar upp och flyttar in fler företag i Lomma kommun än i någon annan kommun i Skåne procentuellt sett. Kommunen innehar en sjätteplats för hela landet i samma mätning. Kommunen hade dessutom snabbast växande tillväxt i företag 2013.

Vilka utmaningar står vi då inför vad gäller den framtida utvecklingen av näringslivet och företagsklimatet i kommunen?

En viktig uppgift för kommunen är att arbeta med risken att tappa kompetens, kreativitet och entreprenöriellt kapital till de större kommunerna i vårt närområde. Näringslivsprogrammet har pekat ut vilka områden som är viktiga att ta sig an för att möta denna och andra utmaningar i kommunen. I handlingsplanen beskrivs de konkreta aktiviteterna som ska genomföras under perioden 2015-2018 för att stödja programmet.

Med analyser, bred dialog, benchmarking och fler samarbeten avser vi att fortlöpande arbeta fram gedigna underlag som stöd i åtgärderna för ett starkt företagsklimat i Lomma kommun.



Hamngatan 5, 234 81 Lomma  
[www.lomma.se](http://www.lomma.se)

A.B. x.B.