

FÖRSLAG TILL REVIDERADE LOKALA ORDNINGSFÖRESKRIFTER FÖR LOMMA KOMMUN

Lomma kommun föreskriver följande med stöd av 1 § förordningen (1993:1632) med bemyndigande för kommuner och länsstyrelser att meddela lokala föreskrifter enligt ordningslagen (1993:1617).

Föreskrifternas innehåll och tillämpningsområde

- 1 § Grundläggande bestämmelser om allmän ordning och säkerhet på offentlig plats finns i 3 kap. ordningslagen (1993:1617).

Dessa lokala ordningsföreskrifter innehåller ytterligare bestämmelser om hur den allmänna ordningen i Lomma kommun skall upprätthållas. Bestämmelserna i 18 § har till syfte att hindra att människors hälsa eller egendom skadas till följd av användningen av pyrotekniska varor.

- 2 § Föreskrifterna är tillämpliga på alla platser inom kommunen som är offentlig plats enligt 1 kap. 2 § första stycket 1-4 ordningslagen om inte annat anges. Bestämmelsen i 18 § är även tillämplig på andra än offentliga platser inom kommunen.

- 3 § Vid tillämpningen av 3 kap. ordningslagen och dessa föreskrifter skall, med stöd av 1 kap. 2 § andra stycket ordningslagen, de områden som framgår av bilaga A jämföras med offentlig plats.

- 4 § Innan polismyndigheten fattar beslut om tillstånd enligt 7 §, 10 § första stycket, 11 § första stycket och 19 § bör kommunen ges tillfälle att yttra sig.

Lastning av varor m.m.

- 5 § Vid lastning, forsling, lossning och annan hantering skall den som är ansvarig för åtgärden tillse att allmänheten inte utsätts för tillfälliga olägenheter genom damm, spill eller dålig lukt.

Avlastning och uppläggning av gods får inte ske så att brandposter, brandsläckningsutrustningar och utrymningsvägar blockeras eller att räddningstjänstens arbete hindras. Trafiken på platsen får inte onödigtvis hindras eller störas.

Byggetablering, schaktning m.m.

- 6 § Den som är ansvarig för byggnadsarbete, rivningsarbete, schaktning, grävning eller annat liknande arbete skall se till att det sker på ett sådant sätt att allmänheten utsätts för minsta möjliga olägenhet. Arbetsplatsen skall förses med erforderlig varningsskyltning.

Offentlig plats får endast i undantagsfall nyttjas i samband med byggetableringar. Etableringen får ej täcka gatubrunnar, gasventiler och liknande.

Etableringar ska oavsett typ placeras på ett sådant sätt att Räddningstjänstens framkomlighet inte begränsas vid en räddningsinsats.

Störande buller

7 § Verksamhet som orsakar störande buller på offentliga platser, får inte ske utan polismyndighetens tillstånd.

Containrar

8 § Ägaren eller nyttjanderättshavaren till en container, som skall ställas upp på en offentlig plats, är skyldig att tydligt märka containern med ägarens eller nyttjanderättshavarens namn, adress och telefonnummer.
Denne är även skyldig att tillse att containern är försedd med reflexer i erforderlig omfattning.

Öppen container får ej ställas närmare byggnad än 6 meter. Samma avstånd gäller mot utskjutande tak.

Container får ej täcka gatubrunnar, gasventiler eller liknande.

Container ska oavsett typ placeras på ett sådant sätt att Räddningstjänstens framkomlighet inte begränsas vid en räddningsinsats.

Vegetation, markiser, flaggor, skyltar, affischering m.m.

9 § Häck, buske eller träd får intill en höjd av 2,5 m över marken inte skjuta ut över gångbana, cykelväg eller annan för sådant allmänt trafikändamål upplåten plats. Över biltrafikerade körytor får vegetation av angivet slag inte skjuta ut på lägre höjd än 4,6 m. Vegetation får ej skymma sikten i gatukorsningar och vid utfarter.

Markiser, frihängande banderoller, flaggor, skyltar och dekorationer får med sin nederkant inte ha lägre höjd än 2,5 meter över gångbana eller 4,6 meter över körbana eller körbar gångyta.

Reklamtavlor placerade på mark skall ställas invid cykelställ, lyktstolpar, träd eller dylikt och får inte placeras på gång- eller cykelytor.

Inom detaljplanlagt område krävs, enligt reglerna i plan- och bygglagen, bygglov för att sätta upp skyltar.

Flyttbara skyltar ska alltid placeras utan att påverka framkomligheten eller skapa problem för personer med funktionshinder.

Flyttbar skylt ska alltid placeras i direkt anslutning till verksamheten eller butiken intill husvägg och får inte placeras i gathörn eller agera vägvisare från intilliggande gata. Fri bredd för passage ska alltid vara minst 1,5 meter.

Flyttbara skyltar får endast vara utplacerade under verksamhetens öppettider. Roterande skylt, vippskylt eller skylt med utstickande delar eller skarpa hörn är ej tillåtet. Flyttbara skyltar ska ha stabil konstruktion. En gatupratare får ej överstiga måtten 0,9 x 1,3 m.”

Affischering på träd på offentlig plats är förbjudet i hela kommunen.

Affischering vid arrangemang får inte ske tidigare än 2 veckor innan arrangemangsdagen och ska vara nedtagna inom 1 vecka efter sista arrangemangsdagen.

- 10 § Affischer, annonser eller liknande får inte utan tillstånd av polismyndigheten sättas upp på eller ovanför byggnad, staket, stolpar eller liknande som vetter mot offentlig plats.

Tillstånd behövs inte för att sätta upp anslag på tavlor, pelare eller andra liknande anordningar som är avsedda för detta ändamål. Inte heller krävs tillstånd för näringsidkare att sätta upp annonser och andra tillkännagivanden som avser näringsidkarens rörelse på byggnad där rörelsen finns.

Insamling av pengar

- 11 § Polismyndighetens tillstånd krävs för insamling av pengar i bössor eller liknande, om insamlingen inte utgör led i en tillståndspliktig allmän sammankomst eller offentlig tillställning.

När insamlingen sker i samband med framförande av gatumusik krävs inte tillstånd. Tillstånd behövs inte för skolklasser som samlar in pengar till hjälporganisationer.

Uppläggnig av båtar och bryggor

- 12 § På följande områden får båtar och bryggor läggas upp under tiden september till och med maj året därpå: Väster om strandstråket mellan Öresundsvägen och Näktergalsvägen i Bjärred samt väster om strandstråket på fastighet Ljunghuset 1:1 i Habo Ljung. Övrig tid på året skall dessa områden vara fria från båtar, bryggor och dess tillbehör. Båt skall läggas i öst- västlig riktning med kölen uppåt på ett sådant sätt att den så lite som möjligt hindrar allmänhetens vistelse i områdena.

Camping

- 13 § På Habo Ljung camping gäller allmänna ordningsbestämmelser (enligt bilaga G).

Badförbud

- 14 § Bad är förbjudet inom hamnområdet (se bilaga B) och i närheten av markerade kablar.

Hundar

- 15 § Hundens ägare, den som tagit emot en hund för underhåll eller nyttjande eller den som endast tillfälligt vårdar en hund är skyldig att följa bestämmelserna i 16 och 17 §§. Det som sägs i 16 § gäller inte för ledarhund för synskadad person, servicehund för

funktionshindrad person, signalhund för hörselskadad person, polishundar i tjänst eller Tullverkets narkotikahundar i tjänst.

Vad som sägs i 17 § gäller inte för ledarhund för synskadad person, servicehund för funktionshindrad eller för polishund i tjänst.

16 § Hundar får inte vistas på badplatserna med tillhörande bryggor och sandbankar, under tiden från och med 1 maj till och med 31 augusti.
(Se bilaga A och bifogade kartor)

På kyrkogårdar och begravningsplatser enligt bilaga A, inom kommunens lekplatser, campingplatser, i Alnarpsparken samt i Öresundsparkens motionsspår skall hundar hållas kopplade året runt.

Inom icke inhägnade områden skall tikar hållas kopplade under löptid.

När en hund inte hålls kopplad skall den ha halsband på sig med ägarens namn, adress och telefonnummer.

17 § Föroreningar efter hundar skall plockas upp inom detaljplanelagt område i kommunen, inom de tätbebyggda områden som markerats på bilaga E 1-4, Öresundsparkens fritidsområde samt badplatser med tillhörande bryggor och sandbankar enligt bilaga A.

Fyrverkeri och andra pyrotekniska varor

18 § Tillstånd av polismyndighet krävs för användande av pyrotekniska varor – fyrverkerier – på offentlig plats med undantag för användande på nyårsafton från kl. 18.00 till därpå följande dag kl. 02.00.

Det är förbjudet att använda pyrotekniska varor närmare än 100 meter från kvarteren där vårdboenden och Trygghetsbostäder är belägna. Dessa enheter är

- Havsblick, Centrumgatan 4 i Lomma
- Strandängsgatan 2 i Lomma
- Vega, Vegagatan i Lomma och
- Jonasgården, Hans Jonas väg 7-9 i Bjärred

Dessutom är det förbjudet att använda pyrotekniska varor närmare än 100 meter från kvarteret där Solberga, Bredgatan 16 i Lomma, är beläget.

Sprängning och skjutning med eldvapen m.m.

19 § Utöver inom detaljplanelagt område kräves polisens tillstånd för sprängning och skjutning med eldvapen inom Habo fritidsområde och Öresundsparkens fritidsområde.

20 § Luftvapen, fjädervapen samt paintballvapen får inte användas på offentlig plats.

Ridning

21 § Ridning får inte ske i Öresundsparkens motionsspår.

Ridning eller medförande av häst får inte ske, under tiden från och med 1 maj till och med 31 augusti inom följande områden:
(se bifogade kartskisser, bilaga F 1 - 3)

- a) Ett område som begränsas
i norr av tätbebyggelsen omedelbart norr om campingplatsen vid Habo Ljung,
i söder av hamninloppet
i öster av Strandvägen och S. Västkustvägen
i väster av en linje 50 meter väster om strandlinjen. (se bilaga F 1)
- b) Ett område som begränsas
i norr av Holländarehusvägen,
i söder av Öresundsvägen,
i öster av tätbebyggelsen omedelbart öster om strandpromenaden och Gyllins ängar,
i väster av en linje 50 meter väster om strandlinjen.(se bilaga F 2)
- c) Ett område som begränsas
i norr av tätbebyggelsen omedelbart norr om Bjärreds Saltsjöbad,
i söder av Parkallén
I öster av Södra Västkustvägen,
i väster av en linje 50 meter väster om strandlinjen. (se bilaga F 2)
- d) Ett område som begränsas
i norr av södra pirarmen i Lomma,
i söder av Öresundsparkens fritidsområdes nordsida,
i öster av Strandvägen/Centrumgatan,
i väster av en linje 50 meter väster om strandlinjen. (se bilaga F 3)

Ambulerande försäljning

22 § För ambulerande försäljning på badplatserna krävs polismyndighetens tillstånd.

Med ambulerande försäljning avses sådan gatuförsäljning som tar offentlig plats i anspråk endast tillfälligt och i obetydlig omfattning och som därför inte kräver tillstånd enligt 3 kap. 1 § ordningslagen.

Avgift för att använda offentlig plats

23 § För användning av offentlig plats och område som kommunen jämställt med sådan plats, vilken står under kommunens förvaltning och för vilken polismyndigheten lämnat tillstånd till användningen, har kommunen rätt att ta ut en avgift enligt de grunder som har beslutats av kommunfullmäktige.

Ordningsföreskrifter för torghandel och mobila försäljningsvagnar

24 § Utöver vad som föreskrivs i de grundläggande bestämmelserna om allmän ordning och säkerhet på offentlig plats i 3 kap ordningslagen (1993:1617) och i dessa lokala ordningsföreskrifter gäller följande föreskrifter för salutorgen i kommunen. Syftet med föreskrifterna är att upprätthålla den allmänna ordningen.

Föreskrifterna är tillämpliga på följande platser som kommunen upplåter till allmänna försäljningsplatser för torghandel: Vikingaplatsen i Bjärred, Centrumtorget i Lomma och Hammtorget i Lomma. På Centrumtorget i Lomma finns både fasta och tillfälliga torgplatser, de fasta torgplatserna hyrs ut i första hand.

Fasta och tillfälliga saluplatser

25 § På de allmänna försäljningsplatserna finns både fasta och tillfälliga saluplatser vilka bestäms av tekniska nämnden.

Torgplatser får ej förses med väggar eller på annat sätt ändra karaktär. För att inte hindra framkomligheten för gång- och fordonstrafik ska följande standardmått följas:

- fri bredd på gång- och cykelstråk ska vara minst 3 meter
- fri höjd över gång- och cykelbana ska vara minst 2,5 meter och minst 4,6 meter över körbana eller körbar gångyta.

Elkablar som korsar gång- cykel- eller körbana ska hängas upp för att inte försvåra framkomligheten.

Fördelning av saluplatser

26 § Det finns tre stycken fasta torgplatser på Centrumtorget i Lomma. Fasta och tillfälliga torgplatser hyrs ut per dag eller månadsvis genom kommunen.

Ifall en innehavare av en torgplats inte har intagit platsen kl. 9.00 på morgonen kan kommunen hyra ut platsen till annan intressent.

Fler än en saluplats får tilldelas samma person endast när det kan ske med hänsyn till tillgången på plats.

När flera platser tilldelas en person, skall platserna vara belägna intill varandra.

Varor av likartat slag skall, om det är möjligt, föras samman i en eller flera gemensamma grupper eller rader.

Innehavarens rätt att använda torgplatsen eller platsen för den mobila försäljningsvagnen får inte överlåtas på någon annan. I fall en innehavare av en fast saluplats inte vid försäljningstidens början har intagit platsen eller gjort anmälan till torgtillsynsman att platsen kommer att utnyttjas senare på dagen, har nämnden rätt att låta någon annan använda platsen som tillfällig saluplats.

Tider för försäljning

27 § Torghandel får ske på följande tider:

På vardagar får försäljningen börja tidigast klockan 08.00 och inte pågå efter klockan 18.00.

På lördagar, söndagar, påskafton, pingstafton, midsommarafton och nyårsafton får torghandel börja tidigast kl. 08.00 och inte pågå efter klockan 15.00.

I samband med arrangemang kan försäljning på andra tider tillåtas.

Försäljning av julgranar får med kommunens tillstånd ske under tiden från och med den 1 december till och med den 24 december, pågå vardagar och lördagar, mellan klockan 07.00 och 18.00 och på söndagar kl. 09.00-15.00 samt på julafton fram till klockan 13.00.

Tekniska nämnden får medgiva undantag från ovanstående försäljningstider.

Med undantag för julgransförsäljning, får försäljarna inte tidigare än 1 timme före fastställd försäljningstids början lägga upp varor eller redskap på försäljningsplatsen.

Varor och redskap samt mobila försäljningsvagnar skall vara bortförda senast 1 timme efter försäljningstidens slut. Undantag kan göras vid arrangemang samt vid julgransförsäljning.

På begäran av polismyndigheten eller annan myndighet eller om särskilda skäl föreligger får nämnden besluta att försäljning i särskilt fall skall ske vid andra tider än vad som stadgas ovan eller helt ställas in.

Innehavarens upplysningsskyldighet

28 § En innehavare av en saluplats är enligt 2 § lagen (1990:1183) om tillfällig försäljning skyldig att genom en väl synlig skylt eller på något annat lämpligt sätt lämna upplysning om innehavarens namn, postadress och telefonnummer.

Förbud mot försäljning av vissa varor

29 § Knivar, sprängdeg, skjutvapen och pyrotekniska varor får inte säljas på de allmänna försäljningsplatserna.

Försäljning av livsmedel

30 § Vid försäljning av livsmedel på de allmänna försäljningsplatserna gäller i tillämpliga delar bestämmelserna i livsmedelslagen (2006:804) och livsmedelsförordningen (2006:813) samt föreskrifter meddelade med stöd av dessa.

AB. L.B.

I mobila försäljningsvagnar tillåts endast livsmedelsförsäljning.
Mobila försäljningsvagnar ska ha tillgång till dricksvatten. Allt vatten ska samlas upp och hållas ut i ett spillvattenavlopp

Placering av varor, redskap och fordon

31 § Varor och redskap får inte placeras på de gångar som är avsedda för trafik utmed eller mellan saluplatserna.

Under försäljningstid får inte försäljarnas fordon framföras på försäljningsplatsen.

Skyltning av varor får ske max 1 meter utanför den fasta torgplatsen.

Varuskyltning ska ske i direkt anslutning till butiken och placeras intill husvägg.
Varuskyltning ska alltid placeras utan att påverka framkomligheten eller skapa problem för synskadade. Fri bredd för passage ska alltid vara minst 1,5 meter.

Det är inte tillåtet att parkera fordon i anslutning till eller i den upplåtta ytan.

Renhållning mm

32 § En innehavare av en saluplats skall se till att saluplatsen hålls ren och snygg.
Vid all tillfällig upplåtelse av offentlig platsmark ska platsen vara välvårdad. Platsen ska städas och återställas efter avslutad försäljning.
Skräp bortforslas omedelbart av innehavaren av saluplatsen efter försäljningstidens slut på dagen. Det åligger tillståndsinnehavaren att påvisa att inga skador på mark eller vegetation uppstår på grund av etablering.
Tillgång till toalett måste finnas vid försäljning från mobil försäljningsvagn.

Avgift

33 § För användning av allmän försäljningsplats har kommunen rätt att ta ut avgift enligt de grunder som har beslutats av kommunfullmäktige.

Överträdelse av lokal ordningsföreskrift

34 § Den som uppsåtligt eller av oaktsamhet bryter mot någon av 5-9 §§, 10 § 1 stycket, 11 § 1 stycket, 12-14 §§, 16-21 §§, 22 § 1 stycket, 25 § 2 stycket, 26 § 5 stycket första meningen, 27 § 1-4, 6-7 styckena, 29 §, 30 § 2 stycket, 31 och 32 §§ kan dömas till penningböter enligt 3 kap 22 § andra stycket ordningslagen.
I ordningslagen finns också bestämmelser om förelägganden och förverkande.

A.B. L.B.

Områden som jämföras med offentlig plats.

Badplatsen vid Hamnhusen i Lomma
Lomma Norra badplatsen
Badplatsen vid Habo Ljungs camping
Badplatsen vid "Långa bryggan" i Bjärred
Stranden vid Fyrkantsdammen
Området mellan Strandfuret och Fyrkantsdammen
Habo Ljung camping
Lomma idrottsplats
Borgeby idrottsplats
Habo fritidsområde, bestående av Alkäret, Furet och Trekantsdammen
Öresundsparkens motionsspår och fritidsområde
Området väster om strandstråket på fastighet Ljunghuset 1:1 i Habo Ljung.
Kyrkogårdarna vid Borgeby kyrka, Fjellie kyrka, Flädie kyrka och Lomma kyrka.
Begravningsplatsen i Bjärred, benämnd "Kolerakyrkogården".

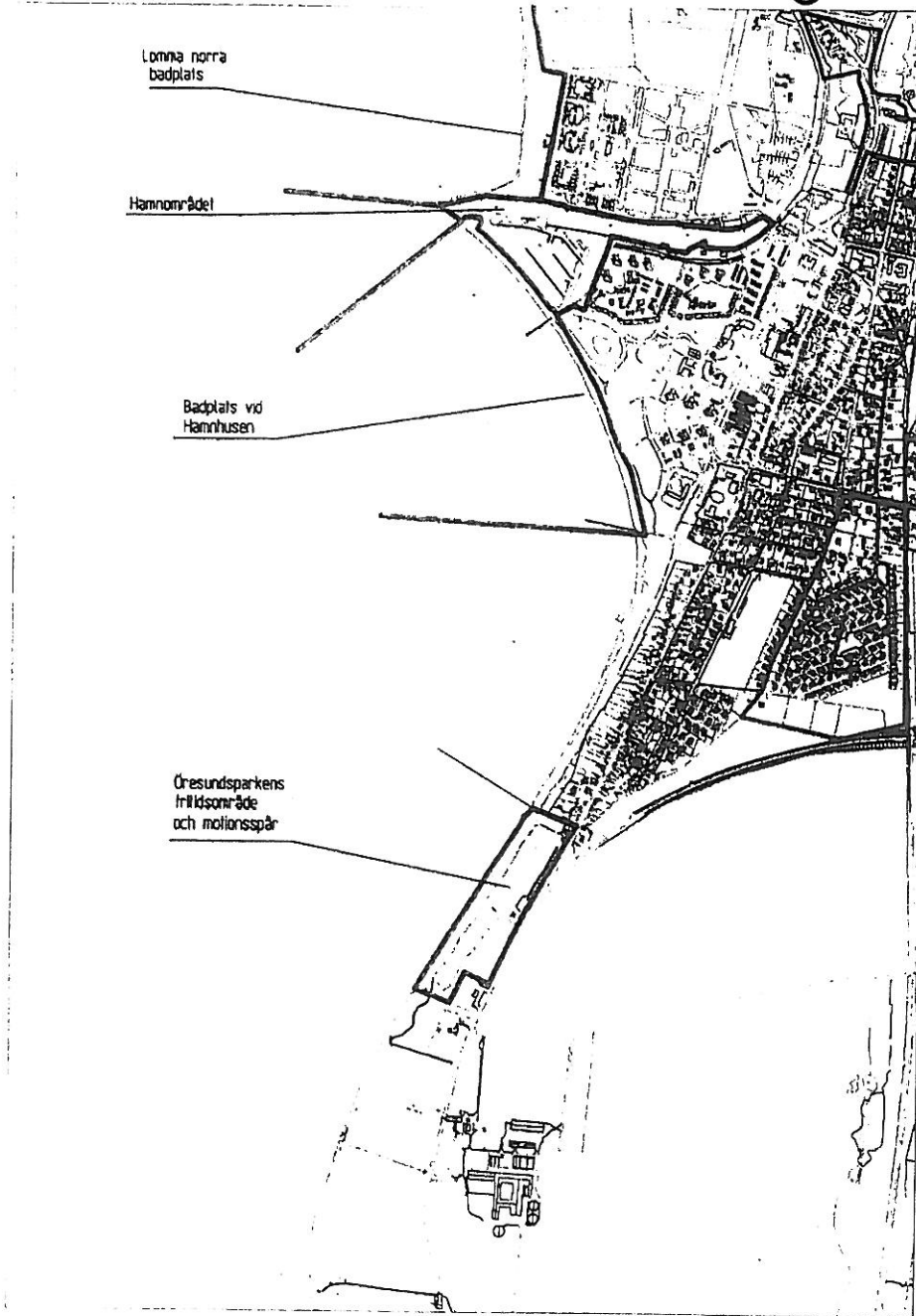
För avgränsningar hänvisas till bifogade kartor.

Badplatserna avgränsas enligt följande.

- Samtliga badplatser omfattar, utöver angivet markområde, också ett område västerut till 2 m vattendjup.
- Lomma Norra Badplats omfattar i sin södra del, området österut ända upp till bebyggelsen och i sin norra del, österut endast av stranden.
- Badplatsen vid Hamnhusen begränsas mot öster av strandstråket.
- Badplatsen vid Långa Bryggan begränsas mot östra sidan, till att endast omfatta stranden.

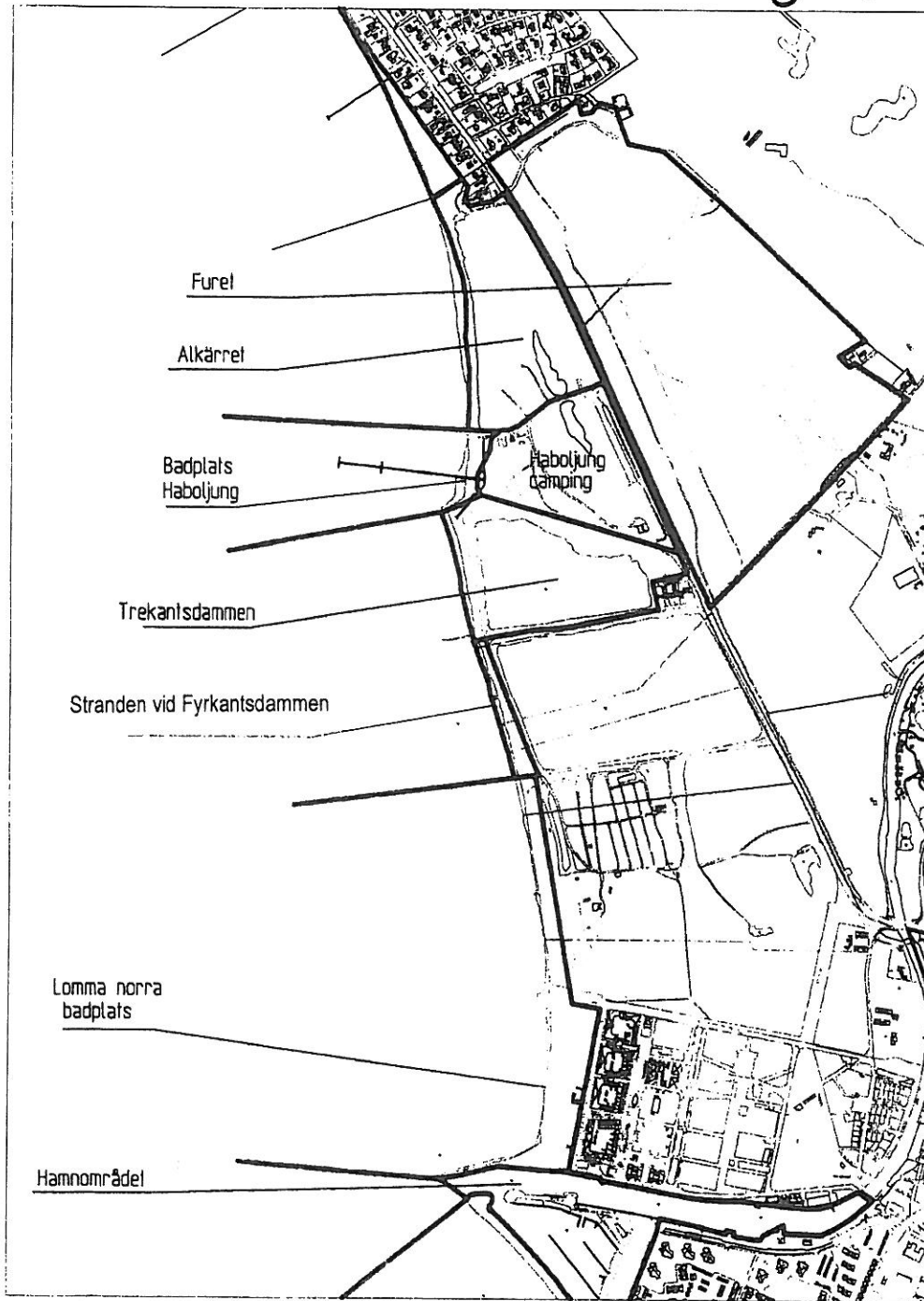
Badplatsernas avgränsningar framgår av kartor bilaga I 1-4.

Kartbilaga B



Handwritten notes or scribbles.

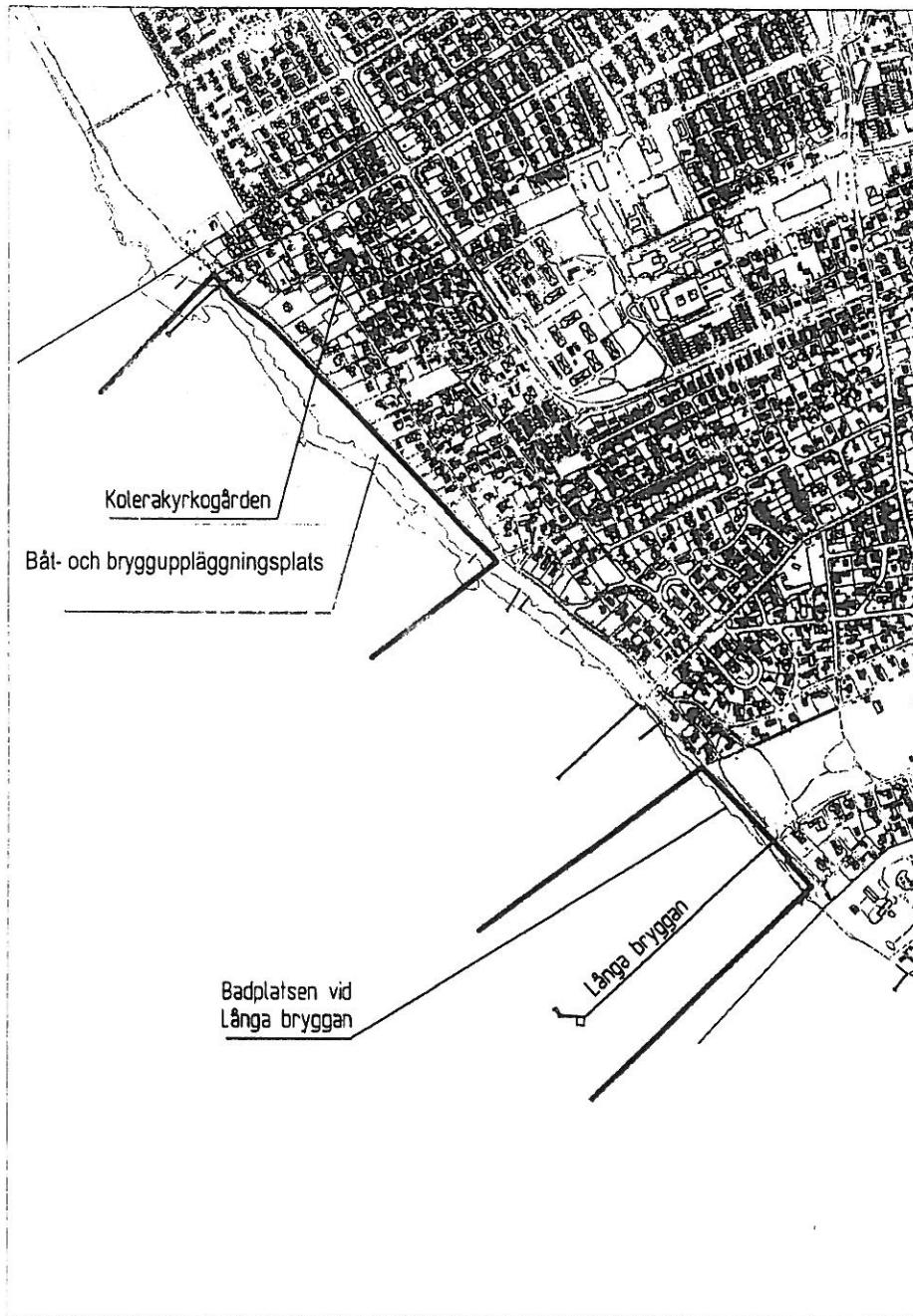
Kartbilaga C



66 4 10

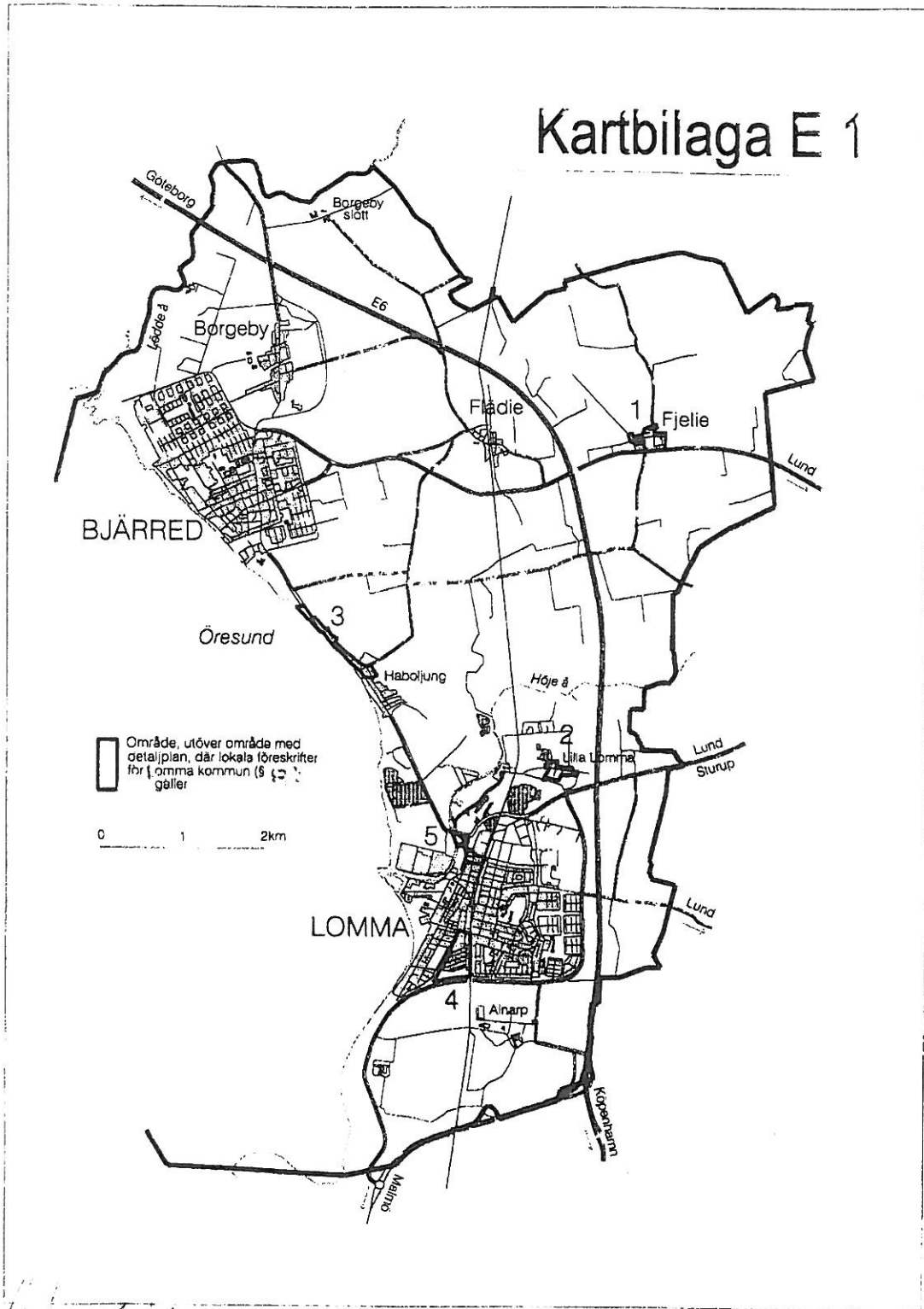
A.S.D. 4.3.

Kartbilaga D



ASB. L.B.

Kartbilaga E 1



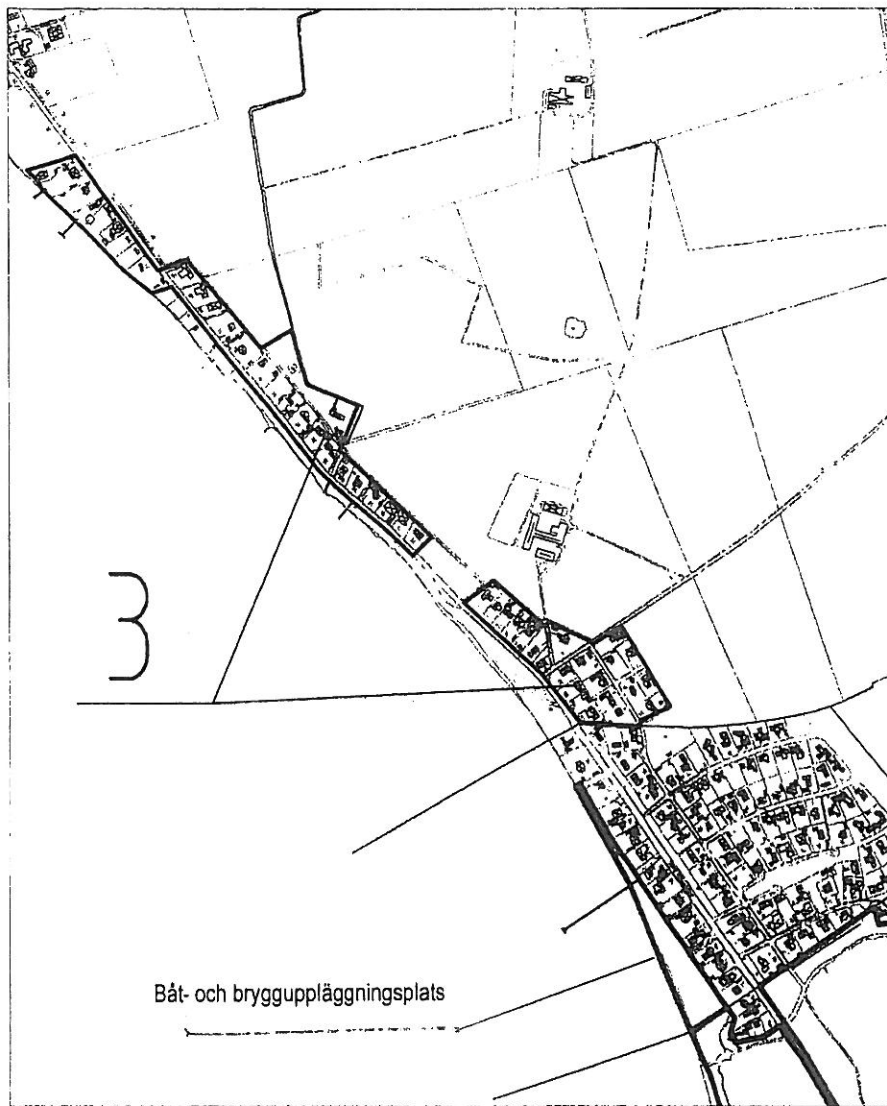
AB. L.B.

Kartbilaga E2



ARB K.B.

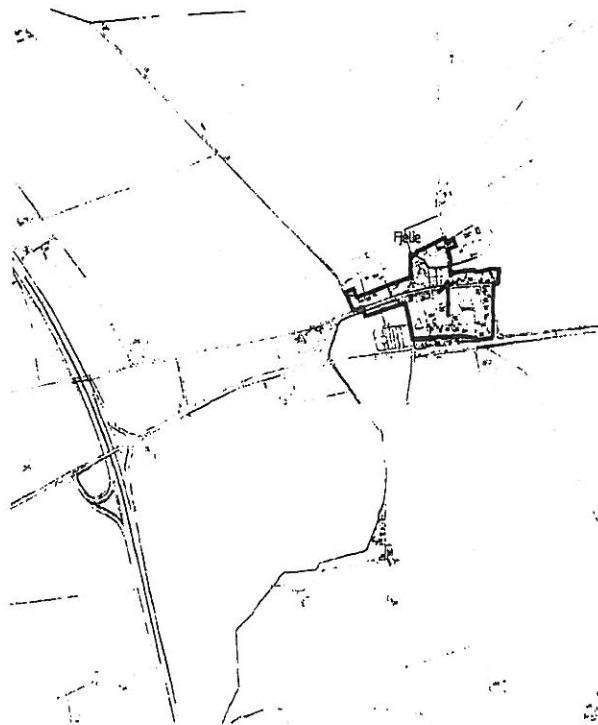
Kartbilaga E3



W 3/10

ASD, K.B.

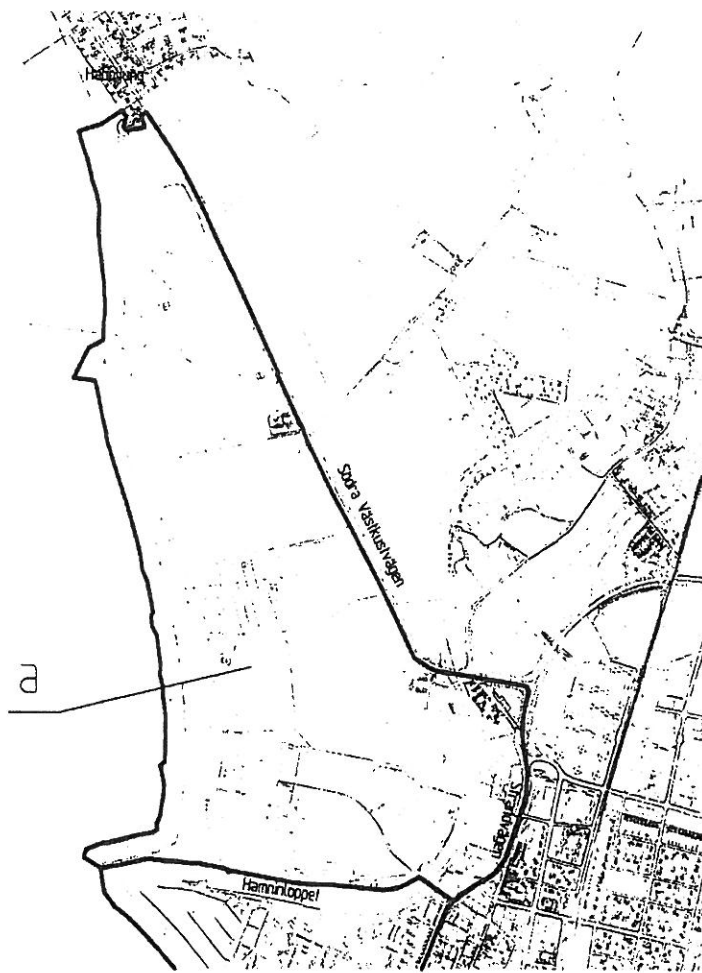
Kartbilaga E 4



W 20

A.B. x.B.

Kartbilaga F 1



Handwritten signature or initials, possibly 'A. B. & Co.'

Handwritten signature or initials, possibly 'A. B. & Co.'

Kartbilaga F 2



Kartbilaga F 3



Handwritten signature or initials

AB L.B.

Ordningsföreskrifter för campingplats

1. Campingplatser är öppna för tält- och husvagnscamping under tiden fr.o.m 15 april t.o.m. 1 september.
2. Tält- och husvagnar skall placeras enbart på fastställda campingtomter och först efter campingarrendators anvisning.
3. För campingtomt utgår avgift, fastställda av campingplatsarrendator.
4. Campinggäst är vid ankomsten skyldig lämna eller inköpa gällande campingkort.
5. Barn och ungdom under 15 år får inte själva campa utan målsmans skriftliga tillstånd.
6. Campinggäster skall följa arrendators eller av denne utsedd annan persons anvisningar och bestämmelser, som kan komma att lämnas.
7. Campinggästen skall visa hänsyn till övriga campinggäster, så att de inte störes genom oljud, buller, musik eller annat, som kan hänföras till olägenhet för människors hälsa. Mellan kl 23.00 och 06.00 söndag - torsdag samt kl 24.00 och 07.00 fredag - lördag skall tystnad gälla. Undantag från detta gäller vid särskilda aktivitetskvällar.
8. Hästar får inte vistas inom campingplatsens område. Hundar får inte förorena vid campingplatserna och hund skall dessutom alltid vara kopplad inom området.
9. Allt avfall skall läggas i soptunnor/papperskorgar. Tvätt och disk får endast ske på särskilt anvisade platser.
10. Motorfordon och cyklar skall placeras efter arrendators anvisningar eller skyltanvisning. I annat fall råder parkeringsförbud.
11. Campinggäst skall före avflyttning noggrant avstäda och återställa campingtomten i det skick den var vid tillträdet.
12. Campinggäst får under sommarsäsongen plantera växter eller göra andra mindre anordningar, men omedelbart efter avflyttning skall campingtomten vara återställd i det skick den var vid tillträdet.
13. Annan försäljningsverksamhet än den arrendatorn skriftligen godkänt är förbjuden.
14. Campinggäst, som ej erlägger fastställd hyra eller på annat sätt bryter mot föreskrifterna avvisas.

Kartbilaga 1 1

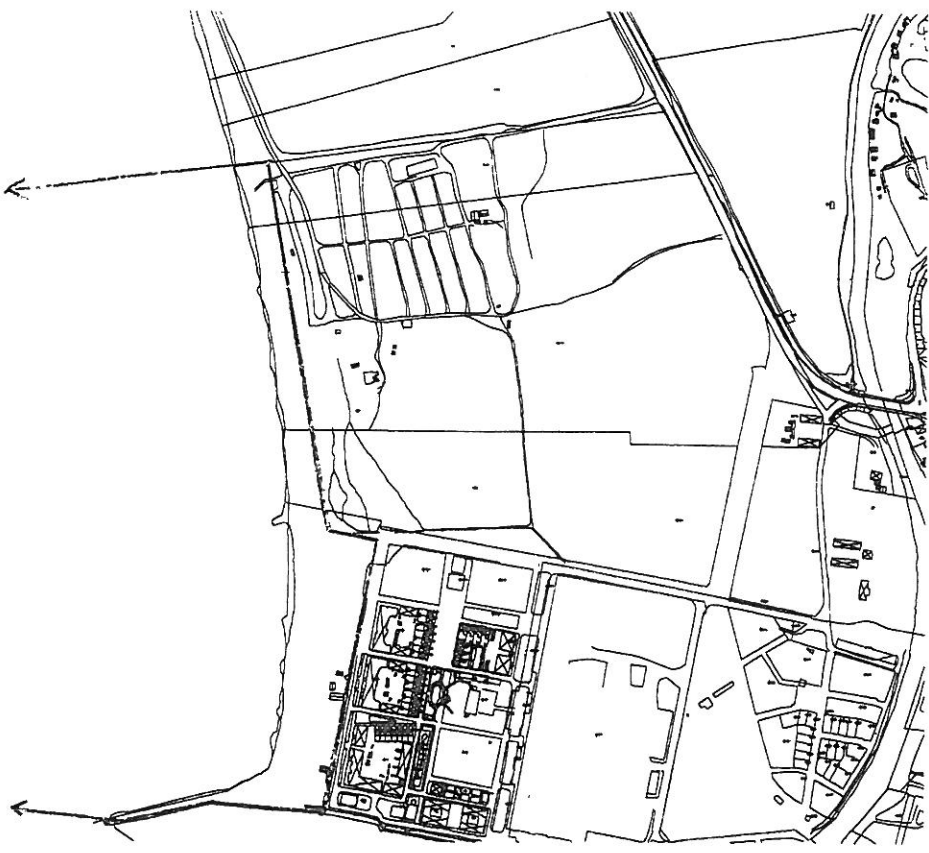


Badplatsen vid Hamnhusen

lv = 10

AB. L.B.

Kartbilaga 1 2

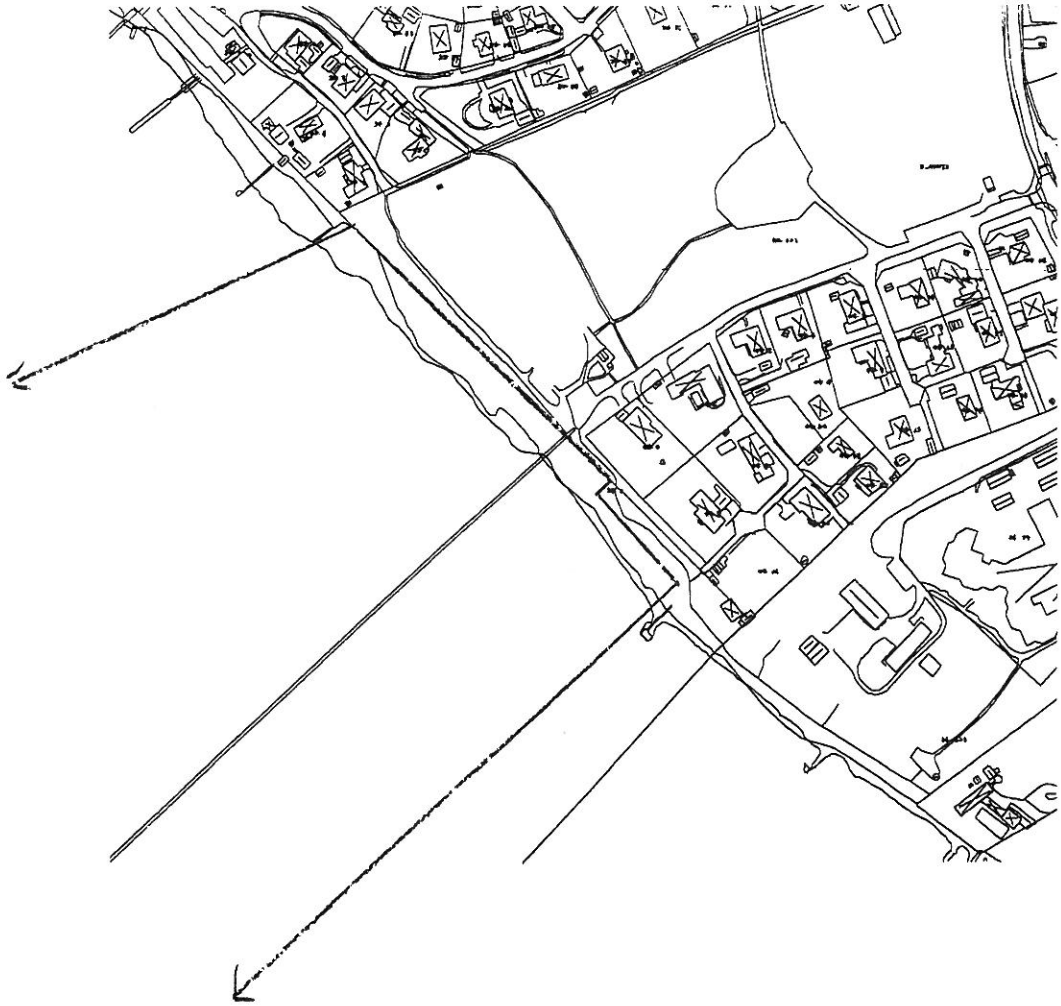


Lomma Norra badplats

64 x 11

AR x.B.

Kartbilaga I 3

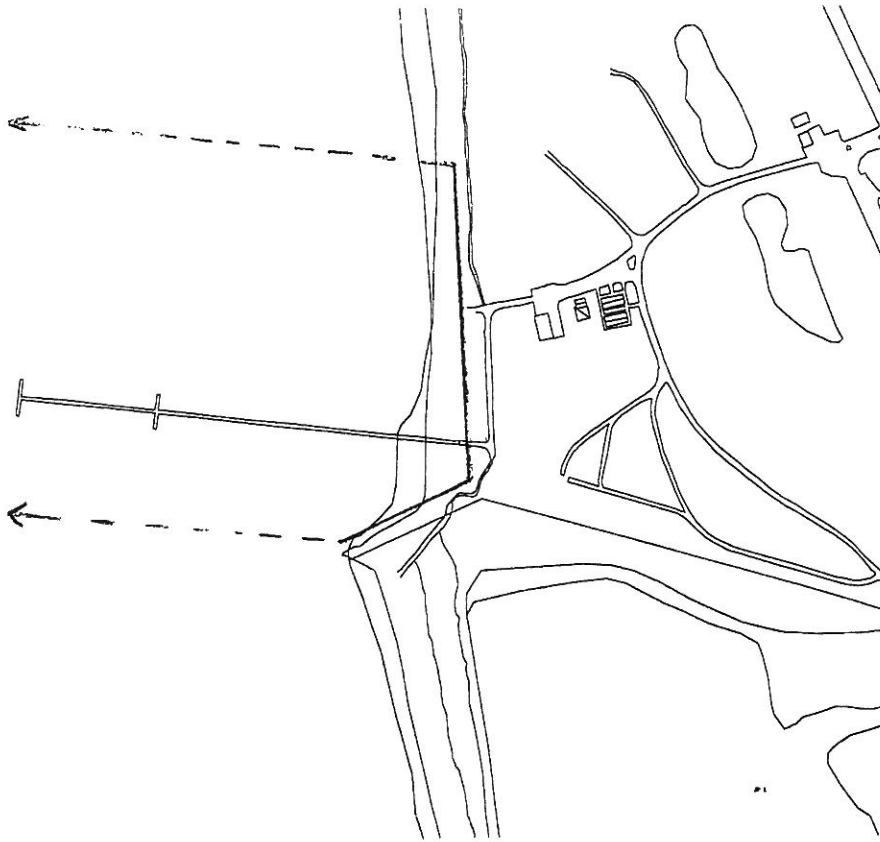


Badplatsen vid Långa Bryggan

Handwritten signature or initials

AB. L.B.

Kartbilaga 1 4



Badplatsen vid Habo Ljungs camping

Handwritten signature or initials

ASB L.B.