



VERKSAMHETSPLAN 2013

KOMMUNLEDNINGSKONTORET

INLEDNING

Från respektive nämnd i organisationen erhåller förvaltningschefen ett uppdrag i form av en nämndsplan. Planen beskriver vad som skall uppnås och när i tiden detta ska ske. Med nämndsplanen som utgångspunkt upprättar förvaltningschefen en verksamhetsplan som beskriver hur uppdraget ska utföras för att nå målen och vem som ska utföra det.

Verksamhetsplanen beskriver de aktiviteter som ska genomföras och den innehåller även nyckeltal/indikatorer som är kopplade till de olika aktiviteterna. Planen fastställs av respektive förvaltningschef efter hörande av nämnden.

All verksamhet ska genomsyras av våra värdegrunder: Öppenhet, Ansvar, Tydlighet, Respekt

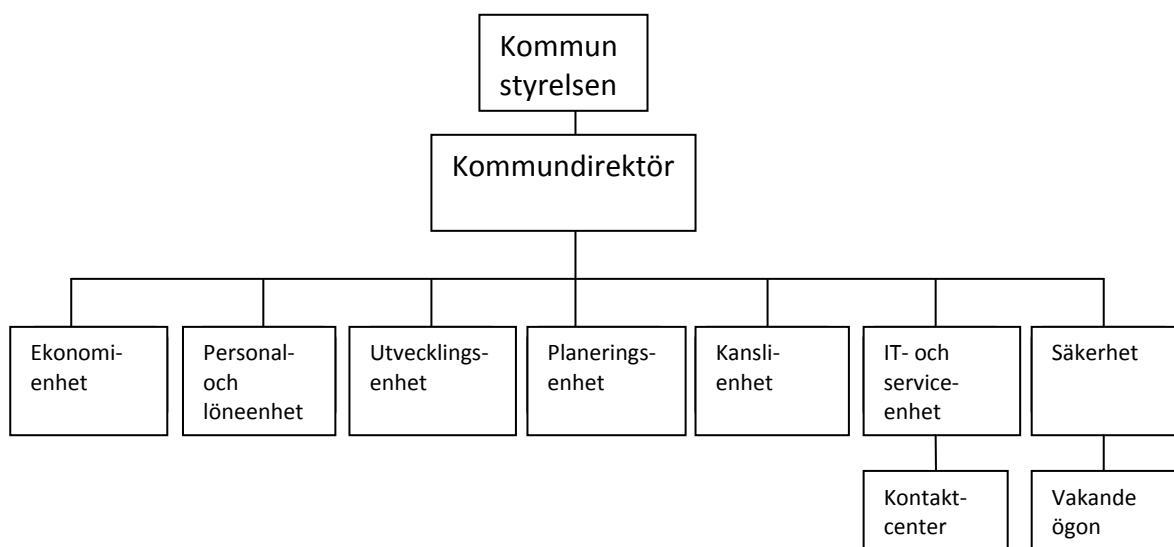
ENHETSPLANER

Enhetsplanen består av de aktiviteter som enheten ska genomföra under 2013 för att målen i nämndsplanen ska uppnås. Här beskrivs också övriga inplanerade aktiviteter av mer löpande karaktär. På Kommunledningskontoret finns planer för följande enheter:

- Planeringsenheten
- Kanslienheten
- Ekonomienheten
- It- och serviceenheten
- Utvecklingsenheten
- Personalenheten
- Säkerhet

ORGANISATION

Kommundirektören Jan Sohlmér är tillika förvaltningschef på kommunledningskontoret. Förvaltningen har 60 anställda (december 2012).



KOMMUNLEDNINGSKONTORETS ROLLER

Kommunledningskontoret har tre olika roller:

1. Styrning och samordning
2. Stödjande
3. Konsultativ

Styrning och samordning

I den styrande rollen verkställs kommunstyrelsens beslut av helhetskaraktär och det formuleras kommungemensamma uppdrag. Styrande dokument av olika slag, t ex policies, rutiner och riktlinjer arbetas fram. Kommunledningskontoret ansvarar även för att styrsystemet efterföljs och att målstyrningen fungerar i hela organisationen. Löpande uppföljning och övergripande måluppfyllelse är också en del av arbetet. I vissa frågor finns en uttalad direktivrätt gentemot förvaltningarna.

Stödjande

I den stödjande rollen utförs tjänster till hela eller delar av organisationen, t ex lönehantering, arkivering, webbpublicering, trycksaksframställning, frontdesk, kontorsservice och IT-support.

Konsultativ

Kommunledningskontoret agerar i den konsultativa rollen som internkonsulter inom respektive expertområde gentemot övriga förvaltningar och nämnder. Arbetet består bl a av omvärldsbevakning och analyser samt att bistå med kontakter i nätverk och samarbeten med andra samhällsaktörer.

SÄRSKILT FOKUS 2013

Utöver de aktiviteter som ska genomföras för att målen i nämndsplanen ska uppnås, kommer kommunledningskontoret under 2013 att ha ett särskilt fokus på följande frågor:

- Under året driva en process internt och externt för att ta fram en utvecklingsstrategi för Lomma kommun.
- Fortsatt samordna och effektivisera planarbetet efter genomförd omorganisation.
- Samordna kommunens gemensamma arbete för att säkerställa att vi uppnår visionen om ett livskraftigt Lommastråk.
- Införande av ny organisation för överförmyndare och nämndsarbete.
- Sätta igång ett utvecklingsarbete för att utforma ett mer enhetligt system för ekonomirapportering.
- Genom införandet av kontaktcenter verka för att dialogen med medborgarna stärks och servicen höjs.
- Stärka tillämpningen av samverkansavtalet med de fackliga organisationerna

Nämndmål	Aktivitet/-er (effekt mål)	Mätunkt/-er	Ansvarig
<p>All kommunens administration och service, både internt och i dialog med medborgarna, ska vara modern och rationell. -E-tjänster ska utvecklas i alla nämnder för att öka service, effektivitet och transparens. Systemen ska vara i drift vid utgången av 2013.</p>	<p>1. Arbetsprogram för planhantering (Microsoft Project) ska implementeras</p> <p>2. E-faktura – successiv anslutning av nya leverantörer</p> <p>3. Implementera e-tjänster hos nämnderna och fortsätta utveckla e-tjänstportalen</p> <p>4. En förstudie ska genomföras för att införa ett system(MKE-Mitt Kommunala Engagemang) där medborgarna på ett samlat sätt kan se sina kommunala åtaganden.</p> <p>5. Implementera ett system för att tillgängliggöra information om evenemang, boende etc för medborgare och besökare</p>	<p>Fullt implementerat vid årets slut</p> <p>Minst 20 leverantörer ska vara anslutna vid årets slut</p> <p>Under 2013 ska minst sju nya e-tjänster lanseras.</p> <p>Vid årets slut ska kommunens olika IT-system vara integrerade mot e-tjänstplattformen (s k Jukeboxen)</p> <p>Vid årets slut ska alla nämnder erbjuda minst en e-tjänst. Idag saknar socialnämnden e-tjänster.</p> <p>Vid årets slut ska systemet (CBIS) vara i full gång inom kategorierna Bo, Äta och Göra</p>	<p>Planeringschef</p> <p>Ekonomichef</p> <p>IT-chef</p> <p>IT-chef</p> <p>IT-chef</p> <p>Utvecklingschef</p>
<p>Naturområden i Lomma kommun ska värnas och utvecklas. - En översyn och kartläggning av kommunens nuvarande naturområden för anläggande av naturreservat ska genomföras.</p>	<p>1. En översyn av nuvarande områden utan skydd ska ske och förslag till åtgärdsplan på lämpliga områden ska tas fram som komplement till Naturmiljöprogram</p>	<p>Möjlig andel ytterligare skyddad natur är ännu okänd men ingår i kartläggningen. Målet för treårsperioden är en fördubbling av nuvarande areal, 121 ha.</p>	<p>Planeringschef</p>

<p>Alla kommunala verksamheter ska präglas av ett framtidsinriktat och långsiktigt hållbart miljöarbete för kommande generationer. - I vårt långsiktigt hållbara miljöarbete ska vi ha en gemensam strategi</p>	<p>1. Ett samlat miljömålsdokument ska tas fram för godkännande i Fullmäktige</p> <p>2. Lomma kommun ska arbeta för att bli en Fairtrade City</p>	<p>Färdigt dokument för antagande under hösten 2013.</p> <p>Erhålla en Fairtrade-diplomering</p>	<p>Planeringschef</p> <p>Utvecklingschef</p>
<p>Lomma kommun ska erbjuda en god arbetsmiljö och vara en attraktiv och utvecklande arbetsgivare och uppdragsgivare. - En åtgärdsplan med konkreta insatser ska tas fram för att säkerställa framtida personalrekrytering.</p>	<p>1. Utbildning i tillämpningen av samverkansavtalet för arbetsledare och fackligt förtroendevalda skall genomföras</p> <p>2. Stimulera personal till ökad fysisk aktivitet genom införande av s k friskvårdscheck</p> <p>3. En åtgärdsplan för att säkra framtida rekrytering av personal skall utarbetas</p>	<p>Genomförd inom kommunens verksamhetsområden senast oktober</p> <p>% av personal som nyttjar friskvårdscheck</p> <p>Förslag på plan presenteras i juni</p>	<p>Personalchef</p>
<p>Markköp/exploateringsavtal ska präglas av framtidsinriktat och långsiktigt hållbart miljöarbete för kommande generationer. Åkermark ska i möjligaste mån bibehållas genom förtätning av bebyggda områden.</p>	<p>1. I pågående arbete med fördjupning av översiktsplanen för Bjärred och Borgeby eftersträvas förtätning och att spara god åkermark. Förtätningstudie inom ramen för detta arbete planeras.</p>	<p>Förtätningstudie klar hösten 2013 och färdig fördjupning av översiktsplanen för antagande under vintern 2013-2014</p>	<p>Planeringschef</p>