



E. 5.1

BESLUT OCH FÖRESKRIFTER NATURRESERVAT HABOLJUNGS FURE



KOMMUNLEDNINGSKONTORET
Planeringsenheten

Vår referens: Matilda Gradin

Direktel: 0403411027

E-post: matilda.gradin@lomma.se

Diariernr: KS/KF 2013:464.420

Er referens:

Länsstyrelsen Skåne län

Underrättelse av beslut enligt 7 kap. 4§ miljöbalken om bildande av kommunalt reservat, Haboljungs fure, Lomma kommun

Kommunfullmäktige i Lomma kommun har den 22 oktober 2015 beslutat, med stöd av 7 kap. 4§ miljöbalken, att bilda det kommunala reservatet ”Haboljungs fure” samt att meddela föreskrifter för naturreservatet. En skötselplan har i enlighet med 7 kap. 3§ miljöbalken upprättats i samband med naturreservatets bildande.

Områdets översiktliga gränser framgår av bifogad karta. Gränserna i digital format skickas separat till ansvarig handläggare på länsstyrelsen. Reservatet är 31,6 ha stort och omfattar del av fastigheten Lilla Habo 1:7.

Kommunen har beslutat om följande reservatsföreskrifter.

A. Föreskrifter enligt 7 kap 5 § miljöbalken om inskränkningar i rätten att använda mark- och vattenområden

Förutom föreskrifter och förbud i andra lagar och författningar är det förbjudet att:

1. uppföra byggnad eller annan anläggning
2. dra fram mark- eller luftledning
3. bedriva täktverksamhet
4. vidta åtgärder som förändrar områdets hydrologi, topografi eller landskapets allmänna karaktär som att spränga, borra, gräva, schakta, muddra, tippa, utfylla eller på annat sätt förstöra eller skada fasta naturföremål, ytbildning eller småvatten
5. plöja eller utföra annan markbearbetning utom i samband med skogsarbeten
6. anordna upplag annat än tillfälliga sådana i samband med skötsel av reservatet
7. använda kemiska bekämpningsmedel eller tillföra gödselmedel eller jordförbättringsmedel
8. anordna camping eller uppställningsplats för husvagn, campingbil eller liknande
9. plantera eller så träd, buskar eller andra växter annat än för reservatets skötsel
10. anbringa tavla, plakat, skylt, affisch, inskrift eller därmed jämförlig anordning med undantag för gränsmärken, reservatsskyltar samt erforderliga skyltar för vägar, gc-vägar och stigar
11. bedriva jakt med undantag för skyddsjakt
12. sätta ut eller samla in djur- eller växtarter

Lomma kommun
Kommunstyrelsen
234 81 Lomma
Tel 040-641 10 00
Fax 040-641 14 17
E-post kommunstyrelsen@lomma.se
www.lomma.se

B. Föreskrifter enligt 7 kap. 6 § miljöbalken om förpliktelser för ägare och innehavare av särskild rätt till fastigheter att tåla visst intrång

För att tillgodose syftet med reservatet förpliktigas markägare och innehavare av särskild rätt till fastighet att tåla att följande anordningar och åtgärder vidtas inom reservatet:

1. utmärkning av, skyltning till och information om reservatet
2. skötsel och avverkning av buskar och träd samt slätter, bränning av vass och ängsmark
3. skapande av sandblottor
4. utförande av särskilda anordningar för besökande i reservatet
5. bete av markerna
6. uppföljning av områdets skötsel och miljöövervakning
7. utveckling av nya naturtyper och livsmiljöer för att främja områdets ekologiska värden

C. Ordningsföreskrifter enligt 7 kap 30 § miljöbalken om rätten att färdas och vistas inom reservatet samt om ordning i övrigt inom reservatet

Förutom föreskrifter och förbud i andra lagar och författningar är det förbjudet att:

1. gräva, borra, måla eller på annat sätt skada mark och sten
2. bryta kvistar, fälla eller på annat sätt skada levande eller döda träd och buskar eller att skada vegetationen i övrigt genom att gräva upp växter såsom ris, örter, mossor eller ta bort lavar eller vedlevande svampar
3. medföra okopplad hund eller annat lösgående husdjur, i övrigt gäller jaktlagstiftningen
4. störa, samla in eller döda djur
5. fånga eller samla in insekter, spindlar, snäckor, maskar eller andra ryggradslösa djur
6. sätta upp tavla, plakat, affisch, skylt, göra inskrift eller dylikt
7. på ett störande sätt använda musik- eller ljudanläggning samt att på ett störande sätt använda eller framföra fordon eller maskiner
8. framföra motordrivet fordon eller farkost med undantag av hjälpmedelsfordon som krävs för att överkomma funktionsnedsättning
9. göra upp öppen eld annat än på särskilt anvisad och iordningställd plats om sådan finns
10. tippa avfall som trädgårdsavfall, kompostmaterial, sten, skräp eller dylikt i området
11. ställa upp husvagn, campingbil eller motsvarande
12. bedriva jakt, med undantag för skyddsjakt, eller använda någon form av skjutvapen
13. utan kommunens tillstånd anordna tävlingar eller andra evenemang som kan motverka områdets syften

Föreskrifterna under A. och C. ska inte utgöra hinder för åtgärder i samband med skötsel och utveckling av området i enlighet med områdets syfte. Föreskrifterna ska inte heller utgöra hinder för åtgärder i samband med drift, underhåll och omläggning eller renovering av befintliga VA-ledningar tillhörande kommunen, ledningar tillhörande ledningsägare, eller i samband med drift och underhåll av trafikordningar om detta sker i enlighet med vad som i övrigt anges i reservatets syfte och skötsel. Föreskrifterna ska inte heller utgöra hinder för inrättande av spårvagnstrafik längs Västkustvägen. Alla arbeten inom och i gränsen av området ska ske i samråd med naturvårdsansvarig personal på kommunen.

Kommunen får, i enlighet med 7 kap 7 § miljöbalken, i särskilda fall medge dispens från meddelade föreskrifter. Dispens söks hos den myndighet i kommunen som hanterar ärenden inom miljöbalken. Åtgärder och arbeten inom området ska ske i samråd med naturvårdsansvarig personal på kommunen.

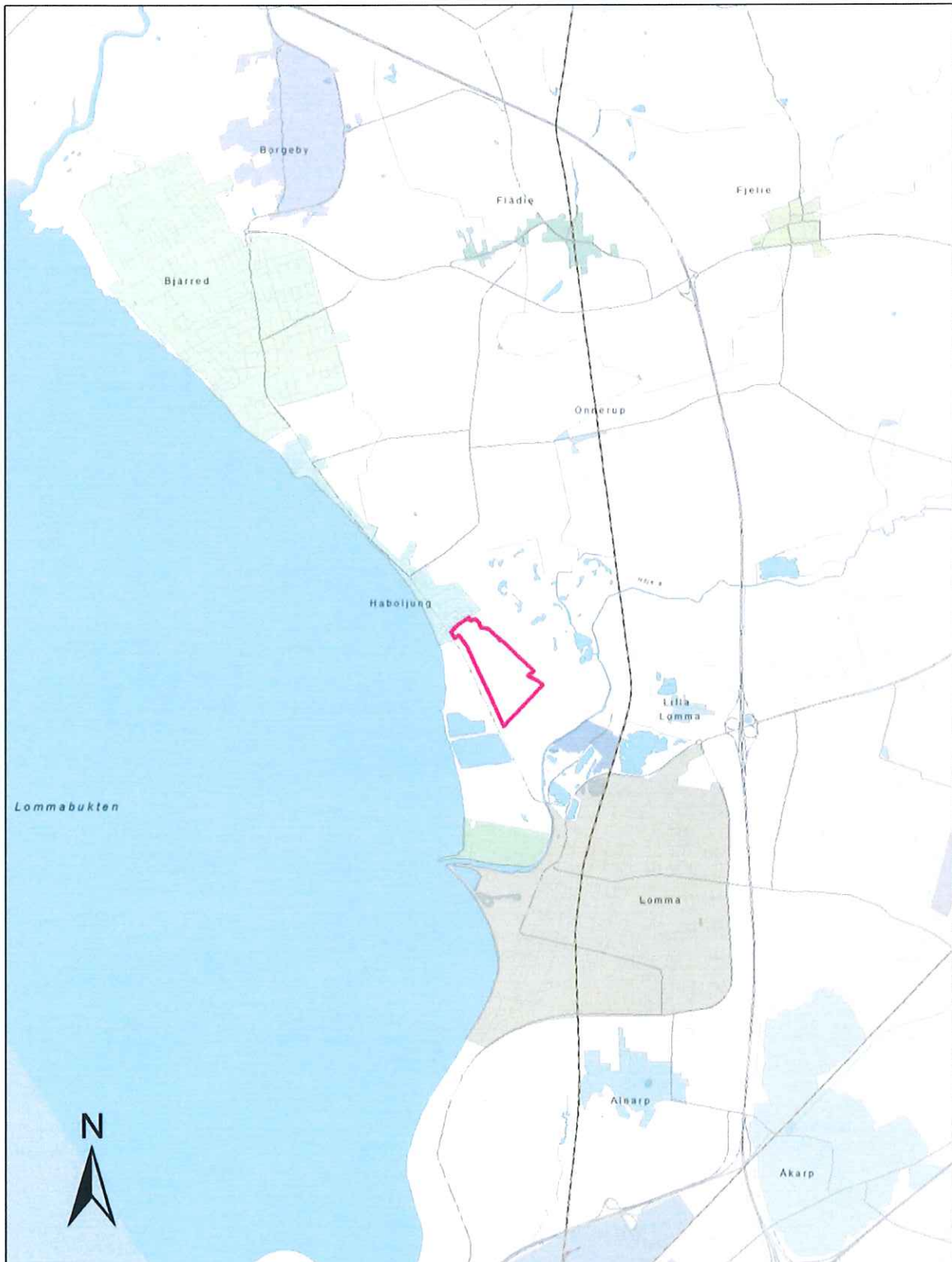
Beslutet med skötselplan finns tillgängligt på kommunens hemsida och på Planeringsenheten, Lomma kommun

Föreskrifterna träder i kraft den 28 november 2015.



Lomma kommun
Kommunstyrelsen
234 81 Lomma
Tel 040-641 10 00
Fax 040-641 14 17
E-post kommunstyrelsen@lomma.se
www.lomma.se

Bilaga 1. Översiktskarta



Beslut och föreskrifter för reservatsbildning av ”Haboljungs fure” i Lomma kommun

Data

Områdets namn	Haboljungs fure
Läge	RT90 - E: 6177022, N: 1327570
Län	Skåne län
Kommun	Lomma
Församling/socken	Lomma
Berörda fastigheter	Del av Lilla Habo 1:7
Markägare	Lomma kommun
Naturvårdsförvaltare	Lomma kommun
Vegetationszon	Nemorala zonen (sydsvenska lövskogsregionen)
Skyddsform	Naturreservat (Miljöbalken 7 kap 4§)
Gränser	Området är markerat på bifogad karta
Areal	31,6 ha
Sakägare	IP-Only, Krafringen AB, Skanova, TDC
Planförfattare	Helena Björn, Nils Lundquist, Tim Schnoor och Adam Bahr Planerings-avdelningen Lomma kommun

Förklarande av området som naturreservat

Kommunfullmäktige förklarar med stöd av 7 kap 4 § miljöbalken (1998:808) det område som avgränsats på bifogad karta (bilaga 1) som naturreservat. Beslutet riktar sig till var och en, fastighetsägare och innehavare av särskild rätt, vars rättigheter att använda mark- och vattenområden inom reservatsområdet påverkas av reservatsbildandet. Naturreservatets gränser ska märkas ut i fält. För att trygga syftet med reservatet ska nedanstående föreskrifter gälla.

Syfte

Syftet med beslutet är att åstadkomma ett ändamålsenligt skydd mot åtgärder som skadar områdets prioriterade bevarandevärden, vilka främst är att tillgodose behov av områden för friluftslivet samt att skydda och nyskapa värdefulla naturmiljöer. Reservatbildandet ska säkerställa allmänhetens tillgång till naturupplevelser, lärande och rekreativsmöjligheter nu och i framtiden. Det kommer även leda till att skogsmiljöerna utvecklas mot en naturskogslignande karaktär, och brynmiljöer samt öppna ytor med sandblottor och lågvuxen vegetation (bland annat hedvegetation) ska bevaras. Utöver detta syftar beslutet även till att upprätthålla och utveckla den biologiska mångfalden som är knuten till dessa naturtyper. Gynnsamt bevarandetillstånd för i området förekommande arter och livsmiljöer enligt EU:s art- och habitatdirektiv samt EU:s fågeldirektiv ska upprätthållas.

Skäl för beslut

De rekreativa värdena grundar sig i att Haboljungs fure utgör ett välbesökt tätortsnära naturområde, samt att det angränsar till strandstråket och utgör en del av Höje ås dalgång. Flera skolor och föreningar nyttjar området frekvent. Områdets biologiska värden består i att det innefattar Lomma kommuns största sammanhängande skogsmiljö, med många bryn och inslag av öppna ytor med sandblottor och lågvuxen vegetation. Inom naturområdet är potentialen god för att utveckla hög biologisk mångfald, dels genom skapandet av naturskogsliknande miljöer och dels genom bevarandet av öppna partier med blottade sandytor och hedtypsvegetation genom frekvent störning (främst bete och slåtter). Området har även god konnektivitet till flera andra naturområden.

Föreskrifter

För att trygga syftet med reservatet ska de föreskrifter gälla som anges nedan med stöd av 7 kap 5, 6 och 30 §§ miljöbalken.

A. Föreskrifter med stöd av 7 kap 5 § miljöbalken om inskränkningar i markägares och annan sakägares rätt att förfoga över fastighet inom reservatet

Förutom föreskrifter och förbud i andra lagar och författningar är det är förbjudet att:

1. uppföra byggnad eller annan anläggning
2. dra fram mark- eller luftledning
3. bedriva täktverksamhet
4. vidta åtgärder som förändrar området hydrologi, topografi eller landskapets allmänna karaktär som att spränga, borra, gräva, schakta, muddra, tippa, utfylla eller på annat sätt förstöra eller skada fasta naturföremål, ytbildning eller småvatten
5. plöja eller utföra annan markbearbetning utom i samband med skogsarbeten
6. anordna upplag annat än tillfälliga sådana i samband med skötsel av reservatet
7. använda kemiska bekämpningsmedel eller tillföra gödselmedel eller jordförbättringsmedel
8. anordna camping eller uppställningsplats för husvagn, campingbil eller liknande
9. plantera eller så träd, buskar eller andra växter annat än för reservatets skötsel
10. anbringa tavla, plakat, skylt, affisch, inskrift eller därmed jämförlig anordning med undantag för gränsmärken, reservatsskyltar samt erforderliga skyltar för vägar, gc-vägar och stigar
11. bedriva jakt med undantag för skyddsjakt
12. sätta ut eller samla in djur- eller växtarter

B. Föreskrifter med stöd av 7 kap 6 § miljöbalken om markägares och annan sakägares skyldighet att tåla visst intrång

För att tillgodose syftet med reservatet förpliktigas markägare och innehavare av särskild rätt till fastighet att tåla att följande anordningar och åtgärder vidtas inom reservatet:

1. utmärkning av, skyltning till och information om reservatet
2. skötsel och avverkning av buskar och träd samt slätter, bränning av vass och ängsmark
3. skapande av sandblottor
4. utförande av särskilda anordningar för besökande i reservatet
5. bete av markerna
6. uppföljning av områdets skötsel och miljöövervakning
7. utveckling av nya naturtyper och livsmiljöer för att främja områdets ekologiska värden

C. Ordningsföreskrifter enligt 7 kap 30 § miljöbalken om rätten att färdas och vistas inom reservatet samt om ordning i övrigt i reservatet

Förutom föreskrifter och förbud i andra lagar och författningar är det förbjudet att:

1. gräva, borra, måla eller på annat sätt skada mark och sten
2. bryta kvistar, fälla eller på annat sätt skada levande eller döda träd och buskar eller att skada vegetationen i övrigt genom att gräva upp växter såsom ris, örter, mossor eller ta bort lavar eller vedlevande svampar
3. medföra okopplad hund eller annat lösgående husdjur, i övrigt gäller jaktlagstiftningen
4. störa, samla in eller döda djur
5. fånga eller samla in insekter, spindlar, snäckor, maskar eller andra ryggradslösa djur
6. sätta upp tavla, plakat, affisch, skylt, göra inskrift eller dylikt
7. på ett störande sätt använda musik- eller ljudanläggning samt att på ett störande sätt använda eller framföra fordon eller maskiner
8. framföra motordrivet fordon eller farkost med undantag av hjälpmedelsfordon som krävs för att överkomma funktionsnedsättning
9. göra upp öppen eld annat än på särskilt anvisad och iordningställd plats om sådan finns
10. tippa avfall som trädgårdsavfall, kompostmaterial, sten, skräp eller dylikt i området
11. ställa upp husvagn, campingbil eller motsvarande
12. bedriva jakt, med undantag för skyddsjakt, eller använda någon form av skjutvapen
13. utan kommunens tillstånd anordna tävlingar eller andra evenemang som kan motverka områdets syften

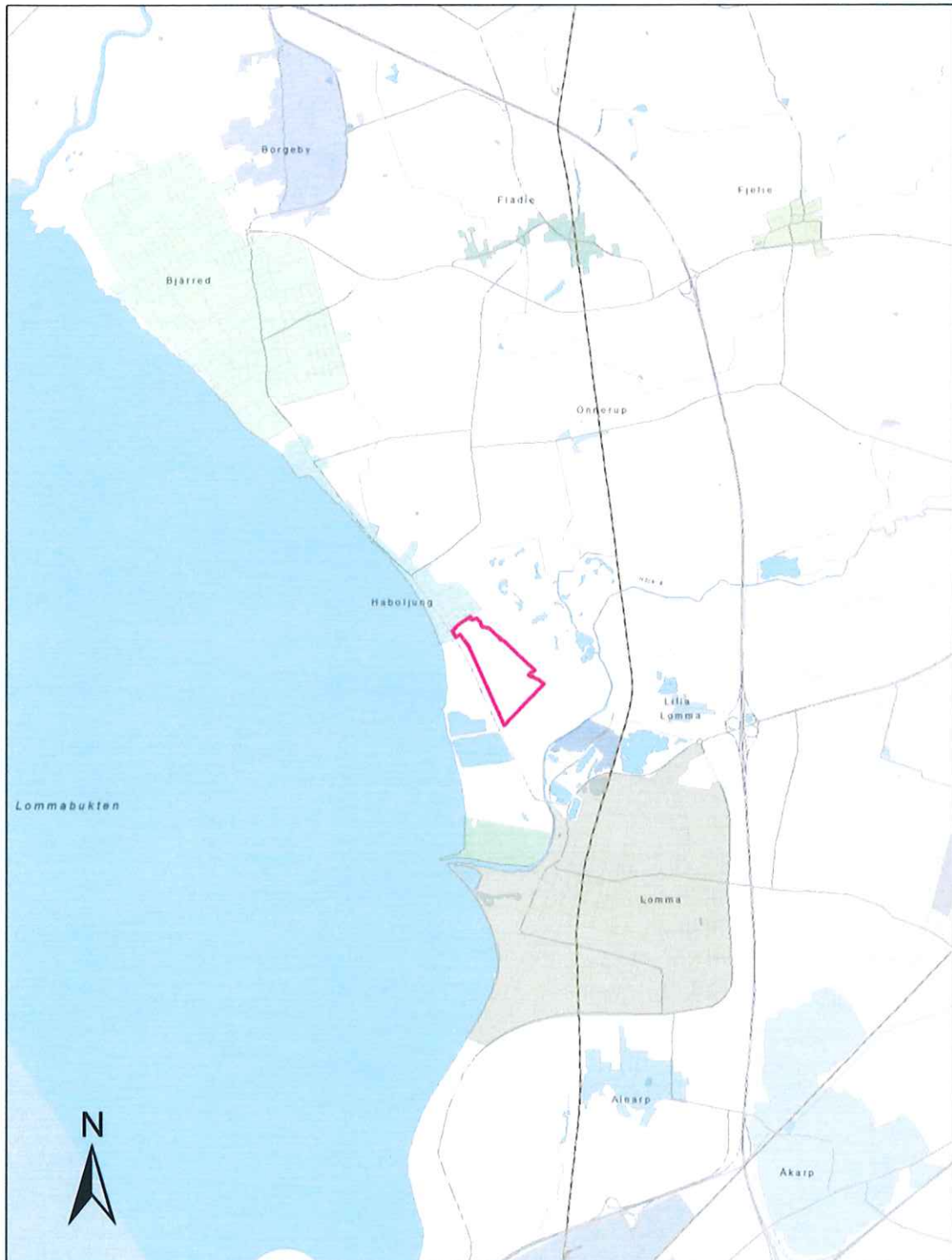
Föreskrifterna under A. och C. ska inte utgöra hinder för åtgärder i samband med skötsel och utveckling av området i enlighet med områdets syfte. Föreskrifterna ska inte heller utgöra hinder för åtgärder i samband med drift, underhåll och omläggning eller renovering av befintliga VA-ledningar tillhörande kommunen, ledningar tillhörande ledningsägare, eller i samband med drift och underhåll av trafikordningar om detta sker i enlighet med vad som i övrigt anges i reservatets syfte och skötsel. Föreskrifterna ska inte heller utgöra hinder för inrättande av spårvagnstrafik längs Västkustvägen. Alla arbeten inom och i gränsen av området ska ske i samråd med naturvårdsansvarig personal på kommunen.

Kommunen får, i enlighet med 7 kap 7 § miljöbalken, i särskilda fall medge dispens från meddelade föreskrifter. Dispens söks hos den myndighet i kommunen som hanterar ärenden inom miljöbalken. Åtgärder och arbeten inom området ska ske i samråd med naturvårdsansvarig personal på kommunen.

Bilagor

1. Översiktskarta
2. Naturreservatets avgränsning
3. Hur man överklagar

Bilaga 1



Översiktskarta

Bilaga 2



Naturresevatets avgränsning

Bilaga 3

Hur man överklagar till Länsstyrelsen

Om ni vill överklaga Lomma kommuns beslut ska ni **skriva till** Länsstyrelsen i Skåne län, Rättsenheten, 205 15 Malmö. **Överklagandet ska dock skickas till Lomma kommun, 234 81 Lomma.**

Av överklagandet ska det framgå vilket beslut ni överklagar, ange diarienummer, och hur ni vill att beslutet ska ändras. Ni bör också tala om varför ni anser att beslutet ska ändras.

Skrivelsen ska undertecknas. Uppge även adress och telefonnummer. Om ni har handlingar eller annat som ni anser stöder er uppfattning bör ni skicka med detta.

Lomma kommun måste ha ert överklagande senast den 27 november annars kan överklagandet inte tas upp till prövning.

Behöver ni veta mer om hur ni ska göra kan ni kontakta Lomma kommun, 040-641 10 00 eller Länsstyrelsen i Skåne län 010-224 10 00.

Förslag till skötselplan för NATURRESERVAT "HABOLJUNGS FURE"

2015-09-10



INNEHÅLLSFÖRTECKNING

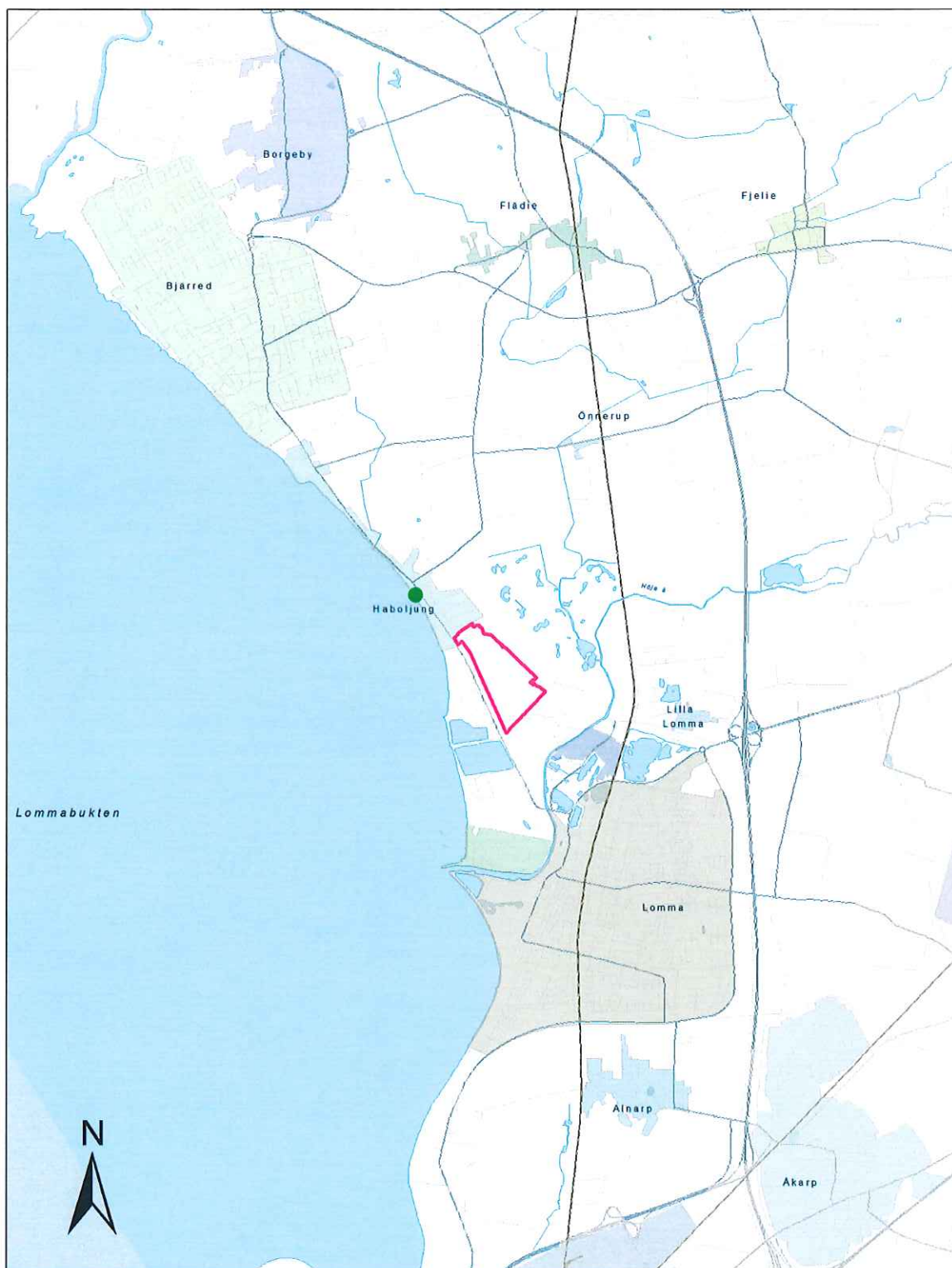
BAKGRUND OCH SYFTE	3
ADMINISTRATIVA DATA	3
HISTORIK	5
SKÖTSELPLANENS RELATION TILL TIDIGARE OCH NUVARANDE PLANER, PROGRAM OCH BEFINTLIGA SKYDD	6
GEOLOGI	6
VÄRDEN	6
Biologiska värden	7
Rekreativa värden	8
SKÖTSEL	8
Skötselområde 1a-c	10
Skötselområde 2	13
Skötselområde 3	14
Skötselområde 4	15
Skötselområde 5	16
Skötselområde 6	17
Allmän skötsel	20
SAMMANFATTNING AV PLANERADE SKÖTSELÅTGÄRDER	22
DOKUMENTATION OCH UPPFÖLJNING	22
REFERENSER	23

BAKGRUND OCH SYFTE

Haboljungs fure är, tillsammans med Kyrkfuret, Lomma kommuns största skogsområde och det är ett välbesökt tätortsnära rekreationsområde. Det ligger ungefär en kilometer norr om Lommas tätort (Figur 1). Området som karakteriseras av sandig mark som till största del är bevuxen med skog. Trädsiktet domineras av tall (*Pinus sylvestris*) men innehåller även andra trädarter. Det finns stora ytor av öppen mark med hedkaraktär. Syftet med att bilda naturreservat av området är att bevara och utveckla ett av få skogsområden inom kommunen och ta till vara på dess rekreativa värden samtidigt som områdets biologiska värden ska upprätthållas och utvecklas. Detta kommer även att säkerställa allmänhetens framtida tillgång till naturupplevelser och rekreationsmöjligheter. Haboljungs fure ska kunna utnyttjas för lärande och rekreation utan att dess biologiska värden hotas.

ADMINISTRATIVA DATA

Områdets namn	Haboljungs fure
Läge	RT90 - E: 6177022, N: 1327570
Län	Skåne län
Kommun	Lomma
Församling/socken	Lomma
Berörda fastigheter	Del av Lilla Habo 1:7
Markägare	Lomma kommun
Naturvårdsförvaltare	Lomma kommun
Vegetationszon	Nemorala zonen (sydsvenska lövskogsregionen)
Skyddsform	Naturreservat (Miljöbalken 7 kap 4§)
Gränser	Området är markerat i Figur 1 och 2
Areal	31,6 ha
Sakägare	IP-Only, Kraftringen AB, Skanova, TDC
Planförfattare	Nils Lundquist, Helena Björn, Tim Schnoor och Adam Bahr, Planeringsavdelningen Lomma kommun
Foto	Adam Bahr och Nils Lundquist



Figur 1 Översiktskarta, Haboljungs fure är markerat med röd gräns, Grönhögarna markerad med grön prick

HISTORIK

Området har historiskt sett länge bestått av en utbredd ljunghed. Kustlandskapet i sydvästra Skåne har under en lång period bestått av strandängar. Strandängarna har varit fäladsmark, då de använts som gemensam betesmark utanför inägorna till de kringliggande byarna. Området för Haboljungs fure har historiskt sett legat närmre havet (jämfört med år 2014) och varit en del av kustlandskapet. Med tanke på närheten till Grönhögarna (Figur 1), en gravplats från bronsåldern, är det inte omöjligt att området för dagens fure under lång tid har haft en likartad markanvändning ända sedan bronsåldern. Utöver fäladsmark nyttjades även marken längs kusten för insamlande av tång och torv. I södra delen av naturreservatet finns även en gammal stenåldersboplats där man bland annat hittat flintverktyg.

Gamla kartor visar att området kring Haboljung även tidigare har varit skogsbeklätt. En karta från år 1763 med titeln ”Geometrisk Charta öfwer Frälse Säteriet Habo” visar att detta framför allt gäller väster om den gamla vägen mellan Lomma och Bjärred, det vill säga närmast kusten. Öster om vägen fanns också några trädsamlingar men mestadels beskrivs marken där som fäladsmark. Stora delar av skogen i området runt Haboljung höggs ner från och med 1700-talets början och ersattes med ytterligare betesmark. I kustlandskapet påbörjades därefter en förändring av markanvändningen i och med laga skiftena på 1800-talet. Betestrycket blev svagare och marken utnyttjades på nya sätt. I början av 1900-talet användes delar av området i dagens fure till potatisodling. I området norr om dagens fure påbörjades på 1930-talet byggnationen av sommarstugor. Det norra området har sedan under årens lopp utvecklats till villaområde för permanentboende.

Området bestod tidigare likväl som nu, av sandiga marker. Under 1950-talet planterades tall i området för att man ville förhindra sandflykt. Denna åtgärd genomfördes på flera olika platser längs Skånes västkust under slutet av 1800-talet och framåt. Tallarna planterades i Haboljungs fure i spikraka rader, vilket fortfarande syns tydligt i vissa delar av området. Skogen har därefter vuxit tämligen ostört, bortsett från tillfälliga stormar som har påverkat trädbeståndet. De äldsta tallarna i området är cirka sjuttio år. Ungefär samtida med planteringen av tallarna påbörjade Cementbolaget sin grustäkt på södra sidan av området. En damm med fin sandbotten som låg där dagens brukshundsklubb håller till (söder om reservatsgränsen) användes av barnen i omnejden för bad.

Direkt sydost om Haboljungs fure ligger Habo gård, som 1467 kallades Hergebo. Namnet på gården utvecklades så småningom till Habo. Gården delades i början av 1600-talet upp i tre delar inom områdena Stora och Lilla Habo, där den största gården kom att bli ett säteri i adelns ägo. Habo gård och ett område på cirka 26 hektar inhandlades av Lunds stad år 1950. Man hade planer på att utveckla området till ett fritidsområde för bad och promenader. Eftersom Lund saknade kust ville man ha ett eget rekreationsområde intill Öresund. En kommitté tillsattes av Lunds stad att organisera det nya områdets utförande. Man ansåg det problematiskt med de stora tångansamlingarna på stranden när man skulle anlägga ett hygieniskt friluftsbad. Även Södra Västkustvägen, som genomskar området, ansågs välla problem. Då man inte riktigt kunde enas inom kommittén hur området skulle utformas, bestämde Lunds stad sig för att utlysa en arkitekttävling för att frambringa förslag hur man bäst skulle förvalta området. Både svenska och danska arkitekter var välkomna att delta i tävlingen. Det vinnande förslaget hade integrerat Södra Västkustvägen i området. Fritidsbebyggelsen var centrerad och badområdet hade fått en spännande utformning. År 1954 förklarades att ”Staden anser sig genom egendomens förvärvande ha bidragit till lösandet av ett i regionalt sammanhang eftersträvat friluftservat. Egendomen kan

efter dess ordnande som badområde nyttjas icke blott av Lunds stads invånare utan även av befolkningen i kringliggande landsbygd.”

Ur texten ”Bildande av naturreservat i Lomma” 1975.04.21 framgår det att man redan 1972 hade önskemål om att bilda ett naturreservat av området kring Haboljung.

SKÖTSELPLANENS RELATION TILL TIDIGARE OCH NUVARANDE PLANER, PROGRAM OCH BEFINTLIGA SKYDD

I ”Förslag till åtgärdsprogram för naturvårdsplanen i Lomma kommun” från år 1997 framhölls vikten av att skogen i furet fick en naturlig föryngring. Området för naturreservatet Haboljungs fure är inte detaljplanelagt i sin helhet men berörs av två detaljplaner, detaljplan för stora Habo 1:6 m.fl. samt detaljplan för del av lilla Habo 1:7 m.fl. Reservatsbildning strider mot planbestämmelser (gällande område markerat som kollektivtrafik) för Detaljplan Lilla Habo 1:7, varför gränsen för reservatet placerats i gräns med denna detaljplan. Området är angivet som intresseområde för naturmiljön samt för rekreation och friluftsliv i Översiktsplan 2010 för Lomma kommun. Området är också utpekade som del i nätverket av ekologiska korridorer som sammanlänkar värdefulla naturområden inom kommunen. Här finns även ett reservat för spårvagnstrafik. Detta stråk är 10 meter brett, med kanten av Södra Västkustvägen som sin västra gräns. Inrättande av spårvagn i detta område omfattas av undantag från föreskrifterna. Dock kommer detta intrång innebära att kompensation av förlorade värden ska ske. I Naturmiljöprogram med grönplan för Lomma kommun 2008-2016 förklarar man att området bör bli kommunalt naturreservat. I ”Strategi för grön struktur i Skåne” är området Haboljung utpekade som viktigt för friluftslivet och klassat som viktigt regionalt kärnområde. Området finns utpekade i ”*Närmare till naturen i Skåne - skydd av tätortsnära områden för friluftsliv och naturvård*”. Det utgör även en del av länsstyrelsen Skånes förslag till reviderat riksintresse för friluftsliv som en del i Höje ås dalgång.

GEOLOGI

Reservatet vilar på en berggrund som utgörs av bryozokalksten med flinta från undre tertiär, det vill säga yngre än ca 65 miljoner år. Området ligger ovanpå Alnarpsdalen, en djup sänka i berggrunden som är helt uppfylld av lösa kvartära lager. Jordarten i markytan utgörs av postglacial sand, avsatt efter den senaste istiden. Den översta delen av sanden har omlagrats av vinden och utgörs av så kallad flygsand. I området finns låga flygsanddyner som har en utsträckning parallellt med kustlinjen.

VÄRDEN

Väster om furet ligger alkärret i Haboljung, som dock avskiljs av Södra Västkustvägen som bildar en barriär. Vägen försvårar förflyttning för vissa djurarter mellan områdena, och den kan även utgöra ett hinder för människor som rör sig mellan de båda områdena. Trots detta har området en relativt god konnektivitet till andra naturområden och närhet till flera andra viktiga livsmiljöer. Inom en radie av en kilometer finns Höje ås dalgång (med Pråmlyckan), Slättängsdammarna, Kyrkfuret, Habo dammar samt en golfbana. Områdets placering i det omgivande naturlandskapet samt bristen på andra områden med något äldre träd växande på sandig mark inom kommunen medför att Haboljungs fure är mycket viktigt och skyddsvärt sett både ur biologiskt och rekreativt perspektiv.

Biologiska värden

Haboljungs fure bildar, tillsammans med närliggande Kyrkfuret, Lomma kommuns största sammanhängande skogsområde. Trädbeståndet har inte gallrats eller skötts i någon större omfattning sedan tallplanteringen på 1950-talet och större delen av de stora träden i skogen är cirka 60 år. Under årens lopp har stormfällan gett utrymme för gläntbildningar och möjlighet för andra trädarter att växa upp. I anslutning till dessa gläntor utvecklas sakta en naturskogsliknande karaktär, med låg påverkan av mänsklig aktivitet.

Enligt artportalen har man genom tiderna funnit 278 olika fågelarter i området. 24 olika arter anses ha varit häckande år 2014. Fåglarna som häckar i området är generellt sett inte ovanliga men man har bland annat observerat häckande hämpling (*Carduelis cannabina*) som i Sverige enligt rödlistan klassas som sårbar (VU) och man har sett en havsörn (*Haliaeetus albicilla*) (NT) i furet. Trots att området domineras av barrträd i form av tall är det få häckande arter inom området som är direkt beroende av barrträd. I området finns kungsfågel (*Regulus regulus*), som kräver barrskog, och sparvhök (*Accipiter nisus*), som föredrar att bygga bo i barrträd, annars dominerar bland- och lövskogsfåglar.

Marken är torr och sandflykt har genom tiderna skapat en sandavlagring på översta markskiktet. Detta märks på den ganska enformiga floran och den dominerande vegetationstypen är tallskog. Idag är floran i markskiktet till stor del trivial men det är inte omöjligt att här har varit en rik hedmarksflora tidigare. De arter som dominerar i det glesa fältskiktet är träjon (*Dryopteris filix-mas*), rödven (*Agrostis capillaris*), mjölkört (*Chamerion angustifolium*) och hallon (*Rubus idaeus*). Längst ner i bottenskiktet finner man mossor såsom väggmossa (*Pleurozium schreberi*), kvastmossa (*Dicranum scoparium*) och björnmossa (*Polytrichum commune*). Under en växtinventering från år 2006 fann man även följande mer sällsynta växter: hedblomster (*Helichrysum arenarium*), harris (*Cytisus scoparius*) vilken har ett antal rödlistade fjärilar och bärfisar direkt knutna till sig, liguster (*Ligustrum vulgare*), naverlönn (*Acer campestre*) vilken är rödlistad som akut hotad (CR), sparris (*Asparagus officinalis*) samt äppelros (*Rosa rubiginosa*). Stormfälla av tall har resulterat i att lövträd som ek (*Quercus robur*), vårtbjörk (*Betula pendula*), fläder (*Sambucus nigra*) och lönn (*Acer platanoides*) har ersatt luckorna. I området växer även fältmalört (*Artemisia campestris*), vilken är beroende av sandiga eller grusiga marker och har ett antal ovanliga och rödlistade malar och fjärilar är knutna till sig. Vidare har dessa arter ofta ett habitat som påminner om naturmiljön i och kring Haboljungs fure. Att det finns fältmalört innebär därmed eventuellt en god miljö för dessa malar och fjärilar varför miljön bör värnas.

Växter som trivs i tidiga successionsstadier etablerar sig gärna i delar av furet då området hyser sandblottor. Det förekommer ridning i området och hästarna sliter på marken genom tramp och bete vilket är en bidragande orsak till sandblottornas förekomst (Figur 13). Öppna ytor med sandblottor är gynnsamma för ovanliga insekter och under inventeringar år 2013 noterades bland annat det rödlistade klöversidenbiet (*Colletes marginatus*, NT) som trivs bland småblommiga ärtväxter, bivarg (*Philanthus triangulum*) vilken det verkar finnas flera kolonier av, en knutstekel av arten *Cerceris rybyensis* och den rödlistade metallvingesvärmaren (*Adscita statices*, NT) som är knuten till områden med rikligt av blommande örter. Att bivarg och *Cerceris rybyensis* förekommer rikligt indikerar att sandmarkerna har höga naturvärden. Dessa biologiskt värdefulla sandmarker kan mycket väl hysa fler sällsynta och intressanta insektsarter. Fler riktade inventeringar behövs för att säkerställa detta.

Det finns ont om död ved i området. Några enstaka stående torrträd och lågor förekommer bland annat som följd av stormfällan. Under insektsinventeringen år 2013 hittade man, trots det låga

antalet döda träd, de rödlistade arterna smalplattbagge *Uleiota planatus* (DD) och stumpbagge *Plegaderus saucius* (NT), som båda är knutna till död ved.

Större däggdjur som rådjur, räv och vildsvin kan påträffas i området.

Rekreativa värden

Haboljungs fure har med sin närhet till såväl Lomma, Bjärred som Haboljung stora värden som strövområde med både anlagda och spontant uppkomna stigar. Stigarna används för både promenader och jogging. Den huvudsakliga gång- och cykelväg mellan Lomma och Bjärred löper utmed reservatets västra kant och genomkorsar en del i nordvästra hörnet. Området hänger även ihop med Kyrkfuret och är därmed lätt att ta sig till från Höje å, Habo dammar, Östra dammarna och Slättängsområdet. Inne i de centrala delarna av området uppstår verklig skogskänsla och det hör förmodligen till en av Lommas tystaste platser. Här finns också tecken på barnens aktiviteter i form av flera kojbyggen.

Området som en del av Höje ås dalgång samt dess närhet till strandstråket finns utpekad i ”*Närmare till naturen i Skåne - skydd av tätortsnära områden för friluftsliv och naturvård*”. Man understryker även att närheten till storstadsområden gör området betydelsefullt för friluftslivet. Utöver detta är Haboljungs fure en del av länsstyrelsen Skånes förslag till reviderat riksintresse för friluftsliv, som en del i Höje ås dalgång.

Ett antal olika föreningar samt skolor och förskolor nyttjar området. Skolor och förskolor använder området för utflykter och naturstudier. Lomma Scoutkår som bildades år 1927 har sin scoutgård på södra sidan av Habovägen och nyttjar ofta marken i både Haboljungs fure och Kyrkfuret. Söder om reservatet ligger också Lomma Brukshundsklubb som nyttjar marken. Samma mark används av Lomma Hundungdom. Lomma manliga motionärer har sedan år 1984 också haft sin klubbstuga söder om Habovägen. De träffas regelbundet och motionerar i området. Även Lomma Ridklubb som ligger i närheten använder flitigt området och dess ridvägar. Det finns även hästlongeringscirkel inom området.

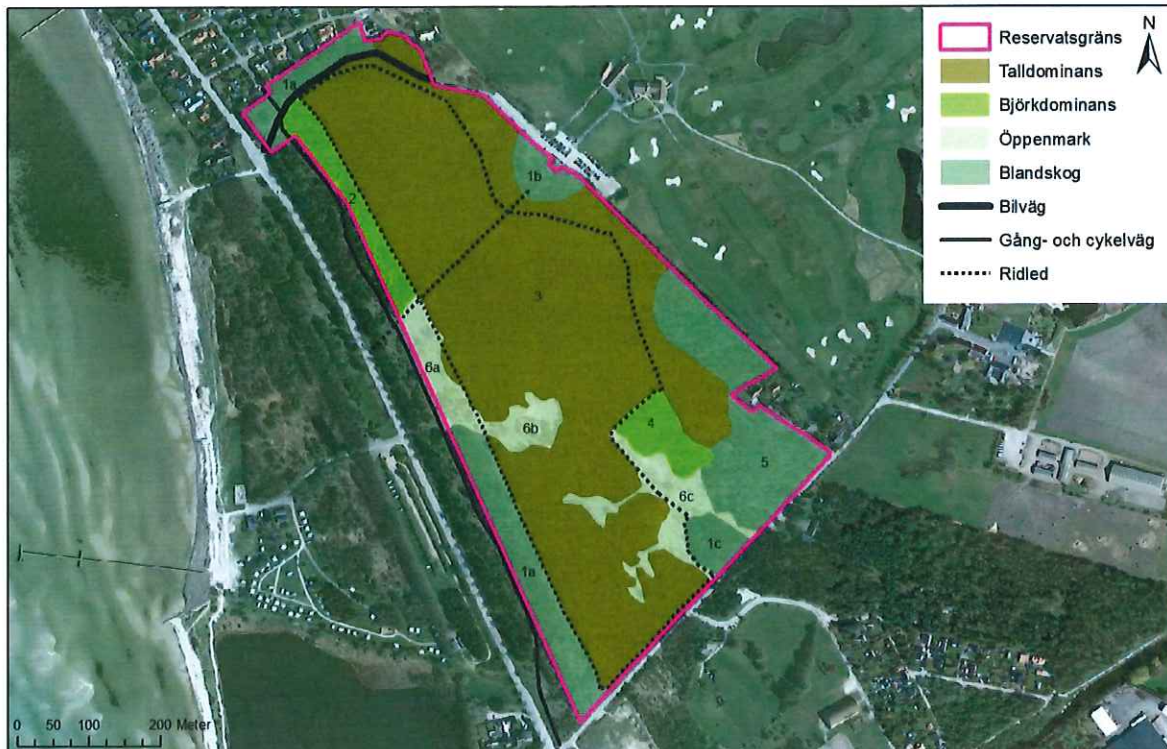
SKÖTSEL

Hela området domineras av tall. I vissa delar dominerar dock Björk, som är det näst vanligaste trädslaget. I hela området finns även partier där lägre träd av olika slag växer. Längs stigar, vid ytor uppkomna av stormfällan och andra gläntor finns en mer varierad artsammansättning. Även öppna gräsytor förekommer. Träd som kan vara intressanta ur ett så kallat evighetsträdsperspektiv är få, men finns i så fall längs gränser och vägar/stigar. Beroende på vegetationstyp och målbild är reservatet indelat i olika skötselområden (Figur 2).

En generell målbild för hela naturreservatet är att bevara områdets biologiska och rekreativa värden. Det strandnära skogsområdet med sina öppna ytor ska upprätthållas för att stärka värden för växt- svamp- och djurlivet. Generellt ska skogspartierna skötas för att på lång sikt uppnå en varierad och olikåldrad naturskogskaraktär med en hög andel lövträd. Veteranisering av träd med till exempel ringbarkning kan ske för att skapa en åldersmässigt varierad skog. Liggande och stående död ved ska finnas i området. Det ska värnas om brynmiljöer och öppna ytor där värdefulla träd av arter såsom ek friställs och gynnas. Sandblottor ska förekomma i naturreservatet och stignätet ska bevaras och hållas tillgängligt.

Ny kunskap om hotade och hänsynskrävande arter ska beaktas i den löpande skötseln av naturreservatet. En allmän miljöanpassning ska tillämpas vid skötsel av naturreservatet. Det gäller såväl val av material till bord, bänkar och stolpar samt drift- och skötselmaskiner.

Nedan beskrivs varje skötselområde mer ingående med målbild och skötselförslag. Den inledande beskrivningen av varje skötselområde skildrar hur det såg ut år 2014.



Figur 2 Haboljungs fures skötselområden är markerade och namngivna på kartan. Områdena innehåller vissa karaktärer, och ska skötas enligt de specifika åtgärdsförslagen.

Skötselområde 1a-c

Skötselområde 1a – Beskrivning

Området har en karaktär av en ung blandskog (Figur 3). Björk och tall (även svarttall) dominerar bland träden och hagtorn (*Crataegus* sp.) bland buskarna, men även bland annat rosor (*Rosa* sp.), björnbär (*Rubus* subg. *Rubus*), ek, lönn och hassel (*Corylus avellana*) förekommer. Vissa delar är mer öppna än andra.

Längst i söder av skötselområdet ligger ett mindre brynområde. Området består av en varierande brynmiljö med bland annat hagtorn, vårtbjörk, rosor och syren (*Syringa vulgaris*). Vissa delar är mer öppna än andra. Blommande buskar är en viktig resurs för fåglar och insekter som drar nytta av sådan miljö. I detta skötselområde ger den lägre vegetationen dessutom en naturlig övergång till högre träd i angränsande områden. Längst i norr finns ett område av ekuppslag.



Figur 3 Skötselområde 1a

Skötselområde 1b – Beskrivning

Området har en blandad karaktär (Figur 4). Björk dominerar bland träden och här finns öppna gräsytor.



Figur 4 Skötselområde 1b

Skötselområde 1c – Beskrivning

Området består av en skogsdunge med ungefär hälften tall och hälften björk (Figur 5).



Figur 5 Skötselområde 1c

Skötselområden 1a-c – Målbild

Områdena ska bestå av ett blandat ädellövträdsdominerat brynområde, som innefattar omväxlande öppna ytor, buskar och spridda ädellövträd av olika åldrar.

Brynmiljöer där buskarna ansamlas i grupper snarare än spridda i området, till exempel södra delen av skötselområde 1a, ska också skapas och värnas om.

Områden med ängsmark (regelbundet slåttträd eller betad) eller annan låg vegetation ska finnas i delar av skötselområdena för att stärka ekologiska samband mellan öppna ytor inom och utom skötselområdena.

Skötselområden 1a-c – Skötsel

Gallring av buskar och vissa träd ska ske för att skapa öppna ytor där nya träd kan få livsrum. Vid gallring bör man fokusera på att ta bort tallar, och insatser för att gynna andra trädarter än björk och tall ska ske. Gallring ska också ske för att skapa livsrum och förutsättningar för nya solitära jätteträd av framförallt ek.

I buskmiljöer ska röjning ske för att förhindra att trädmiljöer bildas. Vid röjning ska särskild vikt läggas vid att röja fram ondulerande bryn och därmed skapa en varierad livsmiljö.

Området med ekuppslag ska skötas så att ekarna kan växa sig stora. Andra ädellövträd kan också gynnas på samma sätt.

Bete, slåtter (sensommar eller tidig höst) eller liknande metoder ska användas för att motverka igenväxning i de områden som bedöms lämpliga att hålla öppna.

Skötselområde 2

Skötselområde 2 – beskrivning

Området består mestadels av välvuxna björkar (Figur 6). Inom området kommer även några små uppslag av tall upp.



Figur 6 Skötselområde 2

Skötselområde 2 – Målbild

Målbilden stämmer överens med den för skötselområde 1 (se ovan).

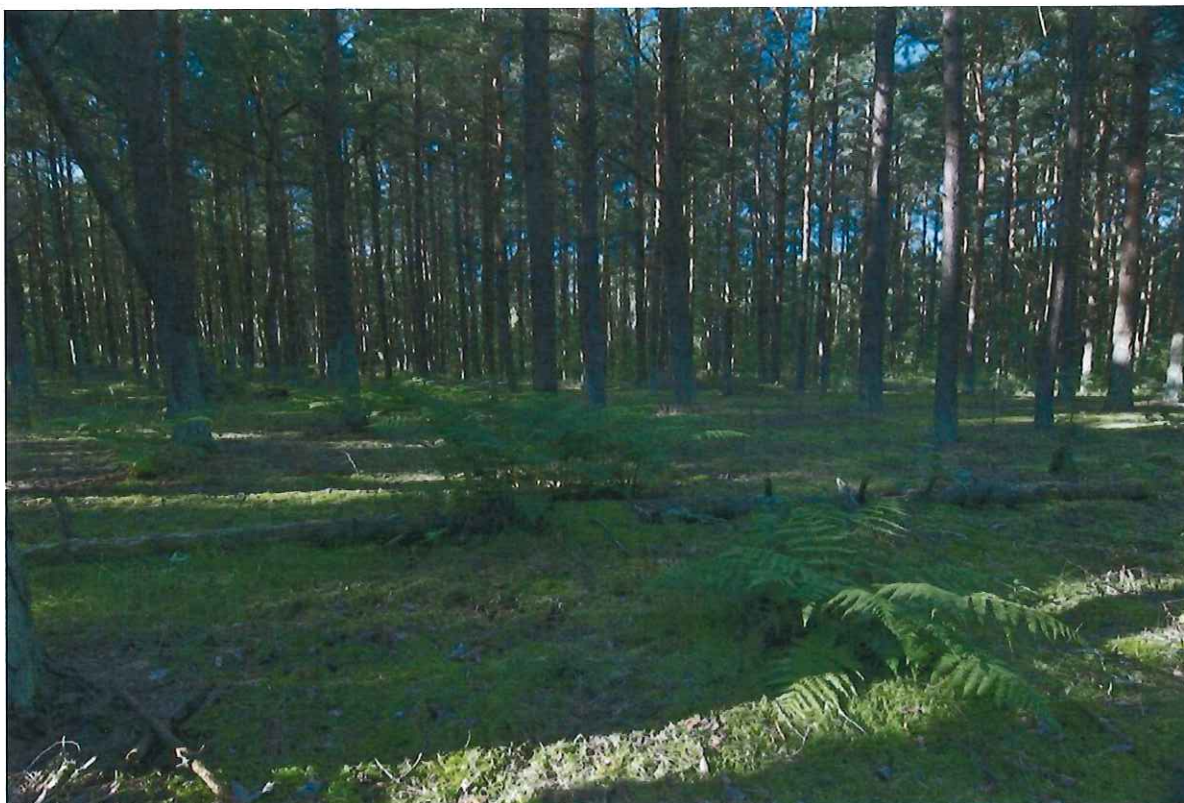
Skötselområde 2 – Skötsel

Skötseln stämmer överens med den för skötselområde 1 (se ovan).

Skötselområde 3

Skötselområde 3 - Beskrivning

Skötselområdet utgör den största arealen av hela Haboljungs fure och består av en cirka sjuttio år gammal tallplantering (Figur 7). De högvuxna tallarna står i raka rader. Här och var har stormfällan gett utrymme för framför allt vårtbjörk men även ek och lönn förekommer.



Figur 7 Skötselområde 3

Skötselområde 3 – Målbild

Området bör bestå av en olikåldrad blandskog med fria stråk i undervegetationen. En variation gällande såväl arter som ålder på träd ska finnas. Detta medför även en ökad variation för andra växter och djur inom området. Lövträd, framförallt ek, ska i ett långsiktigt tidsperspektiv dominera trädbeståndet. Som helhet ska en varierad skog gällande både arter och ålder, med både unga, gamla och döda träd frambringas. Död ved som gynnar olika typer av insekter, fåglar, svampar såsom tickor samt lavar ska finnas i området.

Skötselområde 3 – Skötsel

Området ska ha en naturvårdsinriktad skogsskötsel för att uppnå en olikåldrig skog. Avverkning och gallring ska ske för att gynna lövträdsarter i den annars på sina ställen alltför ensartade tallskogen, samt som förnygringsfrämjande åtgärder. Detta görs med fördel i närheten av redan relativt öppen mark (till exempel vid gamla vindfällan) samt för att gynna individer av ädellövträd, framförallt ek. Ringbarkning kan användas för tillskapande av död ved.

Stormfällda träd, bortsett från sådana som ligger över stigar (eller utgör fara för passerande), ska ligga kvar som fauna- och fungadepåer.

Skötselområde 4

Skötselområde 4 – Beskrivning

Detta område består av en björkdunge där träden delvis står glest (Figur 8). Området påminner något om en gammaldags hagmarksskog. Några enskilda tallar växer också inom detta område. Området används av ridklubbar och hästfolk, med bland annat en liten hoppbana och dricksplats.



Figur 8 Skötselområde 4

Skötselområde 4 – Målbild

Området karaktär ska bestå av typen trädklädda betesmarker. Området ska utvecklas mot en hagmark med minst 30 % krontäckning och mellan 60-100 träd/ha (10 cm i diameter brösthöjd).

Skötselområde 4 – Skötsel

För att motverka igenväxning bör möjligheten för bete undersökas då detta kan gynna såväl växtligheten som de insekter som är knutna till området. Bete, slåtter (sensommar eller tidig höst) eller liknande metoder ska användas för att motverka igenväxning. Träduppslag röjs (utom föryngrinsindivider för att uppnå olikåldrighet) vid behov för att uppnå målbilden.

Skötselområde 5

Skötselområde 5 – Beskrivning

Området karakteriseras av blandskog med dominans av tall och björk (Figur 9). Uppslag av yngre björk och buskar av till exempel hagtorn förekommer också i området. Buskvegetation dominerar sydöst i detta skötselområde och få högre träd förekommer där.



Figur 9 Skötselområde 5

Skötselområde 5 – Målbild

Målbilden stämmer överens med den för skötselområde 1 (se ovan).

Skötselområde 5 – Skötsel

Skötseln stämmer överens med den för skötselområde 1 (se ovan).

Skötselområde 6

Skötselområde 6 består av tre delområden, delvis geografiskt åtskiljda. Gemensamt för delområdena är att de består av öppen gräsmark. Karaktären skiljer sig dock åt något.

Skötselområde 6a – Beskrivning

Detta öppna område ligger längsmed gång- och cykelvägen. Uppslag av björk och tall har etablerat sig inom vissa delar av den öppna marken vilket bildar bryn. Markskiktet är fullt av blottad sandmark och växtligheten domineras av lågvuxna örter (Figur 10). Området hyser dessutom rödlistade och andra sällsynta insekter.



Figur 10 Skötselområde 6a

Skötselområde 6b – Beskrivning

Området liknar delområde 6a men har mer blottad sandmark och består av mer högvuxna växter och gräs (Figur 11).



Figur 11 Skötselområde 6b

Skötselområde 6c – Beskrivning

Delområdet består av mer högvuxna ört- och gräsängar än de andra öppna ytorna inom skötselkategori 6 och har mindre blottat sandjord (Figur 12).



Figur 12 Skötselområde 6c

Skötselområden 6a-c – Målbild

Områdena ska hållas öppna, med minst 10 % sandblottor. Blomrikedomen ska vara hög. Enstaka solitära träd får finnas inom området.

Skötselområden 6a-c – Skötsel

Röjning av uppslag av träd ska ske, med undantag av utvalda ekar som kan gynnas för att långsiktigt upprätthålla en kontinuitet av solitärträd. Sandblottor ska skapas genom mekanisk bearbetning eller annan störning. Frihuggning för att gynna solitära träd ska ske. Grenar och annat grövre material ska sparas i fauna- och fungadepåer. Övrigt avslaget material ska föras bort.

För att motverka igenväxning bör möjligheten för bete undersökas då detta kan gynna såväl växtligheten som de insekter som är knutna till området. Bete, slåtter (sensommar eller tidig höst) eller liknande metoder ska användas för att motverka igenväxning.

Allmän skötsel

Stigsystem samt gång- och cykelväg

Gång- och cykelvägen som går parallellt med Södra Västkustvägen och som genomkorsar området i nordväst (Figur 2 och 13) ska fortsatt skötas enligt Samhällsbyggnadsförvaltningens gällande drift- och underhållsplan Gata – Park. Klippning av vegetation kring belysningsstolpar får utföras, men det ska genomföras vid för djurlivet lämpliga tidpunkter och hänsyn ska tas till eventuella naturvärden kring stolpar.

Inom Haboljungs fure förekommer ett stort nätverk av spontant uppkomna stigar (Figur 13). Vissa har en mer permanent karaktär, vissa är mer använda än andra och nya vägar uppstår och andra försvinner. Detta nätverk bör få sköta sig självt. Eventuellt nedfallna träd och grenar som ligger över stigarna bör flyttas åt sidan.



Figur 13 Exempel på stigar, ridleder samt gång- och cykelvägen som finns i området.

Ridleder

Träd och buskar vars grenar växer över ridlederna (Figur 2 och 13) ska klippas två gånger årligen. Gräset längs lederna klipps ner två gånger per år. Ridlederna ska fyllas på med flis årligen där det behövs efter att ha besiktigt ridlederna. Eventuella stormfällna träd flyttas åt sidan. Rödmarkerade stolpar visar var lederna går, dessa underhålls vid behov.

Fauna- och fungadepåer

Efter gallring och slåtter ska en stor del vedartat material sparas som fauna- och fungadepåer inom naturreservatet (Figur 14). Depåer med grenar, mindre kvistar och avslaget gräs och andra växter kan även fungera som äggkläckningsmiljöer för snok och övervintringsställen för igelkott. Depåerna ska främst läggas i vindskyddade och soliga lägen.



Figur 14 Exempel på fauna- och fungadepåer

Invasiva arter

Arbetet med att bli av med de av Naturvårdsverket svartlistade invasiva arterna ska alltid ske vid behov. Invasiva arter är olika organismer som har etablerat sig utanför sitt naturliga spridningsområde, omedvetet eller medvetet med mänsklig hjälp, som förr eller senare orsakar skada på ekosystemen. I skrivande stund finns bland annat den invasiva arten vresros (*Rosa rugosa*) i området och man har tidigare noterat jätteloka (*Heracleum mantegazzianum*). I framtiden kan andra arter eventuellt av olika anledningar få fotfäste och då ska de åtgärder som är möjliga och är rimliga för att bli av med dem ske. Detta ska i första hand ske på mekanisk väg.

Ledingar och master

Lomma kommun har VA-ledningar inom eller i nära anslutning till området. Dessa finns längs Södra Västkustvägen, Habovägen samt längs ridleden som går i väst-östlig riktning mitt i området. Lomma kommuns VA-avdelning har ledningsrätt med 2,5 meter på var sida om ledningarna, det vill säga sammanlagt fem meter och har rätt att sköta dessa om behov uppstår.

Telenor, IP-only och Skanova har ledningar längs GC-vägen som löper parallellt med Södra Västkustvägen. Skanova har dessutom ledningar längs Södra Västkustvägen, Golfvägen och Habovägen. Om markarbete ska utföras närmare än cirka två meter ska alltid kabeln markeras på plats. Vid behov av eventuell flyttning eller ändring av kabelläget ska de olika aktörerna kontaktas.

I sydvästra hörnet ligger en transformatorstation. Eventuell nödvändig skötsel kring denna får ske. Det samma gäller telemasten som är placerad öster i närheten av golfanläggningen.

Skyltning

Skyltar med information om naturreservatet ska finnas utplacerade vid områdets entréer. Vid behov ska dessa skyltar underhållas eller bytas ut.

SAMMANFATTNING AV PLANERADE SKÖTSELÅTGÄRDER

Åtgärd	När	Ansvar	Finans
Hävd av gräsmark	Varje år	KS	KS
Röjning bryn, träd och buskar	Helst varje år, vinter	KS	KS
Gallring av träd och buskar	Helst varje år, vinter	KS	KS
Skapande av fauna- och fungadepåer	När tillfälle ges	KS	KS
Frambringa sandblottor	Vid behov	KS	KS
Bekämpning av invasiva arter	Vid behov	KS	KS
Flytta stormfällda träd och grenar från stigar och vägar	Vid behov	TN	TN
Rensning av skräp	Kontinuerligt	TN	TN
Skötsel GC-väg och väg	Vid behov	TN	TN
Skötsel ridleder	Vid behov	KFN	KFN
Skyltning och skötsel av skyltar	Vid behov	KS	KS
Uppföljning av skötsel mål	År 2016 därefter var femte-tionde år	KS	KS

DOKUMENTATION OCH UPPFÖLJNING

Skötselplanen är giltig tills vidare, gällande i planen angivna mål och riktlinjer för skötsel. Sammanställning av skötselåtgärder ska årligen utföras av den som genomför de olika reservatsskötselåtgärderna åt Lomma kommun. Naturvårdsansvarige i Lomma kommun ansvarar för uppföljning av skötseln. Åtgärder och annat som kan vara av intresse ska dokumenteras. Vilken typ av åtgärd och vilken plats den sker på, kostnad, tidsåtgång, åtgärdens typ samt övriga noteringar ska dokumenteras. Inventeringar om områdets naturvärden ska göras regelbundet. Detta anger om skötselinsatserna har gett goda resultat och ska ligga till grund för eventuella revideringar av skötselplanen. Denna uppföljning ska inledningsvis utföras vart femte år, senare vart tionde år.

REFERENSER

Andersson, H. 2013. *Insektsinventering av tre områden i Lomma kommun 2013. Alkärret, Haboljungs fure och Kyrkfuret*. Calluna AB 2013.

Benkert, M. 1971. *Habo gård en skön miljö mitt i kommande fritidsområde*. Svensk handikapptidskrift 48.

Bunte, C. m.fl. 1984. *Kulturminnesvårdsprogram för Skåne, M-län*.

Gärdenfors, U. 2010. *Rödlistade arter i Sverige 2010*. Artdatabanken SLU.

Nordengren, S. 1973. *Lomma sockens och församlings historia*.

Nordström, T. Lomma museiförening. Personlig kontakt 2013-10-24.

Olsson, A. m.fl. 2003. *Närmare till naturen i Skåne – skydd av tätortsnära områden för friluftsliv och naturvård*. City-tryckeriet i Malmö.

Program för arkitektävling om ordnande av Lunds stads fritidsområde Habo i Lomma kommun. 1953.

<http://linnaeus.nrm.se/flora/> - Den virtuella floran

<http://historiskakartor.lantmateriet.se> - Lantmäteriet