

# PLANPROGRAM FÖR ALNARPSOMRÅDET

Antaget av kommunfullmäktige 2016-03-17





## Förord

Alnarp med sin park, sin trädgård, sitt omgivande landskap, sina hus och sina människor är ett av kommunens intressantaste och viktigaste områden. Här finns kunskap att ta del av för alla; studenter och forskare, förskolebarn och lärare, unga och gamla. Här finns utmärkta möjligheter till att njuta av natur och kultur. Alnarpsområdet har goda förutsättningar för att fortsätta att utvecklas i framtiden. Detta planprogram är ett led i Alnarps fortsatta utveckling.

Programmet har utarbetats i nära samarbete med representanter för Sveriges Lantbruksuniversitet och Akademiska Hus. Ett stort antal tjänstemän från kommunen har också deltagit i programarbetet.

Lomma 2016-01-20

Anders Nyquist

Planeringschef

Det första förslaget till planprogrammet togs fram av FOJAB arkitekter, Ramböll och Trivector Traffic på uppdrag av och i samarbete med Lomma kommun under 2008-2009. Planprogrammet har sedan reviderats under 2014 av FOJAB arkitekter och slutligen under 2015 av Lomma kommun.

Medverkande:

FOJAB arkitekter: Pia Månsson, Ulf Kadefors, Magdalena Hedman och Elvira Grandin

Ramböll: Ylva Pålstam och Siv Degerman

Trivector Traffic: Per-Gunnar Andersson

Lomma kommun: Anders Nyquist, Eva Sjölin, Ulrika Håkansson Ström, Per Nilsson, Tim Schnoor och Adam Bahr

Kartor och bilder: Lomma kommun, SLU, FOJAB arkitekter, Ramböll, Trivector Traffic, Länsstyrelsen, Lantmäteriet och Riksantikvarieämbetet.

# Innehållsförteckning

<b>Inledning</b>	<b>4</b>	<b>Planförutsättningar</b>	<b>11</b>
Bakgrund	4	Områdets historia	11
Uppdragsförutsättningar och viktiga frågor	4	Verksamheter i Alnarp	14
Programområde	5	Landskapsanalys	17
Markägoförhållanden	5	Bebyggelseanalys	20
<b>Visioner och mål</b>	<b>6</b>	Trafik och kommunikation	23
<b>Tidigare ställningstaganden</b>	<b>7</b>	Teknisk infrastruktur	24
Översiktsplan	7	<b>Programförslag</b>	<b>26</b>
Detaljplan	7	Vård av miljön	26
Riksintressen	7	Trafik och kommunikation	27
Byggnadsminne	7	Förstärk stråket genom campus	29
Kulturmiljöprogram	8	Nya studentbostäder och förskola	30
Länsstyrelsens kulturmiljöprogram	8	Utveckling av verksamheten i Alnarp	30
Naturmiljöprogram	8	Allmänheten i Alnarp - rekreation, hälsa och fritid	31
Länsstyrelsens naturvårdsprogram	9	Alnarp i landskapet	32
Natura 2000	9	Den nya bebyggelsens generella inriktning	32
Fornminnen	9	<b>Miljöbedömning</b>	<b>34</b>
Campusplan Vision Alnarp	10	<b>Konsekvenser</b>	<b>34</b>
Övriga ställningstaganden	10	Miljö	34
		<b>Fortsatt arbete</b>	<b>39</b>

# Inledning

## Bakgrund

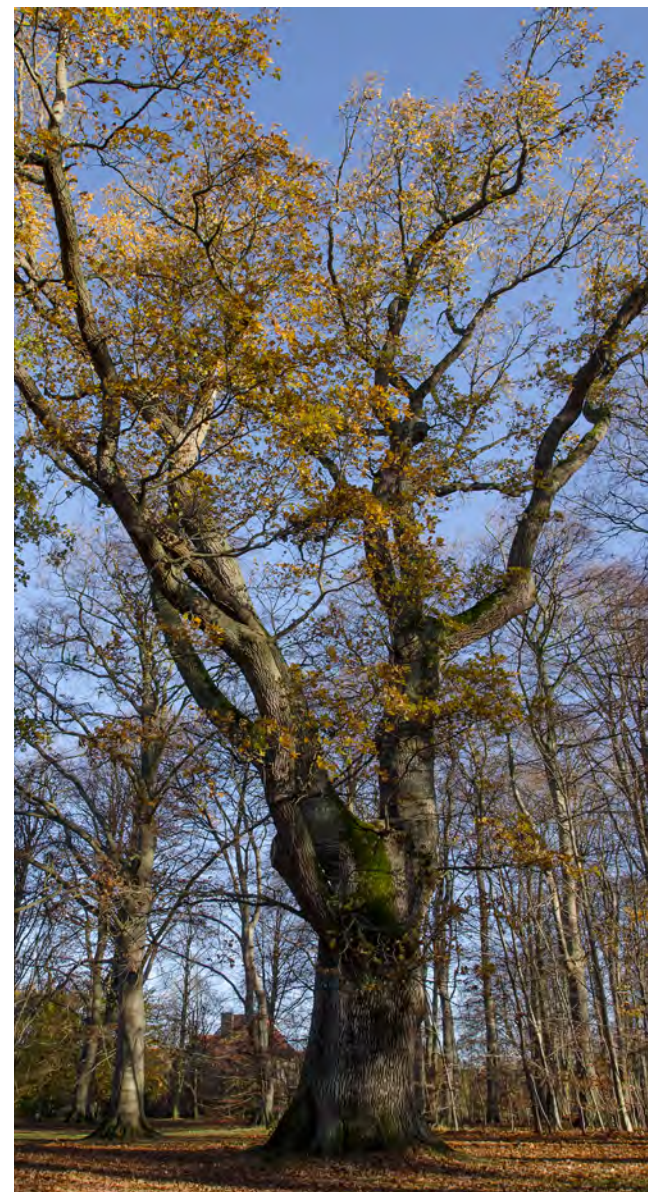
Sveriges Lantbruksuniversitet (SLU) bedriver sedan mitten av 1800-talet utbildning och forskning på Alnarp inom bland annat trädgårdsnäring, jordbruk och samhällsbyggande. Akademiska Hus äger och förvaltar fastigheterna inom Alnarps campus (för avgränsning se karta sid 5). SLU och Akademiska Hus har framfört ett behov av att utveckla Alnarp. Det gäller bland annat nya studentbostäder, en önskan om att profilera och förtydliga Alnarp genom ett förstärkt centralt stråk, ändrat användningssätt för befintliga byggnader samt en komplettering av nya verksamheter med anknytning till SLUs verksamhet. Campusplan Vision Alnarp togs fram av SLU och Akademiska Hus 2012 och utgör underlag till detta planprogram.

För att utreda dessa frågor har Lomma kommun initierat arbetet med ett planprogram för Alnarpsområdet. FOJAB Arkitekter genom Ulf Kadefors och Pia Månsson, har anlitats för att ta fram planprogrammet med hjälp av Trivector Traffic genom PG Andersson för trafikfrågor och Ramböll genom Ylva Pålstam, för landskapsanalys samt konsekvensbeskrivning. I analysen har även Siv Degerman medverkat. Planprogrammet har reviderats av FOJAB arkitekter genom Magdalena Hedman och Elvira Grandin under 2014.

## Uppdragsförutsättningar och viktiga frågor

Arbetet med planprogram för Alnarp har flera utgångspunkter. En grundläggande förutsättning är att Alnarp fortsatt kommer att spela en viktig roll i både ett regionalt och kommunalt perspektiv vad gäller framför allt utbildning, forskning och företagande, fritid och rekreation. Även flera mer specifika frågor har studerats:

- Bevarandefrågor - byggnader, miljöer etc.
- Uppförande av nya studentbostäder
- Universitetets utvecklingsbehov
- Parkens framtid
- Förutsättningar att använda området i större utsträckning än i dag för näringslivets behov
- Kollektivtrafiken till och från området
- Järnvägens utbyggnad och nytt hållplatsläge





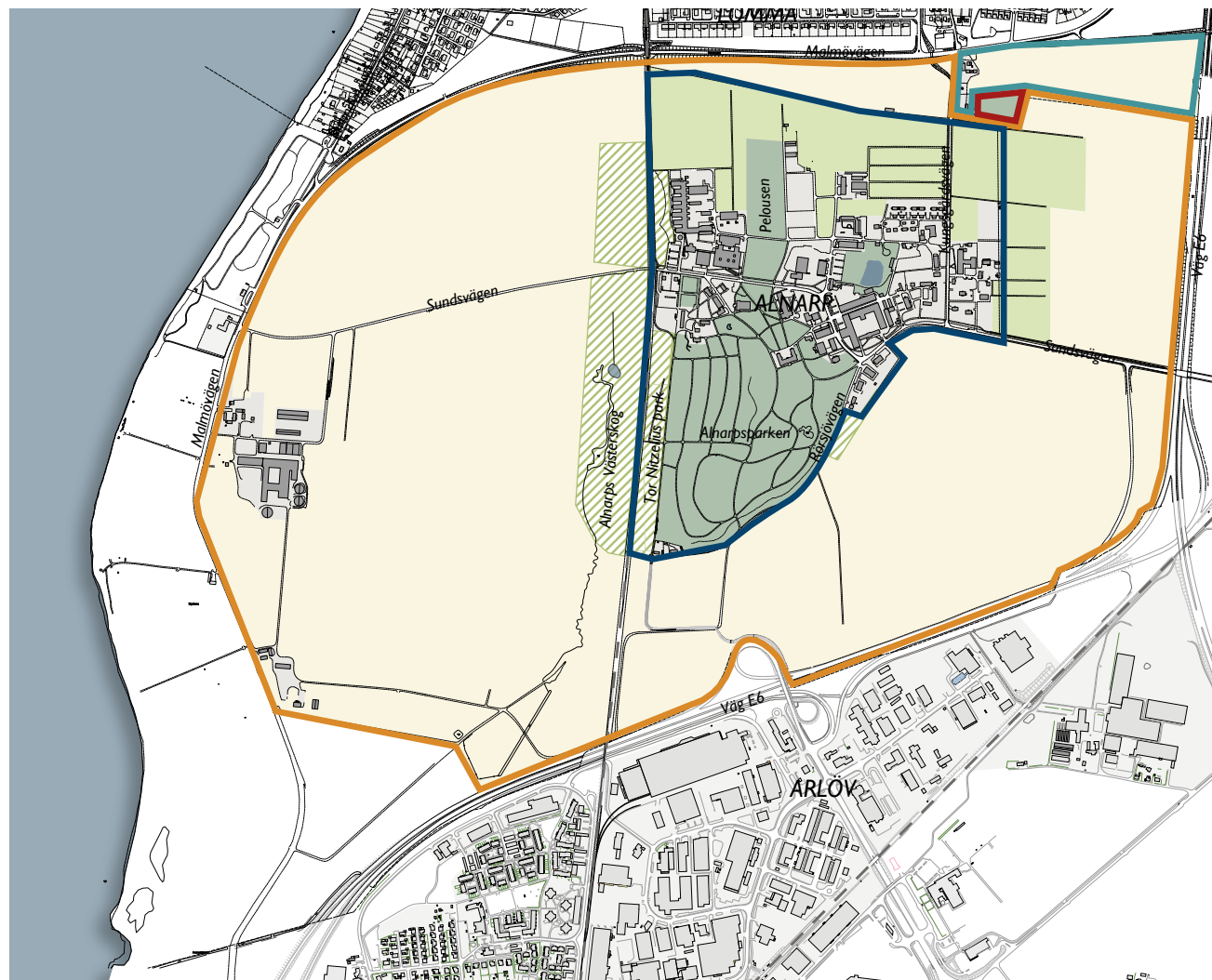


## Programområde

Programområdet omfattar hela Alnarpsområdet samt omkringliggande jordbruksmark. Området avgränsas av Malmövägen i väster, motorvägarna i söder och öster samt Malmövägen i norr.

## Markägoförhållanden

Den centrala delen av programområdet, det vill säga Alnarpsparken och de bebyggda delarna, ägs av Akademiska Hus. Den omgivande marken ägs och förvaltas av SLU med undantag för privata fastigheter samt Lomma kommuns markinnehav i planområdets nordöstra hörn.



Markanvändning och markägoförhållanden inom programområdet

0 200 400 m

- Jordbruksmark
- Parkområde
- Försöksodling
- Landskapslaboratorium
- SLU: s mark
- Akademiska Hus mark
- Lomma kommuns mark
- Privatägd mark

## Visioner och mål

Under planarbetets gång har mål och visioner för Alnarp diskuterats med representanter från SLU, Akademiska Hus och Lomma kommun. Diskussionerna, tillsammans med SLUs och Akademiska Hus Campusplan från 2012, har gett upphov till följande målbild.

- Hög internationell kvalitet inom forskning och utbildning inom samhällsbyggande, trädgårdsnäring och jordbruk.
- Samlingspunkter behövs inom universitetsområdet.
- Alnarp som varumärke kan behöva nå ut tydligare.
- Stärka stråket mellan de två noderna Alnarpsgården och Horticum/Vegetum, längs detta kan mixade verksamheter koncentreras genom förtätning.
- Exploatera lämpliga delar för att skapa möjligheter för student- eller forskarbostäder, service och företagande.
- Stärka områdets utvecklingsprofil inom den gröna sektorn.
- Utveckla allmänhetens tillgång till Alnarp för rekreation, hälsa och fritid.
- Tydliggöra kopplingen till omvärlden med bättre kommunikationer och tydligare annonsering.
- Utveckla kollektivtrafiken.
- Värna karaktären av Alnarp som en grön oas i jordbrukslandskapet.





# Tidigare ställningstaganden

## Översiktsplan

I översiktsplanen för Lomma kommun, antagen av kommunfullmäktige 2011-02-10, framhålls att Alnarpsparken har ett stort värde ur naturvårdssynpunkt och är en kulturhistoriskt värdefull bebyggelsemiljö. Parken beskrivs som ett attraktivt utflyktsmål med stora rekreativa kvaliteter. Översiktsplanen tar även upp ny pågatågsstation, utvidgning av forskningsverksamheten och ett av de utredningsområden som föreslås för student- och forskarbostäder.

## Detaljplan



Stora delar av planområdet är inte detaljplanelagt. Öster om Kungsgårdsvägen finns två detaljplaner. Dessa omfattar ett område med kolonilotter, en före detta 4H-gård samt Televerkets gamla anläggning. Planerna vann laga kraft 1991-02-23 respektive 1984-03-16.

## Riksintressen

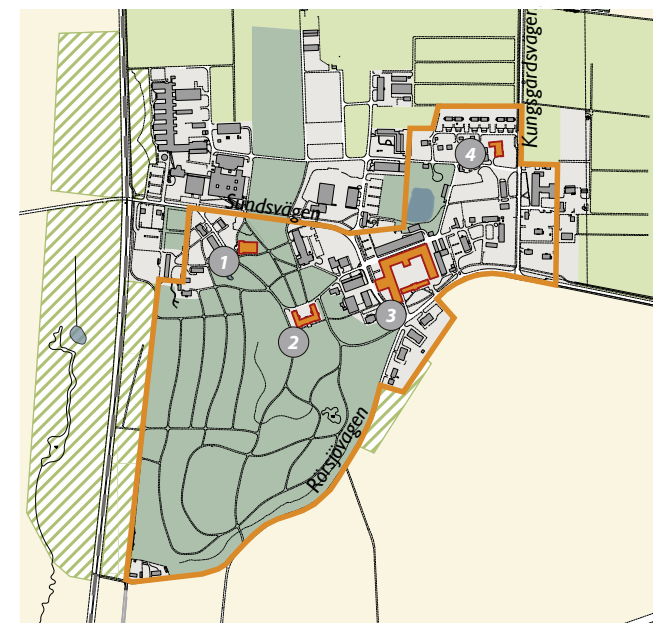
Alnarps historia och det faktum att skog funnits i området sedan mycket lång tid tillbaka har medfört att området är av intresse för kulturmiljövården och naturvården. Alnarp ingår i ett område som är av riksintresse för kulturmiljövården, enligt miljöbalken (MB) 3 kap 6 §, samt ingår i riksintresse för kustzonen, enligt MB 4 kap 4 §.









Riksintresse för kulturmiljövården

-  Riksintresse för kulturmiljövården
-  Programområdesgräns

Motiv för bevarandet av riksintresset för kulturmiljövården är att Alnarps institutionsmiljö har vuxit fram ur det forna Alnarps kungsgård, har bebyggelse av stort arkitektoniskt värde, är beläget i en slättbygd med förhistorisk bosättningskontinuitet samt att landskapet präglats av universitetets försöks- och utbildningsverksamhet. Järnvägen genom Alnarp ingår i riksintresse för godsstråket genom Skåne. Även omkringliggande motorvägar är av riksintresse.



Byggnadsminne - skyddsområde och enskilda objekt

-  1 Lantbruksmuseum
-  2 Slottet
-  3 Alnarpsgården
-  4 Hovbeslagarskolan
-  Enskilda byggnadsobjekt
-  Byggnadsminnets utbredning

## Byggnadsminne

Alnarp är skyddat som byggnadsminne enligt Kulturminneslagen. Skyddet utgörs av byggnadsminne enligt beslut av regeringen 1994-06-09 (övergång från statligt byggnadsminne enligt beslut 1974-12-30). Beslutet gäller fyra enskilda byggnadsobjekt och ett skyddsområde som omfattar större delen av det historiska Alnarp.

De angivna byggnaderna är Slottet, Hovbeslagarskolan, Lantbruksmuseet samt Alnarpsgården inklusive kontorsbyggnad.

Byggnadsminnet innebär att de angivna objekten inte får rivras, flyttas eller till sitt yttre byggas om eller på annat sätt förändras. Skyddsföreskrifterna omfattar också förbud mot ingrepp i stommar och äldre fast inredning samt krav på underhåll. För skyddsområdet gäller att det inte får bebyggas och att dess karaktär inte får förvanskas. Ändringar av byggnadsminnet är tillståndspliktiga.

## Kulturmiljöprogram

I Lomma kommuns kulturmiljöprogram, antaget av kommunfullmäktige 2005-11-24, beskrivs Alnarps bebyggda och gröna miljö.

Alnarps bebyggelsemiljö präglas enligt programmet av den stora bredden av byggnader av olika karaktär och med olika funktioner. Byggnaderna håller en genomgående hög arkitektonisk kvalitet. I programmet beskrivs Alnarps miljö som en miljö med kulturvärden att värna om. Nya byggnader bör kunna accepteras inom området om de hör samman med SLU Alnarps verksamhet eller har en koppling till jordbruket. Byggnaderna bör hålla en hög arkitektonisk kvalitet och anpassas till befintlig struktur. Grönstruktur bör bevaras och gatubeläggning utföras ensartat inom området.



Odlingslandskapet i Länsstyrelsens naturvårdsprogram.

--- Programområdesgräns — Odlingslandskapet

## Länsstyrelsens kulturmiljöprogram

I Länsstyrelsens kulturmiljöprogram finns Alnarps upptaget som en särskilt värdefulla kulturmiljö. Som motiv för bevarande anges den öppna odlingsbygden med fornlämningar. Trädader, alléer och vägsystem är viktiga att bevara. Alnarps hela bebyggelsemiljö pekas ut som ett mycket intressant exempel på 1800-talets institutionsarkitektur och parken bedöms ha stort hortikulturellt värde. De gamla gränsvallarna norr och väster om huvudgården är intakta.



Delområden inom odlingslandskapet i Länsstyrelsens naturvårdsprogram.

7a Alnarpsparken 7b Alnarps fälad

## Naturmiljöprogram

Lomma kommun har tagit fram ett Naturmiljöprogram, som antogs av kommunfullmäktige i december 2008. Naturmiljöprogram med grönplan för Lomma kommun 2008-2016 ska ses som en sektorsplan och fungera som underlag för den fysiska planeringen i Lomma kommun.

Alnarpsparken inklusive Alnarps Västerskog (landskapslaboratorium) beskrivs som ett särskilt värdefullt naturområde i kommunen.



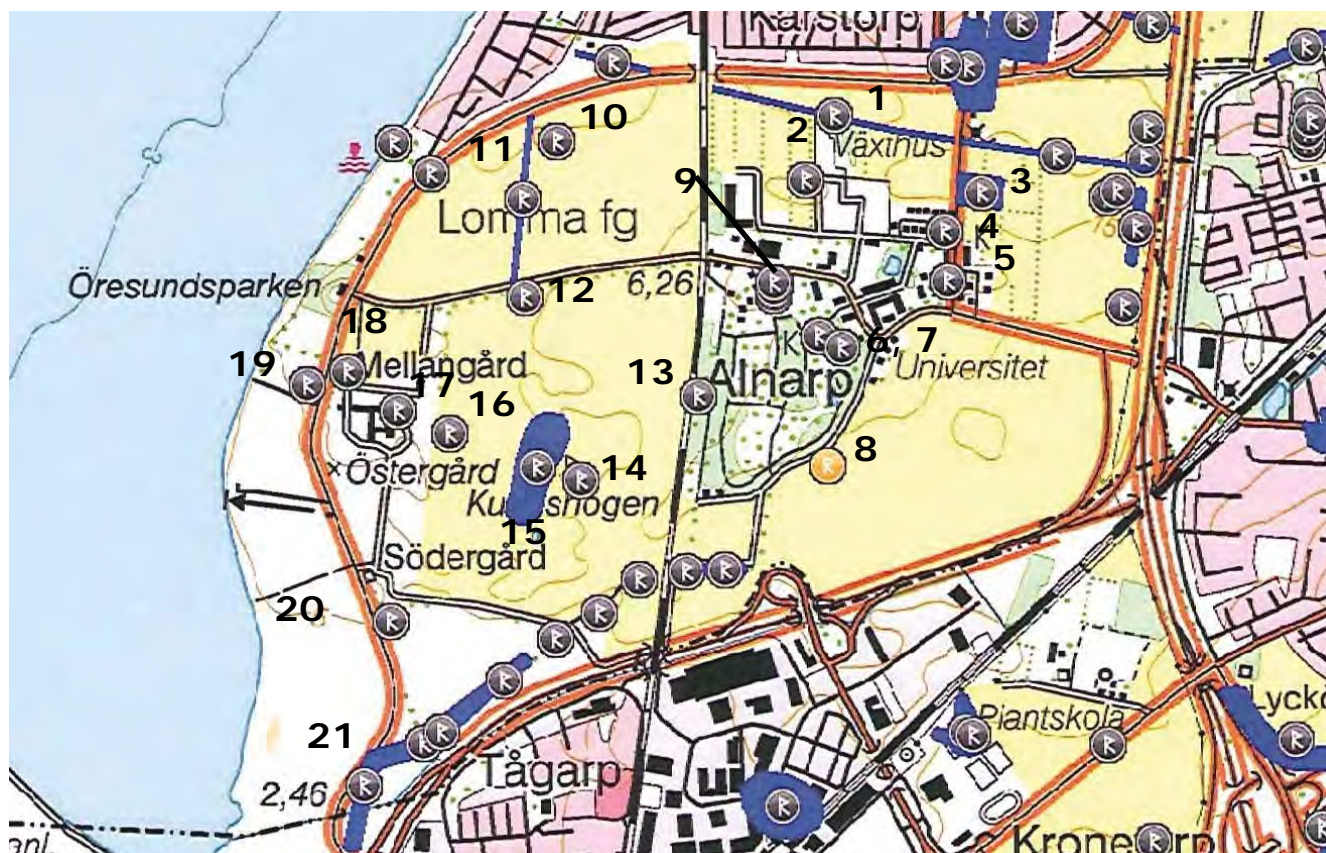
## Länsstyrelsens naturvårdsprogram

I Länsstyrelsens naturvårdsprogram ingår området ”Odlingslandskapet vid Alnarp”. Inom detta återfinns två delområden som särskilt pekats ut - Alnarpsparken och Alnarps fålad.

Odlingslandskapet vid de södra och västra delarna av Alnarp har mycket lång hävd. En del fornlämningar samt några mangelgravar och bevarade jordhög är spår av äldre tiders brukande. Området har samtidigt ett mycket högt markhistoriskt och landskapsbildsmässigt värde genom kontakten med Öresundskusten.

Alnarpsparken har mycket lång kontinuitet avseende trädförekomst med många grova träd. I området förekommer flera fladdermusarter, vilka för sin överlevnad är beroende av det omgivande öppna odlingslandskapet, gamla fruktträdgårdar och småvatten. Trädbestånden skapar förutsättningar för en ökad biologisk variation i det i övrigt uppodlade landskapet.

Alnarps fålad i anslutning till planområdet utgör ett av de sista oexploaterade kustområdena längs Lommabukten. Området har geovetenskapligt värde. Södra delen med havsstrandängar och betesmarker har huvudsakligen botaniska och zoologiska samt landskapsbildmässiga värden.



Riksantikvarieämbetets karta över fornlämningar i Alnarpsområdet.

### Natura 2000

Ett Natura 2000-område är beläget utanför planområdet, väster om Västkustvägen. Området omfattar den södra delen av Alnarps fålad och är avsatt enligt fågel- och habitatdirektivet.

### Fornminnen

Inom planområdet finns ett flertal fornlämningar (markerade i ovanstående karta). Nedanstående beskrivningar (se nästa sida) gällande dessa är hämtade från Riksantikvarieämbetet (RAÄ).

1.RAÄ Lomma 35:1. Övrig kulturhistorisk lämning. Gränsvall.

2.RAÄ Lomma 39:1. Övrig kulturhistorisk lämning. Stenkammargrav. Dös, mycket ungefärlig plats.

3.RAÄ-nummer Lomma 28:1. Fast fornlämning. Bronsålders-/järnåldersboplat, okänd utsträckning, delvis undersökt.

4.RAÄ Lomma 17:1. Övrig kulturhistorisk lämning. Statligt byggnadsminne.

5.RAÄ Lomma 48:1. Övrig kulturhistorisk lämning. Bytomt/gårdstomt.

6.RAÄ Lomma 18:1. Övrig kulturhistorisk lämning. Statligt byggnadsminne.

7.RAÄ Lomma 16:1. Övrig kulturhistorisk lämning. Minnessten i granit med följande text: Till minne af Hjalmar Nartost, (stjärna)10.9.1821 (kors)7.3. 1899. Den framsynte och nitiske främjaren af svenska jordbruket. Tacksamma landtmän och lärjungar reste stenen.

8.RAÄ Lomma 26:1. Fast fornlämning. Stenåldersboplat (?).

9.RAÄ Lomma 15:2,5,4,7 och 3,6.Fast fornlämning - Sammanförda fornlämningar samt vägmärke och övrig kulturhistorisk lämning - Vägmärke

10.RAÄ Lomma 42:1. Övrig kulturhistorisk lämning. Bytomt, ungefärlig plats för den medeltida byn Kerstintorp.

11.RAÄ Lomma 34:1. Övrig kulturhistorisk lämning. Hägnad. Gränsvall.

12.RAÄ Lomma 30:1. Övrig kulturhistorisk lämning. Fyndplats, förskivskrapa.

13.RAÄ Lomma 20:1. Övrig kulturhistorisk lämning. Fyndplats, yxa.

14.RAÄ Lomma 2:1. Fast fornlämning. Gravhög från bronsålder, järnålder.

15.RAÄ Lomma 27:1. Fast fornlämning. Stenåldersboplat.

16.RAÄ Lomma 31:1. Övrig kulturhistorisk lämning. Fyndplats förflintdolk.

17.RAÄ Lomma 29:1. Övrig kulturhistorisk lämning. Boplatlämning, undersökt och borttagen.

18.RAÄ Lomma 68. Övrig kulturhistorisk lämning. Fyndplats för 49 metallfynd.

19.RAÄ Lomma 32:1. Övrig kulturhistorisk lämning. Fyndplats,flintyxa och skafthålsyxa.

RAÄ-nummer Lomma 7:1

20.Övrig kulturhistorisk lämning. Minnessten i granit med följande inskrift: här stupade överste E. af Sandberg, chef för kronprinsens husarregemente den 19 november 1920 under jaktritt.

21.RAÄ Lomma 65, 64, 57, 52, 54, 55, 66 och 61. Från vänster till höger: Fast fornlämning – boplat, övrig kulturhistorisk lämning – fyndplats, Fast fornlämning – boplat, fast fornlämning – boplat, övrig kulturhistorisk lämning – fyndplats djurben, fast fornlämning – boplat, fast fornlämning – boplatområde och fast fornlämning – Område med fossil åkermark.

## Campusplan Vision Alnarp

Campusplan Vision Alnarp från 2012 har tagits fram gemensamt av SLU och Akademiska Hus. Planen beskriver hur området kan utvecklas och har legat till grund för detta planprogram. Visionen i planen är att Campus Alnarp är ett av de mest framgångsrika forsknings- och kunskapscentrumen i Öresundsregionen där man erbjuder stimulans och utmaning i en kreativ akademisk miljö kombinerad med avspänning och skönhet i det unika parklandskapet.

## Övriga ställningstaganden

Utformningsprinciper för Alnarps landskapslaboratorium från 1996 behandlar såväl översiktliga utformningsidéer för Alnarp som principer för det då nyanlagda landskapslaboratoriet.

Lomma kommun arbetar aktivt för att Lommabanan ska få persontrafik och har undertecknat ett medfinansieringsavtal. Utbyggnad av persontågtrafik på Lommabanan finns med i den nationella transportinfrastrukturplanen för 2020 med uppehåll i Lomma tätort (Lomma station). Kommunens långsiktiga mål är att Alnarp ska få en tågstation, tillsvdare kommer Alnarp fortsatt att trafikeras av buss.



# Planförutsättningar

## Områdets historia

Alnarp har troligtvis varit befolkat sedan människan invandrade till Skåne. Det finns inga lämningar från stenålder i området, men söder om Alnarp, vid Segebro vid nuvarande Burlövs kommuns södra gräns, har man funnit en av de äldsta boplatserna i Sverige. Boplatserna är från tidig stenålder för cirka 11 000 år sedan. I Alnarp finns lämningar i form av gravhögar från bronsåldern, 1700 – 550 f. Kr. En av högarna är belägen väster om Alnarpsparken.

Under vikingatiden skedde en kraftig folkökning. Folkökningen och tekniska förbättringar inom jordbruket samt förbättrade odlingsystem möjliggjorde en omfattande bybildning inom Skånes slättbygder. Under århundradena kring 1000-talet bildades byarna Karstorp, Vinstorp, Åkarp, Burlöv och Tågerup. Byarna växte fram på platser där det bott människor sedan lång tid tillbaka.

Alnarp har förmodligen alltid varit en boplats för besuttna makthavare och blev tidigt en dansk kungsgård. Från år 1145 finns ett skriftligt belägg där Alnarp beskrivs som ett herresäte med stor jordegendom. Under slutet av 1400-talet residerade landsdomare Per Nilsson, en av Skånes främsta män, i Alnarp.



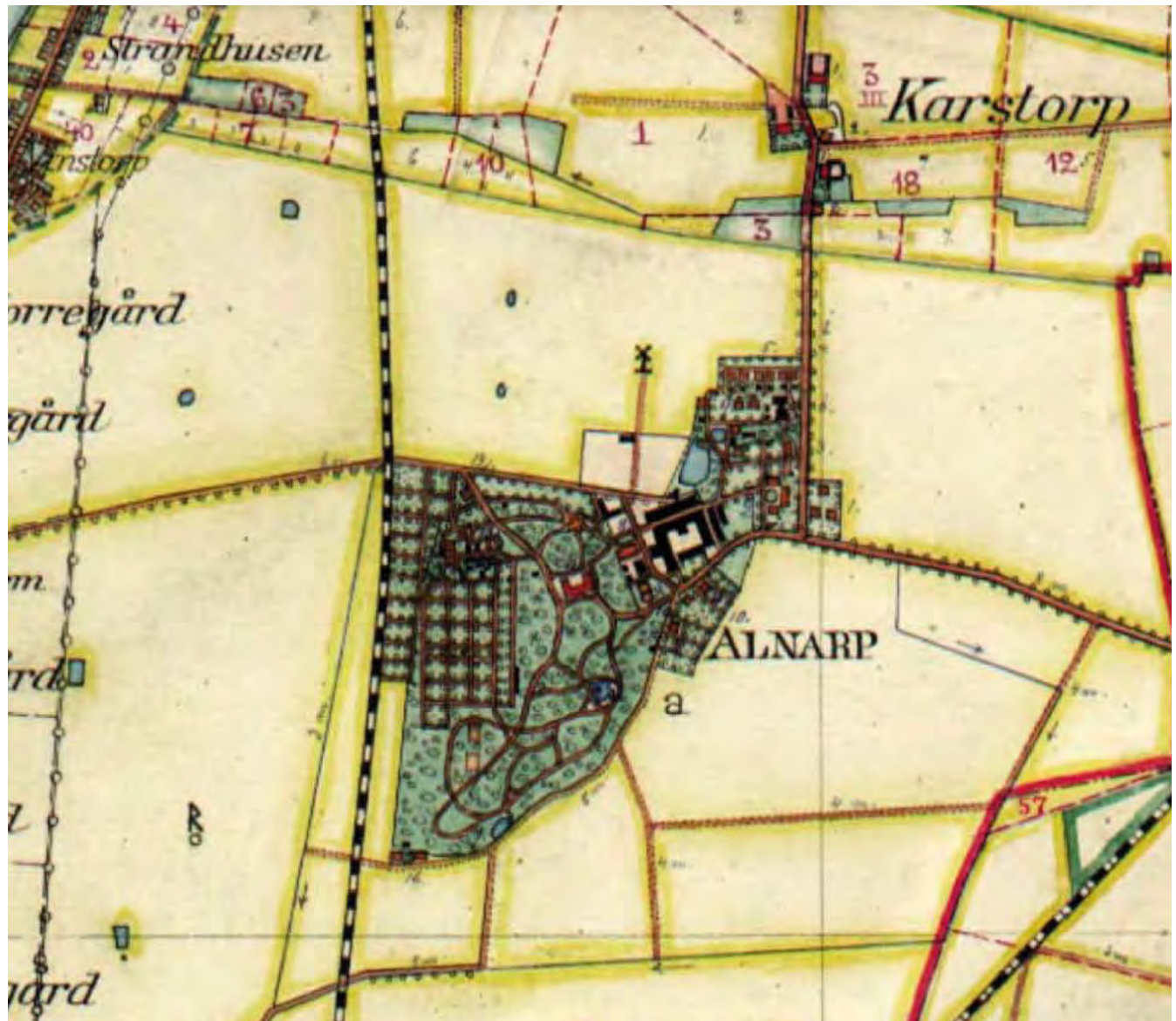
Rekognosceringskartan 1812-1820



Hur Alnarp såg ut under medeltiden är okänt men på 1500-talet omnämns "Alnerups skov og lunde" som en plats där folk från Lund och Malmö skaffade "bränne" och timmer. Det blev genom kungligt brev så småningom förbjudet eftersom skogsbeståndet ansågs vara hotat. Under 1500-talet ägdes Alnarp av adelsmannen Axel Ugerup som uppförde ett stenhus i tre våningar.

Efter freden i Roskilde 1658, då Skåne blev svenskt, konfiskerades Alnarp och Karl X Gustaf överlät gården till Malmöns kommandant Johan von Essen. Enligt andra källor förlänades Alnarp till riksmarskalken Gabriel Gabrielsson Oxenstierna. Alnarp blev sedermera löneförmån åt generalguvernören över Skåne, som aldrig bosatte sig på Alnarp eftersom Alnarps enda byggnad var det medeltida fästningstorn och stenhus som adelsmannen Ugerup lät bygga på 1500-talet.

År 1730 fick Skåne en ny länsindelning och den förste landshövdingen i Skåne län, Johan Cronman, erhöll Alnarp som sommarresidens. Från detta år finns den första fullständiga beskrivningen över Alnarp. Cronmans boningshus var av korsvirke och finns kvar i dag och kallas för Gamlegård. Jordbruket bedrevs på samma sätt i Alnarp som på alla andra gårdar i Skåne. Den större skogen intill egendomen var välskött och bestod av ask och alm. Skogen var under 1700-talet landets enda almskog.



Häradsekonomiska kartan 1910-1915



I mitten av 1800-talet inleddes en ny era med utbildning och forskning på Alnarp. Alnarps Lantbruksinstitut invigdes 1862 med Hjalmar Nathorst som förste föreståndare eller rektor som tjänsten senare kom att kallas. Samtidigt invigdes nya undervisningslokaler, den byggnad som nu kallas för "Slottet". Byggnaden ritades av professorn Ferdinand Meldahl i Köpenhamn och byggdes av tegel från Åkarp. Undervisningen gavs för två kurser: en högre med lantbrukselever, den så kallade agronomkursen, och en lägre med lantbrukslärlingar. Den högre utbildningen var avsedd för ägare eller ledare av större jordbruk samt för blivande lärare och krävde betydande förkunskaper som studentexamen eller avgångsbetyg från teknisk elementarskola, lantmätare- eller officersutbildning.

Almskogen vid Alnarp skövlades i början av 1800-talet men hade hunnit återhämta sig i mitten av seklet. En omdaning av skogen till en skogsbotanisk trädgård i parkstil med ett stort antal växter, träd och buskar som kunde bli till nytta i undervisningen påbörjades.

År 1883 startade en undervisning i högre mejeriskola. År 1918 blev undervisningen på de högre kurserna mer högskolemässig och lektorstjänster ändrades till professurer vilket aktualiserade frågan om lantbrukshögskola på Alnarp. Efter många utredningar och propositioner beslöt 1931 års riksdag att lantbrukshögskolan skulle upprättas på Ultuna. Högre

mejeriutbildning med forskning skulle bibehållas på Alnarp och man skulle inrätta en högre trädgårdsutbildning. Agronomutbildningen upphörde därmed på Alnarp. År 1933 ändrades namnet till Alnarps lantbruks-, mejeri- och trädgårdsinstitut. Statens mejeriförsök tillkom 1937 och Statens trädgårdsförsök 1938. År 1949 tillkom en särskild avdelning för prydnadsväxtförsök.

Lantbrukshögskolan etablerade en trädgårdssektion i Alnarp 1963. Försöksverksamheten och forskning vid Statens trädgårdsförsök integrerades med hortonomutbildningen i två institutioner: en för frukt- och bärödling och en för köks- och prydnadsväxtodling. Vidare inrättades en institution för trädgårdskonst och naturvård samt två undervisningsavdelningar i trädgårdsteknik respektive trädgårdsekonomi. Behovet av specialisering medförde att hortonomutbildningen 1971 delades och att en särskild linje för landskapsarkitekter inrättades.

År 1976 fick Alnarpsinstitutet och Lantbrukshögskolan en gemensam styrelse och 1976 upphörde institutet att vara en egen förvaltning. Institutionen för lantmästar- och trädgårdsteknikerutbildning organiserades i undervisningsavdelningar för lantbruk respektive trädgård. Samma år invigdes nya undervisningslokaler för trädgårdsvetenskap, Horticum, och landskapsplanering, Articum, samt en modern växthusanläggning.

De rikstäckande försöken inom jordbruk, trädgård och husdjurskötsel samlades distriktsvis i Lantbrukshögskolans fältförsöksorganisation. Till Alnarp samlades distriktsförsöksstationer med försöksledare för de södra distrikten. En ny ladugård byggdes 1986 vid Alnarps Mellangård.

Den första juli 1977 slogs jordbrukets tre högskolor (Lantbrukshögskolan, Skogshögskolan och Veterinärhögskolan) samman till Sveriges lantbruksuniversitet, SLU.

## Verksamheter i Alnarp

### SLU

Den mest framträdande verksamheten inom Alnarpsområdet är den som bedrivs av Sveriges Lantbruksuniversitet, SLU. SLU bedriver utbildning, forskning och miljöanalys i syfte att utveckla kunskapen om de biologiska naturresurserna och människans hållbara nyttjande av dessa. SLU är sektorsuniversitetet för jord-, skogs- och trädgårdsbruk, veterinärmedicin, naturresurser och miljö samt landsbygdsutveckling och landskapsarkitektur. Förutom i Alnarp har SLU huvudverksamhet även i Skara, Ultuna och Umeå.

### REHABTRÄDGÅRD

I Alnarps rehabiliteringsträdgård bedrivs natur- och trädgårdsterapi som syftar till att undersöka naturens roll för livskvalitet och hälsa. Alnarps rehabiliterings-trädgård och forskning kombinerar teorier från medicin, sjukgymnastik, arbetsterapi och psykoterapi med landskapsarkitektur, miljöpsykologi och traditionell trädgårdsterapi.

### FÖRSÖKSODLING OCH LANDSKAPS-LABORATORIUM

Stora ytor i Alnarp används för försöksodling. Traditionell försöksverksamhet inom SLU är skogsproduktion, skogsskötsel, växtodling, teknik, husdjur, växt- och skogsskydd samt trädgårdsodling.

Alnarps landskapslaboratorium är en nyare profil där landskapsforskning integreras med allmän naturvård och parkvård. Landskapslaboratoriets försöksverksamhet innebär ett konkret arbetssätt med fullskaliga experiment och en stark koppling mellan forskning och demonstration. Landskapslaboratoriums uppgift är att understryka det innovativa och konceptuella och belyser rumsliga förhållanden på olika skalnivåer. Landskapslaboratorium används i stor utsträckning för rekreation och besöks ofta av specialister.

### MELLANGÅRD

År 1986 uppfördes en ny ladugård vid Alnarps Mellangård. Djurhållningen i dessa lokaler upphörde för ett antal år sedan. SLU har planer på att skapa en grön hubb för samarbete mellan näringsliv och akademi i Mellangård, varvid också jordbruksmarken skulle kunna användas av entreprenörer för att odla livsmedel.

### SORTIMENTSTRÄDGÅRDAR

Öster om järnvägen, i den västra delen av Alnarpsparken, finns sortimentsträdgårdar som används för att visa upp olika växter. Samlingarna innefattar både vedartade växter, lökar och örter. Växterna är inventerade och försedda med namnskyltar.

### JORDBRUKSMARK

Alnarpsområdet med sin park och institutionsmiljö ligger som en grön ö i ett hav av öppen jordbruksmark. I princip all jordbruksmark som omger Alnarp ägs av SLU, har försöksrättigheter och får lov att användas för försök eller landskapslaboratorium. I den västra delen av planområdet, utmed Malmövägen finns ett antal lantbruksbyggnader.

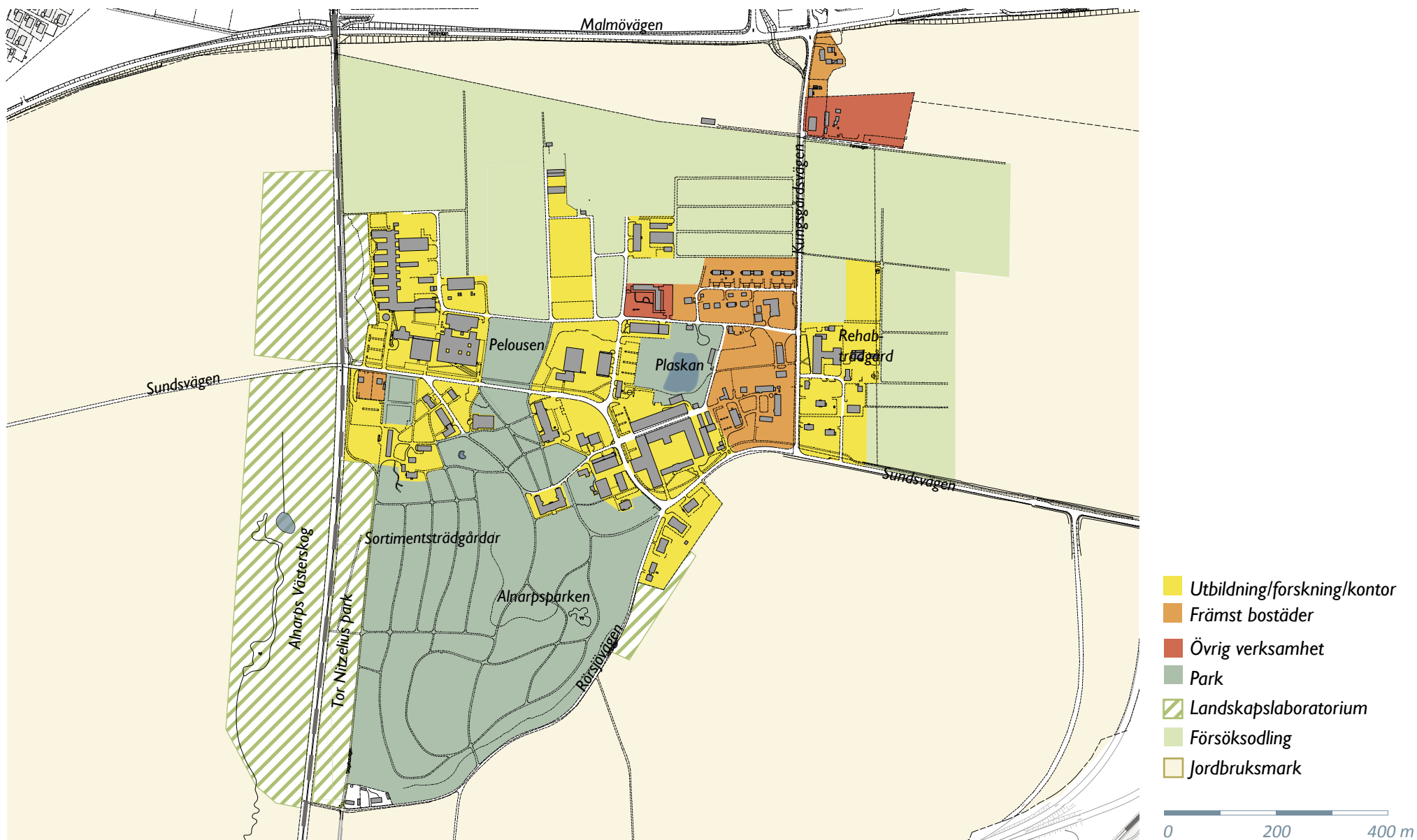
### ÖVRIGA INSTITUTIONER OCH FÖRETAG

Alnarpsområdet sysselsätter dagligen mer än tusen personer. De flesta är anställda av SLU eller studenter men i området finns även andra företag, allt från NordGen (nordiska genbanken) och Jordbruksverket till privata företag med inriktning på den gröna sektorn.

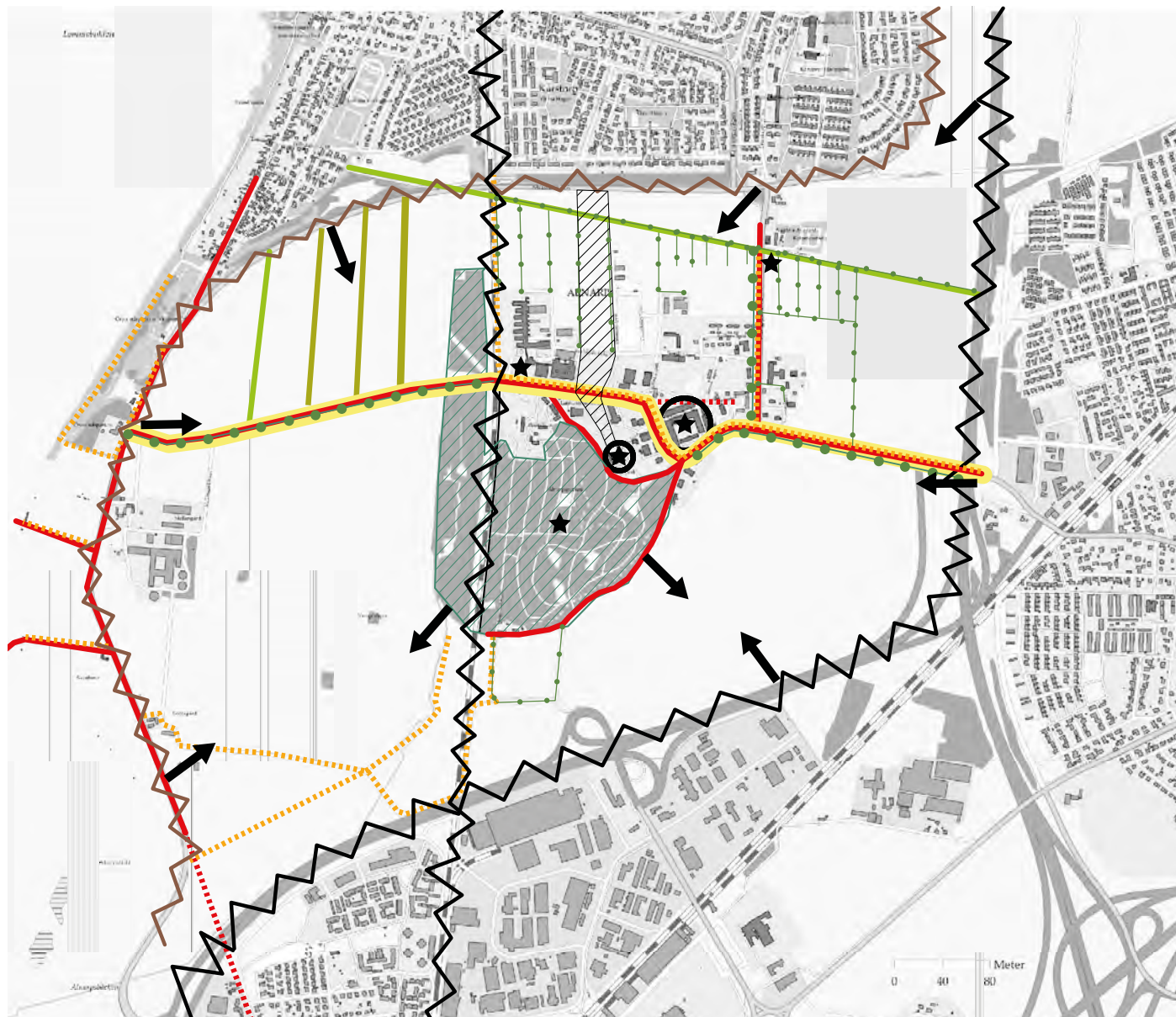
I området finns en kommunal och en privat förskola. Utmed Kungsgårdsvägen ligger en teknisk anläggning som tidigare använts av televerket samt bakom denna ett antal mindre byggnader som har använts som 4H-gård.

Inom programområdet finns även ett antal studentbostäder och ett fåtal privatägda villor.





Befintlig markanvändning, baserad på Campusplan Vision Alnarp 2012.



**Historiska spår**

- vägar som finns idag —
- tidigare sträckningar - - -
- gränsvall —
- skogen/parken —

**Strukturerande element**

- alléer ●—●
- trädrader ●—●
- volymskapande vegetation ▨
- gränsvall —
- gräsvall —
- pelousen ▨

**Stråk**

- entreväg —
- gångvägar/stigar - - -

**Barriärer**

- stor ▨
- mindre ▨

**Landmärken**



**Knutpunkter**



**Utblickar**



Landskapsanalys



## Landskapsanalys

Analysen beskriver följande aspekter; läge, historiska spår, strukturerande element, stråk – infarter, vägar och stigar, barriärer, områden, knutpunkter och landmärken. Analysen sammanfattas i ett antal slutsatser i punktform. Slutligen ges en beskrivning av Alnarps karaktär och rekommendationer för fortsatt planering.

### LÄGE

Alnarp ligger vid Lomma kommuns södra kommungräns, inom gångavstånd till de tre tätorterna Lomma, Arlov och Åkarp. Det gör Alnarp och dess parkområden attraktiva för friluftaktiviteter för kommuninvånarna i Lomma och Burlövs kommun. Parken och dess gång- och cykelvägar används för promenader, jogging, brännbollspel, picknick, studier av växter mm. Alnarp lockar även till sig bilburna besökare från orter utanför kommunen.



Alnarps läge i regionen

### HISTORISKA SPÅR

Alnarps utveckling över tid är väl synlig i dagens landskap. Den är synlig genom parken/skogen, de gamla byggnaderna, det gamla vägsystemet och fastighetsgränserna. Skog har funnits på platsen sedan Skåne beskogades efter den senaste istiden. Den har varit hårt ansatt av virkesskövling under perioder, men det har alltid funnits skog vid Alnarp.

Alnarp bär även spår av tidig bosättning. Av de byggnader som finns kvar i dag är Gamlegård den äldsta. Vägen längs kusten, Malmövägen, har till stora delar samma sträckning som Via Regia – den kungsväg som sedan medeltiden gått längs kusten genom Lomma och vidare mot Helsingborg. Dagens infartsvägar finns med på rekognosceringskartan från 1812. De är förmodligen betydligt äldre och grundlades troligen under medeltiden som förbindelse mellan de byar som då växte fram. Vägen mellan Åkarp och Lomma, Sundsvägen/Kungsgårdsvägen, förband byarna Ågerup (Åkarp) och Karstorp. Sundsvägen från Alnarp mot väster började tidigare vid Gamlegård och förband gården, och tidigare den medeltida borgen, med kustvägen, Via Regia. Rörsjövägen förband Alnarp med byn Tågerup (Tågarup i Burlövs kommun).

Två mycket tydliga historiska spår är även gränsvallen i norr och i väster som minner om gamla fastighetsindelningar.

### STRUKTURERANDE ELEMENT

Alnarp omges av öppen jordbruksmark. I detta landskap blir riktning bärande, linjära element som alléer och trädridåer samt höga eller högt liggande objekt, som Alnarpsparken/skogen särskilt tydliga. De skapar orientering och riktning för en betraktare som befinner sig i det omgivande landskapet, på färd längs de omgivande vägarna eller på promenad längs bruksvägar och havet.

Parken är med sin skog ett mycket tydligt strukturerande element som framhävs genom kontrasten mot den kringliggande öppna jordbruksmarken. Läplanteringen av poppel i nordsydlig riktning, alléerna längs Sundsvägen och Kungsgårdsvägen samt de trädbevuxna gränsvallarna i norr och i väster utgör på samma sätt mycket tydliga linjära element. Pelousen (det öppna



Pelousen, vy mot norr

området som sträcker sig från slottet genom parken och försöksodlingarna ut till jordbrukslandskapet) är också ett tydligt strukturerande element.

Parken söder om Sundsvägen har en mjuk organisk form medan försöksodlingarna och verksamheterna norr om Sundsvägen har en rätvinklig struktur med läplanteringar i rätta rader.

## STRÅK

Stråk är leder, gator, vägar eller stigar längs vilka människor rör sig och observerar sin omgivning. Infartsvägarna, Sundsvägen och Kungsgårdsvägen utgör tydliga stråk, framför allt för bilar. Sundsvägen från Åkarp i öster och Kungsgårdsvägen är även tydliga stråk för gående och cyklister. Gång- och cykelvägen längs järnvägen från Lomma och dess fortsättning över åkern mot Arlov är ett annat tydligt stråk.

Inom planområdet finns flera tydliga gångstråk som leder till Alnarp samt ett flertal gångvägar och stigar som löper genom parken, Alnarps Västerskog och vidare längs bäcken mot Alnarps fålad.

## BARRIÄRER

Barriärer kan vara visuella, känslomässiga och/eller fysiska. Motorvägen, E6 och dess avfart är en mycket kraftig barriär öster och söder om planområdet. Motorvägen kan korsas på två ställen, där Sundsvägen passerar

under E6 och på gång- och cykelbron över E6:ans avfart mot Arlov. Malmövägen utgör barriär mot norr och väster. Den är dock inte lika kraftig som motorvägen eftersom den går att passera. Järnvägen fungerar som en barriär inom området men kan tills vidare passeras via Sundsvägens plankorsning.

## OMRÅDEN

Planområdet kan delas in flera tydliga områden. De består av den omgivande öppna jordbruksmarken, parken och landskapslaboratorium, campusområdet, området med växthus norr om Sundsvägen och försöksodlingarna norr om Sundsvägen.

## KNUTPUNKTER

Knutpunkter är vanligen strategiska platser mellan stråk eller en koncentration av karaktärsfulla objekt. Den hårdgjorda platsen med skulpturen Bobos hjärta framför Alnarpsgården liksom slottet kan sägas vara knutpunkter, den senare i sin egenskap av karaktärsfull byggnad. Idag finns ingen tydlig knutpunkt mellan stråken i Alnarp. Alnarpsgården ligger i en kurva längs ett av stråken.

## LANDMÄRKEN

Landmärken är en typ av punktreferenser, fysiska element som kan ha varierande skala. Landmärken är lätta att identifiera, de utgör ofta en kontrast till

omgivningen och är signifikanta för en plats.

Hela Alnarp med parken, landskapslaboratoriet och försöksodlingarna som omgärdas av läplanteringar är i sig ett landmärke. Det upplevs som en grön ö i det omgivande öppna jordbrukslandskapet. Slottet är ett landmärke som till stora delar döljs av de höga träden i parken, men tornspiran sticker upp och är synlig över trädtopparna. Radiomasten vid Sundsvägen, strax norr om gränsvallen, är synlig på långt håll. Bobos hjärta vid Alnarpsgården och skulpturen utanför Navet är landmärken i form av karaktärsfulla objekt, men de är inte synliga på långt håll.

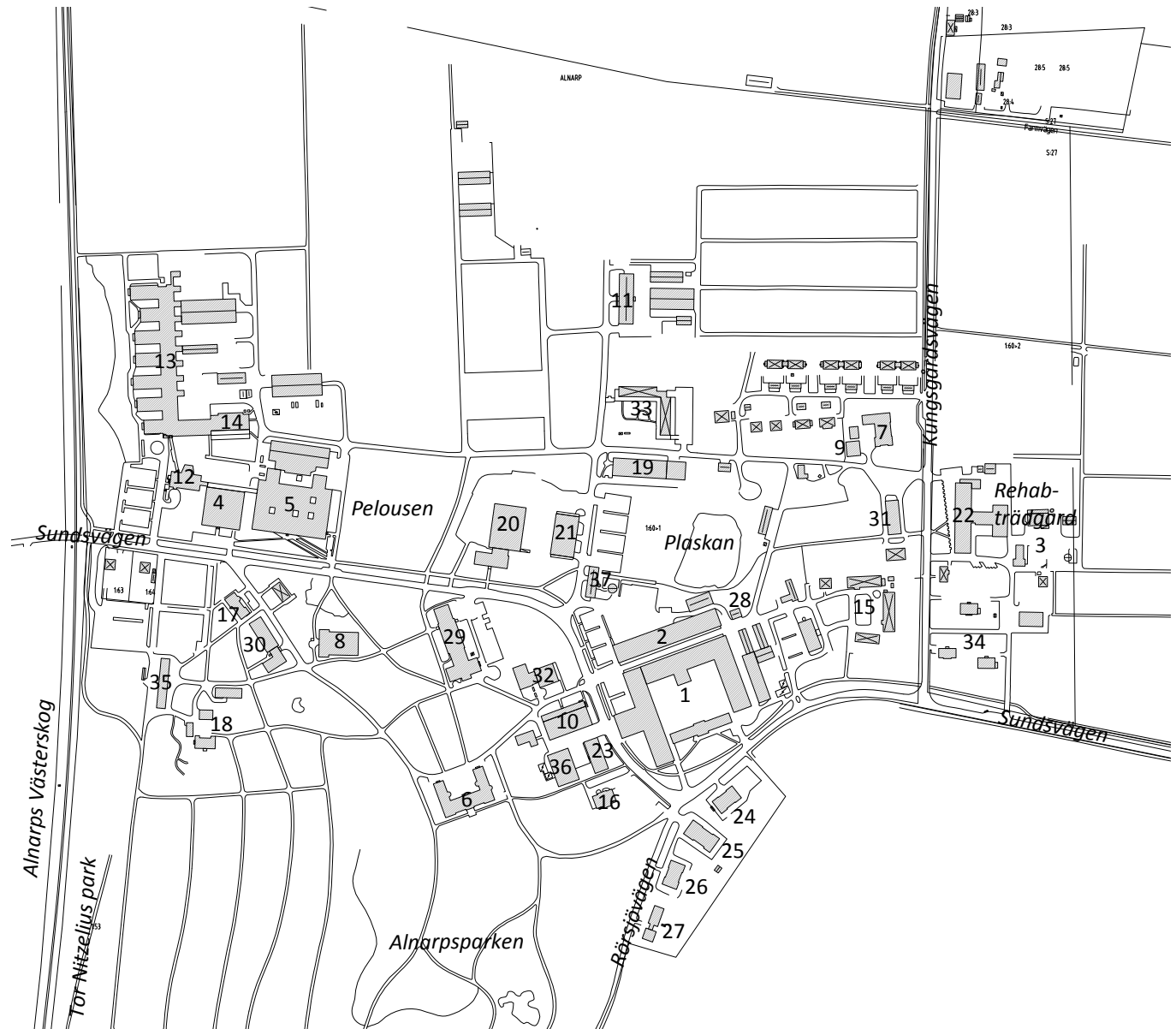


Entréplatsen framför Alnarpsgården med skulpturen Bobos hjärta



## BEBYGGELSE

1. Alnarpsgården
2. Stora logbyggnaden
3. Alnarps Rehabiliteringsträdgårdar
4. Articum
5. Horticum
6. Slottet
7. Hovbeslagarskolan
8. Lantbruksmuseum
9. Vagnmuseum
10. Teknikum
11. Trädgårdslaboratorium
12. Navet
13. Växtvetenskap
14. Biotronen
15. Gamlegård
16. Norra dubbelvillan
17. Elevenborg
18. Callmer slott
19. Nordiska Genbanken
20. Maskinprovningen
21. Kallförråd
22. Mejeribyggnaden
23. Maskinhall C
24. Östra dubbelvillan
25. Animalienborg
26. Västra dubbelvillan
27. Lärbostad
28. Brandstationen
29. Restaurangen
30. Södra Elev
31. Östra elev
32. Agricum
33. Förskola (tillfällig)
34. Enfamiljvillorna
35. Packladan
36. Maskinhall B
37. Värmeverk



## Bebyggelseanalys

### KARAKTÄRER

Alnarps bebyggelsemiljö innehåller en stor variation av byggnader med olika karaktär och med olika funktioner. Inom området blandas byggnader av slottscharaktär med enklare arbetarbostäder och mer lantlig bebyggelse. För enskilda byggnader se karta sid 19.

Mitt i området återfinns Alnarpsgården, en gammal jordbruksgård med stallängor som byggts om till utbildningsalar. Byggnadskropparna ligger samlade kring en stenlagd gård. Den stora delen av bebyggelsen består av institutionsbebyggelse, uppförd under 1800-talets senare hälft åt lantbruksinstitutet, fritt liggande i parkmiljön. Denna bebyggelse återfinns öster och väster om Alnarpsgården. Bebyggelsen varierar mycket i stil och storlek.

På den norra sidan av Sundsvägen finns institutionsbyggnader av senare datum. Dessa byggnader är tydligare placerade i kvarter och förhåller sig med sin riktning och sina entréer till omkringliggande gator.

I Alnarpsområdet finns även grupper av bostadsbebyggelse med villakaraktär och tillhörande trädgårdar.



Bebyggelsekaraktärer





*Slottet*



*Alnarpsgården*



*Bostadshus*



*Alnarps lantbruksmuseum*



*Agricum*



*Stora logbyggnaden*

## TIDSEPOKER

Av den äldsta gårdsanläggningen finns endast en byggnad kvar, den så kallade Gamlegård (15), en vitrappad korsvirkeslänga. Den största delen av bebyggelsen härstammar från tiden mellan 1860 och 1930, när bland annat slottet, flera institutionsbyggnader och elevhem uppfördes. Institutionsbyggnaderna är uppförda i likartad stil, med detaljrika fasader i gult tegel och högresta tak med tinnar och torn. Flera av byggnaderna sticker helt eller delvis upp i tre våningar och håller överlag en hög arkitektonisk kvalitet. Här finns också enklare bostadslängor med vit puts och eternittak i en och en halv våning samt små förrådsbyggnader.

De byggnader som uppfördes under 1800-talet förlades väl skyddade i ett större parkområde med artrik vegetation. Dessa äldre ekonomibygggnader liksom Hovbeslagarskolan (7) och gamla mejeriet är värdefulla inslag i miljön samtidigt som de är goda exempel på 1800-talets institutionsbyggande. Slottet och de äldre skolbyggnaderna, bostadshusen och ekonomibygggnaderna är uppförda i tegel från Alnarps tegelbruk, som tillkom för att täcka institutets behov av byggnadsmaterial. Bland det stora antalet skol- och bostadsbyggnader utmärker sig Elevenborg (17), uppförd enligt nationalromantikens ideal.

Under mellankrigstiden skedde vissa mindre tillskott i bebyggelsen, exempelvis mejeribygnaden vid Kungsgårdsvägen (22), Teknikum (10) och Agricum (32).

Under efterkrigstiden var bebyggelseutvecklingen till en början lugn med första delen av Statens maskinprovning (20) som enda inslag, vilken utgör det första steget i att ta området norr om Sundsvägen i anspråk. Först ett stycke in på 1960-talet, när det äldre byggnadsbeståndet blev otillräckligt, skedde större tillskott av moderna utbildningsbyggnader vid sidan om utbyggnad av forskningslokaler för växtskydd. Nya institutionsbyggnader och växthus uppfördes under 1960- och 1970-talen norr om Alnarpsparken i riktning mot Lomma.

Alnarpsgården (1) byggdes om 1996 till lokaler för landskapsarkitektutbildningen med bibliotek och aula.

De senast uppförda byggnaderna i Alnarps är Navet (12), uppförd 2002, samt en paviljong som tillfälligt fungerar som kommunal förskola (33).

Gårdarna utmed Malmövägen, längs kusten, utgör en rest av det tämligen omfattande arrendegårds- och torpbestånd som löd under Alnarps.





## Trafik och kommunikation

Huvudcykelstråket mellan centrala Lomma och Alnarp går längs järnvägen. Stråket angör Alnarp vid Sundsvägen. Ett sekundärt stråk ansluter vid Karstorpsvägens korsning med Malmövägen. Vidare finns cykelväg söderut mot Arlov via Kronetorp svägen samt österut mot Åkarp och bland annat Åkarps station..

Kollektivtrafiken kommer på sikt att baseras på Pågatågstrafik när sådan etableras på Lommabanan mellan Malmö och Kävlinge. Lomma kommun arbetar aktivt för att Lommabanan ska få pendeltågstrafik och för närvarande planeras för persontågstrafik med en station i Lomma kommun (Lomma station). Kommunen har tecknat ett medfinansieringsavtal och tågutbyggnaden finns med i den nationella transportinfrastrukturplanen för 2020. I dagsläget finns inget beslut om en ny station i Alnarp men kommunens långsiktiga målsättning är att persontågen ska stanna i Alnarp och ersätta nuvarande busstrafik. I samband med anläggandet av en ny station i Alnarp kommer en planskildhet för gående och cyklister att behövas i anslutning till stationen.

Busstrafiken i området består idag av linje 133, Malmö-Alnarp-Lomma (och linje 132 Malmö-Lomma-Bjärred-Löddeköpinge-Landskrona). Om man reser från Lund C får man antingen resa med linje 139 som övergår till linje 133 i Lomma centrum eller ta Pågatåget till Åkarps station.



### Kollektivtrafik och cykelvägar

- Befintlig tågstation
- Ny pågatågstation med planskild korsning för cykel & gång

- Befintlig busshållplats
- Cykelväg



Med bil kan man nå Alnarp från trafikplats Lomma eller via Malmövägen från Arlööv. En möjlighet finns också att köra via E6:1 till trafikplats Alnarp och där köra in på lokalnätet och sedan via Sundsvägen till Alnarp. Sundsvägen utgör tillsammans med Kungsgårdsvägen huvudinfarter till Alnarp.

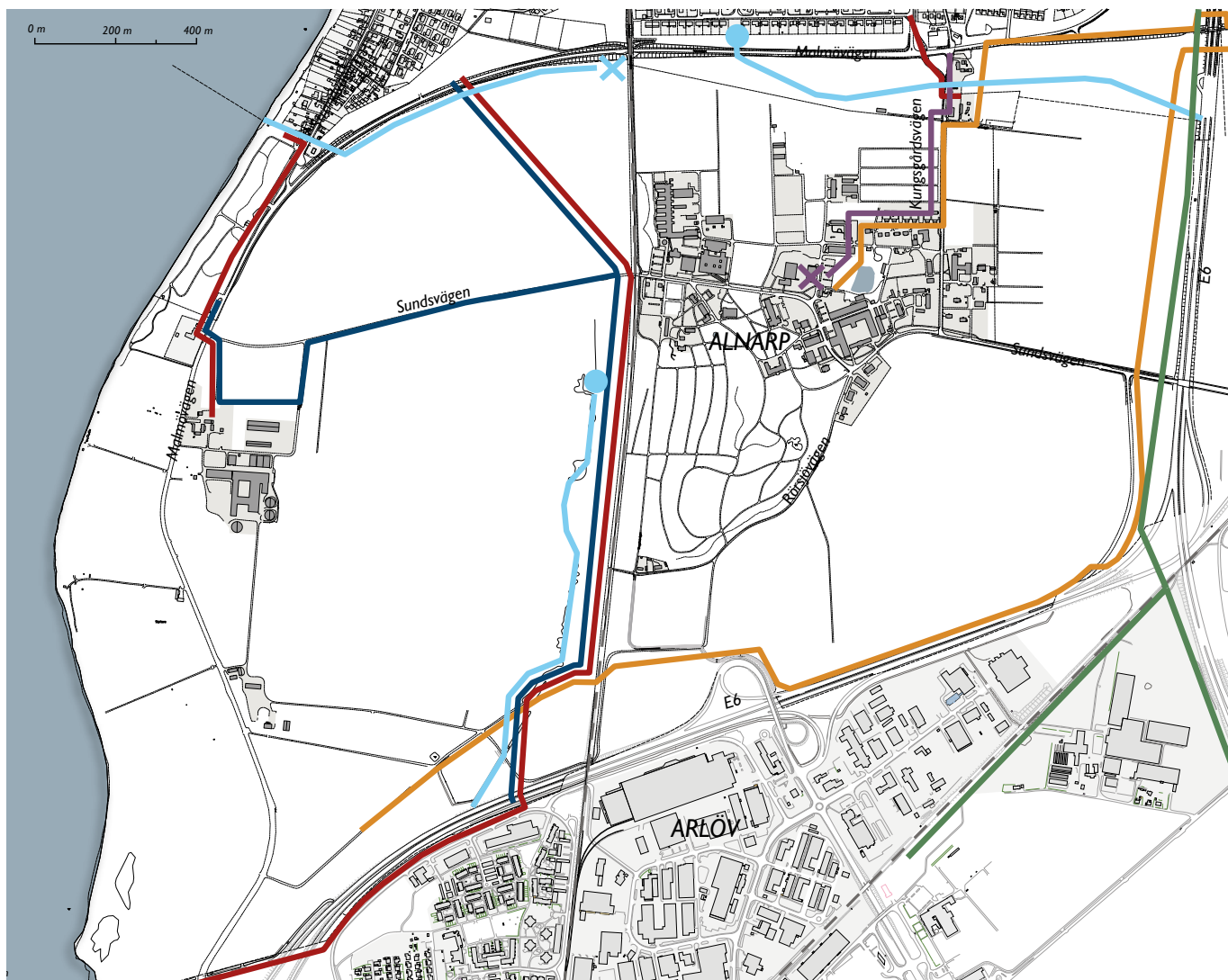
## Teknisk infrastruktur

### KRAFTLEDNING

En 50kV:s kraftledning som tillhör E.ON Elnät passerar områdets östra kant. Diskussioner har förts och utredningar har gjorts om markförläggning av denna ledning.

### NATURGAS

Värmeverket i Alnarp är anslutet till naturgasnätet (se karta), via en ledning (ägd av E.ON) som utanför nordöstra delen av området ansluter till en högtrycksledning (ägd av Swedegas). Ledningsnätet från värmeverket inom Alnarp ägs av Akademiska Hus. Naturgas används endast som reservenergislåg, områdets huvudsakliga energikälla är fjärrvärme. E.ON har ytterligare en gasledning som går utmed motorvägen vid planområdets södra och östra gräns.



Ledningar i anslutning till Alnarpsområdet. Inom universitetsområdet finns enskilt ledningsnät (ej redovisat på kartan).

- |                |              |                        |                  |               |
|----------------|--------------|------------------------|------------------|---------------|
| — Spillvatten  | — Naturgas   | — Kraftledning (50 kV) | ✕ Fjärrvärmeverk | ✕ Pumpstation |
| — Dricksvatten | — Fjärrvärme | — Dagvatten            | ● Dagvattendamm  |               |



## FJÄRRVÄRME

Alnarp värms upp med fjärrvärme och är anslutet till Kraftringens fjärrvärmeledning som leder till Akademiska Hus värmeverk i området. Från värme pannan distribueras fjärrvärmerna i Alnarps eget ledningsnät.

## DAGVATTEN

Alnarp har ett eget dagvattensystem som huvudsakligen avvattnas åt söder och väster och mynnar i ett öppet dagvattensystem inom landskapslaboratorium i Alnarps Västerskog. En dagvattenledning från Åkarp och E6:an går i öst-västlig riktning strax norr om Alnarp. Ledningen har inte haft kapacitet att leda bort de senaste årens nederbörd vilket har förorsakat översvämningar i villor strax norr Malmövägen och översvämningar på mark och i järnvägsviadukt. Vattenflödet skulle behöva utjämnas, lämpligen med en damm mellan Alnarp och Lomma.

## AVLOPPSVATTEN

Från Alnarps universitetsområde leds spillvattnet i eget ledningsnät till en större ledning utmed järnvägen. Denna ledning ägs av ett kommunägt bolag, ABMA (AB Malmöregionens Avlopp).

## DRICKSVATTEN

Sydvatten svarar för vattenförsörjningen i Alnarp med vatten från Bolmen. Kommunens ledningsnät leder fram till Alnarps universitetsområde enligt karta. Alnarps eget ledningsnät ansluter i höjd med Sundsvägen.

## ALNARPSSTRÖMMEN

Alnarpsströmmen är en av Sveriges största grundvattenförekomster och delar av den löper under Alnarp. Utöver användning som vattentäkt kan Alnarpsströmmen användas för andra ändamål som till exempel värmeutvinning.

## MARKRADON

Alnarp ligger inom ett lågriskområde för markradon, varför inga särskilda radonskyddande åtgärder föreslås.

# Programförslag

## Vård av miljön

I Alnarp finns mångfacetterade miljövärden av såväl historisk som arkitektonisk och upplevelsemässig karaktär. Till dessa ska läggas unika biologiska och ekologiska värden som är relaterade till platsens historia och till de långa serier av försök som bedrivits inom området, så långa att de har fått ett historiskt värde utöver det naturvetenskapliga.

Värdena är skyddade i olika avseenden. Biologiska värden skyddas genom verksamhetens eget intresse från både vetenskaplig och historisk synpunkt, men också genom formella krav på bevarande av exempelvis artbestånd. Den historiska miljön har formellt skydd men vårdas mest påtagligt genom den varsamhet som av tradition gäller vid förvaltning av området. Det formella skyddet utgörs av byggnadsminne och omfattar ett skyddsområde motsvarande större delen av det historiska Alnarp samt de enskilda byggnadsobjekten Slottet, Hovbeslagarskolan, Lantbruksmuséet och Alnarpsgården inklusive kontorsbyggnad.

Byggnadsminnet innebär att de skyddade byggnaderna inte får rivras, flyttas, byggas till eller förändras till sitt yttre. Föreskrifterna omfattar krav på underhåll samt förbud mot ingrepp i stommar och äldre fast inredning. För skyddsområdet gäller att det inte får bebyggas

och att karaktären inte får förvanskas. Ändringar av byggnadsminnet är tillståndspliktigt.

Utanför skyddsområdet ligger maskinprovningshallen från 1954 och det intilliggande kallförrådet från 1972, båda ritade av arkitekt Klas Anshelm för Statens maskinprovningar (nuvarande Svensk Maskinprovning). Byggnaderna är goda representanter för Anshelms arkitektur och den tidens avancerade konstruktionsteknik. Vid detaljplanering av området bör byggnaderna skyddas genom planbestämmelse. Vid en eventuell framtida förändrad användning av byggnader och omgivande mark bör det vara möjligt att med respekt för byggnadernas karaktär ge platsen en helt ny utformning.

En levande kulturmiljö förutsätter att det befintliga byggnadsbeståndet används.

Kulturmiljön i sin helhet är en resurs som kan bidra till att främja en hållbar utveckling av Alnarpsområdet. Förändringar i området får inte leda till att kulturmiljövårdens värden försämras utan snarare säkerställs. Analyser av påverkan på kulturmiljön bör ligga till grund för beslut om förtätningar och andra utbyggnader i området.



Alnarpsparken



Hovbeslagarskolan



Kallförrådet



## Trafik och kommunikation

SLU anser det mycket angeläget att kommunikationerna till och från området förbättras och ett stopp för pågatåg i Alnarp är en förutsättning för områdets utveckling och attraktivitet. I dagsläget finns endast beslut på ett stationsläge vid Lomma station när Lommabanan öppnas för persontrafik. Ett framtida hållplatsläge i Alnarp föreslås få en utformning med plattformar på ömse sidor om Sundsvägen. Vänstertrafik gäller på det svenska järnvägsnätet norr om spårvägsväxeln mellan Malmö och Arlööv. För att undvika att bommarna över Sundsvägen är fällda vid tåguppehåll behöver den västra plattformen placeras norr om Sundsvägen och den östra söder om Sundsvägen. GC-tunnel bör anordnas för att passagerare till och från den västra plattformen ska slippa bli stoppade vid bomfällning. Någon pendlarparkering bedöms inte bli nödvändig vid Alnarp, eftersom hållplatsläget främst försörjer arbets- och studieplatser. Hållplatsen är inte heller tillräckligt lättillgänglig för bilister.

Busslinjerna 132 och 134 som trafikerar kommunen kommer att slås samman till en gemensam linje med trafik till Malmö. Linje 133 kommer fortsatt att trafikera sträckan Lomma - Alnarp - Malmö men kommer att få reducerad turtäthet när pågatåg börjar trafikera Lomma station.

En studie visar att 19 % av de anställda i Alnarp bor i Lund och 17 % i Malmö. Vidare kan konstateras att ca 1/3 av de anställda bor så att de får nytta av den kommande Pågatågstrafiken. Boende i Lund kommer även efter det att Pågatåg startats på Lommabanan vara i stort behov av busstrafik.



Skiss på pågatågstation med gång- och cykelpassage.



*Infart till Alnarps från öster (Sundsvägen).*



*Infart till Alnarps från norr (Kungsgårdsvägen).*



*Infart till Alnarps från väster (Sundsvägen).*



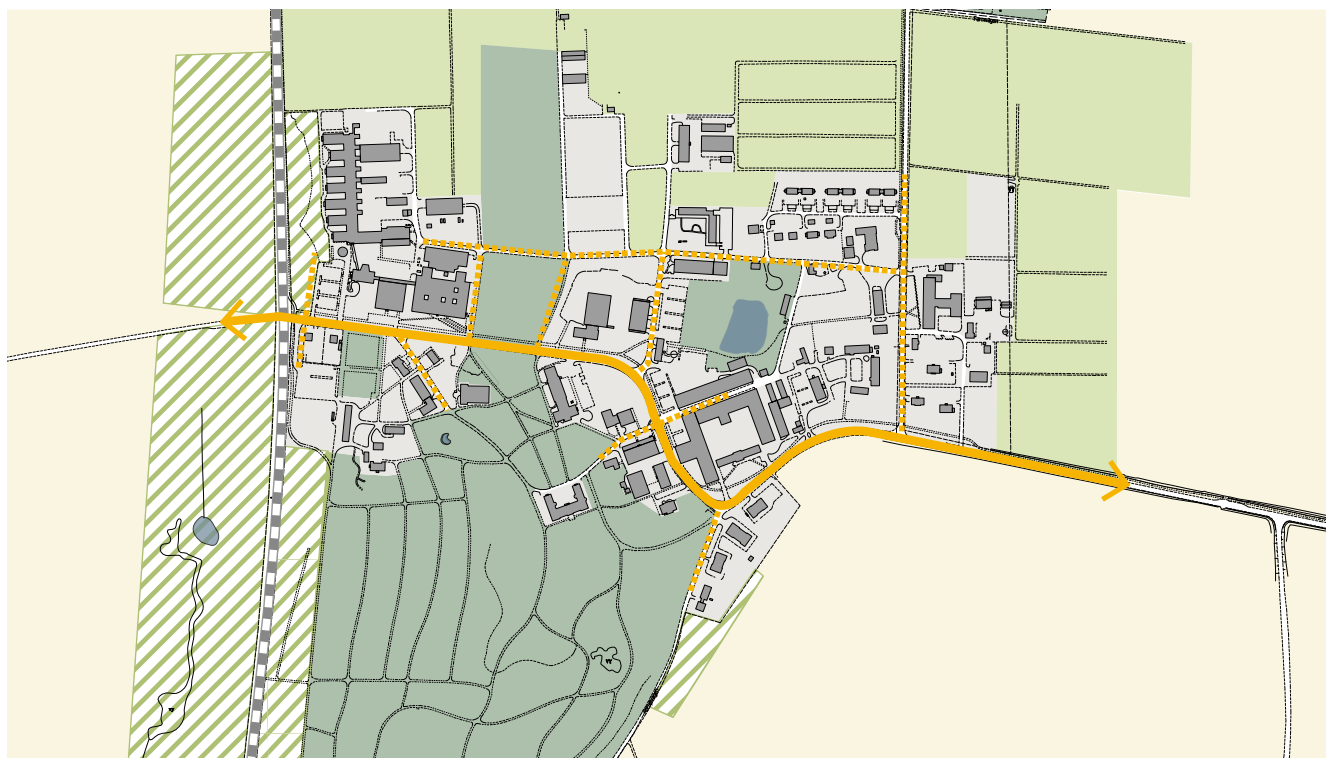
*Korsningen Sundsvägen/Växthusvägen har definierats som en central punkt i området.*



## Förstärk stråket genom campus

Stråk och vägar genom Alnarp har förändrats under årens lopp bland annat till följd av att historiska målpunkter försvunnit. Avsaknaden av ett etablerat "centrum" har medfört att dagens vägnät upplevs som svårorienterat. Exempelvis hade Sundsvägen, den centrala östvästliga vägen, ursprungligen sin målpunkt i det som nu är Gamlegård och där det tidigare låg en medeltida borg. Idag passerar vägen förbi Alnarpsgården i en S-kurva och genom campusområdet utan att landa i en tydlig målpunkt. En annan anledning till oklarheten om vad som är "centrum" kan vara att så många av byggnaderna längs det centrala stråket vänder sig från vägen med riktning och entré åt annat håll. Framförallt är detta påtagligt i korsningen mellan Sundsvägen och Växthusvägen, en logisk centralpunkt i det befintliga vägnätet vars potential, förutom en skylt för SLU Alnarp, inte kommit till uttryck i den fysiska miljön.

Samtidigt som det finns ett önskemål hos såväl Akademiska Hus som SLU om att stärka stråket och förbättra möjligheten för besökare och allmänhet att ta sig till Alnarp, är det viktigt att påpeka att det inom Alnarp finns ett flertal olika målpunkter, var och en med sin entréplats. En plats som för många är en tydlig samlingspunkt verkar vara platsen framför Alnarpsgården, där skulpturen "Bobos hjärta" står. För besökare till Alnarpsparken är mötesplatsen kanske snarare Slottet. För ett stort antal verksamma och



*Stråket (orange heldragen linje) genom Alnarp längs Sundsvägen med viktiga tvärkopplingar.*

studerande är Horticum/Vegetum-komplexet ett centralt område.

För att förbättra orienterbarheten i området föreslås att huvudstråket genom campus, längs Sundsvägen från korsningen med järnvägen i väster till korsningen med Kungsgårdsvägen, förstärks. Genom att synliggöra entréer och verksamheter samt arbeta med vegetationsplanering och beskärning skulle kontakten och samman-

hangen längs stråket kunna förbättras.

Stråkets tvärkopplingar skulle kunna utvecklas och befintliga platsbildningar stärkas. Nya platsbildningar i naturliga och strategiska lägen kan bidra till en innehållsrikare struktur. Förtätnings- och ombyggnadsmöjligheter längs stråket bör ses över med hänsyn och respekt för Alnarps unika miljö och byggnadsminnet.

## Nya studentbostäder och förskola

SLU och Akademiska Hus har uttryckt ett behov av fler student- och forskarbostäder i området. I planprogrammet prövas möjligheten av utbyggnad och placering av dessa. Växthusområdet har i sin helhet stor potential som utvecklingsområde för framtida utbyggnad. Området som tidigare nyttjades för växthusodling används idag som extra parkeringsyta vid behov, exempelvis vid stora evenemang. Såväl SLU som Akademiska Hus anser att området är möjligt att exploatera för bebyggelse. Den södra delens öppna område skulle kunna bindas samman med nuvarande studentbostäder, de gamla arbetarbostäderna, och fungera som utbyggnadsområde för nya student-/forskarbostäder. Dessa bör ligga i god anslutning till kollektivtrafiken. Ett boende inom växthusområdet innebär ett avstånd på mellan 400 och 600 meter till den nya pågatågsstationen, vilket ger god tillgänglighet. Busstrafiken till och från Alnarp kommer, när Pågatågen etablerats, främst att behövas mot Lund. En annan placering som har prövats för bostäder är på försöksfälten längs Kungsgårdsvägen, mellan Mejeriet och Telemasten. Alternativet har strukits på grund av närheten till rehabträdgården. Behovet av mark för en permanent förskola måste också beaktas, eventuellt i kombination med bostäder i samma byggnad/byggnader.

Alnarpsområdet har genom tiderna utvecklats till ett område med en mängd intressanta miljöer och byggnader. Ett tillskott av arkitektoniskt och miljömässigt intressanta studentbostäder i Alnarp skulle kunna bidra till att stärka SLU:s verksamhet och Alnarpsområdets identitet.

## Utveckling av verksamheten i Alnarp

SLU vill utveckla Alnarps potential som kunskapscentrum och arena för utveckling och innovation för akademi, näringsliv och offentliga organisationer med intresse inom den gröna sektorns kunskapsområden som är centrala inom flera av de stora samhälls-



Vy mot växthusområdet från Växthusvägen

utmaningarna. Den forskning-, utvecklings- och utbildningsverksamhet som SLU bedriver i Alnarp och vid andra verksamhetsorter har tillsammans med samarbetspartner en stor potential att vara motorn i en betydande utvecklingsnod av regional, nationell och internationell betydelse.

Detta innebär att det är viktigt att det inom Alnarp finns områden för utbyggnad för att möta de behov av lokaler som kan behövas både på kort och lång sikt för att kunna utvecklas till ett kunskapscentrum och arena för utveckling och innovation. Redan idag finns utöver lantbruksuniversitetets verksamhet flera företag etablerade i Alnarp. Förutom att säkra goda förutsättningar för SLUs verksamhet inom Alnarp så ska det finnas utrymme för utveckling av både befintliga verksamheter samt för framtida företagsetableringar inom framförallt den gröna sektorn, till exempel landskapsarkitektur, trädgårds- och jordbruksnäring.

Utanför själva universitetsområdet, campus, finns möjlighet att utveckla verksamheter i den tidigare lantbruksgården Mellangård. Här finns planer på att skapa en grön hubb för samarbete mellan näringsliv och akademi. Delar av odlingsmarken runt campus skulle också kunna användas av entreprenörer för att odla livsmedel.

SLU och Akademiska Hus har enats om en kartbild

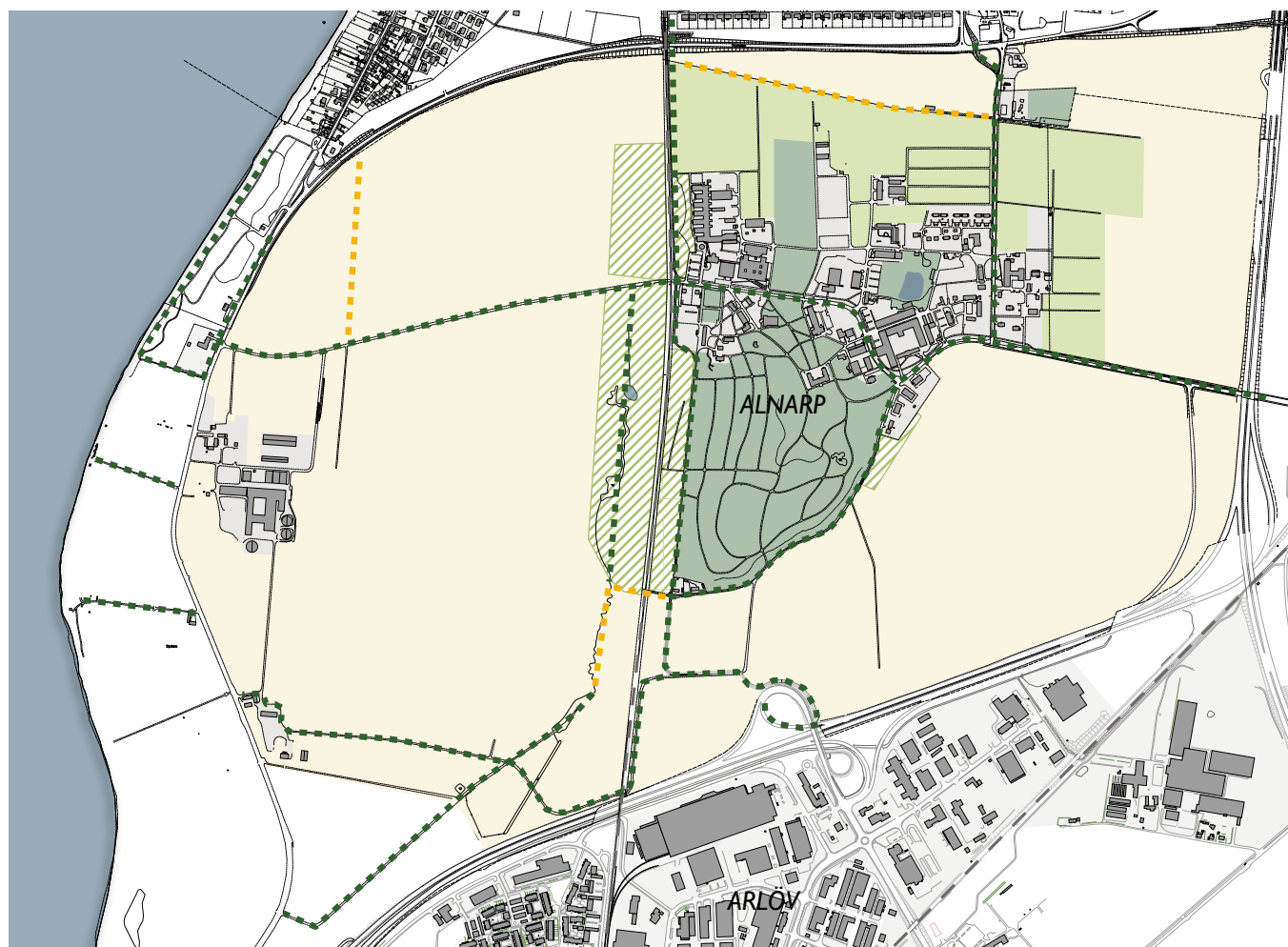


för översiktlig utveckling av Alnarp som har beaktats i planprogrammets förslag. Områden för expansion av bebyggelse för lantbruksuniversitetets verksamheter är lokaliserade till Alnarps norra delar där befintlig institutionsbebyggelse gränsar mot försöksområden. Försöksodlingarna kan behöva utökas i takt med att man tar i anspråk mark för nya byggnader inom Alnarp. Omgivande jordbruksmark har försöksrättigheter som medger detta. I den mån SLU behöver nya ytor för försök eller landskapslaboratorium kan jordbruksmark således tas i anspråk för detta ändamål.

## Allmänheten i Alnarp - rekreation, hälsa och fritid

Utemiljön i Alnarp används i stor utsträckning som lokal för utbildning och forskning. Samtidigt har också allmänheten tillträde till dessa ytor. Utvecklingen av de publika värdena inom Alnarp svarar väl mot lantbruksuniversitetets syn på sin roll i det omgivande samhället. Det gäller såväl universitetets synlighet gentemot allmänheten som det allmänna intresset för Alnarp och dess traditioner.

Landskapsanalysen visar på områden där gångstråk skulle kunna utvecklas för att ge allmänheten en ökad möjlighet att röra sig i och omkring Alnarp och koppla samman Alnarp ytterligare med Lomma, Arlöv och havet.



Gångstråk till och omkring Alnarps universitetsområde

0 200 400 m

— — — — Befintliga gångstråk

— — — — Föreslagna gångstråk

Genom att skapa en gångstig längs gränsvallen i väster som sträcker sig fram till Malmövägen, och ytterligare en längs gränsvallen i norr som binder samman gång- och cykelvägarna längs Kungsgårdsvägen och Lommabanan, blir det möjligt för besökare att röra sig i gränsen kring Alnarp. En planskild korsning över Lommabanan vid den södra delen av Alnarps Västerskog (landskapslaboratorium) skulle vara önskvärd och möjliggör en vandring från Alnarpsparken längs bäcken och bruksvägen ner till gång- och cykelvägen längs Malmövägen och strandängarna.

Att utöka cykelvägnätet genom jordbrukslandskapet är problematiskt och oförenligt med jordbruket, däremot är traditionella ”beträdor” i kanterna av åkerlapparna ett möjligt sätt att ta sig fram i landskapet. Framkomlighet för gång- och cykeltrafik finns alltså utmed befintliga vägar. Häststigar bedöms inte vara aktuella i dagsläget.

De större allmänna ytorna norr om slottet och i den södra delen av pelousen är mycket uppskattade ytor för idrott och rekreation. Pelousens norra del används som försöksodlingsyta.

Det finns goda möjligheter att fortsätta att utveckla Alnarpsområdet för rekreation, hälsa och fritid. Friskvårdsaktiviteter med koppling till det gröna kan vara ett viktigt inslag i områdets framtidsprofil.

## Alnarp i landskapet

I ”Utformningsprinciper för Alnarps landskapslaboratorium” förs en diskussion kring olika gestaltungs-koncept för utvecklingen av Alnarpsområdet. Det mest grundläggande karaktärsdraget är Alnarp som ö i landskapet, som en tydlig volym i mitten av en stor öppen odlad yta. Som princip för utvecklingen framhålls att detta koncept ska bevaras och förstärkas och att det därför är viktigt att Alnarp inte växer ihop med det omgivande tätortslandskapet. Det visionsarbete och den analys av landskapet som har gjorts i samband med planprogrammet bekräftar denna uppfattning.

All odlingsmark som omger Alnarp ägs av lantbruksuniversitetet, med undantag av några privata



Tor Nitzelius park erbjuder vackra promenader

fastigheter i planområdets nordöstra del. En del av odlingsmarken används för försök och experiment, övrig brukas som jordbruksmark. All mark har försöksrättigheter och får lov att användas till försök eller landskapslaboratorium. Det bör också vara möjligt att låta andra aktörer/entreprenörer odla marken runt Alnarp.

Utbyggnad medför sannolikt ett behov av nya försöksytor. Sammantaget innebär det att Alnarp växer.

## Den nya bebyggelsens generella inriktning

Ny bebyggelse i Alnarpsområdet bör ha en hög ambition avseende ekologi och hållbarhet, vilket torde passa väl in i områdets framtida profil.



Alnarpsparkens tydliga gräns mot jordbrukslandskapet i söder



- Forskning/utbildning/kontor
- Främst bostäder
- Försöksodling
- Landskapslaboratorium
- Park
- Övrig verksamhet
- Jordbruksmark
- Utvecklingsområde forskning/utbildning - prioritet 1
- Utvecklingsområde forskning/utbildning - prioritet 2
- Utvecklingsområde forskning/utbildning - prioritet 3
- Områden där student-, forskarbostäder och förskola kan prövas
- Läge där förtätningsmöjlighet kan prövas
- Förstärkt grön korridor mellan Alnarp och Lomma



Framtida markanvändning

## Miljöbedömning

Planprogrammet bedöms inte medföra betydande miljöpåverkan. Särskild miljöbedömning eller miljökonsekvensbeskrivning bedöms därför inte vara nödvändig att ta fram. Planen omfattar en utbyggnad av studentbostäder och byggnader för universitetets utbildnings- och forskningsbehov samt säkerställer markanvändning för park och landskapslaboratorium, försöksodling samt jordbruk. Föreslagen ny bebyggelse hamnar utanför området för byggnadsminne och påverkar inte riksintresset för kulturmiljös huvudsyfte, att den gamla institutionsbebyggelsen bevaras. Konsekvenserna beskrivs i följande avsnitt, med bedömning av påverkan i kursiverad text.

## Konsekvenser

### *Tidigare ställningstaganden*

Programförslaget är i enlighet med kommunens översiktsplan från 2011. Befintliga detaljplaner i områdets norra del påverkas ej av programförslaget.

### *Teknisk infrastruktur*

Vid utbyggnad i Alnarp bör det ökade behovet av fjärrvärme kunna tillgodoses via befintligt fjärrvärmeverk. Alternativt kan nya ledningar anslutas direkt till Lunds Energis ledningsnät.

Om en dagvattendamm byggs ut i Alnarps norra del tas jordbruksmark i anspråk.

## Miljö

### RIKSINTRESSEN

Planområdet ligger inom riksintresse för kulturmiljö, enligt miljöbalken 3 kap 6 §, samt inom ett större område med geografiska bestämmelser, enligt miljöbalken 4 kap 1 § och 4 §.

*Planprogrammet bedöms inte medföra påtaglig skada på riksintressena.*

### *Riksintresse kulturmiljö*

Planområdet omfattas i sin helhet av riksintresse för kulturmiljö. Riksintresset beskrivs som ”Välbevarat

och arkitekturhistoriskt intressant institutions- och byggnadsbestånd i park- och trädgårdsmiljö med arboretum från 1800-talets andra hälft”.

*Planprogrammet påverkar inte den gamla institutionsmiljön, byggnadsbeståndet eller parken, det vill säga huvudsyftet med riksintresset vid Alnarp. Den tillkommande nya bebyggelsen sker i de ”yngre” årsringarna av bebyggelsen, i de delar som är uppförda under 1960-talet och framåt samt i områden för försöksodlingar. Programförslaget bedöms inte medföra påtaglig skada på riksintresset.*

### *Riksintresse kustzon*

Alnarp ingår i ett stort område som, med hänsyn till befintliga natur- och kulturvärden, omfattas i sin helhet av riksintresse. Riksintresset för kustzonen sträcker sig från Brofjorden till Simpevarp. I Lomma kommun omfattar riksintresset havsområdet samt landområdet fram till E6:an.

Riksintresset för kustzonen är avsatt för att hindra exploatering som kan medföra en påtaglig skada av områdets natur- och kulturvärden. För 4 kap 4 § - område sägs att fritidsbebyggelse får komma tillstånd endast som komplettering till befintlig bebyggelse. Om det finns särskilda skäl får bebyggelse som tillgodoser det rörliga friluftslivet uppföras.



*Planprogrammet bedöms inte påverka riksintressets syfte utan främjar friluftslivet genom en föreslagen markanvändning med park och gångvägar/stigar som kopplar samman planområdet med kusten.*

## NATURMILJÖ

I Alnarp finns en rik naturmiljö. På grund av områdets långa skogliga hävd, den artrika parken, landskapslaboratorium, sortimensträdgårdarna och försöksodlingarna.

*Planprogrammet innebär att dessa markanvändningar säkerställs.*

### Natura 2000-område

Strax väster om planområdet, väster om Västkustvägen, längs kusten och strandängarna finns ett Natura 2000-område beläget. Området är avsatt enligt MB 7 kap 28 §, fågel och habitatdirektivet.

*Planprogrammet innehåller inga nya verksamheter som kan skada de livsmiljöer i området som avses att skyddas eller medföra att de arter som avses att skyddas utsätts för störning som på ett betydande sätt kan försvåra arternas bevarande i området.*

### Särskilt värdefulla naturmiljöer

I länsstyrelsens naturvårdsprogram redovisas särskilt värdefulla naturmiljöer. Planprogrammet omfattar stora

delar av område 7, odlingslandskapet vid Alnarp, vilket beskrivs ha en mycket lång kontinuitet och mycket högt markhistoriskt och landskapsbildsmässigt värde.

*Planprogrammet påverkar inte detta område och inte dess delområden 7 a, Alnarps fälad, eller 7 b, Alnarpsparken. Ingen ny bebyggelse föreslås i dessa områden och den befintliga markanvändningen säkerställs.*

## KULTURMILJÖ

Alnarp har en gammal och rik kulturmiljö. Alnarps historia kan följas tillbaka till när Skåne smälte fram efter senaste istiden.

*En utbyggnad av studentbostäder och byggnader för universitetets undervisnings- och forskningsbehov bedöms inte medföra påtaglig påverkan av kulturmiljön.*

### Fornlämningar

Inom planområdet finns ett stort antal fornlämningar. Programmet kan komma att påverka två fornlämningar, RAÄ 35:1, Övrig kulturhistorisk lämning, gränsvall och 39:1, Övrig kulturhistorisk lämning, stenkammargrav.

*De föreslagna studentbostäderna kan komma att påverka RAÄ 39:1 (stenkammargraven). Det är dock osäkert om fornlämningen är belägen på den markerade platsen. I RAÄ:s beskrivning står att stenkammargraven har en mycket ungefärlig plats, fritexterna är inte*

*kvalitetssäkrade, information kan saknas eller vara felaktig eller inaktuell. Det krävs ytterligare undersökning för att klargöra var stenkammargraven har legat. För att ändra eller ta bort en fast fornlämning krävs tillstånd av länsstyrelsen.*

### Byggnadsminne

Inom planområdet finns ett byggnadsminne avsatt enligt Lagen om kulturminnen, 3 kap. Byggnadsminnet omfattar Alnarpsparken och institutionsmiljön samt pekar ut fyra enskilda byggnadsobjekt: Alnarps lantbruksmuseum, Slottet, Alnarpsgården samt Hovbeslagarskolan.

*Planprogrammet bedöms inte påverka byggnadsminnet. De enskilda byggnadsobjekten och parken påverkas ej. Den nya bebyggelsen föreslås i huvudsak ligga utanför området för byggnadsminnet.*

### Särskilt värdefull kulturmiljö

Planområdet omfattas i sin helhet av ett område som i Länsstyrelsens kulturmiljöprogram är upptaget som särskilt värdefull kulturmiljö. Som motiv för bevarande anges: Den öppna odlingsbygden med fornlämningar, trädrader, alléer och vägsystem är viktigt att bevara. Alnarps hela bebyggelsemiljö är ett mycket intressant exempel på 1800-talets institutionsarkitektur och parken har stort hortikulturellt värde. De gamla gränsvallarna norr och väster om huvudgården är intakta.

Analys av påverkan på kulturmiljön måste föregå beslut om förtätningar och andra utbyggnader inom området och motiven för bevarande beaktas.

## FRILUFTSLIV

Planområdet är ett viktigt område för friluftsliv och rekreation, främst för Lomma och Burlövs kommuners invånare. Parken och den vackra campusmiljön ligger inom gångavstånd från tätorterna Lomma, Åkarp och Arlöv. Alnarp lockar även nationella och internationella turister.

*Planprogrammet medför en förbättring för rekreation genom att markanvändningen för park, landskapslaboratoriet, sortimensträdgårdar, och försöksodlingar säkerställs. En planskild korsning för gående vid Lommabanan, vid Tor Nitzelius park, medför att möjligheterna till friluftsliv förbättras när planområdet kopplas samman med kusten och strandängarna samt med västra delarna av Arlöv.*

## AREELLA NÄRINGAR

Alnarps campus, park och försöksodlingar omges av högvärdig åkermark.

*Planprogrammet medför att högvärdig jordbruksmark tas i anspråk. Den föreslagna dagvattendammen kommer att ta delar av jordbruksmarken i anspråk.*

## BULLER OCH LUFTFÖRORENINGAR

*Planprogrammet bedöms inte nämnvärt generera någon ökad biltrafik. En pågatågsstation vid Alnarp kan minska biltrafiken till området.*

## SÄKERHET

Järnvägen genom planområdet innebär en säkerhetsrisk för urspårning och för olyckor vid passage över spåren.

*Inga nya bostadsområden föreslås inom skyddsavstånd för järnvägen. En planskild passage föreslås vid pågatågsstationen, vilket kommer att förbättra säkerheten. Biltrafiken på Sundsvägen är inte så omfattande att en planskild korsning fordras.*

## MILJÖKVALITETSMÅL

Regering och riksdag har fastställt 16 miljö kvalitetsmål som syftar till att vi till nästa generation ska kunna överlämna ett samhälle där de stora miljöproblemen är lösta. Arbetet med miljö kvalitetsmålen vilar på fem grundläggande värden. En ekologisk utveckling ska:

- Främja människors hälsa
- Värna biologisk mångfald och andra naturvärden
- Ta tillvara kulturhistoriska värden
- Bevara ekosystemets långsiktiga produktionsförmåga
- Trygga god hushållning av naturresurser

I planprogrammet för Alnarpsområdet är följande miljömål inte relevanta: Mål 8 Levande sjöar och vattendrag, 9 Hav i balans samt levande kust och skärgård, samt mål samt 14 Storslagen fjällmiljö. Hur övriga miljö kvalitetsmål påverkas beskrivs nedan.

*Mål 1, 2, 3, 5 - Begränsad klimatpåverkan, Frisk luft, Bara naturlig försurning och Skyddande ozonskikt*

Miljö kvalitetsmålen påverkas av luftföroreningar från biltrafik, flyg, båttrafik, industrier, uppvärmning av hus samt användning av naturfrämmande ämnen lokalt, nationellt och internationellt. Idag är bilismen, det vill säga personbilar och olika typer av tunga fordon den stora källan till luftföroreningar.

*Planprogrammet medför ingen väsentlig ökning av biltrafiken. En pågatågsstation i Alnarp utgör ett alternativ till bilkörning och kan medföra att utsläppen minskas. Planprogrammet kan därför sägas verka i riktning för att uppfylla miljö kvalitetsmålen.*

*Mål 4 - Giftfri miljö*

Miljön ska vara fri från ämnen och metaller som skapats i eller utvunnits av samhället och som kan hota människors hälsa eller den biologiska mångfalden,

*Marken i det gamla växthusområdet är förorenad. En exploatering av det gamla växthusområdet bidrar till*



*att uppfylla miljö kvalitetsmålet eftersom en sanering av marken krävs innan byggnationen kan påbörjas.*

#### *Mål 6 - Säker strålmiljö*

Människors hälsa och den biologiska mångfalden ska skyddas mot skadliga effekter av strålning i den yttre miljön. I människans miljö har det alltid funnits strålning. Den kommer från rymden, solen och från radioaktiva ämnen i marken och från vår egen kropp. Elektromagnetiska fält uppstår kring järnvägens kontaktledningar när tåg passerar.

*Planprogrammet innehåller inga nya bostäder inom skyddsavstånd till järnvägen. Planen uppfyller miljö kvalitetsmålet.*

#### *Mål 7 - Ingen övergödning*

Gödande ämnen i mark och vatten ska inte ha någon negativ inverkan på människors hälsa, förutsättningar för biologisk mångfald eller möjligheterna till allsidig användning av mark och vatten. En bidragande orsak till övergödning är hanteringar av gödningsämnen inom jordbruket.

*Den föreslagna dagvattendammen medför att dagvattnet fördröjs och renas innan det når recipienten, vilket bidrar till att minska övergödningen och verkar i riktning mot att uppfylla miljö kvalitetsmål 7.*

#### *Mål 10 - Grundvatten av god kvalitet*

Grundvattnet ska ge en säker och hållbar dricksvattenförsörjning samt bidra till en god livsmiljö för växter och djur i sjöar och vattendrag.

*Planprogrammet påverkar ej grundvattnet och Alnarpsströmmen. Planen innebär ingen ändring gentemot dagsläget när det gäller att uppfylla miljö kvalitetsmål 10.*

#### *Mål 11 - Myllrande våtmarker*

Våtmarkernas ekologiska och vattenhushållande funktion i landskapet ska bibehållas och värdefulla våtmarker bevaras för framtiden. Delmål 4 anger att minst 12 000 ha våtmarker och småvatten ska anläggas eller återställas fram till år 2010.

*Den föreslagna dagvatten- och fördröjningsdammen i jordbruksmarken i norr mellan gränsvallen och Malmövägen verkar i riktning för att uppfylla delmål 4.*

#### *Mål 12 - Levande skogar*

Skogens och skogsmarkens värde för biologisk produktion ska skyddas samtidigt som den biologiska mångfalden bevaras samt kulturmiljö värden och sociala värden värnas.

*Planprogrammet säkerställer markanvändningen park och landskapslaboratorium och medverkar till att uppfylla miljö kvalitetsmål 12.*

#### *Mål 13 - Ett rikt odlingslandskap*

Odlingslandskapets och jordbruksmarkens värde för biologisk produktion och livsmedelsproduktion ska skyddas samtidigt som den biologiska mångfalden och kulturmiljö värdena bevaras och stärks.

*Planprogrammet medverkar till att uppfylla miljö kvalitetsmål 13 genom att säkerställa markanvändningen jordbruk och försöksodlingar. Ny dagvattendamm tar dock jordbruksmark i anspråk.*

#### *Mål 15 - God bebyggd miljö*

Städer, tätorter och annan bebyggd miljö ska utgöra en god och hälsosam livsmiljö samt medverka till en god regional och global miljö. Natur- och kulturvärden ska tas till vara och utvecklas. Byggnader och anläggningar ska lokaliseras och utformas på ett miljöanpassat sätt och så att en långsiktigt god hushållning med mark, vatten och andra resurser främjas.

*Planprogrammet säkerställer markanvändningarna park och landskapslaboratorium samt gångvägar vilket är av vikt för att tillgodose behovet av tätortsnära natur samt möjligheten att nå den. Den föreslagna bebyggelsen planeras i en hälsosam miljö med fina rekreationsområden och tillgång till god kollektivtrafik. Kulturmiljö värdenas intressen måste särskilt bevakas vid förändringar i området, men bedömningen är att planprogrammet inte leder till försämringar av kultur-*

*miljövårdens värden. Programmet verkar i riktning mot att uppfylla miljö kvalitetsmål 15.*

*Mål 16 - Ett rikt växt- och djurliv*

Den biologiska mångfalden ska bevaras och nyttjas på ett hållbart sätt, för nuvarande och framtida generationer. Arternas livsmiljöer och ekosystemen samt deras funktioner och processer ska värnas. Arter ska kunna fortleva i långsiktigt livskraftiga bestånd med tillräcklig genetiskvariation. Människor ska ha tillgång till en god natur- och kulturmiljö med rik biologisk mångfald, som grund för hälsa, livskvalitet och välfärd.

*Planprogrammet medverkar till att uppfylla miljö kvalitetsmål 16 genom att säkerställa markanvändningarna park och landskapslaboratorium vilka är av vikt för ett rikt växt- och djurliv.*

## MILJÖKVALITETSNORMER

Miljö kvalitetsnormer (MKN) är ett styrmedel i det svenska miljöarbetet som regleras i miljöbalkens femte kapitel. En miljö kvalitetsnorm ska tas fram på vetenskapliga grunder och ange den lägsta godtagbara miljö kvaliteten som människan och/eller miljön kan anses tåla. Normer meddelas normalt av regeringen för att miljömål ska uppnås, för att åtgärda miljöproblem i Sverige eller för att vissa EU-direktiv ska kunna genomföras. För närvarande finns miljö kvalitetsnormer för luftkvalitet omfattande kvävedioxid, svaveldioxid,

bensen, kolmonoxid, bly och partiklar, för fisk- och musselvatten samt för buller.

De vattendrag som finns i området och dess närhet är inte utpekade av Naturvårdsverket varför miljö kvalitetsnormerna för fisk- och musselvatten inte är aktuell.

Miljö kvalitetsnorm för utomhusluft, SFS 2001:527

Miljö kvalitetsnormer för luft omfattar kvävedioxid och kväveoxider, svaveldioxid, kolmonoxid, bly, bensen, partiklar (PM10) och ozon. Normen anger tim-, dygns- och årsmedelvärden för dessa ämnen i utomhusluften.

*Planprogrammet antas inte genera nämnvärd trafikökning och trafiken antas inte överskrida miljö-5 kvalitetsnormerna.*



## Fortsatt arbete

I ett första skede kommer aktuella utvecklingsområden att detaljplanläggas. Ambitionen är att detaljplanlägga hela Alnarpsområdet inklusive omgivande jordbruksmark. Den fortsatta planeringen och planläggningen av området ska ske i dialog och nära samarbete mellan kommun, verksamhet och fastighetsägare.

