

Beslut naturreservatet ”Alkärret i Haboljung” i Lomma kommun

Data

Områdets namn	Alkärret i Haboljung
Läge	RT90 - E: 6176943, N: 1327233
Län	Skåne län
Kommun	Lomma
Församling/socken	Lomma
Berörda fastigheter	Lilla Habo 1:7
Markägare	Lomma kommun
Naturvårdsförvaltare	Lomma kommun
Vegetationszon	Nemorala zonen (sydsvenska lövskogsregionen)
Skyddsform	Naturreservat (Miljöbalken 7 kap 4§)
Gränser	Området är markerat på bifogad karta
Areal	9,1 ha
Sakägare	Länsstyrelsen i Skåne Län, Jordbruksverket, Naturvårdsverket, SGU, Skogsstyrelsen, Skanova, Krafringen Nät AB
Planförfattare	Helena Björn, Nils Lundquist och Tim Schnoor Planeringsavdelningen Lomma kommun

Kommunfullmäktiges beslut

med stöd av 7 kap 4 § miljöbalken (1998:808) att förklara det område som avgränsats på bifogade karta (bilaga 1) som naturreservat. Naturreservatets gränser ska märkas ut i fält. För att trygga syftet med reservatet ska de föreskrifter gälla som anges nedan.

Syfte

Syftet med naturreservatet är att bevara och utveckla ett naturområde av stort värde för biologisk mångfald. Naturreservatet ska långsiktigt upprätta gynnsamma förhållanden för de arter och habitat som förekommer inom området. Områdets varierande miljö ska upprätthållas och utvecklas. Reservatet ska kunna utnyttjas för lärande och rekreation utan att dess biologiska värden hotas.

Föreskrifter

För att trygga syftet med naturreservatet skall de föreskrifter gälla som anges nedan med stöd av 7 kap 5, 6 och 30 §§ miljöbalken.

A. Föreskrifter med stöd av 7 kap 5 § miljöbalken om inskränkningar i markägares och annan sakägares rätt att förfoga över fastighet inom reservatet

Förutom föreskrifter och förbud i andra lagar och författningar är det förbjudet att:

1. uppföra byggnad eller annan anläggning
2. dra fram mark- eller luftledning
3. bedriva täktverksamhet i någon form
4. vidta åtgärder utan marklov som förändrar områdets hydrologi, topografi eller landskapets allmänna karaktär till exempel genom att spränga, borra, gräva, schakta, muddra, tippa, utfylla eller på annat sätt förstöra eller skada fast naturföremål, ytbildning eller småvatten
5. plöja eller utföra annan markbearbetning
6. anordna nya upplag annat än i samband med skötsel av naturreservatet
7. stödutfodra betesdjur annat än på med markägaren och förvaltaren överenskomna platser
8. använda kemiska bekämpningsmedel eller tillföra gödselmedel eller jordförbättringsmedel
9. plantera eller så träd, buskar eller andra växter annat än för naturreservatets skötsel
10. anordna camping eller uppställningsplats för husvagn, campingbil eller liknande
11. anbringa tavla, plakat, skylt, affisch, inskrift, snitsel eller därmed jämförlig anordning med undantag för gränsmärken och reservatsskyltar
12. bedriva jakt med undantag för skyddsjakt
13. sätta ut eller samla in djur- eller växtarter annat än för naturreservatets skötsel

B. Föreskrifter med stöd av 7 kap 6 § miljöbalken om markägares och annan sakägares skyldighet att tåla visst intrång

För att tillgodose syftet med reservatet förpliktas markägare och innehavare av särskild rätt till fastighet att tåla att följande anordningar och åtgärder vidtas inom reservatet:

1. utmärkning av, skyltning till och information om reservatet
2. skötsel och avverkning av buskar och träd, slätter, bränning av vass och ängsmark
3. skötsel och underhåll av våtmarker
4. uppföljning av områdets utveckling och miljöövervakning

C. Ordningsföreskrifter enligt 7 kap 30 § miljöbalken om rätten att färdas och vistas inom reservatet samt om ordning i övrigt i reservatet

Förutom föreskrifter och förbud i andra lagar och författningar är det förbjudet att:

1. gräva, borra, måla eller på annat sätt skada mark och sten
2. bryta kvistar, fälla eller på annat sätt skada levande eller döda träd och buskar eller att skada vegetationen i övrigt genom att gräva upp växter såsom ris, örter, mossor eller lavar eller ta bort vedlevande svampar
3. i trädområdena medföra okopplad hund eller annat lösgående husdjur, i övrigt gäller jaktlagstiftningen
4. störa, samla in eller döda djur
5. uppsätta tavla, plakat, affisch, skylt, snitsel, göra inskrift eller dylikt
6. på ett störande sätt använda musik- eller ljudanläggning samt att på ett störande sätt använda eller framföra fordon eller maskiner
7. framföra cykel annat än på angiven väg
8. framföra motordrivet fordon eller annan farkost med undantag av hjälpmedelsfordon som krävs för att överkomma funktionsnedsättning
9. göra upp öppen eld annat än på särskilt anvisad och iordningställd plats om sådan finns
10. tippa avfall som trädgårdsavfall, kompostmaterial, sten, skräp eller dylikt i området
11. tälta, ställa upp husvagn, campingbil eller motsvarande eller på annat sätt övernatta
12. fiska eller på annat sätt fånga in fisk och sätta in fisk
13. bedriva jakt eller använda något slags skjutvapen med undantag för skyddsjakt
14. utan kommunens tillstånd anordna tävlingar
15. rida

Föreskrifterna under A. och C. skall inte utgöra hinder för åtgärder i samband med skötsel av området i enlighet med fastställd skötselplan.

Kommunen får, i enlighet med 7 kap 7 § miljöbalken, i särskilda fall medge dispens från meddelade föreskrifter. Dispens söks hos den myndighet i kommunen som hanterar ärenden inom miljöbalken. Åtgärder och arbeten inom området ska ske i samråd med naturvårdsansvarig personal på kommunen.

Bilagor

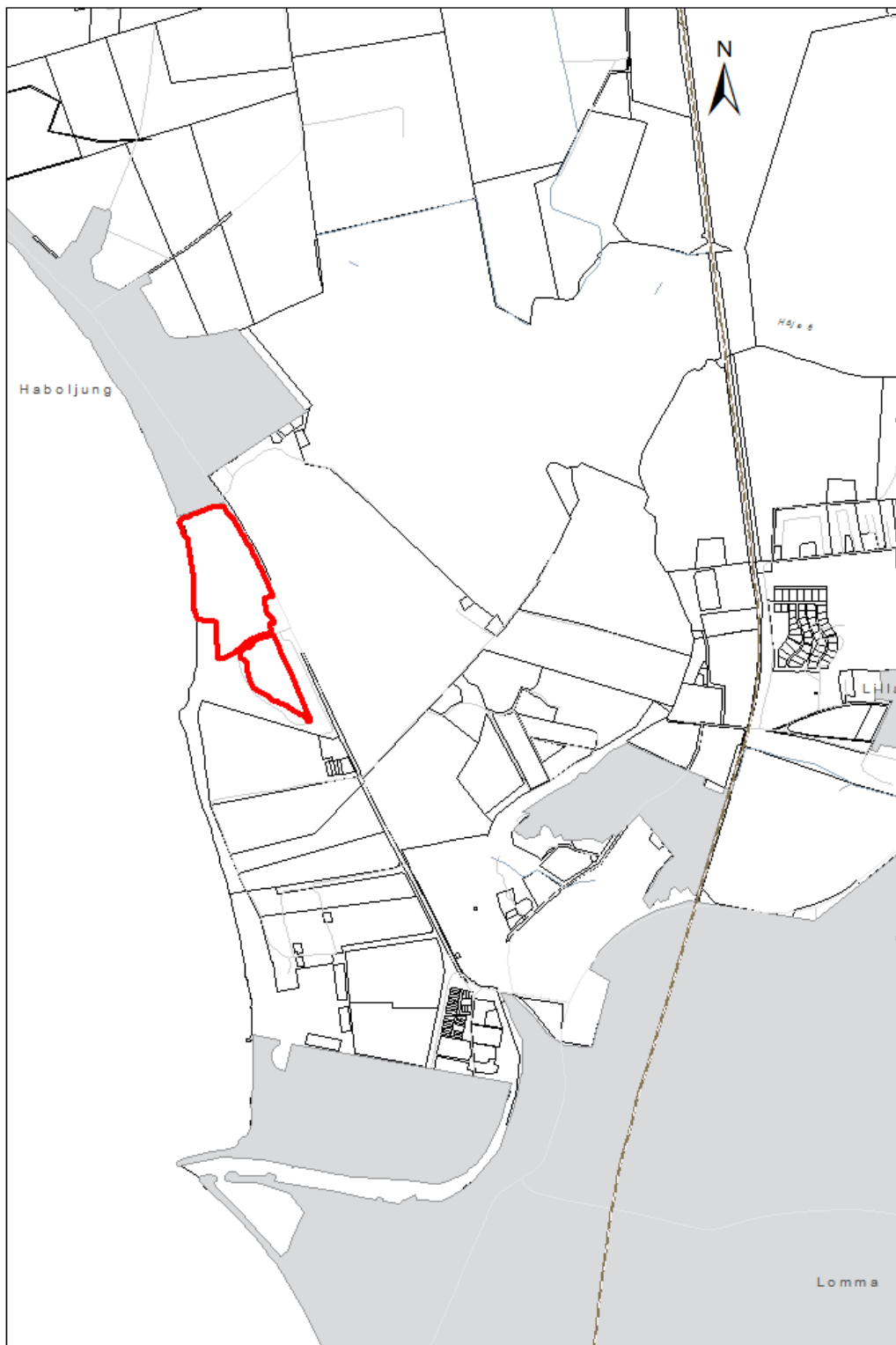
1. Naturresevatets avgränsning
2. Översiktskarta
3. Hur man överklagar

Bilaga 1



Alkärret i Haboljung, naturreservatets avgränsning

Bilaga 2



Översiktskarta, röd linje visar Alkärrrets reservatsgränser

Bilaga 3

Hur man överklagar till Länsstyrelsen

Om ni vill överklaga Lomma kommuns beslut ska ni **skriva till** Länsstyrelsen i Skåne län, Rättsenheten, 205 15 Malmö. **Överklagandet ska dock skickas till Lomma kommun, 234 81 Lomma.**

Av överklagandet ska det framgå vilket beslut ni överklagar, ange diarienummer, och hur ni vill att beslutet ska ändras. Ni bör också tala om varför ni anser att beslutet ska ändras.

Skrivelsen ska undertecknas. Uppge även adress och telefonnummer. Om ni har handlingar eller annat som ni anser stöder er uppfattning bör ni skicka med detta.

Lomma kommun måste ha ert överklagande senast den 25 april annars kan överklagandet inte tas upp till prövning.

Behöver ni veta mer om hur ni ska göra kan ni kontakta Lomma kommun, 040-641 10 00 eller Länsstyrelsen i Skåne län 010-224 10 00.