



SKRÄPFACIT

Parker, mindre tätorter och områdesmätningar
Lomma 2021



statisticon
STATISTICS & RESEARCH

Kommentarer om undersökningen

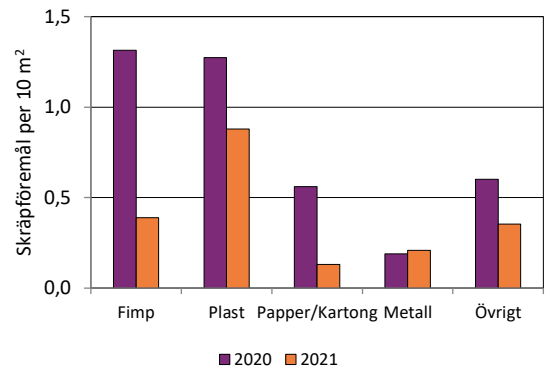
Skräpmätningar genomförs i ett antal centrala stadsdelar i Sverige. Alla kommuner ges samma instruktioner för hur centrala staden ska avgränsas och samråd med Statisticon AB sker. Inom samma kommun och stadsdel är jämförbarheten mellan år stor. Tuggummi redovisas separat, eftersom det är ett komplicerat skräpslag både att mäta och att städa bort. För mer detaljerad information om metoden, se dokumentet Teknisk rapport.

Fakta: Areal och folkmängd

Hela tätorten		Totalt skattat antal objekt i undersökningsområdet	
Kommun	Lomma	Fimp	661
Landareal (km ²)	5,93	Plast	1 496
Folkmängd (31/12-2020)	13 772	Totalt	3 338
Folkmängd per km ²	2 322		
		Areal (hektar)	1,8

Skräpfördelning: Genomsnittligt antal skräpföremål per 10 m² fördelat efter kategori

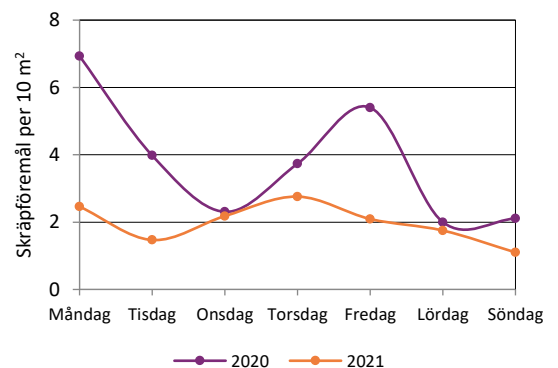
Kategori	Skräp 2020	%	Skräp 2021	%
Fimp	1,31 E	33	0,39 E	20
Plast	1,27 E	32	0,88 E	45
Papper/Kartong	0,56 E	14	0,13 F	7
Metall	0,19 F	5	0,21 F	11
Övrigt	0,60 E	15	0,35 E	18
Totalt	3,94 E	100	1,96 E	100



Relativ osäkerhet redovisas med bokstavsbezeichnung A till G, se nedan.
Procentfördelningen anger andelen skräp per skräpkategori.

Skräpfördelning: Genomsnittligt antal skräpföremål per 10 m² fördelat efter veckodag

Veckodag	Skräp 2020	Punkter	Skräp 2021	Punkter
Måndag	6,93 E	23	2,46 F	20
Tisdag	3,98 F	19	1,47 F	20
Onsdag	2,31 F	18	2,18 F	19
Torsdag	3,73 E	20	2,76 F	20
Fredag	5,40 G	22	2,09 F	19
Lördag	2,00 E	18	1,75 E	20
Söndag	2,11 E	20	1,10 F	20
Totalt	3,94 E	140	1,96 E	138



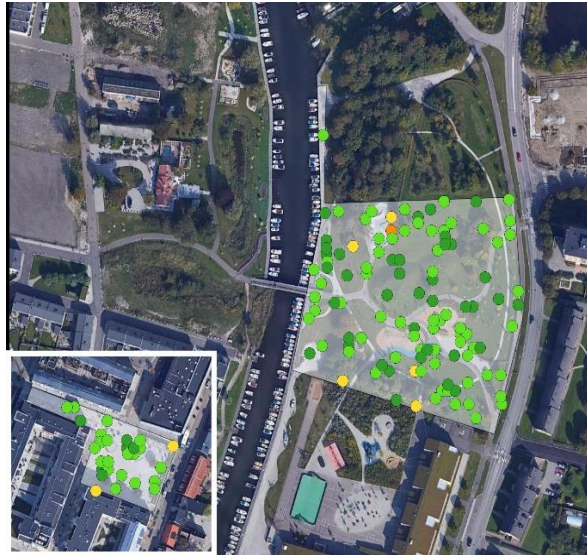
Relativ osäkerhet redovisas med bokstavsbezeichnung A till G, se nedan.
Punkter anger hur många punkter som mätts respektive veckodag.

Standard för bokstavsbezeichnung av relativa osäkerhetsmarginaler - övre gränser är uteslutande
0 - 2% A 2 - 5% B 5 - 10% C 10 - 20% D 20 - 50% E 50 - 100% F 100% - G

Bokstäverna beskriver osäkerheten i värdena som redovisas.

Hela den yta som kommunen valt att mäta skräp i har inte undersökts, av praktiska skäl. I stället har ett antal punkter i ytan valt ut slumpmässigt, där har skräp räknats och så beräknas utifrån detta den skattade totala mängden skräp i ytan. Det betyder att det finns en viss osäkerhet i värdena som redovisas i rapporten, och det är den som bokstäverna beskriver. Den relativa felmarginalen uttrycker osäkerheten som en procent av skattningen. Säg att skattningen av antalet fimp par per tio kvadratmeter är 6,5. Om osäkerheten är B innebär det att osäkerheten i denna skattning är mellan 10 och 20 procent av 6,5.

Skräpsituation: Genomsnittligt antal skräpföremål per 10 m² fördelat efter upplevd skräpsituation



Upplevd skräpsituation	Skräp		%
Ej nedskräpad	0,27	F	33
Lätt nedskräpad	1,93	D	62
Ganska nedskräpad	11,82	E	5
Mycket nedskräpad	10,35	**	1
Extremt nedskräpad	*		
Totalt	1,96	E	100

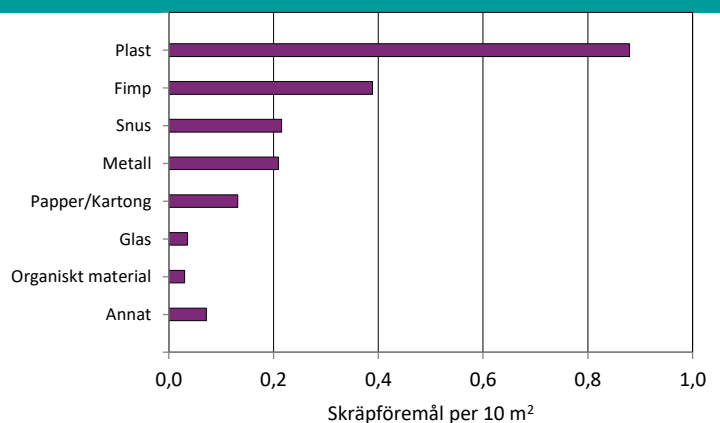
Upplevd skräpsituation

- Ej nedskräpad yta
- Något nedskräpad yta
- Ganska nedskräpad yta
- Mycket nedskräpad yta
- Extremt nedskräpad yta

*Inga punkter upplevdes som nedskräpade enligt denna nivå.
 **Endast en punkt, ingen osäkerhetsskattning kan redovisas.
 Procentfördelningen anger andel punkter per kategori.
 För mer information om osäkerheter, se första sidan.

Skräpfördelning: Genomsnittligt antal skräpföremål per 10 m² fördelat efter kategori

Kategori	Skräp
Plast	0,88 E
Fimp	0,39 E
Snus	0,22 F
Metall	0,21 F
Papper/Kartong	0,13 F
Glas	0,04 G
Organiskt materia	0,03 F
Annat	0,07 F
Totalt	1,96 E



Dessutom förekommer tuggummi 0,35 per 10 m².
 För mer information om osäkerheter, se första sidan.

Skräpfördelning: Genomsnittligt antal skräpföremål per 10 m² fördelat efter tidpunkt på dagen

Tidpunkt på dage	Skräp	Punkter
kl 07-11	1,61 E	61
kl 11-14		0
kl 14-17	2,25 E	77
Totalt	1,96 E	138

För mer information om osäkerheter, se första sidan.
 Punkter anger hur många punkter som har mätts i respektive tidsintervall.

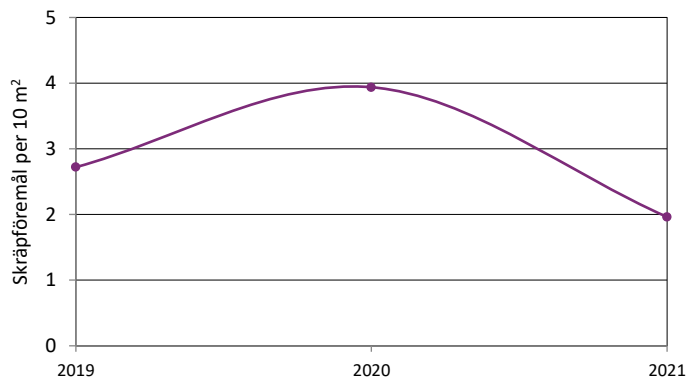
Tidsserie: Genomsnittligt antal skräpföremål per 10 m² fördelat efter år och kategori

Kategori	2019	2020	2021
Fimp	0,97 E	1,31 E	0,39 E
Snus	0,19 F	0,36 E	0,22 F
Glas	0,02 G	0,06 G	0,04 G
Plast	0,92 E	1,27 E	0,88 E
Metall	0,16 F	0,19 F	0,21 F
Organiskt material	0,04 F	0,09 F	0,03 F
Papper/Kartong	0,30 E	0,56 E	0,13 F
Annat	0,12 F	0,09 F	0,07 F
Totalt	2,72 E	3,94 E	1,96 E
Tuggummi	0,33 E	1,72 F	0,35 E

För mer information om osäkerheter, se första sidan.

Tidsserie: Genomsnittligt antal skräpföremål per 10 m² fördelat efter år

Årtal	Skräp
2019	2,72 E
2020	3,94 E
2021	1,96 E



För mer information om osäkerheter, se första sidan.

Skräpfördelning: Genomsnittligt antal skräpföremål per 10 m² fördelat efter kategori

