



SKRÄPFACIT

Parker, mindre tätorter och områdesmätningar

Lomma 2022

Bjärehovsparken



statisticon
STATISTICS & RESEARCH

Kommentarer om undersökningen

Skräpmätningar genomförs i ett antal centrala stadsdelar i Sverige. Alla kommuner ges samma instruktioner för hur centrala staden ska avgränsas och samråd med Statisticon AB sker. Inom samma kommun och stadsdel är jämförbarheten mellan år stor.

Tuggummi redovisas separat, eftersom det är ett komplicerat skräpslag både att mäta och att städa bort. För mer detaljerad information om metoden, se dokumentet Teknisk rapport.

Fakta: Areal och folkmängd

Hela tätorten

Kommun	Lomma
Landareal (km ²)	5,1
Folkmängd (31/12-2021)	9 796
Folkmängd per km ²	1 921

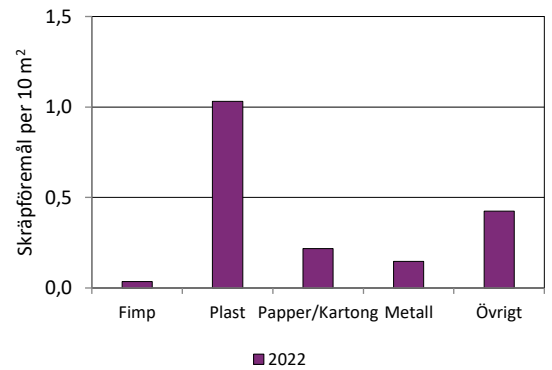
Totalt skattat antal objekt i undersökningsområdet

Fimp	79
Plast	2 309
Totalt	4 157
Areal (hektar)	2,33

Skräpfördelning: Genomsnittligt antal skräpföremål per 10 m² fördelat efter kategori

Kategori Skräp 2022 %

Fimp	0,04 G	2
Plast	1,03 E	56
Papper/Kartong	0,22 F	12
Metall	0,15 E	8
Övrigt	0,42 G	23
Totalt	1,86 E	100

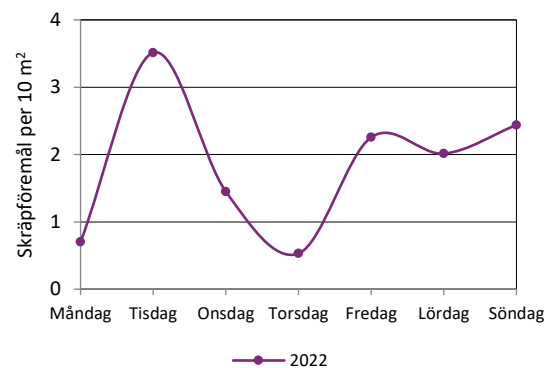


Relativ osäkerhet redovisas med bokstavsbezeichnung A till G, se nedan.
Procentfördelningen anger andelen skräp per skräpkategori.

Skräpfördelning: Genomsnittligt antal skräpföremål per 10 m² fördelat efter veckodag

Veckodag Skräp 2022 Punkter

Måndag	0,70 F	20
Tisdag	3,51 G	20
Onsdag	1,45 F	20
Torsdag	0,53 F	20
Fredag	2,26 F	20
Lördag	2,01 F	20
Söndag	2,44 E	20
Totalt	1,86 E	140



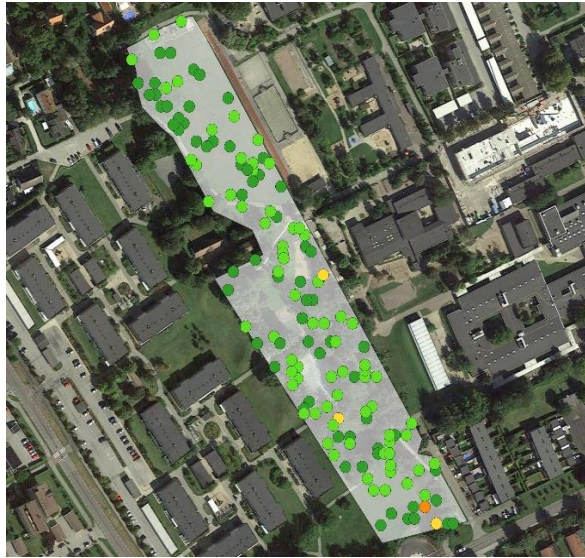
Relativ osäkerhet redovisas med bokstavsbezeichnung A till G, se nedan.
Punkter anger hur många punkter som mätts respektive veckodag.

Standard för bokstavsbezeichnung av relativa osäkerhetsmarginaler - övre gränser är uteslutande
0 - 2% A 2 - 5% B 5 - 10% C 10 - 20% D 20 - 50% E 50 - 100% F 100% - G

Bokstäverna beskriver osäkerheten i värdena som redovisas.

Hela den yta som kommunen valt att mäta skräp i har inte undersökts, av praktiska skäl. I stället har ett antal punkter i ytan valt ut slumpmässigt, där har skräp räknats och så beräknas utifrån detta den skattade totala mängden skräp i ytan. Det betyder att det finns en viss osäkerhet i värdena som redovisas i rapporten, och det är den som bokstäverna beskriver. Den relativa felmarginalen uttrycker osäkerheten som en procent av skattningen. Säg att skattningen av antalet fimpars per tio kvadratmeter är 6,5. Om osäkerheten är B innebär det att osäkerheten i denna skattning är mellan 10 och 20 procent av 6,5.

Skräpsituation: Genomsnittligt antal skräpföremål per 10 m² fördelat efter upplevd skräpsituation



Upplevd skräpsituation	Skräp		%
Ej nedskräpad	0,25	F	46
Lätt nedskräpad	2,11	E	51
Ganska nedskräpad	14,18	D	2
Mycket nedskräpad	50,93	**	1
Extremt nedskräpad	*		
Totalt	1,86	E	100

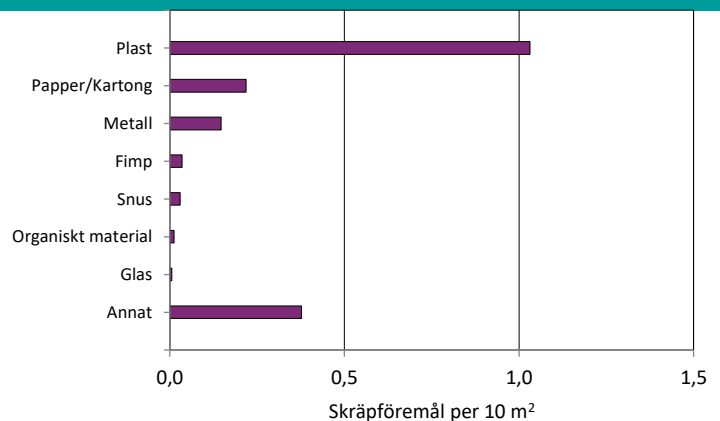
Upplevd skräpsituation

- Ej nedskräpad yta
- Något nedskräpad yta
- Ganska nedskräpad yta
- Mycket nedskräpad yta
- Extremt nedskräpad yta

*Inga punkter upplevdes som nedskräpade enligt denna nivå.
 **Endast en punkt, ingen osäkerhetsskattning kan redovisas.
 Procentfördelningen anger andel punkter per kategori.
 För mer information om osäkerheter, se första sidan.

Skräpfördelning: Genomsnittligt antal skräpföremål per 10 m² fördelat efter kategori

Kategori	Skräp
Plast	1,03 E
Papper/Kartong	0,22 F
Metall	0,15 E
Fimp	0,04 G
Snus	0,03 F
Organiskt materia	0,01 G
Glas	0,01 G
Annat	0,38 G
Totalt	1,86 E



Dessutom förekommer tuggummi 0,02 per 10 m².
 För mer information om osäkerheter, se första sidan.

Skräpfördelning: Genomsnittligt antal skräpföremål per 10 m² fördelat efter tidpunkt på dagen

Tidpunkt på dage	Skräp	Punkter
kl 07-11	2,02 F	62
kl 11-14	1,48 E	58
kl 14-17	2,44 E	20
Totalt	1,86 E	140

För mer information om osäkerheter, se första sidan.
 Punkter anger hur många punkter som har mätts i respektive tidsintervall.

Skräpfördelning: Genomsnittligt antal skräpföremål per 10 m² fördelat efter kategori

