



Avlösning utanför hemmet



LOMMA
KOMMUN

AVLÖSNING UTANFÖR HEMMET

Ramarna för insatsen avlösning utanför hemmet utgår från Lomma kommuns riktlinje för bistånd till äldre och personer med funktionsnedsättning. Riktlinjen är till för att skapa samsyn kring vilken form av hjälp du kan bli beviljad och som du kan få när du bor i ordinärt boende.

All hjälp från kommunen sker enligt IBIC, Individens Behov I Centrum, och ska ge dig förutsättningar att leva så självständigt som möjligt. I denna broschyr kan du ta del av riktlinjerna för insatsen så att du under din avlösning utanför hemmet alltid ska känna dig trygg och nöjd med det arbete vi utför.

Du ansöker om avlösning utanför hemmet hos din biståndshandläggare. Bedömning och beslut sker utifrån Socialtjänstlagen och skälig levnadsnivå.

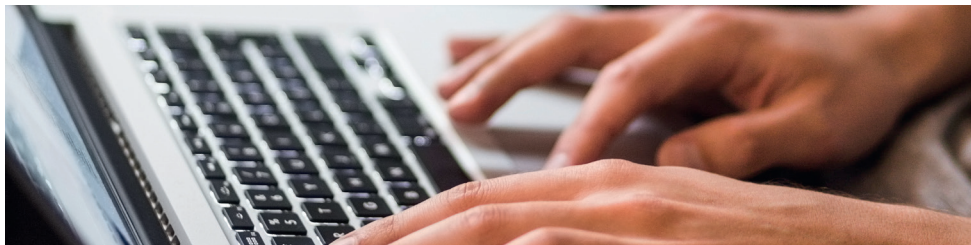
Insatsen beviljas personer med långvarig sjukdom och/eller med funktionsnedsättning och som vårdas av en sammanboende närstående som är i behov av återhämtning och att göra saker på egen hand. Under din vistelse på avlösningen får du stöd och hjälp med din omvårdnad så att din närstående kan göra saker på egen hand.

Insatsen beviljas när det stöd och den hjälp som hemtjänsten kan ge inte längre räcker/när andra avlastande insatser är prövade.

Avlösning utanför hemmet sker både i Lomma och i Bjärred utifrån sjukdom eller funktionsnedsättning och utförs på separata avdelningar i samma fastigheter som vi har våra särskilda boenden.

I enlighet med Lomma kommuns fastställda taxa betalar du dygnsavgift för den planerade perioden och avgift för de måltider du äter. Har du behov av äldreomsorgsstöd kan du vända dig till Pensionsmyndigheten.

SÅ HÄR JOBBAR VI MED BISTÅNDSBEDÖMNING



- 1** Du söker om avlösning utanför hemmet genom att kontakta en biståndshandläggare. I mötet med biståndshandläggaren får du beskriva dina behov och vad du har för svårigheter och möjligheter inom olika områden i ditt liv. Handläggaren kan ibland behöva träffa dig flera gånger för att kunna ta ställning till din ansökan och dina behov.

Det är bra om du vid mötet har ett aktuellt läkarintyg gällande din hälsa och eventuell diagnos som du lämnar till utredningen. Handläggaren berättar även för dig om det behövs ytterligare intyg eller information som behövs för att kunna utreda just ditt behov, t.ex. bedömning från arbetsterapeut, personal i hemtjänst, anhöriga eller annat.

- 2** Biståndshandläggaren utreder ditt behov utifrån IBIC, Individens behov i centrum. IBIC är ett nationellt behovsinriktat och systematiskt arbetssätt som används för att du som har en funktionsnedsättning ska få rätt hjälp och stöd tydliggjort utifrån dina individuella behov.

- 3** När handläggaren sammanställt utredning och bedömning så fattas det ett beslut som skickas hem till dig.

Om du anser att beslutet är felaktigt har du möjligheten att överklaga till din handläggare som även kan vara dig behjälplig vid överklagan.

- 4** Biståndshandläggaren bedömer behovet och om det är återkommande eller tillfälligt samt i vilken omfattning det ske tillgodoses.

Insatsen kan beviljas för ett enstaka tillfälle eller som återkommande under en vecka per månad. Vid behov kan biståndshandläggaren bevilja maximalt två veckor avlösning per månad.

5 När du beviljas avlösning utanför hemmet lämnar biståndshandläggaren över uppdraget till samordnare på avdelningen som kommer ta emot dig. Samordnaren ser över när det är möjligt att erbjuda dig din vistelse. Ankomstdag och hemkomstdag är vanligtvis måndagar.

6 Samordnaren tar därefter kontakt med dig och/eller din anhörig och ger dig besked om när du är välkommen samt tid och datum för ankomstdag och hemkomstdag. Samordnare skickar därefter välkomstbrev med praktisk information.

Om du tackar nej till erbjudandet eller inte utnyttjar din insats kommer ditt behov att omprövas.

7 När du anlant till avdelningen upprättar din utsedda kontaktperson en genomförandeplan tillsammans med dig och ni går igenom hur du ska få dina behov tillgodosedda enligt biståndsbeslutet.

Utgångspunkten är alltid att arbeta mot att du ska kunna vara så självständig som möjligt utefter din egen förmåga.

8 Uppföljning av biståndsbeslutet sker vid behov, men minst en gång per år.

UTÖKAD AVLÖSNING

Om du vill ansöka om utökad avlösning behöver du ta kontakt med biståndshandläggare som kommer utreda behovet och fatta beslut. Detta beslut kan inte fattas av chef eller medarbetare på avdelningen utan endast av biståndshandläggare.

Utredningen genomförs skyndsamt och meddelas så fort beslut är fattat. Du kan komma att behöva lämna avlösningen innan nytt beslut är fattat.

NÄR DU ANLÄNDER TILL OSS

Eget ansvar

Du eller din närstående förväntas ombesörja hur du kommer till och från boendet, antingen på egen hand eller genom att boka transport om behov finns. Om du inte har blivit beviljad färdtjänst behöver du eller närstående ansöka hos Skånetrafiken.

Har du behov av hjälp med hälso-och sjukvårdsinsatser som till exempel läkemedel kommer ansvarig sjuksköterska för avlösningen ombesörja detta under din avlösning. Du eller närstående ansvarar för att ordinationslista är iordningsställd och uppdaterad inför din vistelse.

Vid avlösningen behöver du även ha med dig följande för hela vistelsen:

- hjälpmedel så som rullstol, rullator, vårdbälte & segel till lyft m.m.
- läkemedel i originalförpackningar och tom dosett.
- din blåa Vård- och omsorgspärm.
- hygienartiklar så som tandborste, tandkräm, tvål, inkontinenshjälpmedel m.m.
- personliga kläder, vi kan tvätta till dig under din vistelse hos oss. Tänk på att i så fall ha märkta kläder och välj gärna kläder och skor efter väder.
- vattenflaska och bekväma skor.

Under tiden som du vistas för avlösning utanför hemmet kan personalen inte hjälpa dig med frisörbesök, fotvård eller besök på vårdcentral.



Vad du kan förvänta dig

De omvårdnadsinsatser du får hjälp av från närstående eller hemtjänstens omvårdnadspersonal, utförs på samma vis under tiden som du är på avlösningen. Om du har trygghetslarm i ditt egna boende tar du av detta hemma. Det finns trygghetslarm på boendet.

På avdelningen

På boendet där avlösning utanför hemmet utförs tilldelas du en plats för de dagar som du vistas där. Platserna för avlösning utanför hemmet nyttjas av olika brukare som har beslut om insatsen. Varje ankomstdag, klockslag och hemkomstdag planeras utifrån dem som ska nyttja platserna. Du kan komma att få byta rum mellan dina vistelser och vi ber er respektera tiderna i verksamheten.



ORDLISTA

Arbetsterapeuter Arbetsterapeuten ansvarar för att träna de aktiviteter som du har behov av för att klara vardagslivets göromål i hemmet, till exempel att kunna klä sig, tvätta sig, laga mat etc. Arbetsterapeuten provar också vid behov ut, tränar in och ordinerar hjälpmedel, till exempel duschpall, rullstol, toalettförhöjning.

Bistånd Hjälp enligt socialtjänstlagen, till exempel hemtjänst, bostad i särskilt boende, deltagande i dagverksamhet. Rätten till bistånd regleras i Socialtjänstlagen och beviljas efter en individuell prövning (behovsbedömning) av kommunen.

Biståndshandläggare Biståndshandläggaren är den som utreder och fattar beslut om din ansökan. Den som inte själv kan tillgodose sina behov eller kan få dem tillgodosedda på annat sätt kan ha rätt till insatser enligt socialtjänstlagen. För att kunna avgöra om du har rätt till hjälp och i vilken form hjälpen ska ges, gör biståndshandläggaren en utredning. Utredningen utgår från din livssituation, förmågor, behov och önskemål.

Delegering Delegering innebär att överlåta möjligheten att utföra vissa arbetsuppgifter på en lägre ansvarsnivå. Exempel: Undersköterska delar ut läkemedel på delegation av sjuksköterska efter individuell bedömning av undersköterskans kunskaper.

Enhetschef Enhetschefen har övergripande verksamhetsansvar för utförandet av vård- och omsorg på avlösningen. Ansvaret omfattar även personal, arbetsmiljö och ekonomi.

Färdtjänst Färdtjänst är kollektivtrafik för dig som inte kan resa med vanlig kollektivtrafik på grund av någon form av funktionsnedsättning.

För att ansöka om färdtjänst eller riksfärdtjänst kontaktar du Skånetrafiken. Du kan du ringa till Skånetrafiken på tel. 0771-77 44 33 eller skicka e-post till fardtjanst@skanetrafixen.se

Mer information finns på skanetrafixen.se/serviceresor/fardtjanst.

Genomförandeplan Det innebär en skriftlig överenskommelse av hur och när just du ska få den hjälp du blivit beviljad utförd.

Hemtjänst Kommunalt stöd som ska underlätta för äldre i deras hem, såsom hjälp med personlig omvårdnad, städning, matdistribution och social tid, med mera.

Kontaktperson En person utses bland omvårdnadspersonalen att bli din kontaktperson. Kontaktpersonen har huvudansvar för planering och samordning av din hjälp och intressen samt fungerar som en länk mellan dig, dina anhöriga, övrig personal med flera. Kontaktpersonen är också ansvarig för att din genomförandeplan är aktuell.

Ordinärt boende Boende i egen bostad, till exempel villa eller lägenhet i ett vanligt flerfamiljshus benämns som ordinärt boende, till skillnad mot Särskilt boende.

Patientjournal Anteckningar om patientens hälsotillstånd, förskrivna läkemedel etc. Läkare och annan legitimerad sjukvårdspersonal är skyldiga att föra journal. Journalen skyddas av sekretess.

Rätt att överklaga Om man anser att ett beslut är felaktigt har du rätt att överklaga beslutet till domstol. Överklagan skickas till den som fattat beslutet och skickas därefter till Förvaltningsrätten. Rätten att överklaga omfattar inte hälso- och sjukvården.

Samordnad Individuell plan (SIP) Personer som behöver stöd från flera aktörer kan behöva en SIP. Planen ger överblick och gör det lättare att samarbeta och se vilka insatser som ger bästa möjliga effekt.

Planeringen utgår från dina behov och önskemål. Du är alltid med på planeringen tillsammans med representanter från Region Skåne och kommun.

Sekretess och tystnadsplikt Innebär att uppgifter och handlingar inte får lämnas ut till en anhörig eller annan, utan tillstånd från den enskilde. Sekretess och tystnadsplikt gäller inom både hälso- och sjukvård och äldreomsorg (socialförvaltningen), oberoende av vem som driver verksamheten.

Sjukgymnast/Fysioterapeut Sjukgymnasten/fysioterapeuten ansvarar för fysisk träning i bostaden. Träningen ska leda till att bevara, stärka eller utveckla muskelstyrka och de fysiska funktioner som behövs i vardagen.

Sjukgymnasten/fysioterapeuten gör också bedömningar av balans och gångförmåga och provar vid behov ut gånghjälpmedel, till exempel rullatorer.

Sjuksköterskor Inom hemsjukvården finns sjuksköterskor som är i tjänst dygnet runt, vilka utför sjukvård i hemmet på uppdrag av läkare. Är du berättigad hemsjukvård kan du bland annat få stöd och hjälp med läkemedelshantering, sårvård och inkontinensskydd.

Medicinska arbetsuppgifter kan även utföras av omvårdnadspersonal på uppdrag av sjuksköterska.

Sjukresor Det är Region Skåne och Skånetrafiken som ansvarar för sjuktransporter. Detta gäller även vid ambulanstransport. Har du behov av att ta dig till vårdinrättningar med hjälp av sjukresa kan du läsa mer på skanetrafi ken.se/serviceresor/sjukresor eller ring 0771-77 44 11.

Region Skåne har utbildade chaufförer som hämtar i bostaden och lämnar på rätt avdelning och vice versa vid hemresa. Har du behov av att ha med dig någon under själva läkarbesöket ska detta tillgodoseas av legal företrädare eller sjukhusets personal.

Verksamhetsplanerare/Samordnare I varje hemtjänstenhet eller på varje särskilda boende arbetar en verksamhetsplanerare/samordnare som ansvarar för verksamhetens övergripande planering av personalscheman, daglig planering och fördelning av bemanning samt omvårdnadsinsatser.

Vård- och omsorgspärm Det är en pärm vars innehåll bland annat består av kontaktuppgifter, genomförandeplan och vårdplan. Syftet med pärmen är att all berörd personal ska ha möjlighet till lättillgänglig information kring ditt hjälpbehov.

Vårdplan I vårdplanen som är gemensam för sjuksköterska, sjukgymnast och arbetsterapeut, framgår hur din sjukvårdande hjälp ska utföras.



234 81 Lomma
040-641 10 00, info@lomma.se
lomma.se