

Naturreservat Pråmlyckan, Lomma kommun

Beslut och föreskrifter

UPPGIFTER OM NATURRESERVATET

Områdets namn	Pråmlyckan
Läge	RT90 – X: 6176154, Y: 1328062
Län	Skåne län
Kommun	Lomma
Församling/socken	Lomma
Berörda fastigheter	Lomma 22:11, 22:12, 22:13, 22:14, 22:15, 26:3
Fastighetsägare	Lomma kommun (Lomma 22:14, 26:3), Pråmlyckan AB (Lomma 22:11, 22:13, 22:15), fastighetsägare till fastighet Lomma 22:12
Naturvårdsförvaltare	Lomma kommun
Vegetationszon	Nemorala zonen (sydsvenska lövskogsregionen)
Skyddsform	Naturreservat (Miljöbalken 7 kap 4§)
Gränser	Gräns markerad på bifogad karta (Bilaga 2)
Areal	7,4 ha
Sakägare	Pråmlyckan AB (Lomma 22:11, 22:13, 22:15), fastighetsägare till fastighet Lomma 22:12, arrendatorer till fritidshus på fastighet Lomma 26:3, Höjeås fritidsförening, Kraftringen (ägare av kablar), Skanova (ägare av teleledning)
Planförfattare	Magnus Ellström, Adam Bahr och Helena Björn, Planeringsavdelningen, Lomma kommun

FÖRKLARANDE AV OMRÅDET SOM NATURRESERVAT

Kommunfullmäktige förklarar med stöd av miljöbalken 7 kap 4 § (1998:808) området som avgränsats på bifogade kartor (bilaga 1 och 2) som naturreservat. Beslutet riktar sig till var och en, fastighetsägare och innehavare av särskild rätt, vars rättigheter att använda mark- och vattenområden inom reservatsområdet påverkas av reservatsbildandet. Naturreservatets namn skall vara "Pråmlyckan" och dess gränser ska märkas ut i fält. För att trygga naturreservatets syfte ska nedanstående föreskrifter gälla.

SYFTE

Syftet med naturreservatet är att bevara biologisk mångfald samt skydda, vårda och utveckla värdefulla naturmiljöer. Syftet är också att utan att äventyra biologisk mångfald tillgodose behov av områden för friluftsliv.

Syftet ska uppnås genom att den biologiska mångfalden som är knuten till dammarna och åbrinken samt omgivande skog-, busk- och ängsmarker bevaras och utvecklas genom en kombination av naturvårdande skötsel och fri utveckling. Syftet uppnås även genom att konnektiviteten mellan Slättängsområdet och Höje å säkras och stärks. Utan att äventyra biologisk mångfald och värdefulla naturmiljöer ska tillgängligheten till naturupplevelser i området säkras och vissa ytor och funktioner kan utformas för att främja friluftsliv. Gynnsamt bevarandetilstånd för i området förekommande arter och livsmiljöer enligt EU:s art- och habitatdirektiv samt EU:s fågeldirektiv ska upprätthållas och nya ska kunna utvecklas.

SKÄL FÖR BESLUT

De biologiska värdena som är grund för reservatsbildandet är områdets träd och buskmarker samt dammar och ängsmiljöer som utgör viktiga livsmiljöer för svampar, växter, mossor, lavar, insekter, fladdermöss och fåglar. Området är mycket viktigt då det sammanlänkar naturområden på båda sidor av Höje å samtidigt som det har en funktion som skyddszon för Höje å. Prioriterade naturelement och strukturer att bevara är äldre träd, död ved, dammar och ängar samt den strandnära ädellövskogen.

Skäl för skydda området för friluftslivet grundar sig i att Pråmlyckan är ett välbesökt tätortsnära naturområde i direkt anslutning till Höje å. Prioriterade aspekter som är viktiga att bevara för friluftslivet består av den stilla atmosfären, träd och buskmarkernas vilda karaktär samt den allemansrättsliga tillgången till Höje ås strandzon.

Gynnsamt bevarandetillstånd för relevanta förekommande arter och livsmiljöer enligt EU:s art- och habitatdirektiv samt EU:s fågeldirektiv ska upprätthållas och nya ska kunna utvecklas. Lomma kommun kommer genom naturreservatsbildandet och genomförandet av dess skötselplan bidra till att uppfylla miljömålen "Levande sjöar och vattendrag", "Levande skogar", "God bebyggd miljö", och "Ett rikt växt- och djurliv".

FÖRESKRIFTER

För att trygga syftet med reservatet ska de föreskrifter gälla som anges nedan med stöd av 7 kap 5, 6 och 30 §§ miljöbalken.

A. Föreskrifter med stöd av 7 kap 5 § miljöbalken om inskränkningar i markägares och annan sakägares rätt att förfoga över fastighet inom reservatet

Förutom föreskrifter och förbud i andra lagar och författningar är det är förbjudet att:

1. uppföra ny byggnad, eller annan anläggning såsom exempelvis belysning, mast, torn, brygga eller vindkraftverk,
2. dra fram mark- eller luftledning,
3. bedriva täkt, spränga, borra, gräva, schakta, muddra, tippa, utfylla, anlägga diken, plöja, markbearbeta, utfylla, anordna upplag eller på annat sätt förstöra eller skada fasta naturföremål, markytor eller vattenmiljöer,
4. tillföra kemiska eller biologiska bekämpningsmedel, gödselmedel eller jordförbättringsmedel,
5. anordna camping eller uppställningsplats för husvagn, campingbil eller liknande,
6. så, plantera in eller sätta ut växter, djur eller andra organismer,
7. avverka, gallra eller röja levande eller döda träd, buskar och annan vegetation, med undantag för nödvändiga åtgärder för att hålla befintliga vägar och stigar i framkomligt skick,
8. bedriva jakt eller använda någon form av skjutvapen, med undantag för skyddsjakt,
9. uppföra vilthägn, stängsel eller hägnad,
10. uppföra tillbyggnad till befintliga byggnader,
11. anlägga väg,
12. ställa upp båtar, annat än vinterförvaring av mindre båtar i direkt anslutning till byggnad.

B. Föreskrifter med stöd av 7 kap 6 § miljöbalken om markägares och annan sakägares skyldighet att tåla visst intrång

För att tillgodose syftet med reservatet förpliktigas markägare och innehavare av särskild rätt till fastighet att tåla att följande anordningar och åtgärder vidtas inom reservatet:

1. utmärkning av naturreservatets gränser samt uppsättning av skyltar,
2. skötsel och avverkning av buskar och träd samt klippning, slåtter, bete och bränning av markerna,
3. skapande av sandblottor,
4. bekämpning av invasiva arter,
5. veteranisering av träd och skapande av död ved,
6. utveckling och anläggning av nya och befintliga naturmiljöer för att främja områdets biologiska värden, detta kan innefatta sådd och plantering,
7. uppsättning av holkar och skapande av bomiljöer till fauna,
8. anläggning, drift och underhåll av särskilda anordningar för besökande i reservatet,
9. anläggning, drift och underhåll av gång- och cykelvägar, stigar, parkeringsplatser och infartsvägar,
10. uppföljning av områdets skötsel och miljöövervakning,
11. anläggning, drift och underhåll av tekniska anordningar och ledningar,
12. rivning av byggnader
13. undersökningar och miljöövervakning av svampar, djur- och växtarter samt av mark- och vattenförhållanden
14. skydds jakt

C. Ordningsföreskrifter enligt 7 kap 30 § miljöbalken om rätten att färdas och vistas inom reservatet samt om ordning i övrigt i reservatet

Förutom föreskrifter och förbud i andra lagar och författningar är det förbjudet att:

1. gräva, ta bort, borra, måla eller på annat sätt skada markytor, sten, vattenmiljöer eller andra naturföremål,
2. bortföra ved eller bryta kvistar, fälla eller på annat sätt skada levande eller döda träd och buskar,
3. plocka, samla in, gräva upp eller på annat sätt skada växter, med undantag för blomsterlupin och kanadensiskt gullris
4. plocka, samla in, gräva upp eller på annat sätt skada mossor, lavar och vedlevande svampar, med undantag för enstaka beläggsexemplar under förutsättning att insamlandet inte bryter mot fridlysningsbestämmelserna och att fynden registreras i Artportalen eller motsvarande nationell databas för hotade arter,
5. medvetet störa däggdjur och fåglar,
6. fånga insekter, spindlar, snäckor eller andra ryggradslösa djur annat än genom håvning, handplockning eller annan selektiv metod¹ med efterföljande återutsättning inom naturreservatet, om det är tillåtet enligt fridlysningsbestämmelserna. Kravet på återutsättning gäller inte enstaka exemplar av varje art för artbestämning, under förutsättning att fynden registreras i Artportalen eller motsvarande nationell databas för hotade arter,
7. så, plantera in eller sätta ut växter, djur eller andra organismer
8. medföra okopplad hund eller annat lösgående sällskapsdjur,
9. sätta upp tavla, plakat, affisch, skylt, ljusanordning, göra inskrift eller dylikt, annat än på anvisad plats om sådan finns,
10. på ett störande sätt använda eller framföra fordon eller maskiner,

11. framföra motordrivet fordon annat än på avsedda vägar eller parkeringar, med undantag för hjälpmedelsfordon som krävs för att överkomma funktionsnedsättning samt nödvändiga transporter som sker i direkt anslutning till fritidshusbebyggelse,
12. framföra motordriven farkost eller fjärrmanövrerat obemannat luftfartyg (inklusive modellflygplan såsom drönare),
13. göra upp öppen eld annat än på särskilt anvisad och iordningställd plats om sådan finns,
14. tippa avfall som trädgårdsavfall, kompostmaterial, sten, skräp eller dylikt i området.
15. ställa upp husvagn, campingbil eller motsvarande,
16. utan kommunens tillstånd anordna tävlingar eller andra evenemang.
17. cykla utanför gång- och cykelvägar, förutom i direkt anslutning till fritidsbebyggelse,
18. rida,
19. bedriva fiske i vatten inom reservatsgränsen.

Föreskrifterna under A. och C. utgör inte hinder för nedanstående åtgärder om de utförs i enlighet med vad som framgår av föreskrifterna under B., om åtgärderna utförs av eller i samråd med naturvårdsansvarig på Lomma kommun:

- åtgärder i samband med uppföljning, miljöövervakning, skötsel och utveckling av området i enlighet med naturreservatets syfte,
- åtgärder i samband med drift och underhåll av vid tidpunkten för detta beslut befintliga ledningar, trafikanordningar och anläggningar tillhörande Lomma kommun, Vägverket, el-, energi- eller teledistributör,
- installation och skötsel av byggnader, anläggningar och ledningar i enlighet med naturreservatets syfte.

Föreskrifterna under A. och C. utgör inte hinder för nedanstående åtgärder om åtgärderna utförs av eller i samråd med naturvårdsansvarig på Lomma kommun:

- plantering och borttagande av icke invasiva växtarter, upp till en meter från befintliga byggnader i naturreservatet vid datum för detta beslut.
- åtgärder som är miljöförbättrande för mark och vatten, kopplat till kända eller idag okända förekomster av föroreningar inom reservatet. Sådana åtgärder ska göras med största hänsyn till reservatets syften,
- åtgärder i samband med installation och skötsel av byggnader och anläggningar i enlighet med gällande detaljplaner vid datum för detta beslut,
- åtgärder i samband med installation och skötsel av byggnader, anläggningar och ledningar i enlighet med godkända dispenser från interimistiskt förbud vid datum för detta beslut,
- åtgärder vid underhåll av befintliga vägar vid datum för detta beslut.

Kommunen får, i enlighet med 7 kap 7 § miljöbalken, i särskilda fall medge dispens från meddelade föreskrifter. Dispens söks hos den myndighet i kommunen som hanterar ärenden inom miljöbalken. Åtgärder och arbeten inom området ska ske i samråd med naturvårdsansvarig på Lomma Kommun.

1 Med selektiv metod menas handplockning, håvning, sållning eller annan teknik där de djur som inte ska studeras närmare direkt återutsätts och ingreppen i deras livsmiljö blir försumbara eller kan återställas omedelbart. Fällor är inte att betrakta som selektiva, oavsett utformning.

SKÖTSELPLAN OCH FÖRVALTNING AV NATURRESERVATET

Skötselplan

Enligt 3 § förordning (1998:1252) om områdesskydd enligt miljöbalken m.m. framgår bland annat att en skötselplan ska fastställas vid bildande av ett naturreservat. I samband med bildandet av naturreservatet har Lomma kommun sammanställt en skötselplan. Skötselplanen för naturreservatet *Pråmlyckan* fastställs av Lomma kommun i ett särskilt beslut denna dag.

Förvaltning

Lomma kommun är förvaltare av naturreservatet.

BILAGOR

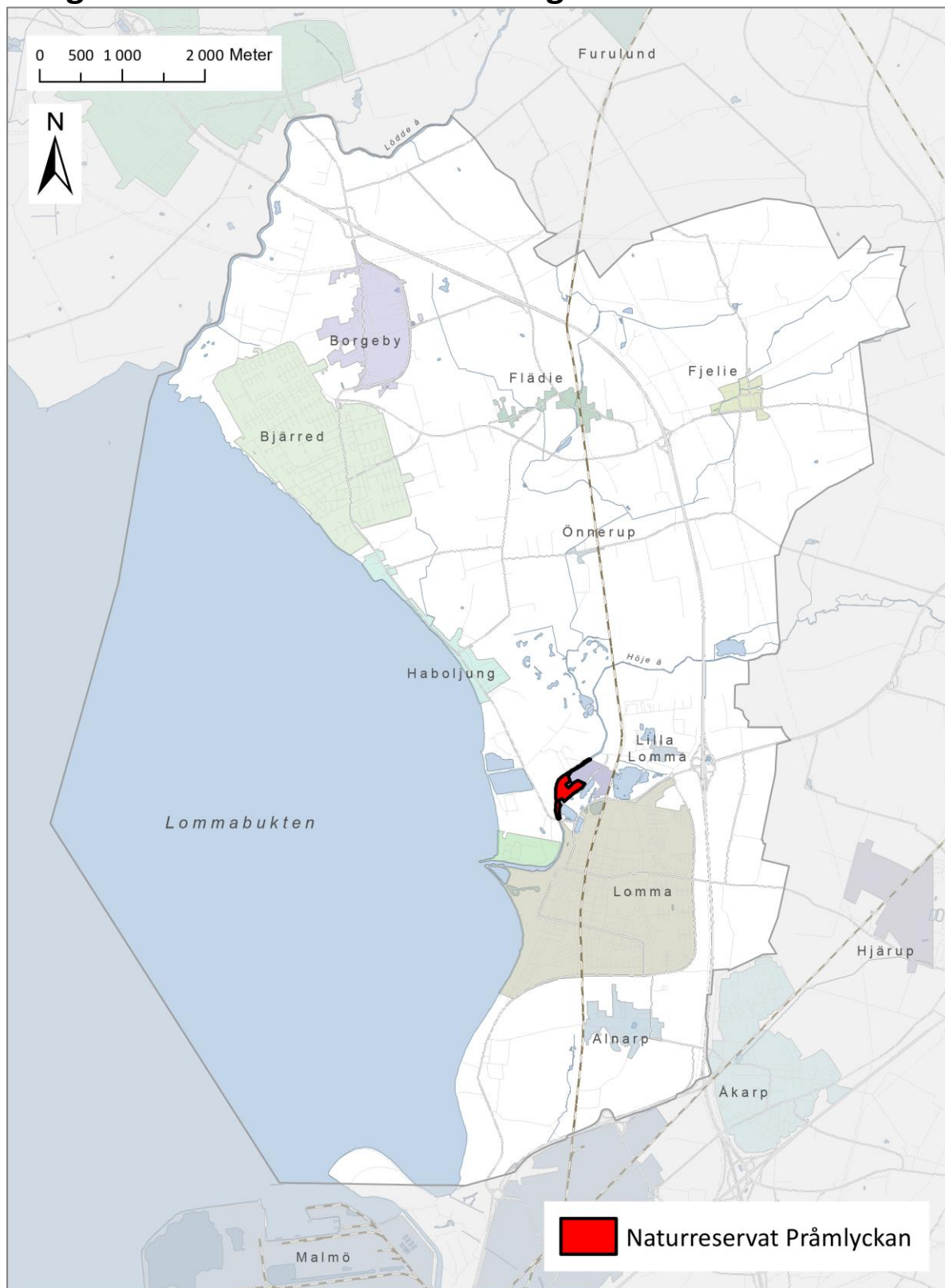
Bilaga 1.	Översiktskarta - Placering inom Lomma kommun
Bilaga 2.	Avgränsning - Naturreservat Pråmlyckan
Bilaga 3.	Hur man överklagar

UPPLYSNINGAR

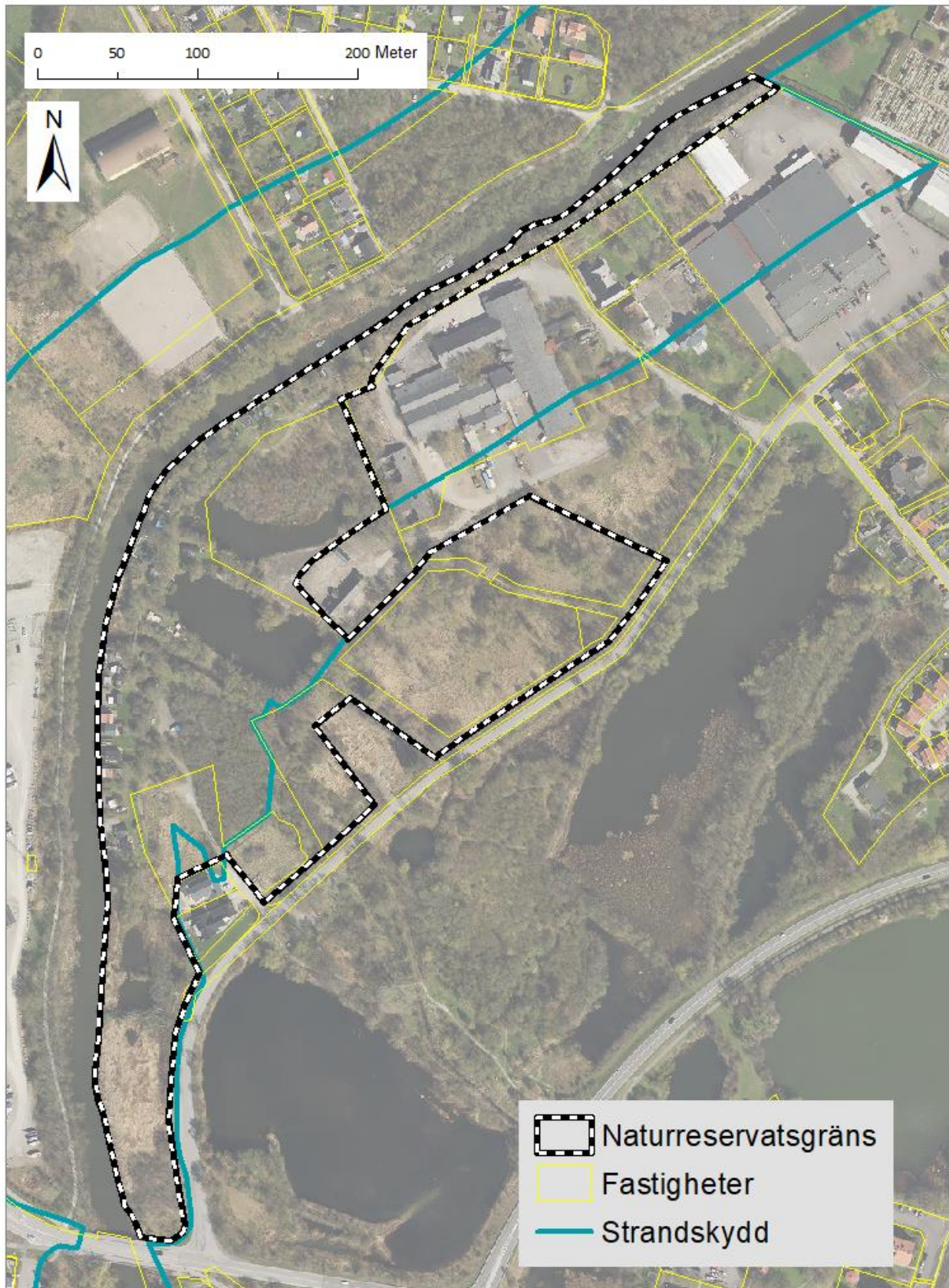
Inom området gäller andra lagar, förordningar och föreskrifter, exempelvis:

- Strandskyddsbestämmelser enligt miljöbalken (1998:808),
- Fridlysningsbestämmelser enligt jaktlagen (1987:259), miljöbalken (1998:808) och artskyddsförordningen,
- Bestämmelser om skydd för fornlämningar enligt Kulturmiljölagen (1988:950),
- Terrängkörningslagen (1975:1313) och terrängkörningsförordningen (1978:594),
- Förbud mot nedskräpning enligt miljöbalken (1998:808),
- Riksintresse högexploaterad kust,
- Lokala planer och program, exempelvis detaljplaner, naturmiljöprogram, fördjupad översiktsplan Lomma tätort och översiktsplan för Lomma kommun.

Bilaga 1. Översigtskarta – Placering inom Lomma kommun



Bilaga 2. Avgränsning – Naturreservat Pråmlyckan



Bilaga 3. Hur man överklagar

Om ni vill överklaga Lomma kommuns beslut ska ni **skriva till** Länsstyrelsen i Skåne län, Rättsenheten, 205 15 Malmö. **Överklagandet ska dock skickas till Lomma kommun, 234 81 Lomma.**

Av överklagandet ska det framgå vilket beslut ni överklagar, ange diarienummer, och hur ni vill att beslutet ska ändras. Ni bör också tala om varför ni anser att beslutet ska ändras.

Skrivelsen ska undertecknas. Uppge även adress och telefonnummer. Om ni har handlingar eller annat som ni anser stöder er uppfattning bör ni skicka med detta.

Lomma kommun måste ha ert överklagande senast 15 december 2018 annars kan överklagandet inte tas upp till prövning.

Behöver ni veta mer om hur ni ska göra kan ni kontakta Lomma kommun, 040-641 10 00 eller Länsstyrelsen i Skåne län 010-224 10 00.

KOMMUNFULLMÄKTIGE

2018-11-08

KF § 68

Dnr KS/KF 2016:362

Inrättande av "Naturreservat Pråmlyckan", fastställande av föreskrifter och skötselplan samt bemyndigande till kommunstyrelsen**Ärendebeskrivning**

Planeringsavdelningen har upprättat förslag till inrättande av Naturreservat Pråmlyckan. Inrättandet av Naturreservat Pråmlyckan ingår som en del av kommunstyrelsens nämndsplan för år 2018. Ambitionen är att andelen skyddad areal ska fördubblas till slutet av 2018 jämfört med 2012. Området som är delvis detaljplanlagt främst som park eller plantering är utpekade som lämpligt för naturreservatsbildning i Lomma kommuns åtgärdsprogram för naturreservatsbildning.

Syftet med naturreservatet är att bevara biologisk mångfald, skydda, vårda och utveckla värdefulla naturmiljöer samt stärka konnektiviteten mellan Slättängsområdet och Höje å. Den biologiska mångfalden som är knuten till dammarna och åbrinken samt omgivande skog-, busk- och ängsmarker ska bevaras och utvecklas genom en kombination av naturvårdande skötsel och fri utveckling. Syftet är också att utan att äventyra biologisk mångfald tillgodose behov av områden för tätortsnära friluftsliv. Områdets relativt tysta och vilda miljöer ska värnas samt allmänhetens tillgång till Höje ås strand. Naturreservatets föreskrifter syftar inte till att begränsa fritidshusbebyggelsens arrendatorers rätt att vistas i och omkring sina fritidshus. Lomma kommun kommer genom naturreservatsbildandet och genomförandet av dess skötselplan bidra till att uppfylla miljömålen "Levande sjöar och vattendrag", "Levande skogar", "God bebyggd miljö", och "Ett rikt växt- och djurliv".

Planledningsgruppen beslutade 2018-09-12, § 46, att uppdra till miljöstrategiska enheten att införa kommunstyrelsens behandling av ärendet, komplettera underlaget med en redovisning av hur kostnaderna för inrättandet av naturreservat Pråmlyckan förhåller sig till befintlig naturvårdsbudget. Vidare beslutade planledningsgruppen att uppdra åt miljöstrategiska enheten att återkomma till planledningsgruppen med en redovisning av hur kostnaderna för inrättandet av naturreservat i kommunen hanteras.

Beslutsunderlag

Skrivelse 2018-09-27 från planeringsavdelningen

Bilaga 1: Förslag på beslut och föreskrifter för Naturreservat Pråmlyckan

Bilaga 2: Förslag på skötselplan för Naturreservat Pråmlyckan

Bilaga 3: Förslag på gränsdragning för Naturreservat Pråmlyckan

Bilaga 4: Samrådsredogörelse för Naturreservat Pråmlyckan

Protokoll från kommunstyrelsen 2018-10-17 § 153

Utdragsbestyrkande



KOMMUNFULLMÄKTIGE

2018-11-08

KF § 68 (forts.)

Dnr KS/KF 2016:362

Kommunfullmäktiges handläggning

Vid kommunfullmäktiges sammanträde lämnar fd ordföranden i miljö- och byggnadsnämnden Jerry Ahlström (M) en redogörelse.

Överläggning

Jerry Ahlström (M) yrkar att kommunfullmäktige ska besluta i enlighet med kommunstyrelsens förslag i ärendet.

Kommunfullmäktiges beslut

- Kommunfullmäktige beslutar att med stöd av 7 kap 4 § miljöbalken (1998:808) förklara det område som avgränsats på karta i "Förslag på beslut och föreskrifter för Naturresevat Pråmlyckan" som naturreservat och att naturreservatet inrättas i enlighet med beslutet. Naturreservatets gränser ska märkas ut i fält. För att trygga syftet med reservatet ska de föreskrifter gälla som anges i förslaget.
- Kommunfullmäktige beslutar att fastställa skötselplanen för Naturreservat Pråmlyckan.
- Kommunfullmäktige beslutar att kommunstyrelsen bemyndigas att framgent revidera skötselplanen om det behövs för att syftet med områdets skydd ska upprätthållas.
- Kommunfullmäktige beslutar att medelstillelningen för ökade driftskostnader på grund av bildandet av Naturreservat Pråmlyckan ska beaktas i kommunens kommande budgetarbete.

Utdragsbestyrkande

A.B. FDR