



Kommunledningskontoret  
Planeringsenheten  
Telefon: 040 / 641 10 00  
E-post: Helena.bjorn@lomma.se

Datum  
2008-12-11

Dnr-Nr  
KS 2008:47.530

## Beslut om bildande av naturreservatet "Slättängsdammarna" i Lomma kommun

### Uppgifter om naturreservatet

<b>Områdets namn:</b>	Slättängsdammarna
<b>Kommun:</b>	Lomma
<b>Län:</b>	Skåne län
<b>Lägesbeskrivning:</b>	I anslutning till Lomma tätort (bilaga 1)
<b>Socken:</b>	Lomma socken
<b>Fastigheter:</b>	Del av Lomma 26:3
<b>Areal:</b>	17,4 ha
<b>Vegetationszon:</b>	Nemorala zonen (sydsvenska lövskogsregionen)
<b>Naturgeografisk region:</b>	6. Sydvästra Skånes slättområde
<b>Markägare:</b>	Lomma kommun
<b>Naturvårdsförvaltare:</b>	Lomma kommun

### Kommunfullmäktiges beslut

Med stöd av Miljöbalken 7 kap 4 § beslutar kommunfullmäktige att förklara det område som avgränsas på bifogad karta 2 som naturreservat. Reservatets namn ska vara Slättängsdammarna.

### Syftet med naturreservatet

Syftet med naturreservatet är att bevara och utveckla ett tätortsnära natur- och kulturmiljöområde av stort värde för biologisk mångfald och allmänhetens friluftsliv. Naturreservatet ska långsiktigt upprätta gynnsamma förhållanden för de arter och habitat som förekommer inom området. Områdes varierande miljö ska bibehållas och utvecklas. Dammarnas öppna vattenspeglar ska bevaras och deras djur- och växtliv skyddas. Reservatet ska kunna utnyttjas för undervisning och rekreation utan att dess biologiska värden hotas.

## **Reservatsföreskrifter**

För att trygga syftet med reservatet skall de föreskrifter gälla som anges nedan med stöd av 7 kap 5, 6 och 30 §§ miljöbalken.

### ***A. Föreskrifter enligt 7 kap 5 § miljöbalken om inskränkningar i rätten att använda mark- och vattenområden***

Utöver föreskrifter och förbud i andra lagar och författningar är det förbjudet att:

1. uppföra byggnad eller anläggning, med undantag för sådana som uppförs för friluftslivets behov eller för underhåll av hydrologin i området;
2. anlägga väg;
3. anlägga luft- eller markledning, stängsel eller hägnad;
4. anordna upplag;
5. bedriva täktverksamhet;
6. spränga, borra, gräva, schakta, muddra, dränera, utfylla, tippa, dika eller dämna;
7. jaga utöver skydds jakt;
8. använda kemiska eller biologiska bekämpningsmedel;
9. kalka eller gödsla mark eller vatten;
10. avverka träd och buskar;
11. plantera eller så träd, buskar eller andra växter.

Se även under C.

### ***B. Föreskrifter enligt 7 kap. 6 § miljöbalken om förpliktelser för ägare och innehavare av särskild rätt till fastigheter att tåla visst intrång***

Ägare och innehavare av särskild rätt skall tåla att följande anordningar utförs och att följande åtgärder vidtas:

1. utmärkning av reservatet;
2. anläggande av parkeringsplats och stigar samt uppsättning av informationstavlor;
3. genomförande av undersökningar av djur- och växtarter samt av mark- och vattenförhållanden;
4. röjning, gallring, avverkning och övrig skötsel så som anges i fastställd skötselplan för området.
5. underhållsåtgärder på befintliga ledningar, dammar och diken.

### ***C. Ordningsföreskrifter enligt 7 kap 30 § miljöbalken om rätten att färdas och vistas inom reservatet samt om ordning i övrigt inom reservatet***

Utöver föreskrifter och förbud i lagar och andra författningar är det förbjudet att:

1. gräva, borra, måla eller på annat sätt skada mark och sten
2. bryta kvistar, fälla eller på annat sätt skada levande eller döda träd och buskar;
3. gräva upp växter;
4. medföra okopplad hund eller annat lösgående husdjur;
5. störa, samla in eller döda däggdjur, fåglar, kräddjur eller groddjur;
6. fiska under perioden 1 april – 15 juni. Övrig tid får fiske endast ske i Slättängsdammen enligt kommunens föreskrifter;

7. uppsätta tavla, plakat, affisch, skylt, göra inskrift eller dylikt.
8. framföra motordrivet fordon annat än på härför avsedd väg;
9. göra upp öppen eld på annan än särskilt iordningsställd plats som är markerad på karta i fastställd skötselplan.
10. tippa avfall som trädgårdsavfall, sten, skräp eller dylikt i området.
11. tälta eller på annat sätt övernatta.
12. utan kommunens tillstånd anordna tävlingar.
13. rida.
14. förstöra eller skada kulturhistoriskt värdefulla element som husgrunder.

Föreskrifterna under A. och C. skall inte utgöra hinder för åtgärder i samband med skötsel av området i enlighet med fastställd skötselplan. Föreskrifterna skall inte heller utgöra hinder för åtgärder i samband med drift, underhåll och omläggning eller renovering av befintliga VA-ledningar tillhörande kommunen om detta sker i enlighet med vad som i övrigt anges i fastställd skötselplan.

Kommunen får i särskilda fall medge undantag från meddelade föreskrifter, men endast om alla berörda förvaltningar hörts. Arbeten inom området ska ske i samråd med naturvårdsansvarig personal på kommunen.

Kommunen får, i enlighet med 7 kap 7 § miljöbalken, i särskilda fall medge undantag från meddelade föreskrifter.

### **Beskrivning av området**

Slättängsområdet är ett tätortsnära naturområde med höga biologiska och rekreativa värden. Området domineras av de nio vattenfyllda lertäkterna som finns kvar sedan den tid då området användes för tegeltillverkning. Hela området har lämnats för fri utveckling sedan lerbrytningen upphört och vegetationen är fortfarande i ett igenväxningsskede. Dammarna kantas av en frodig träd- och buskvegetation. I ett område har en hagtornsskog utvecklats med 4- 6 meter höga hagtornsträd. Den östra delen har ett mer parklikt utseende med stora gräsmattor. Hela området ingår i dagvattennätets utjämning och reduktion av näringsämnen, vilket innebär att vattenståndet kan variera.

Slättängsområdet har en rik fladdermusfauna som gynnas av vegetationen kring dammarna. Tre arter av fladdermus reproducerar sig inom området, däribland den rödlistade trollfladdermusen. Inom området finns även flera rödlistade vedlevande skalbaggsarter. Dammarna är en viktig lokal för rastande och övervintrande fåglar och häckfågelfauna är rik. Karaktärsarten för dammarnas vattenvegetation är vårtsärv som är en sällsynt art i Norden. I dammarna finns det ett flertal fiskarter och fiske är tillåtet i en av dammarna (Slättängsdammen).

Slättängsområdet är också ett populärt rekreationsområde med god tillgänglighet. Området används flitigt av skolor och daghem för naturpedagogik och utelek.

### **Ärendets beredning**

Slättängsdammarna var redan i kommunens naturvårdsplanen 1997 omnämnt som en skyddsvärd naturmiljö. I översiktsplanen 2000 kallas området "Tegelbruksdammarna" och ingår i Höje åns dalgång som ett intresseområde för naturvård. Lomma kommun ansökte och erhöll 2004 statliga bidrag till lokala naturvårdsprojekt för naturvårdsarbete i

Slättängsområdet. Detta projekt hade till syfte att öka kunskapen om områdets fauna och flora samt utveckla möjligheterna för friluftslivet. Målet var också att inrätta ett kommunalt naturreservat.

Slättängsområdet ligger inom detaljplanerat område (*detaljplan 174, Lomma kommun*) och är avsatt som naturpark. Bildandet av naturreservat på fastighet 26:3 står inte i konflikt med rådande detaljplan.

### **Skäl för beslut**

Slättängsområdet är ett viktigt tätortsnära rekreationsområde med en rik fauna och flora. Områdets naturvärden grundar sig på den rika fladdermus- och fågelfauna samt dammarnas vegetation och fauna. Området är också viktigt ur kulturhistoriskt perspektiv då dammarna är spår efter den tegeltillverkning som dominerade Lomma under flera hundra år. Slättängsdammarna är ett viktigt utflyktsmål för skolor och förskolor som använder området som utomhusklassrum.

### **Skötselplan av naturreservatet**

I enlighet med förordning (1998:1252) om områdesskydd enligt miljöbalken mm 3 § fastställer kommunstyrelsen bifogad skötselplan att gälla tillsvidare.

### **Förvaltning av naturreservatet**

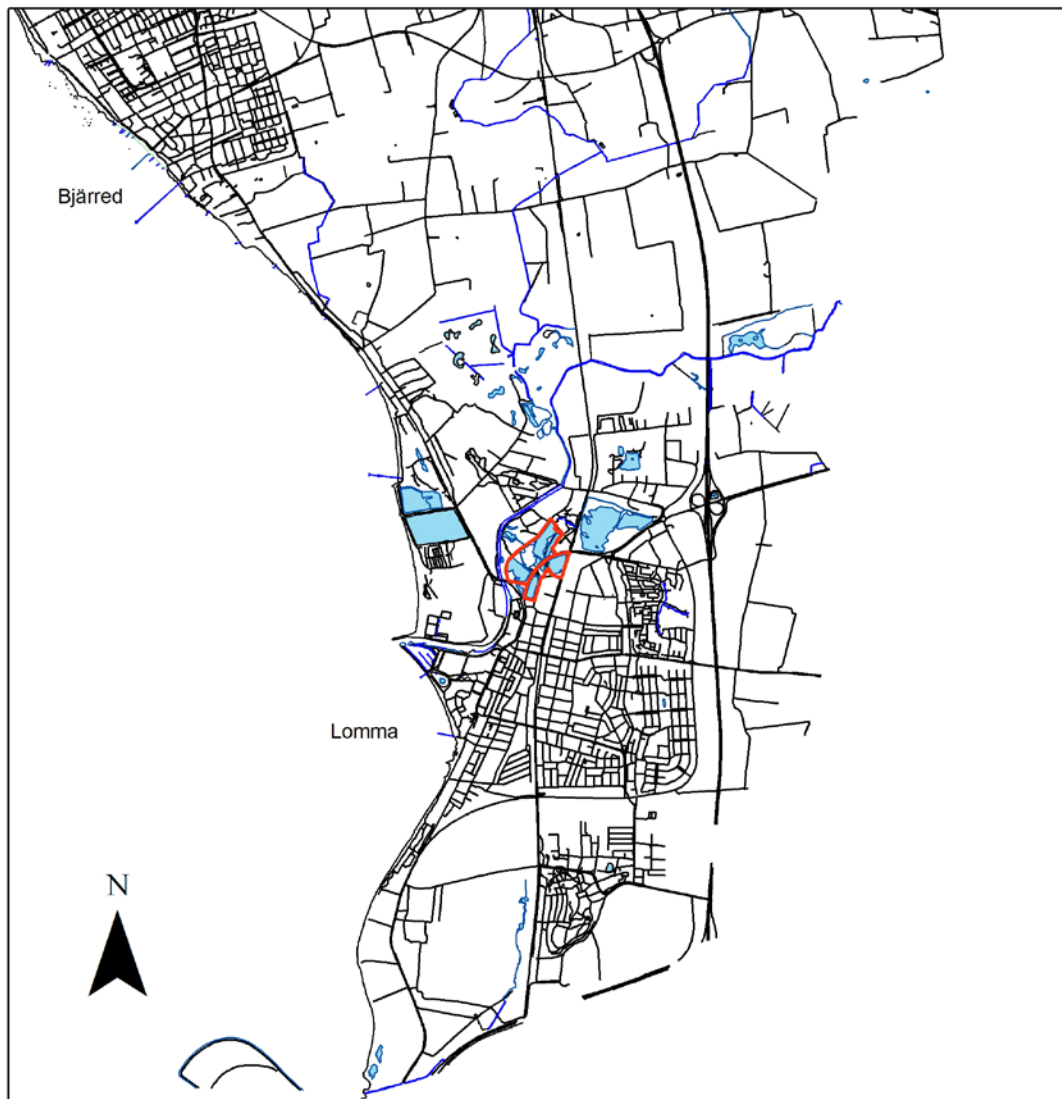
Lomma kommun är förvaltare av naturreservatet och skall fortlöpande samråda med berörda myndigheter och andra berörda vid förvaltandet.

Beslut i detta ärende har fattats av Kommunfullmäktige i Lomma kommun vid sammanträde 2008-12-11.

### **Bilagor**

1. Översiktkarta
2. Reservatets avgränsning
3. Hur man överklagar
4. Skötselplan

## Bilaga 1

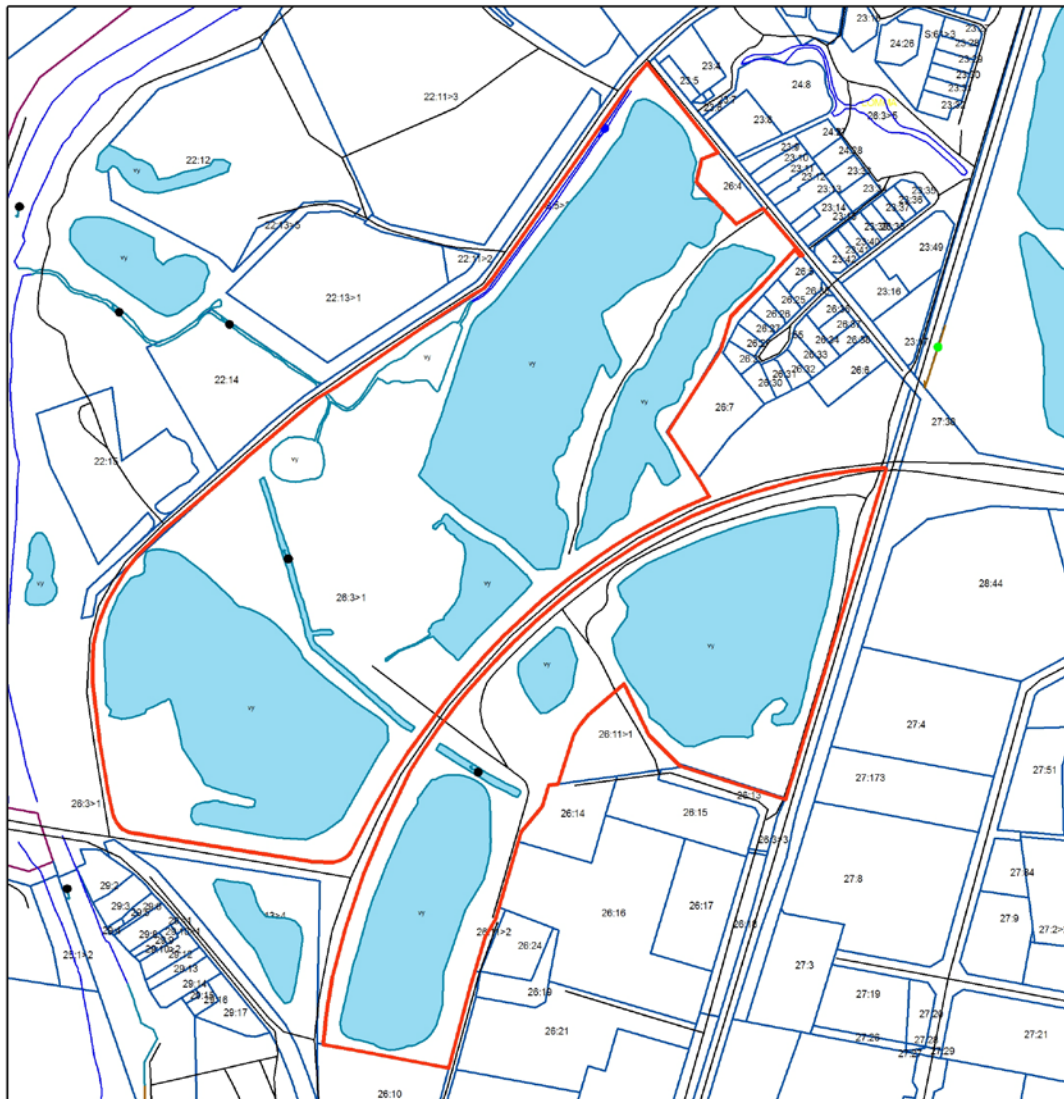


— reservatsgräns

0 600 1 200 2 400 Meters

Skala 1:50 000

## Bilaga 2



— reservatsgräns

0 50 100 200 Meters

Skala 1:4 000

### **Bilaga 3**

#### **HUR MAN ÖVERKLAGAR TILL LÄNSSTYRELSEN**

Om ni vill överklaga Lomma kommuns beslut ska ni **skriva till** Länsstyrelsen, Förvaltningsavdelningen, Rättssektionen, 205 15 Malmö. **Överklagandet ska dock skickas till Lomma kommun, 234 81 Lomma.**

Av överklagandet ska det framgå vilket beslut ni överklagar (ange diarienummer) och hur ni vill att beslutet ska ändras. Ni bör också tala om varför ni anser att beslutet ska ändras.

Skrivelsen ska undertecknas. Uppge även adress och telefonnummer. Om ni har handlingar eller annat som ni anser stöder er uppfattning bör ni skicka med detta.

Lomma kommun måste ha ert överklagande senast den 21 januari 2009 annars kan överklagandet inte tas upp till prövning.

Behöver ni veta mer om hur ni ska göra kan ni kontakta Lomma kommun, 040-641 10 00.



**Bilaga 4**

**SKÖTSELPLAN FÖR NATURRESERVATET SLÄTTÄNGSDAMMARN**





## INNEHÅLLSFÖRTECKNING

Syfte med reservatet .....	3
Beskrivning av området.....	4
Administrativa data.....	4
Historisk och nuvarande markanvändning.....	4
Översiktlig beskrivning av områdets bevarandevärden.....	5
<i>Kulturhistoria</i> .....	5
<i>Biologi</i> .....	6
<i>Geologi och hydrologi</i> .....	7
<i>Friluftsliv</i> .....	7
Översikt över planerad markanvändning och skötsel.....	8
Mål för markanvändning och skötsel .....	6
Indelning i skötselområden med bevarandemål och Skötselåtgärder .....	7
Västra delen av området (väster om väg 905).....	7
<i>Vegetationen kring dammarna</i> .....	7
<i>Hagtornsskogen</i> .....	8
<i>Lövskog av lundkaraktär</i> .....	8
<i>Dammarna</i> .....	9
Östra delen av området (öster om väg 905).....	10
Uppföljning.....	10
Uppföljning av skötselmål.....	10
Uppföljning av bevarandemål.....	10
Källor.....	10

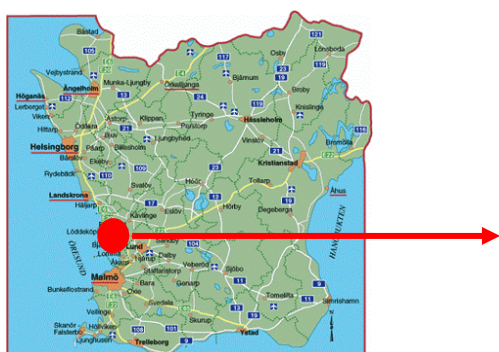
## SKÖTSELPLAN FÖR NATURRESERVATET SLÄTTÄNGSDAMMARNAS

### LOMMA KOMMUN, SKÅNE LÄN

#### SYFTET MED NATURRESERVATET

Syftet med naturreservatet är att bevara och utveckla ett tätortsnära natur- och kulturmiljöområde av stort värde för biologisk mångfald och allmänhetens friluftsliv. Naturreservatet ska långsiktigt bidra till gynnsamma förhållanden för de arter och habitat som förekommer inom området. Områdets varierande miljö ska bibehållas och utvecklas. Dammarnas öppna vattenspeglar ska bevaras och deras djur och växtliv skyddas. Reservatet ska kunna utnyttjas för undervisning och rekreation utan att dess biologiska värden hotas.

Slättängsdammarna var redan i kommunens naturvårdsplan 1997 omnämnd som en skyddsvärd naturmiljö. I översiktsplanen benämns det som ett intresseområde för naturvård och i Naturmiljöprogram med grönplan för Lomma kommun från 2008 är målet att på sikt inrätta ett kommunalt naturreservat av området. Under 2004 ansökte och erhöLL Lomma kommun statliga bidrag till lokala naturvårdsprojekt i Slättängsområdet för att öka kunskapen om områdets fauna och flora samt för att utveckla möjligheterna för friluftslivet.



Flygfoto över Slättängsdammarna från 1980-talet

## BESKRIVNING AV OMRÅDET

### Administrativa data

Områdets namn	Slättängsdammarna
DOS Idnr	
Skyddsform	Naturreservat
Beslutsdatum	
Naturvårdsförvaltare	Lomma kommun
Kommun	Lomma
Socken	Lomma socken
Fastigheter	Del av Lomma 26:3
Areal	17,4 ha
Vegetationszon	Nemorala zonen (sydsvenska lövskogsregionen)
Naturgeografisk region	6. Sydvästra Skånes slättområde
Förvaltare	Lomma kommun
Kartblad	Terrängkartan (1:50 000) 504 Landskrona Ekonomiska kartan (1:10 000) 2C 5f Lomma
Planförfattare	Åse Andreasson, Helena Björn och Maria Sandell

### Historisk och nuvarande markanvändning

Slättängsområdet på cirka 17 hektar ligger i direkt anslutning till Lomma tätort och består av ett dammsystem med nio dammar. Dammarna är ett arv från den omfattande tegeltillverkning som skett i Lommatrakten sedan 1600-talet. Området var i slutet av 1800-talet i Lomma Tegelbruks ägo och fram tills bruket lades ned 1956 användes området till lerbrytning. Dammarna är gamla lertäkter som vattenfyllets varefter växter och djur har vandrat in. Hela området kring dammarna har fått utvecklas relativt fritt och är mycket varierat. Inom Slättängsområdet finns partier med askbestånd, klibbalar med välutvecklade socklar, hagtornsskog och öppna partier av ängskaraktär. Det finns också rester av gamla trädgårdar i områdets yttre delar.

Delar av området har skötts på ett parkliknande sätt av en ideell förening, *Slättängsparkens intresseförening*. Dammarna är fiskrika och fiske är tillåtet i en av de större dammarna, Stora Slättängsdammen. Fisket administreras av en lokal fiskeförening, *FC Rutilus*. Området används flitigt av skolor, förskolor och barngrupper både som utomhusklassrum och för lek i naturmiljö. I området finns ett stigsystem som delvis löper längs vallarna runt dammarna.

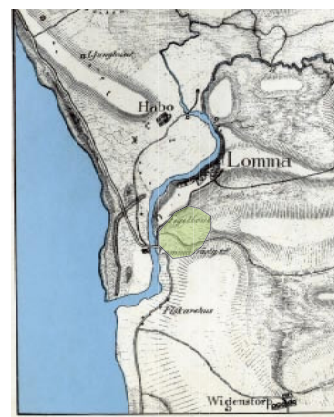
Dammarna används i dagvattenshanteringen och är recipient för dagvatten från jordbruksmark och bebyggelse.

Dammarna i Slättängsområdet utgör ett system av grunda, kustnära dammar. Möjligheten till spridning av växter och djur mellan dammarna gör att Slättängens dammsystem är extra skyddsvärt, då det säkerställer att den biologiska mångfalden kan bevaras även om förhållanden blir dåliga i enstaka dammar.

## Översiktlig beskrivning av områdets bevarandevärden

### Kulturhistoria

De första tegelbruken anlades vid Höje å redan under 1600-talet och tegeltillverkning har skett i Lomma kommun fram till 1970-talet. Bortsett från det tegel som återfinns i byggnader i Lomma, är de vattenfyllda lertäkterna de enda spåren som finns kvar efter denna betydande industrigren. Dammarna är därmed viktiga kulturhistoriska lämningar som levandegör ortens industrihistoria. Djupa lerbrott vattenfylls naturligt och vid lerupptagning måste vattnet pumpas ut. När upptaget av lera upphörde steg vattnet igen och de vattenfyllda dammarna bildades. Fram till 1945 grävdes stora markområden ut för lerupptag men många av lertäkterna fylldes igen. Den sista lertäkten i Slättängsområdet avslutades 1975.



Utdrag ur rekogniceringskartan från 1812.  
Det markerade området visar var  
Slättängsdammarna ligger idag.

Längs med dammarna i den västra delen finns banvallen kvar som visar hur leran transporterades med små tåg från lertäkterna till tegelfabriken. I anslutning till området finns även gamla arbetarbostäder som tillhörde tegelbruket. I den nordöstra delen av området låg fram till 1980-talet ett hus med tillhörande trädgård. Huset tillhörde tegelbruket och uppfördes 1908. Huset har varit skollärbostad, bostad åt gästarbetare på Eternitfabriken samt hönseri.



Flygfoto från 1950 med reservatsgränser markerade i rött. Lertäkterna i nedre delen av bilden är fortfarande aktiva under denna period.

## Biologi

Slättängsområdet med sina nio dammar har utvecklats fritt efter att lerbrytningen upphört. Områdets vegetation befinner sig fortfarande i ett igenväxningsskede. Öppnare delar befinner sig i ett tidigt successionsstadium där igenväxning inte kommit så långt eller hållits tillbaka av skötsel medan i de mer slutna delarna har successionen gått längre. Området är artrikt och inventeringar har funnit 259 kärlväxtsarter inom området varav 25 % är buskar och träd. Det finns ett relativt stort inslag av odlade och förvildade växtarter vilket delvis beror på att det funnits gamla trädgårdar inom området. Arter som hör till kategorierna *sällsynta* och *ganska sällsynta* i Artdatabankens rödlista är kardvädd, rosenmalva, skogsskräppa, långstarr, sandlost och strandmolke. Den fridlysta orkiden, tvåblad, har också hittats i området.

I en del av området har en tät hagtornsskog utvecklats. Den domineras helt av 4-6 meter höga hagtornsbuskar med endast enstaka inslag av stenros. Gemensamt för övriga skogsområden är att de domineras av ask med inslag av andra trädarter, som skogsalm, björk och gråal. Det står även gamla vitpilar längs dammarna. Yngre träd dominerar med täta bestånd och i den sydvästra delen där stora, döda almar har huggits ned finns öppna gläntor i skogen. Längs en av dammarna står flera döda almar kvar. Det finns i en av de större dammarna ett flertal klubbalar med välutvecklade socklar.

Slättängsområdet har en rik fladdermusfauna som gynnas av det omfattande insektslivet kring dammarna. Fem olika fladdermusarter har observerats kring dammarna, däribland den rödlistnoterade trollfladdermusen. I de vildare nordvästra delarna av området reproducerar sig minst tre av arterna, däribland trollfladdermusen.

Tidigare härbärgerade dammarna i Slättängsområdet en mycket ovanlig skalbaggsfauna med flera ytterst sällsynta arter, som saltgrävare, gulkantad sammetslöpare, *Bledius atricapillus* och *Philonthus salinus*. Tyvärr har denna fauna försvunnit från området då omvärldsförhållande har förändrats. När området växt igen har dessa arter missgynnats då de föredrar områden i tidiga successionsstadier med mer öppen mark kring dammarna. Områdets vedlevande skalbaggsfauna är dock rik med flera sällsynta arter, bl. a. de rödlistade arterna vasstandad trädbasbagge, större vedvivel och brun vedborre.

Karaktärsarten för dammarnas vattenvegetation är vårtsärv som finns i stora mängder i flera dammar, exempelvis Stora Brohusdammen. Vårtsärv är sällsynt i Norden och har en nyckelroll i dammarnas ekologi, den stabiliserar botten, tar upp näring och fungerar som föda för växtätande sjöfåglar. I dammar med mycket vårtsärv är vattnet klart och det finns stora mängder fisk. Bottenfaunaundersökningar har visat att dammarna har flera rödlistade arter, bl. a. snäckor och nattsländearter. Vissa dammar, som Stora slättängsdammen, har dock varit utsatt för syrebrist under vissa år och har då haft mycket lite undervattensväxter samt grumligare vatten.

I dammarna finns det gott om fisk och inventeringar har hittat upp till sju olika arter i enskilda dammar; mört, abborre, gädda, sutare, ruda, benlöja och sarv. Dessutom har man planterat in ål och karp. Fiske är tillåtet i Stora Slättängsdammen.

Området har en rik fågelfauna, speciellt i dammarna där både växtätande fåglar, som sothöns och svanar, och fiskätande arter som skäggdopping och gråhakedopping, häckar. Dammarna är också en viktig plats för rastande och övervintrande fåglar. Många fågelarter uppehåller sig

i dammarna vintertid. Det finns också mycket småfågel i den tidvis täta vegetationen och hagtornsskogen är ett värdefullt småfågelhabitat.

### **Geologi och hydrologi**

Berggrunden under dammarna består av kalksten och jordarterna av grus, sand, styv sjölera och svämmlera. Området ligger under högsta kustlinjen. Tillrinningsområdet till dammarna sträcker sig långt upp i det omgivande jordbrukslandskapet men innefattar även tätbebyggt område, motsvarande 550 ha åkermark och 200 ha tätbebyggelse. Dagvattnet rinner genom området i tre parallella system varav två system rinner genom dammarna. Dammarna tillhör Höje ås vattenavrinningsområde men har inte en naturlig förbindelse med Höje å, då dammarna ligger under Höje ås vattennivå. Vatten måste pumpas från Stora Brohusdammen ut till Höje å via ett dike.

Dammarna är av varierande storlek (0,1 - 3 ha) men samtliga dammar är grunda med en till tre meters djup. Dammarna är näringsrika med mycket höga halter av närsalter som kväve och fosfor. Det beror främst på dammarnas roll som recipient för avvattning av både åkermark och tätbebyggt område.

### **Friluftsliv**

Slättängsområdet är en viktig tillflyktsort som ligger centralt, nära Lomma tätort. Området är lättillgängligt för cyklisterna och gående. Öster om väg 905 är området parklikt med stora öppna ytor medan den västra delen är mer vildvuxen med flera stigar runt dammarna. Området är också ett viktigt utflyktsmål för skolor och förskolor som har möjlighet att använda det västra området som utomhusklassrum.

## **ÖVERSIKT ÖVER PLANERAD MARKANVÄNDNING OCH SKÖTSEL**

### **Mål för markanvändning och skötsel**

Syftet med naturreservatet är att skydda och stärka områdets naturvärden och samtidigt utveckla möjligheterna för det tätortsnära friluftslivet. Området ska behålla sin naturliga karaktär där de biologiska värdena bevaras samtidigt som den fysiska tillgängligheten ska förbättras. Reservat ska kunna utnyttjas för naturpedagogisk undervisning samt rekreation utan att de biologiska värdena hotas.

Inom hela reservatet gäller att dammarna ska kunna fortsätta sin funktion som recipient för dagvatten från åkermark och bebyggelse. Områdets status som naturreservat får inte hindra de åtgärder som krävs för att bibehålla eller utveckla denna funktion. Åtgärder som rör dagvattenhantering skall dock alltid samrådas med berörda förvaltningar för att inte det biologiska syftet med naturreservatet motverkas. Pumpsystemet ut till Höje å ska utnyttjas för att bibehålla dammarnas vattendjup på en till tre meter samtidigt som det ska ges utrymme för höga vattenstånd vid behov. Sportfiske är endast tillåtet enligt reservatets föreskrifter.



Ny kunskap om hotade och hänsynskrävande arter i både land- och vattenmiljö ska beaktas i den löpande skötseln av reservatet. En allmän miljöanpassning ska tillämpas vid skötsel av reservatet. Det gäller val av material till bord, bänkar och stolpar samt drift av pump.

## **Indelning i planeringsområden med bevarandemål och skötselåtgärder**

Slättängsområdet är naturligt indelat i två olika planeringsområden som skiljs åt av väg 905. Det östra området är parklikt medan den västra delen är uppdelad i olika vegetationstyper.

### **Västra delen**

Målet för den västra delen är att bevara de strukturer och biotoper som finns men öka möjligheten för artrikedom. Träd med förutsättningar för bohål för fladdermöss och fåglar ska öka liksom livsmiljöer för vedlevande skalbaggar. Området ska ha en varierad struktur med stort antal solexponerade träd och buskar samt en vegetation runt dammarna som ger vindskydd åt insekter och fladdermöss.

I alla områden utförs beskärning för att ordna framkomlighet längs stigar och för att förhindra fara för besökare. Speciellt viktigt är att spara döda träd som lämnas så länge de inte utgör en fara. Döda träd längs stigar förvandlas till högstubbar med en höjd av minst tre meter. Avsågade delar och annan död ved kan samlas i faunadepåer. Bristen på bohål för fladdermöss kompenseras med fladdermusholkar. Stammen på träd med fladdermusholkar bör hållas fri från grenar, speciellt framför och under holken.

Tre olika områden, förutom själva dammarna, kan urskiljas i den västra delen av Slättängsområdet;

### ***Vegetationen kring dammarna***

Vid dammarna, främst i nordvästra delen, främjas bildandet av flerskiktad blandskog. Gamla träd bevaras då de är viktiga för fladdermusfaunan och döda träd sparas om de inte riskerar falla över gångstigarna. Träd av ädellöv, t ex lönn, ask och bok, liksom undervegetation som måbär och hassel främjas. Mot dammarna skapas utblickar från gångstigarna.

### ***Hagtornsskog***

Större delen av hagtornsskogen sköts för att bevara hagtornens dominans vilket är en särpräglad biotop med stor vikt för småfågelsfaunan. Fleråldrighet i hagtornsbeståndet främjas. Andra trädart som etablerar sig i området tas bort. Undantag är utkanterna av hagtornsskogen där fågelbär, pil och klibbal lämnas för föryngringen. Rishögar placeras i skogen som faunaxdepåer.



Hagtornsskogen



### ***Lövskog av lundkaraktär***

Skogspartierna inom området ska skötas så att en variation i strukturer bibehålls, allt från en flerskiktad lövskog till partier av lundkaraktär. I de öppna områdena slås ängsytorna en gång om året och det slagna materialet förs bort. Slyupptag tas bort och föryngring av trädskiktet främjas. Rishögar placeras i skogen som faunadepåer.

### ***Dammarna***

Åtgärder för att minska näringsstatus i dammarna och dämpa införsel av närsalter i dammsystemet från dagvattnet kan ske genom utjämningsdammar eller vattenrening. Det är också mycket viktigt att bibehålla en relativt kraftig genomströmning av vattnet, vilket hjälper till att hålla ned riskerna för syrebrist samt att se till att inte vattennivån sjunker mycket under torrperioder.

När övervattensväxter, som vass, börjar ta över och den öppna vattenspegeln försvinner kan vassen slås och forslas bort i enstaka dammar åt gången. Viktigt är dock att detta inte utförs i flera dammar samtidigt utan att man låter arter ha möjlighet att vandra in från ostörda dammar efter rensningen.



Stora Brohusdammen

## Östra delen

Östra delen av Slättängsområdet har en mer parklik struktur. Dammarnas stränder är dock av mer naturlig karaktär och liksom i det västra området är målet att i huvudsak bevara de strukturer som finns. Antalet fristående ädellövträd i området ska öka.

Området sköts även i fortsättningen som en parkanläggning. Stränderna till dammarna lämnas i möjligaste mån för fri utveckling. I mindre partier av dammarnas stränder slås gräs och vass ända ned till dammkanten för att skapa en varierad miljö längs strandkanterna vilket gynnar bottenfauna och fågel.

## Uppföljning av skötsel mål och bevarandemål

### Uppföljning av skötsel mål

Skötselplanen gäller tills vidare vad gäller i planen angivna mål och riktlinjer för skötsel. Uppföljning och sammanställning av skötselåtgärder utförs av den som praktiskt utför olika typer av skötsel i naturreservatet (åtgärdens var, när, hur noteras) och årlig avrapportering sker till kommunens naturvårdsansvarige. Ansvarig förvaltare bör följa upp skötselåtgärderna tillsammans med de som genomför dessa med högst fem års mellanrum.

### Uppföljning av bevarandemålen

Uppföljning av flora och fauna samt vegetationstyper ska inledningsvis utföras vart femte år, senare vart tionde år och speciell hänsyn ska tas till inventering av fågel- och fladdermusfauna samt dammarnas ekologi.

## Källor

Liv och vatten i Slättändsdammarna i Lomma. 2006. (inventering av vattenkemi, bottenfauna, fisk och vattenvegetation) Hushållningssällskapet *Kalmar-Kronoberg-Blekinge*.  
Inventering av fladdermöss kring Tegelbruksdammarna vid Slättäng. 2005. *Naturvårdskonsult Gerell*.

Slättängsdammarna – Vegetationstypsinventering 2006. *Lars-Erik Williams*.

Skalbaggar vid Slättängsdammarna i Lomma kommun. 2006. *Naturcentrum AB*

Hotade insektsarter och deras förnämsta biotoper i Lomma kommun. 1995. *Mikael Sörensson*.

Häckfågelsfaunan i Lomma dammar. 1974. *Per Andell*

Häckfågelsinventering i Slättängsdammarna. 2008. *Maria Sandell, Lomma kommun*