

Kulturmiljöprogram Lomma kommun

# Historisk översikt

Kulturmiljöprogram, Lomma kommun  
Historisk översikt

Den historiska översikten är producerad av Malmö Kulturmiljö 2002, och redigerad 2005.

*Författare:*

Jörgen Kling, kyrkoantikvarie  
Carola Lund, byggnadsantikvarie  
Björn Magnusson Staaf, arkeolog  
Anders Reinsnert, etnolog och arkeolog  
Carl Johan Sangler, kulturgeograf och arkeolog  
Olga Schlyter, byggnadsantikvarie  
Tyke Tykesson, arkitekturhistoriker  
Pia Wallin, byggnadsantikvarie

Formgivning av omslag: Ottosson Media  
Layout och bildhantering: Malmö Kulturmiljö  
Foto: Malmö Kulturmiljö

## Innehåll

Berggrund, jordarter och topografi .....	5
Ett kulturlandskap växer fram .....	7
Bebyggelsen permanentas .....	13
Härader och socknar .....	17
Kyrkomiljöerna .....	21
Lomma stad .....	25
Jordägare på den danska tiden .....	29
Borgeby – en borg med vikingatida anor .....	33
Alnarp .....	37
Jordbruket före enskifte och laga skifte .....	41
Enskifte och laga skifte .....	45
Den agrara revolutionen under 1800-talet .....	47
Jordbruket under 1900-talet .....	51
Möllorna .....	53
Väg- och stignätet .....	57
Järnvägen .....	61
Industrialismen .....	65
Folkrörelserna .....	69
Handeln .....	71
Den offentliga sektorn .....	75
Skolan .....	77
Lomma och Bjärred som semesterorter .....	81
Lommas bostadsbebyggelse före 1960 .....	85
Bjärreds bostadsbebyggelse före 1960 .....	91
Lommas kommuns bebyggelse efter 1960 .....	95
Utvecklingen av gatunätet i Lomma och Bjärred .....	99
Bostadshusens trädgårdar .....	101
Källor .....	103



## Berggrund, jordarter och topografi

### ***Sedimentära bergarter***

Berggrunden i Lomma kommun utgörs av sedimentära bergarter, men någon exponerad berggrund förekommer inte inom kommunen. Några tydliga effekter av berggrundens relief kommer heller inte till uttryck i dagens landskap till följd av de överliggande avlagringar som avsatts i samband med den senaste nedisningen. Sedimenten har helt fyllt ut den så kallade Alnarpsänkan, en 5 kilometer bred och upp till 65 meter djup försänkning i berggrunden, som sträcker sig mellan Löddeköpinge och Lomma. I sänkan återfinns mycket varierande lagerföljder med bland annat sedimentära avlagringar som är äldre än den senaste nedisningen. De övre moränavlagringarna, vilka deponerats under den senaste nedisningen, utgörs av tre typer av morän med en sammanlagd mäktighet om 20 till 30 meter som på vissa ställen åtskiljs av sedimentära avlagringar. I Lomma kommun utgörs moränens ytskikt till största delen av moränfinlera och morängrovlera. I den östra delen av kommunen återfinns den västra begränsningen av det stora ler- och kritrika moränområde som dominerar slättområdet omkring Lund.

Avsmältningen av inlandsisen medförde att en stor mängd smältvatten frigjordes. Dessa vattenmassor bidrog till en kraftigt förhöjd strandlinje. Jordskorpan var också nedtyngd av inlandsisen och reste sig långsamt efter det att trycket från isen avtog. I sydvästra Skåne låg högsta marina kustlinjen omkring 45 meter över havet för ca 13 500 år sedan. De högsta punkterna i Lomma kommun ligger cirka 25 meter över havet och återfinns i kommunens nordöstra del. De blev synliga ovanför havsytan först för ca 13 200 år sedan. Sett till ytan har en betydande andel av jordarterna i området därför avsatts i eller påverkats av en marin miljö. Strandlinjens förändring avspeglas tydligast i den postglaciala grov- och mellansand som avsatts i den västra delen av kommunen.

### ***Strandzon, kustslätt och slättbygd***

Det rumsliga förhållandet till kustlinjen och egenskaper i landskapet har bidragit till att forma utvecklingen i området. Kommunens yta omfattar övergången mellan Lommabuktens kustslätt och den sydvästskånska slättbygden omkring Lund. Med utgångspunkt från mötet mellan hav och land kan Lomma kommuns kulturlandskap delas in i strandzon, kustslätt och slättbygd av inlandskaraktär. Vilka faktorer som har varit viktiga för markanvändning och bebyggelsens placering har emellertid varierat över tiden. Jordarternas rumsliga fördelning utgör tillsammans med andra markegenskaper en mycket viktig förutsättning för landskapets rumsliga struktur. Ett tydligt exempel är den näringsrika moränens respektive den magrare sandens betydelse för markanvändningens utformning före enskiftet.

De fysiska förutsättningarna som finns i landskapet har i flera avseenden präglat ekonomin och landskapsutvecklingen, vilket är mycket påtagligt i de äldsta lantmäterikartorna från 1700-talet. Kartorna visar en tydlig zonering av markanvändningen i landskapet, som till stor del kan härledas till landskapets geologi och lokala klimatologiska förutsättningar. Strandzonens mindre fruktbara sandjordar och deras utbredning sammanfaller med tidigare kustnivåer och glaciala sedimentationsprocesser. Innanför strandzonen ansluter jordartstäckets till Lundaslättens sydvästmorän. Sydvästmoränen är en av de mest fruktbara jordarna i landet. Naturlandskapet har också styrt industrisamhällets utveckling. Ett tydligt sådant exempel i kommunen är den så kallade Lommalerans betydelse för tegelindustrin.



## Ett kulturlandskap växer fram

Lomma kommun har en fornlämningsbild som vid en första anblick i många stycken påminner om den vi finner i övriga angränsande kustnära bygder i Skåne. Bronsåldershögar utgör de påtagligaste förhistoriska monumenten i dagens landskap (bronsålder 1700–500 f.kr.). De har utgjort och utgör fortfarande ofta förhållningspunkter för nyare bebyggelse. Mer sällsynta, men ändå karakteristiska för landskapet, är de så kallade megalitgravarna, från yngre stenålder, eller bondestenålder (4000–1700 f.kr.) Järnålderns gravfält som är kännetecknande för skogsbygderna saknas oftast på slättbygderna (järnåldern 500 f.kr.–1000 e.Kr.). De förhistoriska fornlämningar som syns ovan mark i det skånska fullåkerslandskapet är emellertid bara en bråkdel av det totala antalet. De flesta ligger dolda under jord. Dessa lämningar härrör oftast från boplatser vilka speglar helt andra historiska dimensioner av förhistorien än de mer manifesta gravmonumenten.

De generella tolkningar som gjorts angående den förhistoriska bebyggelseutvecklingen i Sydvästskåne, och som man under senare års stora arkeologiska forskningsprojekt kunnat sluta sig till, har stor relevans även för Lomma kommun. Den kunskap som de stora undersökningarna genererat har samtidigt gjort att nya arkeologiska frågeställningar formulerats. Fornlämningsbilden i Lomma kommun framstår därför som synnerligen intressant, satt i relief mot vad vi nu vet om angränsande områden. Den arkeologiska detaljkunskapen om kommunen är emellertid tämligen låg eftersom undersökningsintensiteten har varit betydligt mindre i Lomma kommun än i exempelvis Malmö kommun. All förhistorisk bebyggelse i Lomma kommun har naturligtvis relaterat till den omgivande regionens, men det geografiska läget, lokala topografiska betingelser och speciella historiska situationer har skapat förutsättningar för att bebyggelsen kan ha fått vissa särdrag, något som det än så länge sparsamma arkeologiska materialet antyder.

### Stenålder

Havsnivåerna genomgick stora fluktuationer under stora delar av den äldre stenåldern, eller jägar-samlarstenåldern (12000–4000 f.kr.). Detta berodde på att land som varit nedpressat av inlandsisen reste sig, samtidigt som de stora mängder vatten som frigjordes i och med avsmältningen under andra perioder kom att höja havsytorna väsentligt (se avsnittet *Berggrund, jordarter och topografi*). En landbrygga förenade till exempel Skåne med Danmark och kontinenten fram till cirka 7000 f.kr. (med vissa avbrott). Dessa varierande havsnivåer har avsevärt påverkat både den äldre och yngre stenåldersbebyggelsen i det område som idag är Lomma kommun. Havet gick omkring 4000 e.Kr. exempelvis 5 meter högre än vad det gör idag. Åtskilliga delar av den kustanknutna bebyggelsen från den här tiden påträffas därför oftast ett gott stycke inåt land. Det som idag är smala åmynningar längs sundet var under stenåldern breda delta- och marsklandskap som erbjöd rika resurser för både fiske och jakt. Den alltför högst fragmentariska fyndbild som vi har av jägar-samlar stenålderns (Maglemose-, Kongemose- och Ertebøllekulturen) och den äldre bondestenålderns (Trattbägarkulturen) bosättningsmönster antyder att kusterna och ådalarna varit av särskild betydelse. Megalitgravarna, som exempelvis gånggriften i Laxmans Åkarp, återfinns vi oftast koncentrerade till dessa områden.

Mycket talar för att människorna under både jägar-samlarstenålder och den äldre bondestenåldern hade en mycket rörlig livsföring och att man under olika delar av året rörde sig mellan skilda resursområden i landskapet. Vissa platser kan ändå, inom ramarna för dessa rörelsesystem ha varit bebodda under längre, sammanhängande tider på året. Den äldre bondestenålderns odlingsaktivitet förutsatte en viss permanens för en del av bosättningarna. Dessa samhällen har också upprätthållit en överregional kommunikation över havet. Den keramik som man inom Lomma kommun påträffat vid utgrävningar av lämningar från den så kallade Trattbägarkulturen uppvisar till exempel stora

likheter i dekoration och utformning med samtida keramik från Danmark och Nordtyskland. Havet måste ha utgjort en viktig kommunikationslänk för Trattbägarkulturens kulturkomplex i Sydskandinavien och Nordtyskland.

Den mellersta delen av bondestenåldern (2800–2200 f.kr.) förefaller ha varit en omvälvande period i Europas historia, då både religiösa ideologier, sociala samhällsstrukturer och bebyggelsemönster förändrades. Under denna tid lades fundamentet för den yngsta stenålderns och bronsålderns samhälle. Under den yngsta delen av stenåldern förefaller bebyggelsen ha blivit mer platsbunden och permanent. Långhusen blev vanliga under den här tiden. Det ligger nära till hands att beskriva dessa boplatser som gårdar, där stolpburna långhus utgjort den centrala delen. Dessa långhus skulle vidare under hela förhistorien karaktärisera bebyggelsen i Skåne och de kan i viss mån sägas ha en planmässig kontinuitet i den skånska längan.

Vi har all anledning att tro att det inom Lomma kommuns gränser kan finnas betydande stenåldersboplatser under mark. Då åkrarna är nyplöjda är det tämligen lätt att på ytan finna flintföremål som kommer från olika perioder av stenåldern. Många gårdar inom Lomma kommun har också betydande lösfyndssamlingar.

### **Bronsålder**

Den fornlämningstyp som fortfarande sätter sin prägel på landskapet i Lomma kommun är, som tidigare nämnts, bronsåldershögar. Högarna är gravmonument som började uppföras under den äldre bronsåldern, omkring 1500 f.kr.. I anslutning till gravarna finner man emellertid inte sällan spår av äldre gravkonstruktioner i form av hållkistor som hänför sig till yngsta delen av stenåldern, cirka 2000 f.kr.. Högarna byggdes ofta på, både till höjd och till omfång, under loppet av bronsåldern. De äldsta gravarna i högarna utgörs oftast av skellettgravar med rika gravgåvor av brons. Det är inte ovanligt att man i högarna också hittar nedsättningar av urnegravar från den yngre delen av bronsåldern, då kremering präglade gravskicket.

Det kan definitivt inte ha varit alla som begravdes i hög under bronsåldern. De rika gravgåvorna tyder snarast på att det varit en ganska snävt hållen aristokratisk elit i samhället som blivit lagda i gravhögar. Gravgåvor som bronssvärd, vilka påträffats bland annat i Ramshögarna vid Borgeby, visar på att denna aristokrati måste ha haft del i ett nätverk med förgreningar långt ner på kontinenten, kanske ända till Medelhavet. Koppar och tenn finns inte naturligt i Sydskandinavien utan måste ha importerats, troligen främst från Centraleuropa, men även från Brittiska öarna. Det förefaller även troligt att åtminstone vissa delar av samhällets aristokrati själva kan ha färdats över större avstånd inom Europa. Gravhögar i Sydvästskåne visar en benägenhet att ofta ligga samlade längs äldre vägstråk och kommunikationsleder. Möjligen kan en liknande tendens finnas i Lomma kommun, men för att undersöka detta erfordras mer detaljerat upplagda studier av äldre kartmaterial. Vissa av högarna kan också ha fått sin placering i landskapet för att exponeras mot havet, som även under bronsåldern band samman regioner.

Gravhögar har bidragit till struktureringen av bebyggelsen även efter bronsålder. Det är inte ovanligt att begravingar från järnåldern åter lokaliserades till dessa, vilket man kan se exempel på bland annat från Ramshögarna. Den milstolpe som finns placerad på en av Grönhögarna vid Habo Ljung visar på hur blicken i landskapet även under historisk tid kommit att fokusera på dessa monument. Det finns även en stor mängd folkliga historier knutna till dessa högar. En del av dem sätts i samband med kungar, som Kongshög vid Alnarp. Namnen anspelar ofta på att man trodde att det var forntida kungar eller hövdingar som begravts i dem, antaganden som kanske trots allt inte är helt missvisande. Andra berättelser har mer karaktär av saga, likt den som är knuten till Bomhög,



en av de större bronsåldershögar i Lomma kommun, som är belägen vid Vinstorpsvägen utanför Lomma. På julnatten sägs högen resa sig på guldpelare och under den dansar då småfolket "lusteliga och vilt".

De många historier som finns knutna till gravhögar har säkert bidragit till att hålla dem hävdade och skyddade. Detta kan i sin tur ha bidragit till att floran på gravhögar idag i flera fall är mycket speciell. Vissa av dessa växter är förmodligen relikbestånd från äldre tiders odlings- och beteslandskap. Tyvärr riskerar denna växtlighet att försvinna om skötseln av högar upphör. Andra växter kan tränga ut bestånden eller växa sig så höga att de genom sin skugga försämrar möjligheten för späda örter att komma fram. Vid den besiktning av högar som gjordes i samband med detta arbete under sommaren 2002 befanns till exempel flera vara bevuxna med vild palsternacka. Kanske beror den bristande skötseln av vissa av högar på att de demystifierats och nu "bara" är arkeologiska fornlämningar?

Den ovan nämnda Bomhög är tre meter hög och har en diameter på 20 meter. I anslutning till Bomhög hittade man till exempel, vid undersökningar i samband med markexploatering 1985, även boplatslämningar och en urnegrav med brända människoben från yngre bronsålder. Det allmänna mönstret från bronsåldersboplatser i Skåne visar på vidsträckt aktivitetsytor som täckt in stora områden intill långhusen. Gårdarna förefaller därför ha disponerat tämligen stora arealer. Dessa gårdar har troligen varit domäner med anknytning till den aristokratiska eliten. Odlingsytor fanns i direkt anslutning till boplatserna. Viktigare än spannmålsodlingen var emellertid boskapsskötseln. Boskapsskötsel förekom under äldre bondestenålder och blev förmodligen av ännu större betydelse under bronsåldern. Redan under den äldre bronsåldern hade stora delar av det skånska skogsbeståndet fått ge vika för utökade betesmarker. Det är under bronsåldern som slättlandskapet öppnas upp. Kustängar, ådalar och andra våtmarksnära områden utgjorde förmodligen viktiga betesområden redan under bronsåldern. I Sydvästskåne har de bibehållit denna roll fram till idag.

## **Järnålder**

Om man utgår från ett mycket snävt fornlämningsbegrepp skulle man lätt kunna komma till slutsatsen att Lomma kommun har ytterst få fornminnen från järnåldern synliga ovan mark. I själva verket skulle det inskränka sig till en rest sten som står vid en åkerren på gränsen mellan Lomma och Staffanstorps kommuner. En sådan förståelse av begreppet fornlämning är emellertid inte bara snäv, utan även bedräglig, eftersom det inte tas hänsyn till idag dolda fornlämningar. I Lomma kommun finns dessutom en mängd rumsstrukturerande element i landskapet som med största sannolikhet kan hänföras till åtminstone yngre järnålder.

Det sydvästskånska landskapet var tätbefolkat redan under förhistorisk tid. Odlingsytor, betesområden och bebyggelseenheter samt platser för andra typer av aktiviteter var funktionsseparerade. Detta har naturligtvis alstrat behov av att på olika sätt markera domäner och territorier. Den resta stenen Blackasten, vid gränsen mellan Lomma och Staffanstorps kommuner, står vid en ägogräns som ännu idag är av betydelse. Detta är förmodligen ingen slump. Det är högst troligt att det någon gång under järnålder dragits en gräns i terrängen mellan två olika ägor som under modern tid så småningom kommit att utgöra gränsen mellan Staffanstorp och Lomma. Landskapet har under tusentals år inramats av olika gränser. Naturligtvis har ett otal förändringar och korrigeringar av detta ramverk genomförts under seklers gång. Varje ombildning av ägor har dock skett i relation till och på betingelse av äldre strukturer. Fortfarande kan emellertid högst ålderdomliga skiljelinjer i landskapet finnas kvar.

I Lomma kommun har ett begränsat antal boplatser från äldre och yngre järnålder undersökts arkeologiskt. Vi har dock ingen anledning att tro att detta område varit mindre tätbebyggt än de

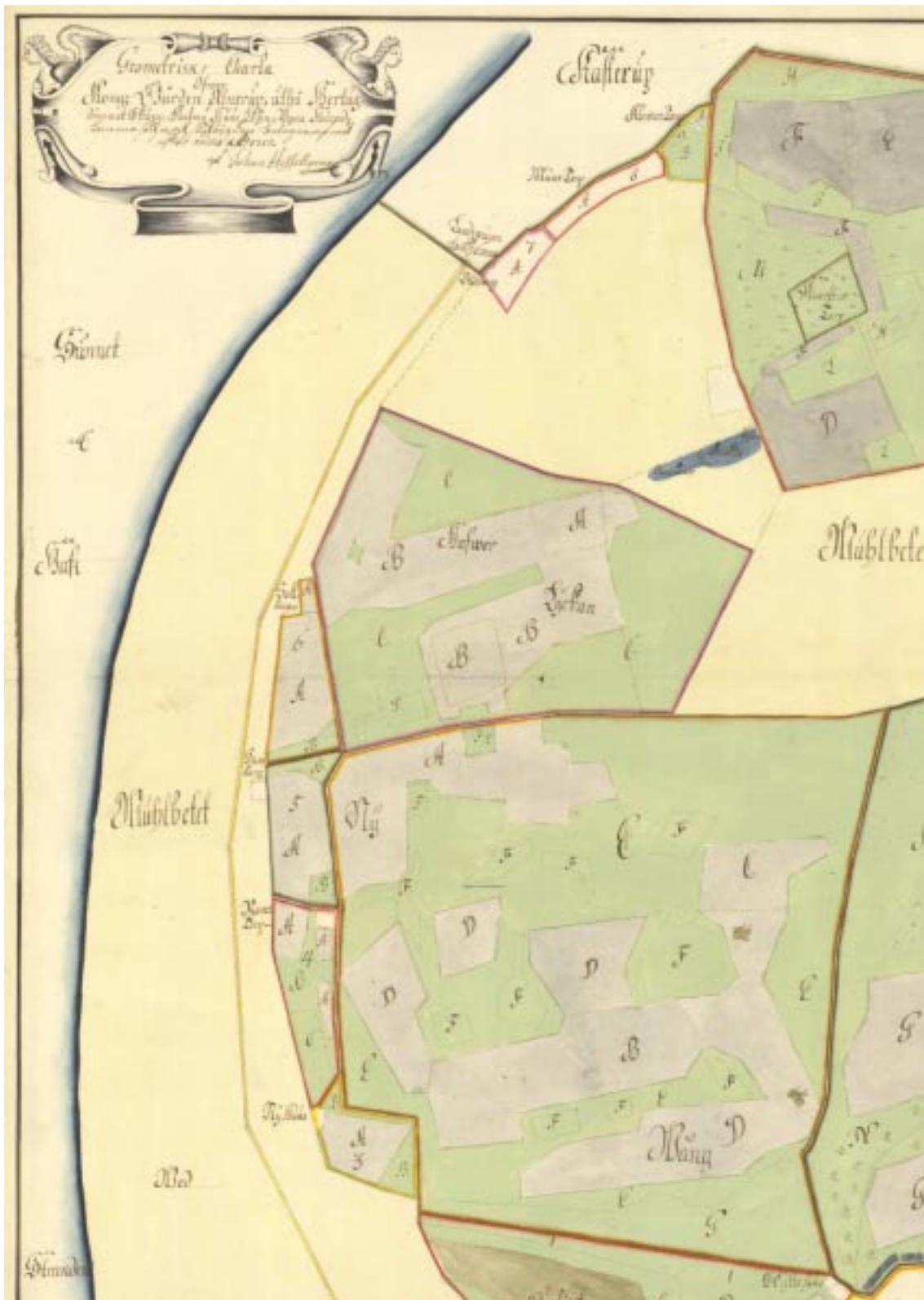
mer intensivt undersökta områdena omkring Malmö. Dessa boplatser ligger dolda under markytan och upptäcks först då matjorden banas av.

Under äldsta järnålder omkring 500 f.kr., eller möjligen ännu något tidigare under den senare delen av yngre bronsålder omkring 800–700 f.kr., började man använda gödsel på åkrarna. Detta var av stor betydelse eftersom hela jordbruket fram till konstgödselns genomslag på 1900-talet byggde på ett kretslopp där ängar gav foder till boskapen som i sin tur gav gödsel till åkrarna. Detta system, där äng var åkerns moder, ökade naturligtvis behovet av att separera ägor, åkrar och betesmarker från varandra.

Våtmarker och vattendrag är exempel på naturtopografiska fenomen vilka på ett sätt ger landskapet naturliga ramar, men som också kommit att fungera som administrativa gränser. Ett exempel på detta är Höje å som markerar gränsen mellan Torna och Bara härad (se avsnittet *Härader och socknar*). Det finns även exempel på gränser av förmodligen mycket hög ålder, som kan vara svåra att hänföra till rent naturtopografiska fenomen. Om två intilliggande ägor utnyttjas olika under en längre tid kan faktiskt topografiska skillnader skapas i form av åkerhak. Vissa ägo­gränser har också kommit att markeras med hjälp av plantering av enkla trädrader. Naturligtvis utgör alla de olika gränser som ramar in landskapet viktiga komponenter för att förstå landskapets historiska dimensioner. Det får inte heller glömmas bort att alla dessa subtila landskapsdetaljer, som åkerhak och enkla trädrader, utgör viktiga förhållningspunkter för den som rör sig i det flacka landskap som idag dominerar stora delar av Lomma kommun.

Vägar bidrar naturligtvis på ett högst påtagligt sätt till att dela in och länka samman ett landskap. Lomma kommun genomkorsas idag av en mängd olika stråk, många av mer lokal betydelse, medan vissa har en synnerligen överregional betydelse. Delar av dagens vägnät var säkert betydelsefulla redan under järnåldern. Den viktigaste överregionala kommunikationsleden i anslutning till Lomma var under förhistorisk tid Öresund. En del landvägar kan också ha haft en mycket nära koppling till förhistoriska segelrut­ter. Vi kan på goda grunder förmoda att man under förhistorien föredrog att navigera längs kuster eftersom detta underlättar kurshållning och orientering. Sandrevlarna utanför Falsterbonäset utgör ett allvarligt hinder för sådan kustsegling. Ett säkrare alternativ bör därför ha utgjorts av att ta landvägen förbi Näset. Kontrollen över de sydvästkånska landsvägarna, vilka bildar en axel mellan Östersjön och Öresund, har därför varit av strategisk maktpolitisk betydelse, och kan ha fått ökad betydelse under folkvandringstid (400–700 e.Kr.). Uppåkra och Lund ligger på det kanske mest centrala stället av dessa stråk. Mycket talar för att Lomma och Borgeby kan ha utgjort viktiga länkar i denna överregionala transportled (se avsnitten *Borgeby* och *Lomma stad*). Det har också i övergången järnålder-medeltid funnits hamnanläggningar i åmynningarna som Lödde och Lomma kar. Det har även funnits en hamnanläggning vid Sege ås mynning.





På en karta över Alnarps marker 1712 (utsnitt) finns platsen för den då nedlagda byn Kerstinestorp markerad (rektangel till höger i bildens övre del).

## Bebyggelsen permanentas

Under medeltiden var bebyggelsen i sydvästra Skånes slättlandskap i huvudsak ordnad i sammanhållna bykärnor, omgivna av den tillhörande bymarken. Antalet ensamgårdar var få. I de fall ensamgårdar förekom inom Lomma kommun ägdes de av kyrkan eller frälset. Sådana exempel är Prästberga samt Stora och Lilla Habo.

Med ledning av bebyggelsenamnen i landskapet kan man se bebyggelsens och markanvändningens utveckling ur ett mer storskaligt perspektiv. Namn som slutar på -by och -ie (hög) tillhör ett äldre namnskikt i landskapet som vanligen tolkas som förhistoriskt. Vid arkeologiska utgrävningar påträffas ofta den yngre järnålderns bebyggelselägen i anslutning till historiska bytomter med sådana efterled men det är för den skull inte säkert att det råder direkt platskontinuitet mellan den historiskt kända bytomten och den äldre bebyggelsens lägen. Orsakerna till att bebyggelsen fixerades kan ha varit flera. Faktorer som ofta framhålls är sociala och ekonomiska förändringar liksom ett förändrat jordbruk och ett nytt byggnadsskick. Byarna Borgeby, Fjelie, Flädie och Lomma har sannolikt sitt ursprung i förhistorisk tid. De fyra byarna har med utgångspunkt från namnformerna troligtvis existerat i en eller annan form sedan äldre järnålder men bebyggelsen kan ha rört sig i landskapet, för att slutligen fixerats på de platser där byarna legat enligt det historiska kartmaterialet.

En vanlig namnform, framförallt i den södra delen av kommunen, är namn som i efterleden har ordet torp i olika former, -torp, -rup eller -arp. Namn av det här slaget, vilka enligt ortnamnsforskningen vanligen dateras till slutet av vikingatiden och tidig medeltid, uppkommer i samband med en omfattande agrar bebyggelseexpansion. Torpbyarnas förled kan utgöras av såväl förkristna som kristna personnamn, vilket kan tyda på att det har varit en process som pågått under en utdragen tidsperiod. Inledningsvis var torpbyarna knutna till moderbyarna och kunde återkallas om det inte längre fanns underlag för deras existens. Med tiden kom flera av dem att överleva för att utvecklas till egna självständiga byar.

Med utgångspunkt från ortnamnens gängse datering har de äldsta bebyggelseenheterna i den norra delen av kommunen, det vill säga föregångarna till Flädie, Fjelie och Borgeby, först etablerats på näringsrika morän- och lerjordar. Odlingsytorna har inledningsvis anlagts nära bytomten och har sedan gradvis expanderat på den omgivande utmarkens bekostnad. Byarna Önnerup och det nu nedlagda Vinnerup (Kannikemarken) antyder en expansion i riktning mot Höje å under vikingatid eller tidig medeltid. I kommunens nordöstra del, norr om Fjelie, återfinns Laxmans Åkarp och den nedlagda byn Frierup. Laxmans Åkarp bör vara nära sammankopplat med Fjelie medan Frierup mycket väl kan ha etablerats från Norra Nöbbelöv eller Vallkärra i nuvarande Lunds kommun. Det område som tidigare utgjorde Frierups bymarker ligger idag i gränsen mellan flera olika socknar och den sockengräns som nu möter oss har därför sannolikt fastlagts efter det att Frierup lagts ned någon gång under medeltiden.

Lomma, vars namn anknyter till ett äldre namn på Höje å, förefaller utgöra den äldsta bebyggelseenheten söder om Höje å inom kommunens avgränsning. Lomma avviker emellertid tydligt, i fråga om bebyggelsens placering och markanvändningens organisation, jämfört med de övriga byarna längs med Skånes sydvästkust. En intressant bebyggelseenhet med tydlig koppling till Lomma är ensamgården Prästberga som geografiskt ligger i linje med de övriga kustnära bebyggelseenheterna Borgeby, Flädie Önnerup. Gemensamt för de övriga historiskt kända byarna söder om Höje å är namnformer som antyder att de har uppstått som torpbyar under tidig vikingatid eller tidig medeltid, exempelvis Alnarp, Karstorp, Vinstorp. Förklaringen till Lommas avvikande placering är oklar men kan förmodligen sökas i Lommas roll som hamn och landningsplats under tidig medeltid (se avsnittet Lomma stad).

I det äldre lantmäterimaterialet framträder öster om Lomma ett band av ett antal små kyrkligt ägda enheter exempelvis Vragerup. Området sträcker sig längs med den södra sidan av Höje å i riktning mot centralortskomplexet Uppåkra/Lund. Lommas placering vid utloppet till Höje å kan vara mycket intressant även i detta sammanhang.

Den bild som ges av ortnamnen kan emellertid problematiseras utifrån en arkeologisk synvinkel. Dateringen av de äldsta ortnamnen föregår de historiska byarnas tillkomst. Om man utgår från resultaten från undersökningar av järnålderns boplatser i sydvästra Skåne kan man konstatera att järnålderns bebyggelse sällan återfinns i direkt anslutning till de historiskt kända bytomterna. Även om namnformerna ges en datering till äldre järnålder ger den historiska bebyggelsen inte någon rättvis bild av järnålderns utvecklingsfaser. Riksantikvarieämbetet har exempelvis undersökt omfattande bebyggelse lämningar från järnåldern vid Bjärred som inte har någon direkt motsvarighet i de historiskt kända bebyggelseenheter.

Det kan även finnas anledning att vara uppmärksam på den process som ligger bakom etableringen av torpbyar. För torpbyarna söder om Höje å har det bland annat framförts att de skall ha ingått i ett förhistoriskt godssystem med centrum i Uppåkra. En sådan tolkning har gjorts utifrån fynd som daterats till järnåldern, återfunna i direkt anslutning till de historiska bytomterna.

Inom det område som idag motsvarar Lomma kommun finns fyra kända exempel på byar som har lagts ned: Frierup, Vinnerup, Vragerup och Kerstintorp. Nedlagda byar är inte någon ovanlig förekomst i Skåne och kopplas ofta samman med den så kallade medeltida agrarkrisen. Inom Lomma kommun är det emellertid endast två av de fyra byarna som kan sammankopplas med en medeltida förändring. Möjligen skall också den krisartade och plötsliga bilden av agrarkrisen tonas ned. Till stora delar verkar det som om förändringarna har orsakats av en rad olika faktorer där klimat, ekonomi och en förändrad social och politisk geografi samverkar.

Vinnerup (Kannikemarken) skall enligt uppgift ha lagts ned 1519 till följd av platsbrist. Då återstod emellertid endast en aktivt brukad gård och Vinnerup verkar därför ha krympt successivt i en process som inleddes under 1300-talet genom donation till domkapitlet. I en geometrisk avmätning från 1807 av Kannikemarken markeras Vinnerupsmarken, vilken förmodas motsvara Vinnerups bytomt. Vinnerupsängen, före skiftet belägen i Önnerups Södra vång återfinns, ännu på Hushållnings-sällskapets ekonomiska karta, väster om Önnerups stationssamhälle.

Till skillnad från Vinnerup finns det indikationer i det medeltida skriftliga källmaterialet på att byn Frierup kan ha legat öde redan under 1100-talet. Under andra hälften av 1600-talet framträder sedan Frierup som ensamgård men skall under slutet av 1600-talet, enligt tionesättningsprotokoll, ha brukats av torpare. Namnet Frierup kan i det äldre kartmaterialet dels kopplas till Frierupsmarken, i Fjellie socken, väster om Laxmans Åkarp, dels till ett större sammanhängande område som delas av Fjellies östra sockengräns. Frierupsmarken kan motsvara en del av tidigare utmark till Frierups by. 1494 bytte Påvel Laxmand till sig en del av Frierupsmarken från domkapitlet. Frierups ägandeförhållanden och bebyggelseutveckling speglar den dynamik som finns i fullåkersbygdens jordbrukslandskap under medeltid. I denna utveckling har godsbildning spelat en viktig roll i landskapets utformning, vilket illustreras av Laxmans Åkarps expansion under slutet av 1400-talet. En ökad koncentration av markägandet under medeltiden är ett uttryck för en medveten strävan från frälsets och kyrkans sida, som kan ses som ett tidigt led i förändringen mot ett allt mer effektivt jordbruk i en anpassning till en gradvis förändrad samhällsekonomi. Ytterligare ett exempel med koppling till godsdriften är Kerstintorp, vars bytomt tidigare legat i Alnarps Torparevång. Byn ödelades 1646 för att sedan läggas under Alnarp. Slutligen återstår endast Vragerup som idag delas mellan Lomma och Flackarps socknar. Enligt 1671 års jordretningsprotokoll utgjorde Vragerup något så ovanligt

som en by med marken brukad i ensäde, det vill säga endast en vång som besås årligen. Vragerupsmarken brukades emellertid under 1700-talets mitt av Prästberga, Habo, Vinstorp och Universitetet i Lund och skall enligt traditionen ha ödelagts i samband med Gustaf Horns krig 1644.

Förändringarna i landskapet till följd av den medeltida agrarkrisen kunde se väldigt olika ut och de luckor som uppstod fylldes ut efter hand. I några fall genom att de kvarvarande byarna expanderade sina egna bymarker, men det kunde också ske genom att man etablerade torp. I flera fall har säkert båda alternativen varit aktuella exempelvis vid Frierup och Vinnerup (Kannikemarken) och utvecklingen har i flera fall fortgått även under 1600-talet. I de större byarna verkar situationen ha stabiliserat sig under högmedeltiden. I flera fall, exempelvis i Fjelie, kan de namn på tegar och åkerfall, som dokumenterats i kartmaterialet, korreleras med det senmedeltida källmaterialet i form av jordeböcker. Ytterligare en viktig faktor i landskapsutveckling under medeltid och tidig historisk tid var godsens expansion. Ett allt mer intensivt utnyttjande av landskapet sammanfaller med en generell ekonomisk expansion, vilket naturligtvis även bidrog till förändringarna i byarnas markanvändning. Det är därför tänkbart att det är under den här tiden som vångarna får sin genom lantmäterikartorna kända utbredning. Förmodligen är det också då som betesallmänningarna i allt större utsträckning försvinner.





## Härader och socknar

### **Häradsindelningen**

Lomma kommun omfattar flera äldre lokala administrativa enheter. Den äldsta är förmodligen häradsindelningen, vilken kan föras tillbaka till tidig medeltid men som möjligen har rötter i vikingatid. Som namnet antyder var indelningen ett underlag för upprättandet av härar och ingick i kungamaktens system för rikets militära slagkraft och organisation. Denna organisation utgjordes av den så kallade ledungen, som innebar att varje gård hade skyldighet att ställa en fullt vapenutrustad man med proviant till kungamaktens förfogande under tre månader varje år. Utöver detta skulle krigsskepp hållas i ordning, något som samordnades mellan ett visst antal gårdar beroende på skeppets storlek. För att bemanna skeppen med rätt sammansättning av män, organisera officerskapet och utrusta och underhålla skeppen utgjorde häradsorganisationen en viktig del av rikets militära bas.

När den militära utvecklingen, under början av 1100-talet, gick över till ett professionellt rytteri kom häradet istället att utgöra basen för skatteindrivningen. Nu mötte inte längre den enskilde bonden upp personligen när krig stod för dörren. En årlig skatt, kallad "ledning", ersatte böndernas personliga medverkan i rikets krigsföretag. Frälset slapp skattebördan mot att de tjänstgjorde som pansrade ryttare och, mot betalning, ställde yrkesutbildade trupper till kungamaktens förfogande. De var "frälsta" från skatt, därav beteckningen frälse.

Häradet utgjorde en grundenhet i rikets juridiska organisation. Häradsrätterna existerade fortfarande under 1900-talet. Ett eller flera härader fördes samman till slottslän där kronans administratör, länsherren, drev in de olika böterna och skatterna som kungamakten ansåg sig ha rätt att utkräva av befolkningen. Exempelvis hörde Bara härad till Lindholmens län. Ruinerna efter Lindholmens borg finns strax öster om Svedala. Torna härad tillhörde, åtminstone periodvis, Helsingborgs län. Efter 1526 kom Torna och Bara härader att tillhöra det då nyinrättade Malmöhus län. Dagens Lomma kommun delas av dessa två äldre härader. Häraderna har möjligen fått sina namn efter de administrativa centralbyar som en gång i tiden administrerade ledungen. I detta fall Bara by öster om Malmö respektive Torna Hällestad utanför Lund. Idag har häradsindelningen ingen direkt koppling till central eller lokal förvaltning, men har betydelse som identitetsskapande faktor i olika sammanhang.

### **Socknen – en kyrklig grundenhet**

När Skåne kristnades på 900-talet, kom Danmark i kyrkligt hänseende att tillhöra ärkebiskopet Hamburg-Bremen. Kristnandet gick till synes snabbt och Adam av Bremen skrev på 1070-talet att det fanns över 300 kyrkor i Skåne. Huvudparten, om inte alla, utgjordes av enkla träkyrkor uppförda i stavbyggnadsteknik. I allmänhet uppfördes dessa kyrkor som gårdskyrkor på stormannens gård. År 1104 inrättades så ärkestolen i Lund och en stor omorganisering av kyrkan påbörjades. Själva grundenheten för denna indelning kom att bli socknen.

Sockenindelningen var viktig för den kyrkliga administrationen, både för församlingsbildandet och uppbörden av kyrkliga avgifter, som exempelvis tiondet. Sockencentrat markerades av kyrkobyggnaden med tillhörande präst- och klockaregård. Då kyrkan låg på stormannens/-kvinnans gårdstoft hade de i allmänhet även rättigheter att anställa prästen i den egna församlingen, den så kallade patronatsrätten. Detta system kom i vissa fall att bestå ända fram till patronatsrätten formellt upphävdes på 1920-talet, som till exempel i Borgeby. Genom denna ordning kom kyrkoorganisationen att gå hand i hand med det världsliga frälsets organisation.

Sockenbildningen kom att bli underlag för nästan all offentlig organisation och socknen kom efter reformationen, då i praktiken kyrkan förstatligades, att vara en mycket väsentlig del av samhällets kontrollapparat, militär indelning, folkbokföring och skatteuppbörd.

Fortfarande är socknen, eller församlingen, en grundenhet för den kyrkliga administrationen. Dagens socknar utgör i stort sett samma enheter som under medeltiden men marginella förändringar har gjorts under tidens lopp. Följande kyrkssocknar inom Lomma kommun är kända sedan medeltid: Fjellie, Flädie, Borgeby och Lomma.





*Borgeby kyrka.*

## Kyrkomiljöerna

### ***Kyrkan – en viktig symbol***

Våra kyrkor är ett kulturarv som är uppbyggt under närmare ett årtusende. Under denna tid har de varit viktiga landmärken i landskapet och fixpunkter i den rumsliga organisationen av detta.

Kyrkan och den omkringliggande miljön är det tydligaste avtrycket av den geografiska och sociala sammanhållning som förenar socknen och bygden. Varje kyrkobyggnad är i sig unik med egna specifika individuella värden och representerar sin tids arkitekturideal med det yppersta man kunde visa upp inom byggnadsteknik, konst och hantverk. Det gäller såväl den romanska 1100-talskyrkan som 1800-talets kyrkobyggnader, uppförda i någon av tidens historiserande stilar.

Fram till och med 1885 var det lag på att bygdens människor skulle medverka när en ny kyrka byggdes eller när en större underhållsinsats krävdes. Varje generation har därmed fått lämna sitt bidrag till kyrkans utveckling och fortbestånd. Kontinuiteten, länken mellan dåtid och nutid, samt kyrkans roll som ram kring viktiga händelser i människors liv är grunden i det stora symbolvärde som kyrkobyggnaderna representerar. Att de har bevarat sin funktion under nästan tusen år gör att deras kulturhistoriska värde saknar motstycke i förhållande till den övriga bebyggelsen.

### ***Kyrkorna speglar historien***

Kyrkornas om- och tillbyggnader speglar inte bara förändringar inom religionen och arkitekturen. De speglar också med- och motgångar i socknarnas ekonomiska liv. De spelar därmed en roll i kulturlandskapet som sträcker sig utöver deras värde som enskilda objekt eller monument. Inom det som idag är Lomma kommun finns fem kyrkor som tillhör Svenska kyrkan: Borgeby kyrka, Fjellie kyrka, Flädie kyrka, Lomma kyrka och Bergakyrkan i Bjärred. Av dessa kyrkobyggnader är två i sitt ursprung medeltida: de vitputsade kyrkorna i Borgeby och Fjellie, medan två har en viss platskontinuitet sedan medeltiden: tegelkyrkorna i Flädie och Lomma. I Flädie kyrka ingår också vissa murrester av den medeltida kyrkan i den nuvarande kyrkans murar. Alla medeltida kyrkolägen finns bevarade, vilket gör att de är viktiga hållpunkter för förståelsen av det medeltida landskapet inom det som idag är Lomma kommun. Men även på en mer lokal nivå låter kyrkobyggnaderna oss ana det medeltida landskapet, och dess sociala dimensioner. I Fjellie kyrka finns till exempel en emporievåningen, som antyder att kyrkan uppförts av en storman.

Även de yngre kyrkobyggnaderna berättar om respektive socknars utveckling. Lomma och Flädie kyrka kan ses mot bakgrund av den kraftiga befolkningsökningen under 1800-talet, som i sin tur hade sina rötter i det förbättrade jordbruket och industrialiseringen. Som på flera andra platser i Sverige hade de medeltida romanska kyrkorna i Lomma och Flädie blivit för små och ansågs inte heller representativa för den nya dynamiska tiden. Den rika tillgången på tegel i trakten kan inte heller ha varit en oväsentlig förutsättning för kyrkornas utformning.

Lommas nyromanska kyrkobyggnad uppfördes mellan 1871 och 1873, efter ritningar av den i Landskrona verksamme danske arkitekten J. E. A. Nielsen. Den akuta bristen på arkitekter i Skåne medförde att flera danska arkitekter arbetade i landskapet vid den här tiden. Som exempel på skånska kyrkor, förutom Lomma kyrka, under denna period som är ritade av danska arkitekter och byggmästare kan nämnas Trollenäs, Uppåkra, Marsvinsholm, Hyby och Borlunda. Samtida dansk arkitekturutveckling påverkade ett flertal kyrkors gestaltning. De är ofta praktfulla och avancerade kyrkobyggnader som är tydligt inspirerade av dansk, italiensk och engelsk medeltidsarkitektur, där det oputsade teglet var en väsentlig del av exteriörutformningen.

Flädie kyrka, som är uppförd mellan åren 1886 och 1888, är ritad av ingenjören A. W. Lundberg, en av de drivande männen bakom tillkomsten av Skånska Cement Aktiebolaget (även Kapellkyrkogården i Lomma försågs 1896 en byggnad ritad A.W. Lundberg, kyrkans gravkapell, detta revs dock på 1960-talet). Kyrkan i Flädie är liksom kyrkan i Lomma uppförd i en historiserande stil. Arkitekten valde här att låta det nyromanska dominera, samtidigt som den höga resningen tyder på gotiska influenser. Det gotiska inslaget i arkitekturen under slutet av 1800-talet är väl dokumenterat i arkitekturhistorien.

I Bjärred uppfördes åren 1973 och 1974 Bergagården, en kyrka som är ritad av arkitektparet Bengt och Kristina Hellborg. Byggnadens tillkomst och kontext särskiljer sig påtagligt från såväl medeltidsskyrkorna som 1800-talskyrkorna, och som sina föregångare har byggnaden av arkitektonisk kvalitet.

Utöver själva kyrkobyggnaderna finns det byggnader med nära koppling till kyrkan och som har såväl kulturhistoriska som miljömässiga värden, exempel på denna typ av byggnader är skolbyggnaderna (se avsnittet *Skolan*) och prästgårdarna. Ett exempel på en välbevarad prästgård är prästgården i Borgeby.

### **Kyrkogårdarna**

Den till kyrkan anslutna sockenkyrkogården tydliggör och förstärker vår bild av bygdens historia och sociala struktur, och kan ha en längre historia än själva kyrkobyggnaden. Här vilar generationer av sockenbor, och äldre tiders näringar och personhistoria avtecknar sig i gravvårdarnas inskriptioner. Sedan begravningar inne i kyrkan förbjöds 1815 uppstod kyrkogårdar av den typ vi idag känner igen.

Under 1800-talet ökade kraven på begravningsplatsernas utformning och skötsel. Kyrkogårdarna kom att präglas av symmetriska gångsystem och regelbundna kvarter med markerade gravplatser som ofta omgavs av låga klippta buxbomshäckar eller stenramar. Periodens stilideal visar sig även i de städse gröna växterna som thuja och cypress. Detta kyrkogårdsideal är en kvarleva från den franska renässansträdgården med sina strikt inrutade kvarter, som här överlevt i folklig form. Tillsammans med några enstaka allmogeträdgårdar i Skåne är det kyrkogårdarna som finns kvar av den sortens äldre folklig trädgårdskultur.

Markerade gravplatser med resta stenar blev vanliga under 1800-talet, något som kan sättas i samband med industrialiseringen av stentillverkningen samt järnvägsnätets utbyggnad. Under 1800-talets sista decennier kom de masstillverkade gravvårdarna att dominera.

I äldre kvarter på traditionella kyrkogårdar går det att se de förändringar som skett vad gäller gravvårdars material, modeller, ornament och inskriptioner. Kalksten, sandsten och marmor dominerar under 1800-talets första hälft, medan graniten blev tongivande från 1860-talet och fram till omkring 1920. Inslaget av gjutjärn har även varit stort, men är idag bevarad endast i begränsad omfattning. Gravvårdarna från olika tider skapar tillsammans med välskötta planteringar, gångar, murar, konstfullt tillverkade inhägnader och kyrkobyggnaden med friliggande begravningskapell är en miljö som skall inge vördnad och rofullhet men även vara ett kulturhistoriskt dokument över bygdens människor.

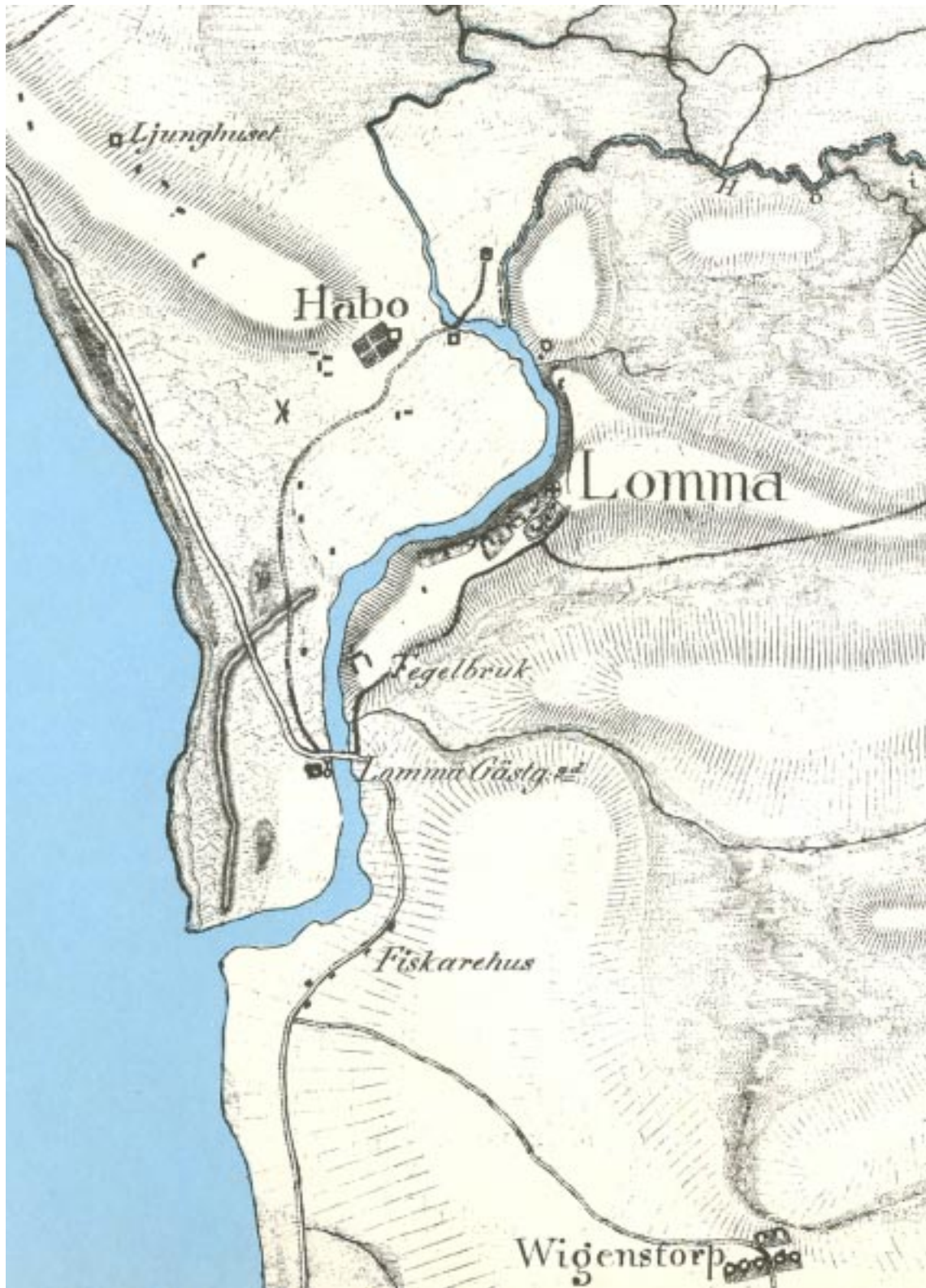
Undre 1900-talet har efterfrågan på nya gravplatser ökat. Nya kyrkogården i Fjellie (1908) och utvidgningen av kyrkogården i Flädie (1932) liksom de nya kyrkogårdarna i Lomma: Kapellkyrkogården (1896), Östra Kyrkogården (1926) och Nya Kapellkyrkogården (1980) är ett resultat av detta. De nya kyrkogårdarna ofta höga landskapsarkitektoniska kvaliteter. De är utformade av

etablerade arkitekter och landskapsarkitekter. Kyrkogårdsutvidgningen i Flädie är till exempel ritad av den dåvarande länsarkitekten Nils A. Blanck. I takt med att det blivit allt vanligare med kremeringar har också minneslunder anlagts, som minneslunden i Lomma och Borgeby, båda från 1982. Minneslunden i Borgeby är gemensam för Borgeby, Flädie och Fjelic.

På kyrkogårdarna finns förutom kyrkobyggnaderna ett antal byggnader med hög arkitektonisk kvalitet, många av dem är ritade av den förre domkyrkoarkitekten Eiler Graebe på 1930- 50-talen, som bårhusen i Fjelic och Flädie och ekonomibygnaderna/förråden i Borgeby, Flädie och Lomma. Det nuvarande kapellet i Lomma är ritat 1964 av Paul Hansen som arbetade hos Tage Møllers arkitektbyrå i Malmö. Kapellet håller hög arkitektonisk klass.

På kyrkogårdarna finns även konstnärliga inslag, som är integrerade i kyrkogårdarnas gestaltning, som till exempel skulpturen Simeon med Jesusbarnet av den danska konstnären Willie Wulff från 1956 på den Gamla Kyrkogården i Lomma. Skulpturen utgör en harmonisk avslutning på landskapsperspektivet från kyrkans huvudportal längs den utgående gångstigen i riktning mot ån. Den naturliga storleken får monumentet att harmoniera med den rätt storlinjiga naturomgivningen.





Utsnitt ur Skånska Rekognosceringskartan, uppmätt 1812-20.



## Lomma stad

### ***Knut den Heliges donationsbrev***

Det äldsta diplommet i Norden, vars ordalydelse är bevarad, är Knut den Heliges stora donationsbrev till S:t Laurentiuskyrkan i Lund 1085. Dokumentet är inte känt i sitt original men väl i en avskrift från början av 1100-talet i *Necrologium Lundense*. Allt som kung Knut skänkte räknas upp i detta dokument. Först redogörs detaljerat för själva jordagodset på 52 ½ bol och därefter följer ”De annuali pecunia que datur pro aresis in lumaby tres marce. De eadem pecunia in helsingaburg tres marce. De areis lunde xx marce et l na”, det vill säga ”Av den årliga penningen som gives för tomtorna i Lomma, 3 mark. Av samma penning i Helsingborg, 3 mark. Av tomtorna i Lund, 21 mark.”

Den så kallade tomtskatten är densamma som den så kallade midsommargälden, det vill säga en skatt som erlades av städerna vid midsommarstid. Vi får här alltså namnen på tre orter i Skåne som av samtiden år 1085 betecknades som städer. I den så kallade ”Kung Valdemars Jordebok” från 1230 listas de dåvarande skånska städerna Vä, Tommarp, Skanör, Lund och Helsingborg. Här nämns inte längre Lomma, vilket skulle kunna tyda på att orten har upphört att fungera som stad.

### ***Uppåkra***

Om Lomma var en tätort i likhet med exempelvis Lund under slutet av 1000-talet vet vi inte. Troligast är att staden snarare bestått av en mindre permanent hussamling som i likhet med exempelvis Löddeköpinge utgjort basen för distribution av varor i närområdet. Hypotetiskt skulle man kunna tänka sig att Lomma var en förort eller hamn, först till Uppåkra och senare till Lund. Hur som helst tycks funktionen som stad relativt snart ha upphört, möjligen i samband med uppkomsten av Malmö. I samband med arkeologiska undersökningar i Uppåkra har framhållits att Lomma mycket väl kan ha varit hamn för det under järnålder så blomstrande samhället.

### ***Var låg det äldsta Lomma?***

Läget vid mynningen av Höje å får betecknas som mycket gynnsamt för den sena vikingatiden och den tidiga medeltidens farkoster, och ån var segelbar en bit upp i mynningen. Den bro över Höje å som syns på lantmäteriakten från 1763 återfinns också på Buhrmans karta 1684 som antingen en bro eller en färja. Marknamnet ”prammen” på åns östra sida skulle kunna antyda att pramar lagt till vid denna sida. Bron eller färjan har förmedlat förbindelse över ån för de resenärer som förflyttat sig längs landsvägen vilken följde och följer kusten mot Malmö. Med utgångspunkt i det äldre lantmäterimaterialet har två olika lägen för det äldsta Lomma föreslagits. Arkeologen Rikard Holmberg anser att Lomma bör ha legat på området nordväst om kyrkan som betecknas ”toften” och hänvisar till engelska förebilder så kallade ”boroughs”. Tidigare har även historikern Sven Nordengren framhåvt denna plats som det äldsta Lomma.

Sten Skansjö, som utrett de historiska förhållandena kring det äldsta Lomma, har emellertid hävdats att den jordvall som markerats på lantmäterikartorna i mynningen av Höje å i själva verket skulle vara resterna efter en vikingatida fästningsvall. Sådana vallanläggningar omgav ofta vikingatida tätorter. Birka, Hedeby, Kaupang, Aarhus och Löddeköpingen är några exempel. Tydligast syns vallen vid Lomma på Skånska Rekognosceringskartan från 1820-talet. Ulf Pauli har i en något senare artikel kunnat komplettera Skansjös placering av det äldsta Lomma. År 1732 betecknas vallen som ”synes varit en wall i gl. Krigtjider” respektive en ”gl. Wall upkastat i uhrmines tider”. Genom att sammanföra två kartor, Anton Ciöpingers karta över Lomma tegelbruk från 1732 och

Espmans karta över Habo Säteri från 1763, visar Pauli att vällen ursprungligen funnits på båda sidor av ån. Av påskrifterna att döma bör vällen ha haft en fortifikatorisk karaktär och bör troligen vara äldre än från Skånska krigens dagar, det vill säga 1600-talets andra hälft. Annars skulle knappast vallarna betecknas som uppkastade sedan urminnes tider. Tyvärr har industriell verksamhet allt sedan 1600-talet trasat sönder området, men några mindre ytor borde kunna nyttjas för att med arkeologins hjälp få kunskap om det äldsta Lomma.





*Porttornet i Borgeby.*

## Jordägare på den danska tiden

### ***Kronan, kyrkan, adeln och självägande bönder***

Jordägarna i äldre tid brukar indelas i fyra grupper: kronan, kyrkan, adeln och de självägande bönderna.

Kronan, det vill säga staten, var en stor jordägare liksom kungen personligen. Det som tillhörde staten benämndes regale medan kungafamiljens egna jordar kallades patrimonium. Ofta är det svårt att skilja ut vad som var kungens privata egendom och vad som tillhörde kronan, beroende på bristande källmaterial.

En annan viktig jordägare var kyrkan som ägde betydande delar av den skånska jordbruksmarken. Här kunde ägandet vara väl uppdelat. En del av kyrkans jord kunde tillhöra den lokala sockenkyrkan, men vanligast var att ärkestiftet i Lund förfogade över jorden eller i alla fall över dess avkastning. I det senare fallet kunde marken tillhöra ärkebiskopen, enskilda altare i kyrkan, domkyrkans byggnadsfond (fabrican) eller exempelvis vara olika underhållsgods för kyrkans dignitärer (kanikegods). I det senare fallet var Kannikemarken ett underhållsgods för en kanik i Lund.

Adeln var också en stor jordägare. Adel betyder stor och adelsman är helt enkelt ett annat ord för storman. Under medeltiden var dock de sociala skillnaderna inom adeln betydande. Den gemensamma klassificeringen betydde emellertid inte att alla som betecknade sig adelsman i praktiken även var att betrakta som ”stormän”. Tvärtom fanns många inom denna samhällsgrupp som knappast skilde sig ekonomiskt från vanliga bönder. Ända in på 1400-talet hade vem som helst som hade råd att ställa upp som väpnad ryttare i kungens armé möjlighet att bli ”frälse” det vill säga fri från skatt. Inom gruppen fanns väpnare som endast ägde en fyra eller fem gårdar i den egna byn till mäktiga riddare med hundratals arrendegårdar och säte i rikets råd.

Slutligen fanns ytterligare en jordägande grupp, de självägande bönderna. I Danmark var denna typ av bönder relativt sällsynta. I Bara härad fanns exempelvis på 1580-talet endast tio självägande bönder, alla i byn Lomma. I allmänhet var det inte lönt att vara fri bonde. Under vissa tider köpte adeln upp bondejord för en relativt hög betalning och då arrendet för jorden var betydligt lägre än den statliga inkomstskatten fanns det ingen anledning att vara ”fri”. Adeln hade ju skattefrihet för sina jordinnehav och därmed kunde de hålla låga arrenden och samtidigt tjäna bra på affären.

### ***Ägoförhållandena i Lomma***

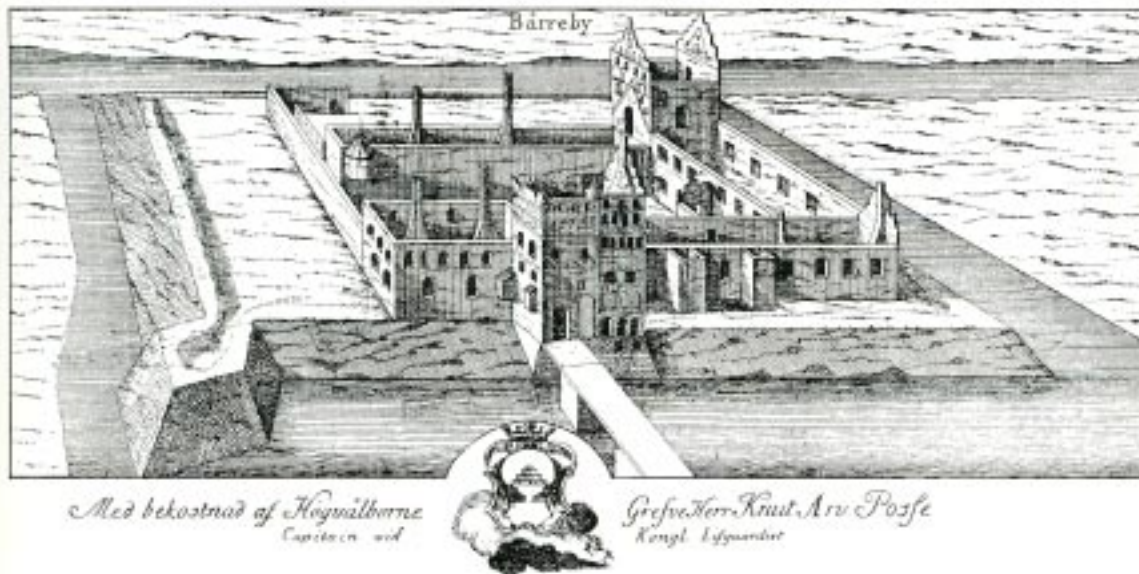
Inom nuvarande Lomma kommun fanns i äldre tider alla dessa ägandegrupper representerade. Kronan ägde troligen Borgeby under övergången vikingatid-medeltid, då rester efter en vikingatida ringvallsborg har påträffats där. Denna typ av anläggningar har hitintills kunnat kopplas till Harald Blåtands enande av Danmark, vilket ägde rum under 900-talets andra hälft (se avsnittet *Borgeby*).

Under 1100-talet blev Borgeby ärkebiskopens gård och räknades till dennes underhållsgods. Kannikemarken tillhörde också kyrkan liksom ett stort antal gårdar i de övriga socknarna. Bland adelsgodsen kan nämnas Alnarp, som redan under 1100-talet tillhörde Galensläkten och som under 1300-talet blev säte för flera framgångsrika släkter och personer. Laxmans Åkarp har namngivits efter släkten Laxmand som under senmedeltid var en av Danmarks mest tongivande familjer. Som tidigare nämnts fanns också området enda självägande bönder i Lomma by.

Efter reformationen 1536 ändrades bilden av jordägandet radikalt. Mycket av kyrkans jord drogs in till kronan för att vidare förlänas till olika personer som staten ansåg sig stå i skuld till. Så skedde exempelvis med Borgeby. Kyrkan behöll emellertid alltid ett visst gods så att prästboställen och klockargårdar kunde bibehållas i kyrkbyarna.

Efter det att Skåne blivit svenskt, drogs också en del av adelns jord in till kronan. Den svenska staten behöll gärna kronojorden och lät olika tjänstemän administrera den. Ett exempel på detta förfarande är Alnarp som hamnade under landshövdingens överinseende och så småningom blev statlig jordbrukshögskola.





Borgeby 1680, avbildning av Burman-Fischer.



## Borgeby – en borg med vikingatida anor

Borgeby slott är den borg i Nordens som har längst platskontinuitet. Den har under mer än trettio generationer varit i kontinuerlig drift. När borgen etablerades fanns ännu inte byn och därför har borgen blivit namngivande till den betydligt fredligare bondbyn.

Nyligen genomförda arkeologiska undersökningar (1998–2002) har påvisat att den nu stående slotts-anläggningen haft en vikingatida föregångare i form av en ringborg vars diameter var 150 meter. Sedan tidigare är fem sådana anläggningar kända inom det forna Danmarks gränser Aggersborg och Fyrkat på Jylland, Nonnebacken på Fyn och Trelleborg på Själland. Nyligen påträffades också en likartad ringvallsborg i det skånska Trelleborg.

Ringvallsborgar dateras till 900-talets andra hälft och Harald Blåtands enande av Danmark. ”Den Harald som enade Danmark och gjorde danerna kristna” står det på en runsten i Jellinge. När kung Harald enade Danmark i slutet av 900-talet mötte han motstånd från lokala samhällsgrupper som såg sin makt och sitt inflytande hotat. För att kunna hävda sin överhöghet och sin makt lät därför kungen uppföra ett antal strategiskt belägna ringborgar där garnisoner med tränat krigsfolk kunde förläggas. Från borgarna kunde sedan de kungliga intressena i området skyddas och befolkningen behärskas. Möjligen har även ringborgarna utgjort viktiga länkar i den vikingatida danska krigsorganisation som brukar kallas ”ledning” (se avsnittet *Härader och socknar*).

Om Borgeby varit patrimonium, det vill säga gods tillhörigt kungafamiljen, eller regale, det vill säga statligt, vet vi inte. Kungamakten behöll dock sitt inflytande över borgen och både Sven Estridsen (1047–1074) och Knut den helige (1080–1086) slog mynt i Borgeby. Den tidiga myntningen var ofta knuten till guldsmedsverkstäder. År 1993 påträffades lämningarna efter en exklusiv guldsmedja på Borgeby där fynd av en patris-typ (det vill säga ett underlag för att tillverka en gjutform) gjordes. Denna typ av fynd brukar knytas till kung Harald personligen.

I samband med inrättandet av ett ärkestift i Lund, som var överhuvud för den nordiska kyrkan 1103, påbörjades troligen Borgebys transformering från riksborg till kyrkligt länscentrum. Den danske kungen Erik Ejegod skänkte vid detta tillfälle tre gårdar till ärkestolen.

Under de sista åren av kungligt ägande började troligen borgen ändras från jordvallsanläggning till en stenborg. Denna process fortsatte under 1100- och 1200-talen. Under 1300-talet stod troligen den kastellborg färdig som man fortfarande kan se spåren efter. Under denna tid byggdes delar av det nu stående porttornet. Under 1300-talet utökades också det ekonomiska underlaget för borgen och Löddeköpinge by blev underhållsgods. Troligen hade redan tidigt det så kallade Lödde kar, en hamnanläggning i mynningen av Lödde å, varit disponibel för ärkebiskopen.

När den svenske kungen Karl Knutssons krigståg drabbade Skåne, under vintern 1452, förstördes Borgeby. Efter Karl Knutssons anfall återuppfördes borgen och porttornet förstärktes. På 1470-talet tillkom det så kallade Kapellet och samtidigt uppfördes troligen Birgers torn. Den senare byggnaden byggdes om 20 år senare (det nuvarande utseendet fick tornet 1870 efter en ombyggnad av Helgo Zettervall).

I samband med reformationen drogs Borgeby in till kronan och förlänades 1540 till Malmöborgmästaren Jörgen Kock och 1559 till Hans Spegel. Det är troligen under denna tid som den så kallade Frustugan, idag Borgebys karaktärsbyggnad, uppfördes. Hans Spegel övertog ägandet av Borgeby, men sålde godset till sin svåger Hans Lindenow 1589. Härefter är Borgeby i privat ägo.

Under Skånska kriget, år 1678, brändes åter Borgeby och byggnaderna återställdes först 1708 då förhållandena i Skåne normaliserats. Under 1700-talets första hälft byggdes huvuddelen av den karakteristiska, trelängade ladugården i tegel och med stråtak. Denna är därmed en av Skånes äldsta bevarade ekonomibyggnader.

Idag är anläggningen främst förknippad med konstnären Ernst Norlind (1877–1952). Efter dennes och sonen Staffans död gjordes Borgeby om till en stiftelse, medan jordbruksfastigheten idag ägs av Hushållningssällskapet. Under 1950- och 1960-talen revs många av de mindre hus som hyst Borgebys personal och övriga kringverksamheter.





Karta över Alnarp från 1766.

## Alnarp

Namnet Alnarp består av förleden aln- och efterleden -arp. Namnets förled kan troligen härledas från verbet ala i betydelsen den växa, översvämma. Namnet kommer troligen från två mindre bäckar som omflutit området och avvattnat Rörsjön (rör i betydelsen vass). Den senare dikades ut på 1870-talet. Efterleden -arp är en normal förändring av ordet torp, i betydelsen nybygge. Namnet betyder alltså nybygget vid översvämningen.

### **Den danska tiden**

Första gången Alnarp omnämns i en skriftlig källa är den 1 september 1145. I ärkebiskop Eskils stora donationsbrev till kyrkan finns en uppgift om en gård i Ballingslöv och en gård i Alnarp ”med allt deras tilliggande” som skänks för att bekosta minnesgudstjänster som skall hållas på Eskils dödsdag i åminnelse av hans givmildhet. Cirka 1170 utökas donationen med ytterligare gods. Av omnämmandet att döma kan Alnarp vid denna tid ha utgjort en huvudgård då ”en gård med allt dess tilliggande” brukar betyda att det finns underliggande landbogårdar som av platsbrist inte räknas upp. Den bör i så fall ha ingått i Eskils privata gods innehav. Eskil tillhörde en mycket förmögen familj och var en av dansk medeltids mer namnkunniga personer. Exempelvis var hans farbror ingen mindre än ärkebiskop Asser som var den nordiska kyrkoprovinsens första överhuvud. Själv blev han ärkebiskop efter farbrodern 1137. Han deltog aktivt i den tidens inrikespolitiska konflikter. År 1177 lämnade han sitt ämbete i Lund och levde fram till sin död 1181 i klostret i Clairvaux i Frankrike.

Av någon anledning kom godset i privat ägo, möjligen i samband med ett ägobyte av mark. År 1311 frändöms den dåvarande ägaren Anders Pedersen Uldsax den del av ”Rowomoese” (troligen Råmossen, som var ett annat namn för Rörsjön), som han har tagit från nunnorna i S:t Peters kloster i Lund. Domare är ingen mindre än den danske kungen Erik Menved. ”Rowomoese” skulle i fortsättningen brukas som allmänning av de båda parterna medan Djuramossen helt tilldömdes nunnorna. Denna lilla tillrättavisning tog Anders Pedersen snart igen. När vi möter honom nästa gång är han nämligen Kristoffer II:s gjälkare över Skåne och 1320 åtnjuter han kungens särskilda beskydd och kallas uttryckligen vasall. Gjälkare var det högsta världsliga ämbetet i Danmark östansunds och ämbetsmannen var kombinerad finansminister och försvarsminister. Han ansvarade dessutom för jurisdiktionen i Skånelandskapen. Samma år är han också en av garanterna för den så kallade Kalmaröverenskommelsen (som ägde rum 1318). I detta sammanhang står Anders Pedersen främst bland riksråden. Han omnämns sedan i en följd av handlingar där han uppenbart är kung Kristoffers nära rådgivare. År 1397 omtalas han som död.

Man skulle här kunna misstänka att Anders Pedersen skrivit sig till Alnarp som ett tjänstelän i egenskap av att han var Skånes Gjälkare. Så kan det dock inte ha varit, eftersom hans son Ludvig ärvde godset.

På okända vägar har sedan godset övergått till Åke Nilsson Ulfeld för att genom arv gå vidare till dennes svärson Jens (Niels) Stiegsen Thott och sedan vidare inom släkten Thott. Den gren av släkten Thott som åsyftas här brukar benämnas Näs-linjen och har nuvarande Trollenäs som sitt stamsäte. Denna släktgren brukar betecknas som bättre lågadel även om vissa individer, exempelvis Peder Nielsen, blev både riddare, riksråd och länsherre. Dessa titlar brukar annars vara förbehållna högadeln.

Else Pedersdatter var gift med Claus Krummedige. Via detta äktenskap gick godset vidare till Erik Krummedige och 1554 innehades Alnarp av Eriks änka Citzela Rosenkrantz. Enligt I. Fernqvist

ägdes Alnarp i slutet av 1500-talet av Axel Ugerup och under första hälften av 1600-talet var godset åter i familjen Rosenkrantz ägo. År 1654 skiftade Lunds domkapitels siste danske dekan, riksrådet Gunde Rosenkrantz, Alnarp till Lunds domkapitel mot andra egendomar. Godset bestod då av huvudgården med tillhörande ekonomibyggnader och Alnarps skog av ett antal torp och 31 underlydande gårdar. Skogen, eller Alnarps lund som den också kallades, höggs ut kraftigt under den första svensktiden. Bland annat gick mycket virke till ugnarna i det 1682 upprättade tegelbruket vid hamnen i Lomma.

### **Efter 1658**

Under den första svenska perioden, efter 1658, drogs Alnarp in till kronan och godset förlänades till riksmarskalken Gabriel Oxenstierna. När Gabriel dog, år 1674, anslogs Alnarp som löneförmån först till guvernören och när länsorganisationen var klar 1729 till landshövdingen över Malmöhus län. Den äldre organisationen bibehölls och Alnarp brukades enligt ett trevångssystem med en treårig växtföljd av höstsäd, vårsäd och träda. Vårsådden utgjordes i allmänhet av korn och på de sämre jordarna av havre. Höstsådden var nästan undantagslöst råg. Arbetskraften utgjordes av dagsverken från de underlydande gårdarna och torpen. Dessa förhållanden bibehölls i stort sett fram till det att nuvarande lantbruksinstitutet inrättades år 1858.

Det äldre Alnarps karaktärsbyggnader var av relativt enkelt slag. Ett fristående, grundmurat stenhus, troligen byggt i tegel, i tre våningar finns nämnt i mitten av 1600-talet. År 1729 och 1737 beskrivs byggnaden närmare. Av dessa beskrivningar får man fram följande: den tornlika byggnaden hade en grundplan på 13 x 11 alnar (cirka 6 x 5 meter) och de tre våningarna reste sig över en hög källarvåning. Ingångsdörren var högt placerad och nåddes med en utvändig trappa. Rumslösningen var likartad på varje våning och bestod av ett större och ett mindre rum. Byggnaden kröntes av ett tegeltak. Möjligen var detta, i det närmaste kvadratiske torn, en reminiscens från den medeltida borgen. Tornet revs slutligen 1781. Tornet låg omedelbart nordväst om den så kallade "Gamlegården".

Redan på 1600-talet upphörde byggnaden att fungera som bostad, då denna funktion flyttades över till ett större korsvirkeshus. Delar av detta gamla corps de logi ingår i den nuvarande östra längan av "Gamlegård" enligt H. H. von Schwerin. Om detta är fallet så har byggnaden avsevärt förändrats fram till våra dagar.

### **Lantbruksinstitutet**

Till Alnarp hörde också en större fyrlängad ladugård i korsvirke. I slutet på 1700-talet var dessa märkligt nog täckta med taktegel. Halm var annars det normala täckningsmaterialet vid denna tid och det gällde även godsens ekonomibyggnader.

Med det allt mer differentierade näringslivet på 1800-talet ökade behovet av personer med teoretisk utbildning inom de olika näringarna. Lägre lantbruksutbildningar fanns sedan mitten av 1700-talet i Sverige. Det första lantbruksinstitutet var privat och grundades i Degeberg i Västergötland 1834, och 1848 startade ett statligt i Ultuna. År 1855 lades Degeberg ned och man letade efter en ersättare. Medlemmar ur Skånska Hushållssällskapet och några enskilda bönder föreslog 1856 att ett nytt institut skulle inrättas på Alnarps kungsgård. Förslaget godtogs 1857 och betydande anslag tilldelades det nya institutet som inrättades under namnet Alnarps lantbruksinstitut året därpå.

1859 påbörjades uppförandet av institutets huvudbyggnad, det så kallade slottet. Tegel från ett för ändamålet anlagt tegelbruk intill järnvägen i Åkarp användes. Slottet ritades av den danske arkitek-

ten Ferdinand Meldahl i en fritt historiserande stil med franskinspirerade, högresta, valmade sadeltak. Byggnaden innehöll tjänstebostäder, elevrum, laborations- och föreläsningssalar, ritsalar och matsalar.

När lantbruksinstitutet startade använde man sig också av kungsgårdens gamla ekonomibyggnader. Dessa brann 1867 ner efter ett åsknedslag, vilket medförde att de sedan tidigare planerade nya ekonomibyggnaderna började uppföras. Ferdinand Meldahl stod bakom ett skissförslag till byggnaderna, och C.H. Granzow gjorde detaljritningarna. Ladugårdsanläggningen uppfördes som en symmetrisk anläggning med två stallängor och en trösklänga i u-form kring en gårdsplan. Gården slöts på den fjärde sidan av en redskapslänga med ett högre mittparti som innehöll kontor och bostad för kamreren.

Till Alnarps kungsgård hörde vid institutets inrättande förutom 100 ha åkermark, 100 ha ängsmark samt en del utarrenderad mark även en stor park. Delar av denna park har tolkats som rester efter de skogar som täckte Skåne för 10 000 år sedan, men det kan också vara rester efter en jaktpark, planterad under Alnarps medeltida period. Vid mitten av 1700-talet var Alnarpskogen troligen Sveriges enda almskog. När lantbruksinstitutet tog över kungsgården utvidgades parken och utformades enligt romantiska ideal, med gångvägssystem och terräng i mjukt böljande linjer. Parken kom att utgöra ett praktiskt objekt i undervisningen, och i dess västra del inrättades en handelsträdgård.

På lantbruksinstitutet gavs undervisning i två tvååriga kurser. Den högre, agronomkursen, var avsedd för ägare och ledare av större jordbruk samt för lärare. Den lägre utbildningen var praktiskt inriktad, och lantbrukslärlingarna fick utbildning, kost och logi utan avgift.

Antalet utbildningar vid Alnarpsinstitutet utvidgades med åren. En hovbeslagarskola inrättades 1864. En speciell byggnad för hovbeslagarskolan, ritad av Helgo Zettervall i en karakteristisk och fantasifull stil, uppfördes 1877. På 1870-talet startade en trädgårdsskola för utbildning av trädgårdsmästare. År 1883 inrättades en speciell mejeristutbildning. Det fanns sedan tidigare ett mejeri på Alnarp, uppfört 1872 i samma stil som slottsbyggnaden. År 1893 uppfördes en ny mejeribygnad i en för Alnarp ovanlig klassicistisk stil, ritad av Salomon Sörensen. Samma år ritade Sörensen också en mejerilärarbostad som dock utfördes i den fritt historiserande stil med högresta, valmade sadeltak och fasader i gult tegel som kom att bli ett signum för Alnarps arkitektur.

En stor omorganisation genomfördes 1903, då de olika utbildningarna förenades inom ett och samma institut under namnet Alnarps mejeri- och lantbruksinstitut. En gemensam rektorstjänst inrättades, och den före detta mejerilärarbostaden blev rektorsbostad. Ytterligare tjänstebostäder, exempelvis Östra och Västra dubbelvillan, ritade av Carl Olinder i en stil som knöt an till slottets arkitektur, uppfördes åren efter sekelskiftet 1900.

Lantbruksinstitutet i Ultuna fick högskolestatus 1931. I och med detta upphörde agronomutbildningen på Alnarp, medan mejeri- och trädgårdsutbildningarna kvarstod. År 1933 ändrades institutet namn till Alnarps lantbruks-, mejeri-, och trädgårdsinstitut. En ny mejeribygnad uppfördes 1937, och den gamla byggdes om fullständigt och fick en ny funktionalistisk skepnad. Parallellt med undervisningen bedrev man fram till 1984 kommersiell mejeriverksamhet på Alnarp. År 1974 blev Alnarp organisatoriskt en del av Lantbrukshögskolan i Ultuna, och 1977 bildades Sveriges Lantbruksuniversitet, som Alnarp är en del av.



Utsnitt ur karta över Fjelle sockens in- och utäger, upprättad 1775-76.



## Jordbruket före enskifte och laga skifte

Det äldre skånska odlingslandskapet är väl dokumenterat i de äldre lantmäterikartor som producerades i samband med 1700-talets och det tidiga 1800-talets agrara reformarbete. Av kartmaterialet framgår att markanvändningen till största delen utgjordes av åker och i viss mån äng medan större betesmarker saknades. Bilden av det agrara landskapet i det äldsta storskaliga kartmaterialet återger resultatet av en mycket långvarig utvecklingsprocess och landskapet före enskiftet skall därför inte betraktas som en statisk och oföränderlig företeelse. Markanvändning, agrarteknik och bebyggelsestruktur har alltid fungerat i ett samspel mellan sociala och politiska förhållanden och ekonomiska konjunkturen.

### **Markanvändningen**

Mellan de olika byarna i nuvarande Lomma kommun märktes före enskifte och laga skifte en skillnad i bebyggelsestorlek där byarna med torpnamn var något mindre än de andra. Antalet gårdar varierade mellan 4 (Laxmans Åkarp) och 28 (Fjelie). Som regel delades byns inägor i tre eller flera vångar. Vångarna var sedan delade mellan byns gårdar genom tegskiftet. Markanvändningen inom vången var inte alltigenom likformig. Inslagen av ängsmark var ofta betydande men variationer kunde även förekomma inom de rena åkerytorna. Fullåkersbygdens landskap före enskiftet uppvisade därför en större variation och artrikedom än det rationaliserade jordbrukslandskap som möter oss idag. Vångarna odlades ofta i så kallat tresäde, vilket betyder att man lät en vång ligga i träda, det vill säga beträdas av djuren för bete, medan de resterande vångarna besåddes med höst- respektive vårsådd. Det är heller inte ovanligt att man har haft en fjärde ängsvång som ständigt brukats som äng och som därmed inte följt odlingsrytmens växlingar. Flädie och Önnerup är exempel på byar inom Lomma kommun som har haft särskilda ängsvångar. Odlingsrytmen har ofta varit gemensam för flera angränsande byar och genom en synkroniserad odlingsrytm av angränsande vångar, i så kallade vångalag, har man minskat arbetet med att underhålla hägnaden. Hägnaden höll djuren borta från åkerns grödor.

Ett tydligt drag för flertalet av de kustnära byarna i Lomma kommun var de avlånga vångarna som sökte sig från bytomterna ner mot Lommabuktens strand. Bytomterna var som regel placerade i den östra delen av bymarken, tydligt indragna från kusten. Mönstret med vångar som sträcker sig mot strandzonen kan jämföras med markanvändningens organisation i kustbyarna söder om Malmö. Fjelie och Laxmans Åkarp, där bytomterna ligger centralt placerade mellan vångarna, avviker tydligt från de övriga byarna i kommunen i detta avseende och har mer gemensamt med slättens större byar i fråga om markanvändning och bebyggelsens placering.

### **Agrartekniken**

Vångens mest högavkastande åkrar med de mest arbetsintensiva grödorna låg närmast bytomten medan de mer perifera jordarna användes för lågintensiva och mindre krävande grödor. Skillnaderna i åkerns avkastning kan till viss del förklaras av sammansättningen av jordarter, lokal topografi, markvattenhalten och lokalt klimat. Mänsklig påverkan har emellertid spelat en avgörande roll. Ett långvarigt och mer intensivt brukande av de bynära ytorna har genom gödsling medfört en kraftigare tillväxt av matjord medan mullhalten som regel är lägre längre ifrån bytomten. Ett exempel är odlingen av havre på perifera och magra sandjordar, ofta med väldigt långa trädesintervaller. Sådana kan bland annat noteras i den västra delen av Flädies vångar liksom i Borgebys västra vång. Förutom rumsliga variationer varierade även markanvändningen över tiden. Den så kallade höstrågen gjorde det möjligt att fördela arbetet över arbetsåret, något som var en viktig förutsättning för att öka jordbrukets avkastning.

I de lantmäterikartor som upprättades före enskiftet är mossar och andra våtmarker tydligt utmärkta. De rikligt förekommande våtmarkerna har tillsammans med ytor i anslutning till vattendrag och bäckraviner utnyttjats som äng. Fodertillgången för de djur som använts för arbete har kunnat lösas genom den begränsade ängsmarken för vinterfoder och genom sommarbete på fäladsmark.

Avkastningen från jordbruket var mycket beroende av tillgången till gödsel. Betes- och ängsmarken har dock varit begränsad, och bristen på foder har i sin tur begränsat mängden kreatur, vilket i längden också har varit gränssättande för jordbruket. Till viss del kunde foder- respektive gödselbehovet lösas genom bete på de vångar som för tillfället låg i träda, men det var heller inte ovanligt att djuren fick sitt bete i områden med bättre förutsättningar. Den kustnära fäladsmarken som sträckte sig utmed hela Lommabukten utgjorde vid sidan av Romeleåsens fäladsmarker de enda större sammanhängande betesmarkerna i sydvästra Skåne.

### **Bebyggelsestrukturen**

Bebyggelsemönstret och markanvändningsstrukturer före enskifte och laga skifte märks fortfarande delvis i dagens vägnät (se avsnittet *Väg- och stignät*) och bebyggelsestruktur, där ett flertal av de tidigare bytomterna fortfarande är bebyggda och ligger i ett öppet jordbrukslandskap. Även fastighetsregistrets traktnamn ger en fingervisning om bymarkernas utbredning.

Den agrara bebyggelsen i denna del av Skåne dominerades före enskiftet av fyrlängade gårdar, som var koncentrerade till byar. Byggnadernas proportioner var anpassade till människans och djurens storlek. Bredden begränsades av virkets dimensioner, vilket fick som konsekvens att byggnaderna blev långa och smala.

Byggnadsmaterialen till dessa gårdar hämtades delvis i närmiljön, och bönderna gestaltade och byggde sina hus själva. Byggnaderna uppfördes i korsvirke, en byggnadsteknik som var särskilt lämplig i dessa skogsfattiga trakter. Korsvirket hade ursprungligen lerklinat flätverk eller stakar i facken, men detta byttes under 1800-talet ofta ut mot tegel. Fasaderna var ofta putsade och vitkalkade. I de fall timran var synligt målades den med faluröd slamfärg, ströks med trätjära eller kalkades. Gavelröstena hade ofta en gles brädbeklädnad, som rödfärgades med Falu rödfärg, eller flätverk. Under 1800-talet kläddes gavelröstena med locklistpanel. Fönstren bestod av träbågar med blyspröjs, och de var vanligen inte öppningsbara. Taken täcktes med halm. För att vattenavrinningen skulle bli effektiv krävdes branta tak.

Idag finns inte många fyrlängade, slutna korsvirkesgårdar kvar, undantag är bland annat Kommungården (Lomma 11:35) och en gård i Flädie bys utkant (Flädie 28:2), två gårdar som fortfarande ligger kvar på de gamla bytomterna. De enskilda byggnaderna på dessa gårdar kan dock inte överlag föras med till tiden före enskifte. På de utflyttade gårdarna förekommer enstaka bevarade korsvirkeslängor, som eventuellt kan vara medflyttade från de gamla bytomterna.





Utsnitt ur Skånska Rekognosceringskartan, uppmätt 1812-20.

## Enskifte och laga skifte

I Lomma, Fjellie och Flädie socknar genomfördes enskifte under 1800-talets första två årtionden. Enskiftets syfte var att varje enskild gård skulle tilldelas en sammanhängande ägofigur, vilket ofta medförde att gården flyttades ut från bytomten. Utvecklingen åskådliggörs i Skånska rekognosceringskartan från 1812 där en stor andel av byarnas gårdar då hade flyttats ut i bymarkerna. Borgeby utgjorde ett undantag eftersom byn skiftades först 1859–60 genom laga skifte.

Övergången från tegskiftets vångalag och samfällda brukande till ett brukningssystem som grundades på individuellt avgränsade ägor återspeglar den samtida samhällsekonomins förändring. För att minska den sociala och ekonomiska påfrestningen det innebar att flytta gården från bytomten var det inte ovanligt att marken skiftades i tårtbitsliknande mönster med bytomten som centralpunkt, ett så kallat stjärnskifte. Som regel kunde då flera av byns gårdar ligga kvar i anslutning till bytomten. Ett tydligt exempel på stjärnskifte från Lomma kommun är Fjellie, men även här förefaller man på flera gårdar ha sett sig tvungna att flytta ut ett litet stycke från bytomten, stjärnskiftet till trots.

Vid enskiftet förändrades den tidigare mycket tydliga zoneringsen i landskapet, bland annat tillkom flera bebyggelseenheter i strandzonen. Några av de hus och småtomter som ligger i den gamla gränsen mellan fäladsmarken och vången låg där redan före enskiftet, men det är efter enskiftet som den strandnära bebyggelsen skjuter fart på allvar.

I och med den ökade uppodlingen förändrades även landskapets ekologi och utseende radikalt, inte minst viktigt i sammanhanget är den minskade andelen våtmarker och förändringen av vattendragens lopp. Enskiftet och laga skiftet medförde emellertid att nya formelement i landskapet skapades, som med tiden har utvecklats till nya ekologiska refugier och kulturella landmärken. Tydliga exempel för enskifteslandskapet är mägergravarna och pilevallarna. Sådana fysiska lämningar är viktiga formelement i dagens historiska enskifteslandskap.

På längre sikt medförde enskiftets strukturförändring av jordbruklandskapet förändringar på flera plan, dels genom den rent fysiska förändringen av bebyggelse och vägnät, dels genom ett förändrat ägande. Effekterna av enskiftet finns idag fortfarande kvar i slättbygdens blockformiga, schackbrädesliknande ägostruktur liksom i den utspridda bebyggelse som förbinds av det rätlinjiga vägnätet.

När byarna skiftades och gårdarna flyttades ut var ambitionen att placera gårdstomterna centralt i de nya ägora. I största möjliga utsträckning monterades gårdarna på den gamla bytomten ned och återuppfördes ute på den skiftade marken. Skiftena innebar ingen omedelbar förändring av byggnadsskicket. Fram till den agrara revolutionen som kom igång på mitten av 1800-talet var byggnadsskicket tämligen stabilt.





## Den agrara revolutionen under 1800-talet

1800-talets skiftesreformer möjliggjorde ett effektivare jordbruk, med en större inriktning mot avsalu-produktion, något som befrämjade tillkomsten av stora jordbruk och ett allt mer rationaliserat landskap. Storjordbruken var starkt förknippade med godsens och bildades som regel ur ett antal frälseägda gårdar. Storjordbruk framträder ofta tydligt i förhållande till de övriga gårdarna genom en särskild rumslig planering och arkitektoniska stildrag. Ett sådant exempel var Löddesnäs gård som 1870 bildades av sju frälseägda gårdar i Borgeby. Marken är dock sedan länge bebyggd och gårdens byggnader är rivna, men rester av den parklika trädgården finns kvar. En annan gård med storjordbrukskaraktär är Storegården i Laxmans Åkarp, med en stor mangårdsbyggnad som, omsluten av en större parkliknande trädgård, ligger skild från de väl tilltagna ekonomibyggnaderna. Storegården har dock sina rötter i tiden före skiftena.

Förändringarna i samband med enskiftet och laga skiftet medförde att åkerns andel ökade ytterligare i förhållande till övriga markslag genom uppodling av tidigare ängs- och fäladsmarker. Behovet av foderväxter löstes genom att man istället odlade foderväxter på åkermarken. Den tillgängliga odlingsarealen utökades genom ett omfattande arbete med att dränera våtmarker och räta ut mindre vattendrag. Spåren efter tidigare vattendrag och våtmarker kan fortfarande synas i landskapet som mjuka u-formade välvningar. Förändringen av markanvändningen minskade landskapets biologiska mångfald, något som har förstärkts ytterligare av konstgödsel, nya växtföljder och en med tiden allt effektivare ogräsbekämpning. Detta arbete gav bondeklassen ett ekonomiskt välstånd, som bland annat manifesterades i nästan herrgårdslika mangårdsbyggnader. De tidigare slutna gårdarna bröts under denna period upp och framförallt bostadshusen med trädgårdar separerades från ekonomibebyggelsen.

Det är framförallt bebyggelsen som kommit till som en konsekvens av enskiftet och laga skiftet som satt sin prägel på dagens landsbygd. Flertalet av gårdarna finns kvar även om det är ytterst få som fortfarande har en funktionell koppling till jordbruket. Gårdarnas läge i det öppna landskapet utgör vid sidan av bevarad och förnyad traditionell växtlighet viktiga komponenter i detta landskap.

Inventeringen har givit vid hand att ingen gård från enskiftet, laga skiftet eller den agrara revolutionen är den andra lik. På grund av generationsskiftet, bränder, förändringar av produktionen, nedläggningar med mera har de alla fått sina egna uttryck. Det är tillsammans som byggnaderna berättar om jordbrukets historia under och efter skiftena.

### **Boningshusens utformning**

När ekonomin utvecklades mot produktion för avsalu, skapades nya möjligheter för bönderna att köpa byggnadsmaterial som tillverkats utanför byn samt att använda sig av byggmästare. Som förebilder till de nya byggnaderna kunde planschverk med typritningar framtagna av Vetenskapsakademien, Lantbruksakademien och hushållningssällskapen användas.

Korsvirkesbebyggelsen ersattes efter 1800-talets mitt successivt av tegelbyggnader. Övergången till teglet torde ha påskyndats genom närheten till de många tegelbruken. Som en konsekvens av övergången till tegel kom under senare delen av 1800-talet en ny typ av boningslänga med hjärtmur, något som ökade husens bredd. Det blev nu också vanligt med källare. I samband med detta hamnade dörrarna högre upp, och trappor i sten, eller senare i cement, byggdes.

I början av perioden användes företrädesvis gult tegel. Dekoren bestod under denna tid främst av gesimser, lisener och markerade gavelrösten. Decennierna kring sekelskiftet 1900 murades ofta

murband och omfattningar i röd sten, och fungerade därigenom som kontrast mot det gula murverket. Även röd sten med mönstermurningar i kalksandsten förkom.

Bostadslängorna hade ofta två ingångar mot gårdsplanen, en huvudingång och en köksingång, men det kunde även finnas ingångar från trädgårdssidan. I ingångarna satt pardörrar. Kring sekelskiftet 1900 blev fasaderna mer symmetriskt uppbyggda. Huvudingången centrerades då ofta medan köksingången förlades till gaveln. Inte sällan fick då också bostadshusen centralt placerade verandor och frontespiser. Fönstren var under periodens början sexdelade, mötande, utåtgående och sidohängda. Så småningom avlöstes de sexdelade fönstren av fyrdelade fönster med korspost.

Halmtaken ersattes under denna period ofta av tjärpappstak. Även spåntak förekom. Först under senare delen av 1800-talet blev tegeltak vanliga på landsbygden. De nya takmaterialen hade bättre vattenavrinning varför sadeltaken nu kunde byggas flackare.

### ***Ekonomibyggnaderna***

Inledningsvis uppfördes ekonomibyggnaderna fortfarande efter en rektangulär plan där ekonomibyggnaderna byggdes samman i hörnen, men det blev allt vanligare vid sekelskiftet 1900 att ekonomifunktionerna sammanfördes i en enda hög byggnad. Även denna placerades dock ofta rätvinkligt i förhållande till bostadshuset.

Även ekonomibyggnadernas konstruktioner utvecklades och byggnaderna ökade volymmässigt, både på bredden och höjden. Slagportarna blev nu också större. De nya konstruktionerna och tegelmurarna gav byggnaderna ett mer stramt och proppert intryck. Genom att man undvek att putsa teglet blev också fasaderna lättskötta. För att förbättra hygien i djurstallarna ökades antalet fönster/ljusinsläpp genom småspröjsade gjutjärnsfönster. Vindsutrymmet ovanför stallet, höskullen, blev i takt med den ökade produktionen av djurfoder allt större under denna period. Skullväggarna kläddes ofta med en rödmålad panel som hade spetsig eller rundbågig avslutning nertill.

Inne i ladan fanns en loge, det vill säga den plats där det som skördats togs in och tröskades. Dessa funktioner krävde god ventilation, därför gjordes ladorna enkla och oisolerade. Väggarna bestod av rödmålad, gles panel. För ventilationens skull fick taken också ofta huvar, som placerades längsnocklinjen.

Till en gårdsenhet hörde under denna period också ett varierande antal småhus, som till exempel svinhus.

### ***Trädgårdarna***

Efter det att gårdarna skiftats ut anlade man en skyddsplantering för att skydda trädgården mot väder och vind. En häck fick inrama trädgården och i trädgården planterades högvuxna träd, fruktträd och buskar. Ofta planterades också ett vådräd centralt i trädgården. Trädgårdarna låg i direkt anslutning till bostadshusen, som ofta var gårdsanläggningens norra länga. Vid 1800-talets mitt var trädgårdarna i den här delen av Skåne ofta uppbyggda av geometriska blomster- och grönsaks-kvarter. Mellan kvarteren löpte grusade eller stampade gångar. Det mönster som var förhärskande var korsgången. Kvarteren kantades oftast av buxbomshäckar, isop eller lavendel. Trädgårdarna hade också ofta en berså. Vid denna tid gjorde även de engelska och tyska stilarna entré i de skånska allmogeträdgårdarna. Dessa trädgårdar hade inte samma geometriska uppbyggnad som de tidigare trädgårdarna, utan de hade en friare uppbyggnad. Den tyska trädgården byggde dock fortfarande på en viss symmetri, medan den engelska mer avsågs efterlikna fri natur.



## **Hemmansklyvning och gatehus**

Det effektiviserade jordbruket möjliggjorde en omfattande hemmansklyvning och avstyckning av mindre bostadslägenheter. I Lomma kommun kan en tilltagande hemmansklyvning skönjas under 1830-talet med en tydlig topp under 1850- och 1860-talen. De små och kapitalsvaga jordbruken var dock mycket konjunkturkänsliga och hade ofta svårt att klara de storskaliga investeringar som en lönsam avsaluproduktion krävde.

De gamla bytomternas bebyggelse förändrades drastiskt i takt med den agrara revolutionens förändrade samhällsekonomi. En viss tillväxt av gatehus och mindre bebyggelse kunde skönjas redan före enskiftet. Det var emellertid den allt mer specialiserade jordbruksproduktionen, med ett ökat behov av att anställd lönearbetande lantarbetskraft, som skapade ett ökat behov av nya bostäder. Resultatet blev att landsbygdens befolkning proletariserades och att andelen egna markägare bland dem som fick sin utkomst från jordbruket minskade.

I gatehusen, som inte skilde sig mycket från gårdarnas mangårdsbyggnader vad gällde byggnadsmaterial, men som var mindre och enklare till sin utformning och saknade gårdarnas omfattande ekonomibebyggelse, bodde även personer som försörjde sig på enklare hantverk och bönder som på ålderns höst lämnat vidare jordbruket åt den yngre generationen. Under 1800-talet kom också en ny lantarbetartyp, statarna. På de större gårdarna byggdes längor för att hysa in dessa.

Den förändrade samhällsekonomin medförde även ett nytt konsumtionsmönster, vilket i sin tur innebar att en mängd serviceproducerande privata, kooperativa och offentliga institutioner etablerades på landsbygden (se avsnitten *Skolan* och *Handeln*).

Gatehus och annan småskalig bebyggelse som kan kopplas till den förändrade ekonomin under 1800-talet förekommer inte enbart i anslutning till bytomterna. Koncentrationer av bostadslägenheter uppkom även längs med de viktigare vägarna. I förlängningen medförde detta en förskjutning av befolkningen till den nuvarande kommunens västra del i anslutning till landsvägen. Det märks särskilt tydligt längs häradsvägen mellan Borgeby och Lund samt längs gamla landsvägen mellan Borgeby och Malmö. Det som idag är Borgeby samhälle har tillkommit genom successiv avstyckning från gårdarna nummer 15 och 17 i Borgeby. Vid Alnarp uppfördes bostadslägenheter i anslutning till landsvägen mellan Malmö och Borgeby. Med den befolkningsförskjutning som skedde i och med skiftena uppstod också bebyggelsekoncentrationer centralt på byns marker, som i Önnerup och Flädie (till viss del gäller detta även för Borgeby), där byarnas skolor förlades.

Dessa processer kunde leda till att den äldre bytomten förlorade mycket av sin tidigare, centrala position i landskapets ekonomiska och sociala geografi. Ett tydligt exempel från kommunen är Önnerup där det på Häradskartan från tidigt 1900-tal endast ligger tre gårdar och några enstaka gatehus kvar på den gamla bytomten.



## Jordbruket under 1900-talet

Vid en jämförelse mellan dagens ägoindelning och Häradskartan från 1910-talet kan man konstatera att många av 1800-talets jordbruksfastigheter har slagits samman till större enheter. Detta är en effekt av 1900-talets ekonomiska utveckling och allt mer industrialiserade jordbruk. Enskiftets ägoindelningar kan emellertid fortfarande göra sig gällande i bevarade gränser mellan olika ytor, liksom i skillnader i markanvändningen.

Idag finns endast ett fåtal gårdar i kommunen där det fortfarande bedrivs jordbruk. Hand i hand med industrialiseringen av jordbruket har det ägt rum en flykt från landsbygden till städer, där industriernas bättre löner har lockat arbetskraft från jordbruket.

Byggnaderna fick under den här periodens inledning en allt enklare gestaltning, något som kan ses som en del av funktionalismens utveckling. Det förekom nu också åter att tegelmurverk putsades och vitmålades. Efter 1950 har jordbrukets betydelse som näring i kommunen minskat. Det är främst tillbyggnader, och i förhållande till den övriga gårdsbebyggelsen, stora enkla plåtbyggnader i form av maskinhallar, som tillkommit. Under 1900-talet har strävan att ta fram billiga och underhållsfria material fått konsekvenser för landsbygdens bebyggelse. Det blev under denna period vanligt att de tidigare panelklädda gavelröstena kläddes med eternitplattor, och under 1900-talets sista hälft ersattes träfasader successivt med fasader av röd korrugerad plåt.

De största förändringarna av gårdarna har skett när jordbruken lagts ned. Detta faktum visar att de levande jordbruken inte bara är viktiga för den funktionella kontinuiteten i landskapet utan också ofta är den bästa vårdaren av det kulturarv som byggnaderna representerar. Uppfinningsrikedomen kring vad man ska göra med överblivna ekonomibygnader på de nedlagda gårdarna har varit stor och det verkar finnas en så pass hög efterfrågan på att hyra in verksamheter eller hyra plats för förvaring att ägarna har funnit det ekonomiskt lönsamt att behålla och underhålla byggnaderna. Många gårdar har också blivit hästgårdar. De nya verksamheterna har varit och är en förutsättning för de kulturhistoriskt värdefulla ekonomibygnadernas fortlevnad, i vissa fall har dock de nya verksamheterna inneburit irreversibla ingrepp som fått till konsekvens att man inte längre kan avläsa byggnadernas ursprungliga utseende eller funktion.

Det senast decenniets jordbruksutveckling med ökat krav på ekologiskt hållbara produkter och försök med alternativa grödor har ur bebyggelsehistorisk synpunkt inte påtagligt lämnat några spår i bebyggelsen.



*Möllan i Flädie.*



## Möllorna

Bland skånska möllor finns i princip två huvudtyper: den vattendrivna möllan och den vinddrivna möllan. Den äldsta är den vattendrivna möllan som i sin tur delas upp i flera undergrupper. Arkeologiska undersökningar i Danmark har påvisat vattendrivna kvarnanläggningar redan från århundradena strax efter vår tideräknings början. Några vattendrivna möllor finns inte bevarade i Lomma kommun, men de kan finnas som arkeologiska lämningar längs vattendragen.

### **Stubbamöllor och holländare**

De vinddrivna möllorna kan i sin tur delas upp i två olika kategorier: stubbamöllan och holländaren. Den så kallade ”stubbamöllan”, även kallad den öländska kvarnen, är den äldsta. I Danmark kan vinddrivna möllor beläggas tillbaka till 1200-talet. Stubbamöllan karakteriseras av att hela kvarnhuset vrids kring en centralt placerad axel eller stubbe så att hela byggnaden, inklusive vingar, kan ställas mot vinden. Stubbamöllans byggnad är nästan helt av trä, endast fundamentet till den korsformade foten och kvarnstenarna är av sten. Att hela byggnaden måste vridas gör att antalet kvarnstenar oftast ej överstiger två par. Detta beror på att tyngden annars blir för stor.

Under 1700-talets första år introducerades den så kallade ”holländaren”. Som namnet antyder importerades denna typ av mölla från Nederländerna, där möllor i stora mängder nyttjades för att pumpa eller snarare, enligt Arkimedes princip, skruva bort vatten från ingärdade områden. Där utvecklades en mölla vars topp, eller hätta, var vridbar. På så sätt behövde endast möllans översta del med vingarna, ställas mot vinden. Möllan kunde därmed konstrueras av tyngre byggnadsmaterial och foten består här oftast av en två våningar hög stensockel. Den äldsta representanten för typen i Skåne var troligen den så kallade Kattamöllan som 1709 uppfördes på en av Malmös bastioner. Om man bortser från hättan var denna mölla helt byggd av sten. Möllebyggaren kom i detta fall från Göteborg och det troliga är att ”holländaren” introducerades i Sverige härifrån, då staden utgjorde Sveriges enda direkta kontakt med det Nederländerna. Snart skulle den karakteristiska holländaren utvecklas, den vars de två nedre våningarna är uppförda av sten medan de tre övre är byggda i trä. Oftast täcktes trädelen av spån eller liggande fjällpanel. Under 1800-talet blev täckning med tjärpapp allt vanligare. Fotens natursten ersattes vid århundradets mitt ofta av tegel där sådant byggnadsmaterial fanns att tillgå. Antalet par kvarnstenar i möllan var i allmänhet tre och man malde oftast i ett system av förmalning, grovmalning och finmalning, beroende på vilken slutprodukt som önskades av beställaren.

### **Möllan i Flädie**

Den holländska möllan i Flädie är idag den enda kvarvarande vindmöllan inom Lomma kommun. Tidigare har här funnits cirka sju vindmöllor varav flertalet varit holländare.

Möllan i Flädie har mycket lång kontinuitet och den första kända möllan nämns i ärkedjåknens Erland Erlandssons testamente 1269. Denna mölla var dock troligen en vattenmölla. Det rör sig alltså inte om platskontinuitet utan om kontinuitet av en verksamhet inom området. När möllan blev av en vinddriven konstruktion vet vi inte men det är högst troligt att det funnits någon form av mellansteg där exempelvis en stubbamölla ersatt den vattendrivna möllan innan den nuvarande holländaren uppfördes.

Flädie mölla är en utmärkt exponent för de skånska möllornas senare utvecklingsskede. Möllan uppfördes 1848 och byggdes med en hög tegelfot i två våningar. Ovanpå denna har själva ”skräet”, som också möllans träbyggda del kallas, blivit uppförd. Mellan stenfoten och ”skräet” finns res-

terna av den ursprungliga segelbanan. Detta var en balkongliknande konstruktion som löpte kring hela möllan från vilken hättans läge ställdes, oftast med en vinsch. Namnet kommer från att vingarnas segel monterades längs segelbanan. Själva ”skrået” har troligen till sina övre delar varit täckt med träspån från början medan partiet under ”midjan” varit täckt av en liggande fjällpanel. Senare har spånen ersatts med tjärpapp och i modern tid har möllan klätts med plåt i bandtäckningsteknik med ståndfals. Möllans vingar är idag demonterade och minner om den tid då man försökte modernisera möllorna. Troligen togs vingar, axel och kronhjul bort i samband med att möllan 1950 började drivas med elektricitet. Som eldriven anläggning nyttjades Flädie mölla till 1972, då verksamheten avvecklades.

Fönster- och dörröppningar har försetts med ett tidstypiskt klassiserande tympanonfält. Enluftsfönster med spröjs och fyra glas är också mycket vanliga för tiden kring 1800-talets mitt. Att möllan byggts samman med ett magasin är också normalt. Bristen på mölleanläggningar var påtaglig och ökade allt eftersom jordbrukets rationaliseringar gav allt större skördar. Man hann helt enkelt inte mala medan bonden var på plats utan säden magasinerades i byggnader nära eller i direkt anslutning till möllan i väntan på god vind.

Flädie mölla utgör idag, trots avsaknaden av vingar, en spännande och intressant siluett som minner om den tid då bonden lokalt kunde mala sin säd.







*Målning av Brohusen i Lomma 1861.*

## Väg- och stignätet

Vägnätet i Lomma kommun är ett konglomerat av vägar som tillkommit och förändrats under minst 1000 år. Vägarnas utformning och vägnätets struktur, har till stor del tillkommit som ett resultat av samtidens samhällsekonomi och tekniska nivå.

### ***Vägnätet före 1800-talets skiftesreformer***

En total bild av vägnätet under medeltiden är svår att nå, men äldre lantmäterikartor kan ge en del information, vilket gör det möjligt att rekonstruera väg och stignät före den agrara revolutionen. Självklart har det också funnits en mängd små kommunikationsstråk som inte finns med på kartorna.

Det väg- och stignät som återges i det äldre lantmäterimaterialet förmedlar en bild av anpassning till samtidens markanvändning och brukningssystem. En viktig funktion för vägarna har varit den som transportväg mellan bytomten och betesmarken. Vägarna och stigarna löper då som regel mellan vånggränser och bygränser, och genomkorsar endast i undantagsfall en åkeryta eller ängsytta. Även mellan bytomten och ängarna har det löpt vägar. Det är här som vinterfodret har transporterats.

Väg- och stignätet inom byns gränser och inägor har sannolikt anpassats till den rådande markanvändningen och har varit mycket dynamiska. Vägarna har som regel även saknat konstruktion och har endast i mycket speciella fall försetts med någon typ av vägbeläggning.

De regionala färdvägarna har varit förlagda till allmänningar och fäladsmarker eller till särskilda ytor i eller mellan vångarna. Förutom framkomlighet, har rätten att färdas genom ett särskilt område, liksom möjligheten att orientera sig varit viktiga utgångspunkter för vägnätets dragningar. Det medeltida vägnätet var väsensskilda från det som vi idag skulle betrakta som en väg. De utgjordes på vissa ställen av hålvägar som sträckte sig i stråk över de torrare områdena. Vägbeläggningar och vägkonstruktioner får betraktas som undantag under medeltiden och har i de fall de förekommit varit förknippade med speciella företeelser eller platser i landskapet som vadställen och broar.

Genom det område som idag är Lomma kommun har dels den gamla häradsvägen mellan Lund och Borgeby, dels landsvägen från Malmö till Helsingborg löpt. Landsvägen sträcker sig fortfarande längs med kustlinjen jäms med Lommabuktens strandzon för att sedan vika av i östlig riktning mot Borgeby. Mellan Lomma och Borgeby löper landsvägen längs med den äldre gränsen mellan inägorna och strandzonens fälad. Häradsvägen sträckte sig tidigare från Lund via Värpinge och vidare över Önnerup, Fjellie och Flädie upp till Borgeby. De båda vägarna har varit en del av det äldre lokala vägnätet som löpt genom de olika byarna. Delar av dessa vägsträckningar finns fortfarande kvar.

Från och med 1600-talet förbättrades de regionala vägarna genom en ökad satsning från kronan på att bygga ut rikets kommunikationsnät. Det innebar bland annat en högre standard på de viktigare vägnätens konstruktion. Ett tydligt exempel är stenvägsbroarna. De större vägarna försågs även med milstenar. För Lomma kommun finns tre milstenar registrerade enligt fornminnesregistret, två i Lomma socken och en i Fjellie socken.

En annan viktig del av satsningen på att bygga ut kommunikationerna var skjutsväsendets tillkomst. Skjutsväsende inrättades i flera nordeuropeiska länder under 1600-talet, bland annat i Sverige och Danmark. Det byggdes upp kring gästgiverigårdarna som förutom skjutstjänst skulle stå till tjänst

med mat och logi för resenären. Skjutsväsendet utnyttjades i första hand av de högre stånden och kronans tjänstemän. Gästgivare skulle finnas på varannan mils avstånd. Inom det som idag är Lomma kommun fanns en gästgivaregård vid Brohusen i Lomma.

### ***Enskifteslandskapets och laga skiftets vägar***

Byarnas vägnät förändrades radikalt i samband med enskiftets och laga skiftets genomförande. Övergången skedde då från ett samfällt och bykollektivt vägnät till ett individuellt och geometriskt mycket strukturerat vägnät som följde den nya ordningen i ägostrukturen. Samtidigt genomgick också det regionala vägnätet förändringar då allmänningar och fäladsmarker försvann.

I och med enskifte och laga skifte försvann stora delar av det lokala nätet av vägar och stigar som tidigare utgjort en i det närmaste organisk del av det agrara produktionslandskapet. Det nya småskaliga vägnätet förband de enskilda gårdarna med varandra. Till skillnad från det äldre vägnätet var det inte längre topografin som i första hand var avgörande för vägarnas sträckning. Det rektangulära ägomönstrets avgränsningar skapade raka vägar med skarpa krivor in mot den mitt i ägofiguren belägna gårdstomten. Under den här perioden blev också trädalléerna ett allt vanligare inslag i fullåkersbygdens vägmiljöer. Träden bidrog bland annat till att minska de starka vindarnas inverkan. Trädslagen kunde variera beroende på deras övriga funktioner. Pilevallarna utgjorde exempelvis en viktig bränsle- och foderresurs i det trädfattiga landskapet, medan de högresta träden som kantade vägarna upp mot gårdarna var av mer estetisk betydelse. De långa alléerna är ett vanligt inslag i de skånska godsmiljöer, vilket i Lomma kommun exemplifieras med Alnarp.

Enskiftets rätlinjiga vägnät utgör fortfarande en betydande del av vägnätet och är i vissa fall det enda som fortfarande antyder enskiftets ägandestruktur där bebyggelsen eller ägoområdena förändrats. De nya vägarna eller förändringarna i vägnätet som tillkommit under den andra hälften av 1900-talet skiljer sig emellertid radikalt från det gamla vägnätet. Vägarna har blivit kraftigare, mer uppbyggda än förr även om sträckningarna ofta är desamma.

### ***Bilismen***

Generellt har bilen haft en avgörande betydelse för befolkningens rörlighet under den andra hälften av 1900-talet. För Lomma kommuns del är förändringen tydligt sammankopplad med bebyggelse-tillväxten i Lomma och Bjärred under den andra hälften av 1900-talet. En stor del av kommunens befolkning har pendlat till näraliggande större orter, främst Malmö och Lund, något som i sin tur har ställt krav på vägnätet.

Bilismen har haft en mycket tydlig inverkan på vårt kulturlandskap genom det moderna vägnätet. Vägplan för Sverige antogs 1957 och blev grunden för en allt mer övergripande väghållning. Under 1960-talet utgjorde motorvägen (dagens E6) ett stort och mycket omfattande ingrepp i Lomma kommuns kulturlandskap. Förutom själva vägen har den dessutom medfört att nya tillfartsvägar och arealkrävande trafikplatser byggts.

Det äldre småskaliga vägnätet där vägarna löpte genom byarna har idag ersatts med ett storskaligt vägnät där trafikleder och vägar har lagts utanför de tätbebyggda områdena. Detta har också skapat ett avstånd mellan resenären och det omgivande landskapet. Bynamnet Fjellie är till exempel för många inte längre namnet på byn Fjellie utan namnet har allt mer kommit att kopplas till den trafikplats som fått dess namn. Ett annat exempel på avståndet mellan resenären och landskapet är ringleden runt Lomma.

Bilen och ett allt mer utbyggt vägnät har tydligt påverkat såväl boende- och konsumtionsmönster som arbetslivet. Det är bland annat genom bilismen som vi idag har en geografisk uppdelning mellan bostadsområden och arbetsplatsområden. Något som är särskilt påtagligt för Lomma kommun.



Bjärred. Ett snälltåg lämnar Bjärred station medtagande *Lijättlig*  
den 20 juli. *Lyckönskan på Namsdagers*  
Förlag: Karl Ekberg, Malmö. 101 *ad Allevästern*

Stationen i Bjärred i början av 1900-talet.

## Järnvägen

Lomma kommun har genom tiderna korsats av två järnvägslinjer: Malmö-Billesholm (MBJ), invigd 1886, och Lund-Bjärred (LBJ), invigd 1901. Järnvägen var inledningen på en av de viktigaste epokerna i industrialismens historia och landets största urbaniseringsprocess. Längs järnvägen anlades nya stationer kring vilka nya samhällen växte fram, bara i Skåne runt hundratalet orter. Området väster om stationen i Lomma samt Flädie by är goda exempel på detta. Stationerna uppfördes utanför det gamla bycentrat och snart växte här nya samhällen fram med bebyggelse uppförd i tegel. En viss industriell verksamhet samt serviceinrättningar med anknäpning till jordbruksnäringen tillkom. Exempel på detta är Lantmannahandeln i Flädie samt de numera rivna industrierna vid Lomma station.

Statens beslut om att inte anlägga några stambanor utmed södra Götalands sjötrafikförsörjda kuster innebar att projektet att med tåg binda samman Skåne med Göteborg och Oslo inledningsvis blev en privat angelägenhet. Tre skånska och två halländska järnvägsbolag kom att tillsammans utgöra järnvägen mellan Malmö och Göteborg. Trots att sträckningen utgjordes av fem privatbanor kunde man redan från starten 1886 enas om gemensamma taxor och vagnar. Redan 1896 hade dock samtliga järnvägslinjer lösts in av staten.

Linjen Malmö-Billesholm hade en sträckning av 60 kilometer med 17 stationer, varav tre låg i nuvarande Lomma kommun, nämligen Lomma station, Önnerup station och Flädie station. Av dessa återstår två stationsbyggnader, de i Lomma och Flädie. Ingen nyttjas dock för ursprungsändamålet då järnvägen, som går under namnet Lommabanan, saknar persontrafik och godstrafiken endast är genomgående.

De äldsta stationshusen längs Malmö-Billesholms järnväg uppfördes i en rikt artikulerad nygotisk tegelarkitektur uppförd i ett hårdbränt rött tegel, murat i renässansförband. Stationsbyggnadernas storlek kunde dock variera. Projekteringen för banan utfördes av ingenjör Fredrik Arvidson Posse. Troligen var det även han som stod för ritningarna av järnvägsbyggnaderna längs linjen.

Linjen Lund-Bjärred (LBJ) uppkom framförallt på grund av det badortsliv som utvecklats i Bjärred under 1800-talets sista årtionden, i samband med den sundhetsideologi som bredde ut sig och där havsbaden spelade en stor roll. I Bjärred byggdes strandvillor, Bjärreds Saltsjöbads restaurang, badhotell, turishotell, brunnssalong och kallbadhus (se avsnittet *Lomma och Bjärred som semesterorter*). Detta kom att bli ett nöje inte bara för överklassen utan även för vanliga arbetare, vilket innebar att tåg behövdes för att frakta stora massor av människor de 11 kilometrarna till havet under sommarmånaderna. Initiativtagarna till järnvägslinjen var dock främst de personer ur Lunds överklass som börjat bygga sommarvillor ute vid stranden, även om det slutligen blev Lunds kommun som till största delen finansierade banan samt så småningom, efter en inledande tid av förluster, även kom att driva den som en kommunal förvaltning.

Längs linjen anlades sex stationer, varav tre faller inom dagens gränser för Lomma kommun. Dessa är Fjälje (ursprungligen Fjälje), Leråkra och slutstationen Bjärred, vars byggnader alla finns bevarade även om järnvägsrälsen sedan länge är uppbrotten. Övriga tre stationer längs linjen var Lunds västra, Nybble och Gammelmark. Dessa är idag rivna. När tegelbruket i Kanik anlades upprättades även en hållplats där.

Samtliga stationer och banvaktsstugor längs Lund-Bjärreds järnväg byggdes i trä, ett material som annars var vanligast i norra Skånes skogsbygder. Byggnadsstilen, en romantiserande panelarkitektur med principen att fasaden är klädd med stående panel där konstruktionsvirket är liggande och

liggande panel där konstruktionsvirket är stående, var gemensam för de sex stationerna längs banan. Fönstren hade jugendsnitt med småspröjsade överlufteer och taket var av sadeltaksmodell. Lundaarkitekten Theodor Wåhlin svarade för arkitekturen längs järnvägslinjen. Förebilder var stationshusen längs Saltsjöbanan i Stockholm och Säröbanan vid Göteborg.

Linjen Lund-Bjärred var ursprungligen en ångloksdriven järnväg. 1916 blev järnvägen elektrifierad som en av landets första järnvägslinjer. Två år senare slogs linjen Lund-Bjärred samman med Lund-Revinge Järnvägsaktiebolag som också förvaltades av Lunds stads järnvägar. Resultatet blev det nya bolaget Bjärred-Lund-Harlösa järnväg (BLHJ). 1939 ansågs inte banan längre lönsam och lades ner.







*Målning av Lomma tegelbruk 1890.*

# Industrialismen

## **Tegeltillverkningen**

Tegeltillverkningen är den industrigren som har den längsta kontinuiteten i Lomma kommun. Man upptäckte tidigt Lommalerans höga kvalitet och stora tillgång, och fram till 2002 pågick tegeltillverkning inom kommunens gränser. I trakterna kring Lomma gav den kalkhaltiga leran gult tegel, medan det tegel som tillverkades i norra delen av kommunen var rött.

Kunskaperna om tegelbränning, murning och taktegelläggning kom till Sverige med klosterordnarna på 1100-talet. I Skåne, som var fattigt på natursten men rikt på lera, blev tegel tidigt ett betydande byggnadsmaterial. Sitt industriella genombrott fick tillverkningen i slutet av 1800-talet. Urbaniseringen med inflyttning till städerna, järnvägen som skapade nya samhällen, byggnadsstadgar som gynnade teglet på träets bekostnad och högre hus med tjockare murar än förr var faktorer som ledde till en ökad efterfrågan på tegel. På landsbygden blev täckdikning allt mer utbredd vilket krävde god tillgång på tegelrör. Enligt beräkningar fanns vid mitten av 1800-talet 53 tegelbruk i Skåne, och 1875 hade antalet bruk stigit till 138.

Det första tegelbruket i Lomma anlades vid Höje å 1682 av amiralitetsmajoren Henning Olsen Anckargrip. En tysk tegelmästare stod för kunskapen, och bruket var verksamt fram till kriget i början av 1700-talet. När orostiderna var över kunde tegeltillverkningen komma igång på allvar i Lomma. Stadsbranden i Köpenhamn 1728 gjorde att det fanns en stor efterfrågan på byggnadsmaterial från bruk runt hela Öresund. 1731 återupptog malmöborgaren Frans Suell d.ä. tegeltillverkningen på bruket i Lomma.

Innan tegeltillverkningen mekaniserades och industrialiserades var det en säsongsbetonad verksamhet. Råtegellet skulle torkas innan det kunde brännas, och torkningen skedde på sommaren. I och med att denna säsongsbundenhet hade tegeltillverkningen ingen större ekonomisk betydelse för ortens befolkning, vars huvudinkomst fortfarande kom från jordbruket. Under senare hälften av 1800-talet industrialiserades dock tegeltillverkningen. Uppvärmda torkutrymmen och ringugnar med kapacitet att bränna tegel kontinuerligt istället för i intervaller ökade produktionsmöjligheten. Den första ringugnen i Sverige byggdes i Lomma 1871. Ett tiotal tegelbruk anlades i Lomma med omnejd, främst längs vattendragen Höje å och Lödde å. De bestod av tegelpress, en eller flera ugnar, samt torklador.

Det största tegelbruket anlades av den malmöitiske industrimannen Frans Henrik Kockum på 1850-talet. Kockums tegelbruk var tekniskt sett en föregångare, som i början av 1860-talet införde ånga som drivkraft. Huvudprodukten på Kockums bruk var murtegel, men man producerade även taktegel och rör. 1871 övertogs tegelbruket av Skånska Cement Aktiebolaget (se nedan). Brukets huvudprodukt var det för Lomma så karakteristiska gula fasadtegel. Fabriken var i drift fram till 1957, då beslut togs om nedläggning eftersom anläggningen var föråldrad och tillgången till högklassig lera började tryta. Kvar från tegelbruket finns idag endast en utlastningslada från 1800-talets senare hälft, och de gamla tjänstebostäderna i Brohus. I hamnen finns också en tullvaktstuga från sent 1800-tal då Skånska Cementaktiebolaget skulle hålla tullarna med hus, eftersom hamnen var privatägd.

Längre upp utmed Höje å anlades fler tegelbruk. Anders Svenssons tegelbruk anlades 1874, och Lundstens några år senare. 1916 slogs de samman och bildade AB Lomma Tegelfabrik. Även Oskarsfrids tegelbruk, anlagt av Oskar Söderström 1896, ingick i detta bolag. Produktionen vid Anders Svenssons bruk pågick till slutet av 1940-talet, och där finns endast stommarna av ladan och ringugnsbyggnaden finns kvar, samt kontors- och bostadshus. Det lundstenska bruket var igång fram till 1975. Vid Prästbergavägen finns byggnader från bruket bevarade, de flesta är från 1950-

talet, men den stora ringugnen revs 1978. Oskarsfrids tegelbruk lades ner 1956, och då revs ringugnen där. Övriga byggnader revs först under 1990-talet. Kvar finns två torkklador samt en transformatorbyggnad.

Mellan Önnerup och Flädie anlades Kaniks tegelbruk 1904. Tillkomsten kan sättas i direkt samband med anläggandet av järnvägslinjen Lund-Bjärred 1901. Tegelbruket var beläget intill järnvägen, och den innebar en omedelbar fördel ur transportsynpunkt av råvaror samt färdiga produkter för företaget jämfört med redan befintliga bruk i området. När tegelbruket i Kanik lades ner 2002 försvann Skånes sista verksamma tegelbruk. Den industribebyggelse som finns bevarad där idag härstammar främst från 1960-talet, men det finns intilliggande disponentvillor och arbetarebostäder som är äldre och som tillsammans med bruket utgör en intressant, sammanhållen kulturmiljö. Vid Borgeby tegelbruk vid Lödde å finns i huvudsak byggnader från 1940-50-talet bevarade.

Resterna efter ett av de bruk som aldrig kom att industrialiseras finns genom bevarandet av Bjersunds tegelbruk söder om Bjärred. Bruket anlades 1855 och var i drift under cirka 30 år. Här finns idag tegelugnen, en så kallad valvugn, torkkladan samt bostadshuset till arbetarna och tegelmästaren bevarade.

Bortsett från bevarade industribyggnader kopplade till tegeltillverkningen är det bebyggelsen uppförd i teglet, samt de idag ofta vattenfyllda lertäkterna som utgör de tydligaste spåren efter denna idag helt försvunna industrigren. Bland den äldre bebyggelsen i Lomma kommun märks tydligt hur det gula teglet är det vanliga i trakten kring Lomma, medan det röda teglet som producerades i till exempel Kanik och Borgeby är mer vanligt där.

## **Cementindustrin**

I mitten av 1800-talet blev betong, som innehåller cement, ett allt vanligare byggmaterial. Vid denna tid uppfanns en ny metod för att framställa cement i England. Genom att bränna en blandning av kalksten och lera vid mycket hög temperatur fick man en högkvalitativ cement, så kallad portlandcement.

På initiativ av Frans Henrik Kockum grundades Skånska Cement Aktiebolaget 1871. Kalkstenen fanns i Limhamn och leran i Lomma, och aktiebolaget hade att välja var fabriken skulle placeras. Trots att kalkstenen utgjorde  $\frac{3}{4}$  av råvaran ansågs Lomma ha fördelar framför Limhamn. Till dem räknades att det fanns en god hamn samt att det fanns tegel till fabriksbyggnaderna, från Kockums eget bruk som Cementaktiebolaget övertog. Cementfabriken kom att byggas vid hamnen i Lomma 1872, väster om det kockumska tegelbruket. I fabrikskomplexet ingick lagerbyggnader, stenkrossar, ugnar, torkklador med mera. Lertaget fanns i närheten och tjänade såväl cementfabriken som tegelbruket. Förvaltare för cementfabriken var ingenjören A.W. Lundberg, som tillsammans med Kockums varit drivande bakom tillkomsten av bolaget. 1873 tillsattes en disponent, RF Berg, och i samband med detta flyttade bolaget sitt kontor från Lomma till Malmö.

I och med anläggandet av cementfabriken lockades en större mängd arbetare till industrin och Lomma förändrades som samhälle. Från 1870, då det fanns 1300 invånare, fram till 1880-talet fördubblades befolkningen på orten. Det var vid denna tid som arbetarbebyggelsen längs Strandvägen växte fram.

Mycket snart översteg efterfrågan på cement den möjliga produktionen vid fabriken i Lomma. En ny fabrik anlades i Limhamn 1889, och 1905 lades cementfabriken i Lomma ned. Cementaktiebolaget startade istället två andra fabriker i Lomma; en kalksandstensfabrik som var verksam 1904-1917 och eternitfabriken 1906. På kalksandstensfabriken tillverkades en grå cementsten som användes som byggnadsmaterial, och som idag bland annat finns synlig i fasaderna på uthusbyggnaden vid Foklets hus i Lomma.

## **Eternitfabriken**

När Skånska Cement Aktiebolaget la ner cementfabriken i Lomma 1905, försökte man på olika sätt utnyttja byggnader och maskiner för att tillverka andra produkter. Ett försök med kakel för kakelugnar föll inte väl ut. Framgången visade sig istället finnas i ett nytt material, ”Eternit”, som uppfunnits i Österrike några år tidigare. Det var cement blandat med asbest, som man tillverkade takplattor av. Tillsammans med danska intressenter bildades Skandinaviska Eternit Aktiebolaget 1906. Takplattorna salufördes under benämningen eternitskiffer, och fanns snart i olika format och färger. På 1920-talet lanserades de korrugerade eternitplattorna, som blev vanligt förekommande på industri- och lantbruksbyggnader. Plattor för beklädnad av fasader började också tillverkas tidigt, men blev populära först på 1930-talet. Förutom tak- och fasadplattor tillverkades kopplings- och bromsbelägg i stor skala. Efterfrågan var stor, och i början av 1960-talet uppfördes en ny, modernare fabrik på platsen för den gamla.

Asbesten importerades från Kanada, Ryssland, Cypern och södra Afrika, och den färdiga produkten exporterades till europeiska länder som till exempel Tyskland, Danmark och England. Beroendet av importmaterialet gjorde att världskriegen var svåra perioder för fabriken. Under första världskriget låg tillverkningen helt nere under ett par år, och under andra världskriget använde man cellulosa istället för asbest.

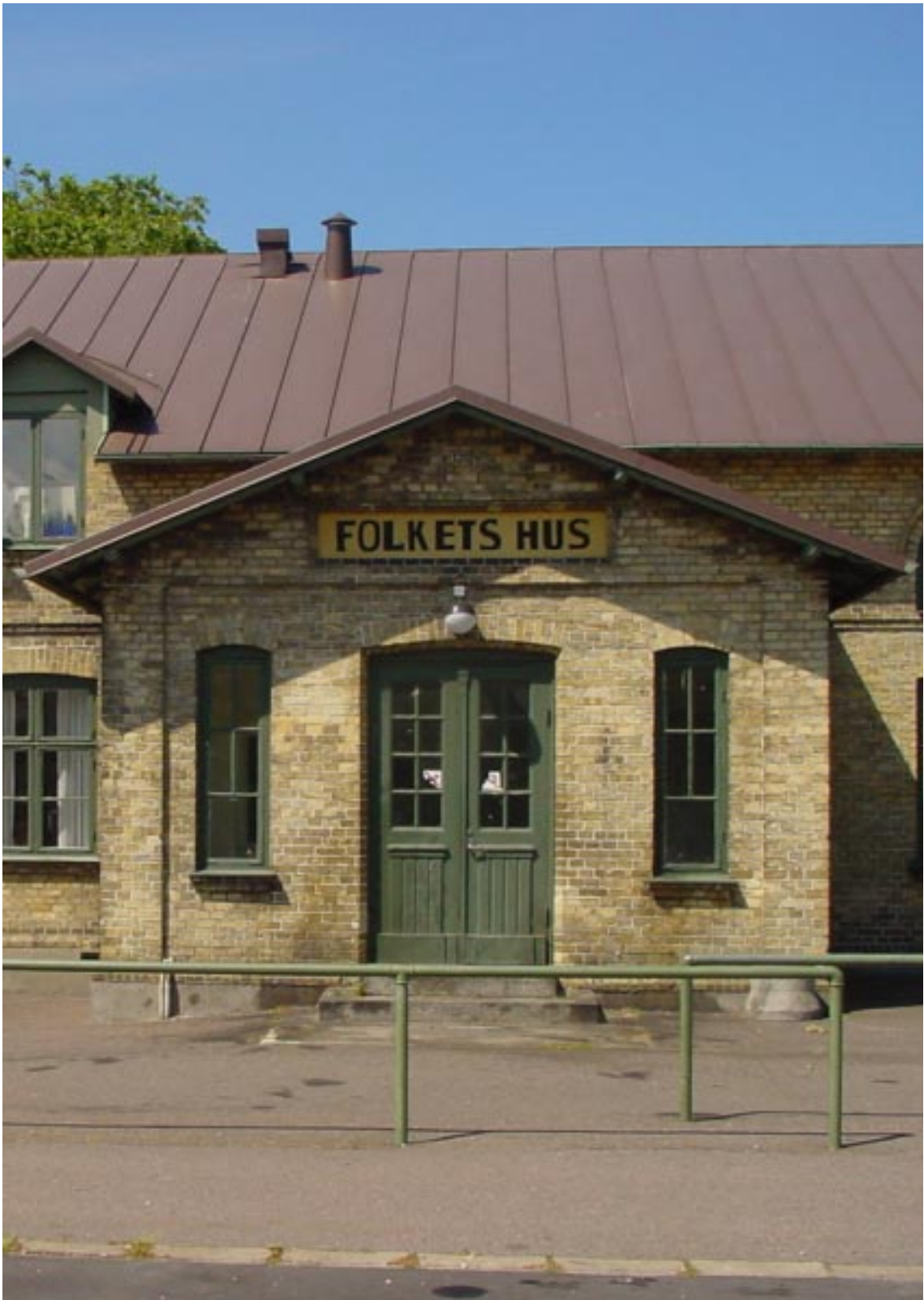
Eternittillverkningen fortgick fram till 1977, då asbestens skadeverkningar blivit klarlagda och verksamheten lades ner. Företagets huvudkontoret från 1937 finns bevarat idag, men de tydligaste spåren efter eternitfabriken finns, precis som i fallet med tegelbruken, bevarade genom alla de fasader som är klädda med och de tak som är belagda med eternitplattor och som idag måste anses vara av kulturhistorisk betydelse.

## **Övriga verksamheter och bevarade rester kopplade till industrialiseringen**

Fram till våra dagar har det varit tegelindustrin som varit dominerande gällande arbetstillfällen i kommunen vid sidan om jordbruksnäringen. Bortsett från dessa är det skivslipeindustrin som skapat flest arbetstillfällen i Lomma. Av dessa fabriker finns inga byggnader bevarade utan de revs under 1980- och 1990-talen för att ge plats åt bostäder. Den jordbruksrelaterade industrin är representerad med bevarade byggnader bland annat genom Fjelie andelsmejeri i Flädie samt mejerierna på Alnarp. I Flädie finns också en mölla och en smedja bevarade från 1800-talets senare hälft.

Ett annat uttryck för industrialiseringsprocessen är transformatorstationerna. De symboliserar den tekniska innovation som elförsörjningen representerar och som innebar att maskinsamhället definitivt tog klivet ut på landsbygden. De äldre anläggningarna är ofta individuellt utformade medan de som är uppförda under 1940-talet eller senare är standardiserade. Det vanligaste byggnadsmaterialet för de skånska transformatorstationerna var tegel även om det förekom att de uppfördes i trä. Stationer som var anslutna till luftledningar var tornformade medan de som var anslutna till jordkabelnätet, vilket var vanligast i städerna, utfördes som kiosker. I Lomma kommun finns idag endast två äldre transformatorstationer bevarade, ”Kraften” i de norra delarna av Lomma samt en mindre transformatorkiosk på den plats där Oskarsfrids tegelbruk tidigare låg. Kraften är en Stamlinjen på 50 000 volt från Lagan till Malmö gick rakt genom Lomma. Då Sydkraft 1908 började bygga transformatorstationen vinklades en linje av från Lomma mot Lund och Lunds stad fick under några år sin elektricitet härifrån.

Idag har industriverksamheten i kommunen flyttat utanför samhällena och finns framförallt koncentrerad till Norra Vinstorps industriområde med byggnader, uppförda i moderna skivmaterial och korrugerad plåt.



## Folkrörelserna

Från och med slutet av 1800-talet och under hela 1900-talet har folkrörelserna varit flitiga byggherrar i Sverige. *Väckelserörelsen* började uppföra hus redan vid mitten av 1800-talet och i slutet av seklet byggde de intensivt. Efter 1870 började även *nykterhetsrörelsen* att bygga. Runt sekelskiftet 1900 kom *arbetarrörelsens* byggverksamhet igång, och även de andra rörelserna var då inne i en intensiv byggnationsfas. En utlöpare från arbetarrörelsen var *konsumentkooperationen* (se avsnittet *Handeln*). Under 1900-talet är det framförallt *idrottsrörelsen* som har varit en flitig byggherre.

De tidiga folkrörelserna är tätt knutna till industrialismens era. Det är därför inte en slump att vi träffar på dessa folkrörelsernas byggnader inne i Lomma, och att dessa ligger i anslutning till samhällets arbetarbebyggelse. På Kaptensgatan, nära stationen ligger ett före detta missionshus på Kaptensgatan 5, som nu är ombyggt till bostäder. Vid Strandvägen ligger Folkets hus på Strandvägen 120, som uppfördes 1898. Arbetarrörelsen hade sitt tidigaste starka fäste i södra Sverige, och det var i Malmö som Sveriges första för ändamålet byggda Folkets hus hade uppförts 1893. Tre år senare bildades en förening för uppförandet av ett Folkets hus i Lomma. Trots motstånd från bönderna lyckades man köpa en tomt invid Strandvägen. Folkets hus i Lomma kom att bli ett viktigt centrum för arbetarnas rekreation och nöjesliv. Från 1899 anordnades dans på en dansbana i parken kring huset och 1916 började man med biografverksamhet. 1919 gjordes en tillbyggnad med en samlings-sal med scen samt ett bibliotek. Från 1930-talet hade man servering och det fanns ett ölsjapp i byggnaden, som på 1950- och 1960-talen gjordes om till ungdomsfik. Folkets hus-föreningen sålde mark och fastigheter till kommunen år 1970.

Under 1900-talet är det framförallt *idrottsrörelsen*, vars anläggningar ofta tar stora ytor i anspråk, som satt sin prägel på den fysiska miljön. Idrottsföreningen i Lomma, GIF Nike, grundades 1919, och Lomma idrottsplats anlades någon gång på 1920- eller 1930-talen. Bjärreds IF bildades 1932 av unga fotbollsentusiaster, och man spelade först på olika provisoriska planer. 1944 köpte man mark och anlade en idrottsplats där Jonasgården nu ligger, vid den väg som idag heter just Idrottsvägen. I början av 1970-talet anlades idrottsplatsen i Borgeby, och 1975 invigdes Bjärreds IF:s klubbhus där. Brottarklubben Envig grundades i Bjärred 1931 och fick klubblokaler vid Folkets hus på Strandvägen i Lomma i slutet av 1960-talet. Under andra halvan av 1900-talet satsades det stort från kommunalt håll för att understödja idrotten. Lomma simhall stod färdig 1970, och sju år senare var Bjärehovshallen i Bjärred uppförd. En idrott som under senare tid satt stora spår i den fysiska miljön är golfen. I Habo Ljung ligger Örestads golfbana, anlagd på 1980-talet. Ytterligare en sport som skapat miljöer är sportfisket. Längs med kusten och längs Höje å finns så kallade fiskehoddor, små enkla fiskebodas för förvaring av fiskeredskap.

En femte folkrörelse är *handikapprörelsen*, med dess förgreningar, som även den har rötter i 1800-talet. Det är dock 1960-talet som har betecknats som genombrottet årtionde, såväl organisatoriskt som intressepolitiskt. I Lomma kommun märks handikapprörelsen framförallt genom Stiftelsen Habo gårds fritidsanläggning. Fritidsanläggningen på Habo gård som är avsedd för handikappade fick 1969–1971 en tillbyggnad av gårdens bostadshus ritad av arkitekten Hans Westman.

En annan folkrörelse med rötter i 1800-talet är *koloniträdgårdsrörelsen*, en rörelse som uppstod i Tyskland. I Lomma finns två större koloniområden Maltestorp och Habo fure. På kolonilotterna finns mindre, enkla träbyggnader.



*Mårtenssons affär vid Strandvägen i Lomma i början av 1900-talet.*

## Handeln

I äldre tid var handelsbodan endast tillåtna i städer, eftersom handel via mellanhänder i princip var förbjuden för andra än städernas borgare. Detta var ett sätt att underlätta beskattning och kontroll. På torgdagarna begav sig bönderna till städerna med sina varor, som köptes upp av handelsgårdar. På marknader bedrev borgerskapet i sin tur försäljning på landsbygden. I och med näringsfrihetsförordningarna 1846 fick butik öppnas om den låg minst tre mil från närmsta stad, och 1864 togs alla begränsningar bort. Detta innebar att det inom nuvarande Lomma kommun inte fick finnas några handelsbodan förrän 1864. År 1899 infördes total näringsfrihet i Sverige, vilket innebar att vem som helst fick bedriva vilken näring de själva ville.

Det var också under 1800-talet som masskonsumtionen växte fram. Det hängde samman med industrialiseringen som gav möjligheter att öka produktionen och göra den billigare. Transporter via järnväg och ångbåt togs i bruk, vilket resulterade i snabbare leveranser och billigare fraktkostnader.

### Lomma

Före näringsfrihetsförordningarna på 1800-talet var handeln alltså starkt reglerad och centraliserad till städerna. Under slutet av 1800-talet och under hela första halvan av 1900-talet präglades dagligvaruhandeln istället av stor spridning och differentiering, med handel över disk. I Lomma låg butiker utmed Strandvägen, där bostadsbebyggelsen var koncentrerad. Butikerna var oftast inrymda i ett eller två av rummen mot gatan i hus som i övrigt var vanliga bostadshus. Där fanns dagligvarubutiker såsom charkuterier, mjölkbutiker, speceriaffärer och bagerier, men också till exempel ett urmakeri och en cykelaffär. Järnvägsstationen var också en samlingspunkt i orten, och vid den etablerades en del butiker. Även i byarna fanns lanthandlare från slutet av 1800-talet.

När det växte fram nya bostadsområden i Lomma öppnades butiker även där. Butikerna var då små lokaler, inrymda i bottenvåningen i vanliga villor. Öster om järnvägsstationen växte det så kallade Holstska villaområdet fram under 1910–30-talen, och på Syrengatan 8, där det idag ligger en ICA-affär i en sentida tillbyggnad, öppnade 1929 en butik och en mjölkbutik. Området kring Storgatan bebyggdes främst under 1920- och 1930-talen. 1924 uppfördes en villa på Stormgatan 3 som även inrymde en butikslokal, och i villan på Torggatan 6, som är uppförd 1932, fanns från början en butikslokal med entré på hörnan.

Konsumentkooperationen är en av de folkrörelser som växte fram i Sverige under 1800-talets senare hälft. På många håll bildades konsumentföreningar i syfte att skaffa bra och billiga varor åt medlemmarna. En centralorganisation, Kooperativa förbundet, bildades i september 1899. I Lomma fanns en Konsumbutik på Strandvägen 192, och i Lilla Lomma fanns från mitten av 1900-talet en Solidarbutik.

De få flerfamiljshus som byggdes i Lomma under 1950-talet förssågs redan från början med mindre butikslokaler. Exempel finns vid Bredgatan, där ett bageri och en frisersalong är belägna i bostadshusets bottenvåning, i byggnaden som uppfördes 1952.

I mitten av 1950-talet skedde en rationalisering och centralisering av handeln. Istället för inköp över disk i småbutiker öppnades snabbköp i stora kedjors regi. Till denna utveckling medverkade en ny konkurrenslag 1954, som öppnade marknaden för stora varuhuskedjor.

Karaktäristiskt för 1950-talets bostadsbyggande var att man skapade små lokala centrum i bostadsområdena, ofta markerade i stadsbilden av ett solitärt höghus. Något typiskt 1950-talscentrum



av detta slag finns inte i Lomma, men ortens första höghus från 1957, på hörnet Industrigatan-Strandvägen, har ett släktskap med den sortens centrum. Det är ett ensamt höghus med butikslokaler i bottenvåningen.

På 1960-talet centraliserades handeln ytterligare, och större köpcentrum blev vanliga. Sveriges första stormarknad, Wessels, öppnade i Malmö 1962. Privatbilismens utbredning var en avgörande faktor för denna utveckling. I Lomma, liksom i en lång rad svenska städer, skedde i slutet av 1960-talet en förnyelse av centrum. En modern centrumbebyggelse som samlade alla behövliga funktioner uppfördes. År 1968 byggdes Centrumhuset som inrymde bland annat post, bank, butiker, bibliotek och läkarmottagning, och på andra sidan torget uppfördes samma år en annan byggnad med bank och livsmedelsbutik. KF byggde 1974 ett stort varuhus norr om torget.

### ***Bjärred***

Bjärred uppstod som samhälle först kring sekelskiftet 1900, då det blev en populär badort. Från 1910-talet fanns en handelsbod på Norra Villavägen 16. Något naturligt centrum har aldrig funnits i Bjärred, men genomfartsleden Västkustvägen har kommit att fungera som huvudstråk och handeln har i huvudsak samlats där. Det var först under andra halvan av 1900-talet som man uppförde byggnader enbart avsedda för handel. Tidigare inrymdes butiker ofta i bottenvåningen på ett vanligt bostadshus. Ett sådant exempel är Norra Västkustvägen 9, där det finns en butikslokal som på 1950-talet inrymde en köttbutik. På 1940-talet uppfördes tre byggnader utmed Västkustvägen i två våningar med butikslokaler i bottenvåningen och bostad ovanpå (Bjärred 30:12, Bjärred 40:5 och Bjärred 31:6). Det verkar vid denna tid ha funnits en ambition att skapa en centrumliknande platsbildning i korsningen Lundavägen-Västkustvägen. Två byggnader uppfördes som placerades diagonalt på tomten, vända mot korsningen. En bit norrut, på Norra Västkustvägen 5, uppfördes Bjärreds handels- och kontorshus 1957 (Bjärred 29:18). I slutet av 1900-talet skapades ett nytt centrum vid Norra Västkustvägen-Vikingavägen, med ett inomhusköpcentrum och vårdcentral.





*Fattighuset i Borgeby.*

## Den offentliga sektorn

Den gemensamma sektorn, det vill säga statens, kommunernas, landstingens och tidigare den svenska kyrkans verksamheter ingår i det som har kommit att kallas för den offentliga sektorn. Den offentliga sektorns storlek, uppbyggnad och uppgift har förändrats under årens lopp. En rad faktorer har påverkat sektorns utformning, bland annat ekonomiska teorier och ideologiska värderingar. Historiskt sett har försvaret varit en av de stora uppgifterna för den offentliga sektorn. Under perioden 1882–1914 stod den till exempel för omkring 50 % av statens utgifter. Efter första världskriget inriktades den offentliga verksamheten allt mer mot civila ändamål som skolor, social omsorg och sjukvård. Från och med 1800-talets slut har också den offentliga sektorn fått ett allt större ansvar för infrastruktur, kultur och samhällsplanering.

Genom 1862 års kommunallag bildades i Sverige 2 400 landskommuner, indelade efter socknarna. Det var kommunerna som tidigt fick ta huvuddelen av samhällets utgifter för fattigvård och skola (se avsnittet *Skolan*). De tidiga åtagandena vad gäller fattigvård manifesteras fysiskt främst genom bevarade fattighus. Ett exempel är fattighuset i Borgeby vars plats reserverades redan i samband med laga skiftet 1859–60.

År 1875 års epidemistadga ålade kommunerna att upprätta epidemisjukhus. År 1893 uppfördes i Lomma ett epidemisjukhus. Arkitekt var O. A. Ahlgren. Med 1919 års epidemilag överfördes ansvaret till landstingen, men epidemisjukhusbyggnaden som ligger på Kaptensgatan finns fortfarande bevarad (numera ABF).

År 1918 antog riksdagen en ny fattigvårdslag för att göra fattigvården mer human. Fattighusen skulle ersättas med ålderdomshem. Det välbyggda och värdiga ålderdomshemmet i Lomma (Klockarevägen 12) från mellankrigstiden bör ses som en del i denna process, att göra åldringvården bättre.

År 1900 blev Lomma municipalsamhälle. Från och med 1900 kunde delar av landskommuner som var tätbebyggda bli municipalsamhällen. Genom bildandet av municipalsamhällen ville man att 1874 års byggnadsstadga för rikets städer skulle gälla även där.

År 1951 blev Lomma en köping. Köpingen hade en starkare ställning som administrativ institution än municipalsamhället. År 1951 bildades också Flädie kommun av Flädie, Fjelle, Borgeby, Önnerup och Bjärred. År 1963 skedde ytterligare en sammanslagning då Lomma köping och Flädie kommun slogs samman. Tendensen mot allt större kommuner var påtaglig vid den här tiden. Sverige var 1952 organiserat i 816 storkommuner. Året innan hade det funnits 2 281 kommuner.

Det som så småningom kom att bli det nya Lomma kommuns förvaltningshus uppfördes i slutet av 1950-talet som ett bostadshus, vilket även inrymde tandpoliklinik och polisstation. Kommunerna hade då fortfarande ansvar för polisväsendet, ett ansvar som flyttades över på staten 1965. En annan kommunal angelägenhet är och har varit brandskyddet. Ett bevarat exempel som minner om detta är den gamla brandstationen i Bjärred från 1942. Det ökade kommunala ansvaret för fritid och kultur märks bland annat genom Medborgarhuset i Bjärred från 1961, de kommunala idrottsanläggningarna (se avsnittet *Folkrörelserna*) och biblioteken i Lomma och Bjärred från 1960-talet. Medborgarhuset i Bjärred (en tillbyggnad av ett tidigare kommunhus) ritat av Birger Larsson 1961 har trots vissa förändringar en hög kvalitet i en lågmäld och elegant modernism, försiktigt anpassad till lokala byggnadstraditioner.

En konsekvens av den offentliga sektorns framväxt har varit att kvinnornas arbetsmarknad ökat väsentligt. När kvinnorna givit sig ut på arbetsmarknaden har trycket på åldringvården samt daghem och förskolor ökat ytterligare, vilket också resulterat i nya byggnader.



*Gammelt fotografi av skolan i Fjellie, oppført 1863.*

## Skolan

Före folkskolestadgan 1842 skedde skolundervisning genom undervisning i hemmen. År 1752 uppförde prästen och en av folkskolans föregångsmän i Sverige, Severin Schlüter, ett skolhus i Borgeby. Redan år 1779 kunde Schlüter inviga ett nytt och större skolhus. Ingen av dessa skolbyggnader finns dock idag bevarade. Även församlingen i Lomma var tidigt ute med skolbyggandet. Redan 1822 uppfördes där en skola, i ett tegel som tillverkats vid Lommas första tegelbruk. Denna byggnad, som ligger i Lomma by, finns fortfarande bevarad (Lomma 22:1,2).

I samband med enskifte och laga skifte reserverades ofta i byarna en tomt för skolhus. Företrädesvis placerades skolorna inne i de gamla bykärnorna men det hände också att skolan förlades till en plats utanför själva bytomten. Detta var något som hände i såväl i Borgeby som i Flädie (se avsnittet *Den agrara revolutionen under 1800-talet*).

Genom 1842 års folkskolestadga tvingades församlingarna att anordna obligatorisk skolundervisning. I stadgan fastslogs att ”I varje stads församling och varje socken på landet bör finnas en fast skola med vederbörligen vid ett seminarium godkänd lärare”. Skolorna skulle inrättas inom fem år. Motiven bakom folkskolereformen var dels att bekämpa fattigdomen på landsbygden, dels att skapa en social kontrollapparat. Det är mot bakgrund av denna reform som man ska se den omfattande skolbyggnation som kom att bedrivas under 1800-talet i det som idag är Lomma kommun.

De äldsta skolbyggnaderna, undantaget Lomma bys skola, förefaller att ha varit ganska anspråkslösa och uppförda i det för tiden gängse byggnadsskicket på landsbygden. I folkskolestadgan står att skolbyggnaderna skulle vara anpassade till det lokala byggnadsskicket och ha trädgårdar som skulle bidra till lärarnas och elevernas försörjning. I trädgårdarna skulle även finnas blommor som skulle stärka elevernas estetiska sinnelag. Där skulle dessutom finnas traktens träd. Från 1860-talet fanns det av riksdagen antagna ritningar till skolbyggnader. Även denna tids skolbyggnader har dock likheter i byggnadsmaterial och utformning med jordbrukets bostadshus. Det som i stora drag skiljer är att skolbyggnadernas fasader anordnades symmetriskt. Att det ändå tydligt går att avläsa byggnadernas ursprungliga funktion är främst deras centrala läge i byarna, avsaknaden av ekonomibebyggelse och skoltomternas anordning. På 1880-talet kan vi också se att de nya skolbyggnadernas fönster blev större och fler. Vid denna tid försvann också byggnadernas symmetriska uppbyggnad.

### **1900-talet**

I samband med tillväxten av Bjärred, Borgeby och Lomma tätorter kom nästa stora skolutbyggnadsfas. Vinstorpskolan (Vinstorps västra skola 1927), Flädie skola (1935) och Borgeby skola (1939) fick då alla nya skolbyggnader. Skolorna som uppfördes på 1920- och 1930-talen är kanske de som tydligast visar på sin funktion genom de mycket stora fönstren. Dessa skolor är också betydligt större än sina föregångare, vilket gör att de tydligt sticker ut bland den övriga bebyggelsen. Byggnaderna visar tydligt tidens övergång från klassicism till funktionalism. Medan alla byggnaderna i storlek påminner om varandra, är uppförda i ett liknande gult tegel och har tegeltak får byggnaderna med tiden successivt mindre ornament och fönstren får färre spröjsar.

År 1952 uppfördes Pilängskolan, som då fick namnet Lomma centralskola. Centralskola är en benämning på en för den tiden ny skoltyp. I centralskolan samlades elever på ämneslärarnivå från hela kommunen. Den äldre delen av Pilängsskolan är ett gott exempel på arkitekten Bror Thornbergs regionalt anpassade skolarkitektur. Skolan har efterhand byggts ut i olika etapper efter ritningar av Bror Thornbergs arkitektkontor.

Efter Lomma centralskola har det tillkommit ett antal skolbyggnader inom kommunen. Dessa byggnaders tillkomst hänger som tidigare samman med ökat elevunderlag och nya pedagogiska idéer. De skolor som är uppförda efter 1960 är ofta intressanta ur ett arkitekturhistoriskt perspektiv. Hit räknas de skolor som Hans Westman och Westmanateljéerna medverkade i utformningen av, som Bjärehovskolans högstadium 1975 (tillsammans med Carl Nordström) och Rutborgsskolan i Borgeby 1980 (genom Fritz Österlin). I början av 2000-talet byggdes Alfredshällskolan, ritad av Mats Mörnhed, vilken med sina stora tak, färgrikedom och sedumtak kraftigt avviker från den övriga bebyggelsen.

Skolbyggnaderna har inte längre alltid kvar sin ursprungliga funktion. Men de är välbyggda och välbevarade byggnader, som fortfarande fungerar som viktiga inslag i sina respektive miljöer. Deras kulturhistoriska och lokalthistoriska värde kan inte underskattas.







*Saltsöbadens restaurang i Bjärred, vid sekelskiftet 1900.*

## Lomma och Bjärred som semesterorter

Det har varit stranden och havet som har varit attraktionen när man valt att förlägga sin sommarvistelse till Lomma och Bjärred. I äldre tider hade man stor respekt för havet, och man badade inte i öppet vatten. Det var i 1700-talets England som idéer om bad och tvättning i kallt saltvatten utvecklades. Det ansågs hygieniskt och stärkande, och flera badorter utvecklades under perioden 1750–1850. Den första svenska havsbadorten var Gustavsberg, söder om Uddevalla, som anlades 1774. Respekten för havet satt dock i länge hos gemene man, och det var främst borgare som anammade de nya badsederna.

### **Saltsjöbadanläggningar**

Bjärred blev redan vid mitten av 1800-talet ett utflyktsmål för lundaborgare som ville prova på havsbadet, och det inrättades restaurang, dansbana och ett badhus. Det var dock först 1901 som orten definitivt blev en badort. Detta år invigdes järnvägsförbindelsen med Lund, och AB Bjerreds Saltsjöbad bildades (se avsnittet *Järnvägen*). I området mellan järnvägsstationen och stranden uppförde bolaget restaurang, brunnssalong och två hotell: ett turisthotell med 30 rum och ett badhotell med 20 rum. Restaurangbyggnaden var en pampig träbyggnad med en oerhörd takhöjd, stora spröjsade fönster och snickarglädje. Det iordningställdes banor för boccia, krocket och tennis. En lång brygga på ungefär 700 meter uppfördes, med ett kallbadhus längst ut. Där fanns servering, herr- och damavdelning, samt badmästare och baderskor anställda. I reklamen för Bjärreds saltsjöbad lockade man med den stärkande och upplivande verkan havsluft och havsvatten hade på organismen. Från år 1903 fanns det ångbåtsförbindelse mellan Bjärreds kallbadhus och Malmö. På så sätt kunde man smidigt göra dagsutflykter till Bjärred från såväl Lund som Malmö. Kallbadhuset revs i slutet av 1930-talet, och Saltsjöbadens restaurang brann ner 1950. Den ersattes då av en ny byggnad, som även den senare brann ner. Det som idag minner om Saltsjöbadan är de många högresta lövträd som finns kvar från bad- och nöjesanläggningens stora park.

Söder om Bjärreds Saltsjöbad, i höjd med nuvarande Pilevägen, anordnades vid sekelskiftet 1900 Nya badanstalten. Här byggdes en badbrygga som längst ut förgrenade sig, och hade två avdelningar med badhytter, en för damer och en för herrar. Badbryggan monterades ner under vinterhalvåret. Vid stranden anlades ett tivoli, där badgästerna kunde förnöja sig med karuseller och skjutbana. På 1920-talet upphörde denna badanläggning, men en ny, permanent brygga uppfördes en bit norrut. På denna brygga fanns ett hopptorn och längst ut ett soltorn, uppfört som en pyramid med terrasser där de solande kunde sitta. Under den stränga vintern 1941–42 pressades denna brygga sönder av isen.

I Lomma fanns en saltsjöbadanläggning strax söder om Folkets hus, anlagd 1910. Redan tidigare fanns här en badbrygga, men nu byggdes en 150 meter lång brygga med ett kallbadhus längst ut. Lomma Saltsjöbad var en betydligt enklare anläggning än den i Bjärred. Restaurangbyggnaden var en liten stuga med sadeltak och fasader i liggande träpanel, och en stor veranda i söder. På 1930-talet uppfördes en dansbana med en halvrund, överbyggd orkesterscen i parken. Lomma Saltsjöbad lades ner 1969. Vid inventeringen av Strandvägen 1975 var restaurangbyggnaden klädd i eternit. Kiosken fanns kvar samt en liten kiosk från 1930-talet. Lomma Saltsjöbad, som de sista åren inrymde en pizzeria, revs 1984. Idag finns endast skylten, som en gång i tiden satt över entrén till området, bevarad.

## **Sommarvillor och sommarstugor**

Runt sekelskiftet 1900 började många borgare uppföra sommarvillor. De flesta och de mest påkostade uppfördes i den mer exklusiva badorten Bjärred, men även i Lomma byggdes en del. I Bjärred hade denna utveckling påbörjats 1860 i och med att Frans Henrik Kockum köpte Bjersunds tegelbruk och började använda tegelmästarbostaden som sommarnöje. Fler borgare från Lund och Malmö sökte sig till Bjärred över sommaren och hyrde in sig på bondgårdar och i fiskarstugor. Den första nybyggda sommarvillan uppfördes 1887–88. Det var Frans Henrik Kockum den yngre som intill det då nedlagda tegelbruket lät uppföra en pampig villa med utsikt över sundet, Villa Bjersund. Strax efter byggdes ytterligare en sommarvilla i närheten, Villa Haga. Idag finns Villa Haga kvar, medan Villa Bjersund är riven och på dess plats har ett sjukhem uppförts. Det fortsatta byggandet av sommarnöjen i Bjärred skedde norr om nuvarande Kennelvägarna. Här avstyckades stora tomter utmed strandlinjen och sommarvillor uppfördes mellan 1890 och 1910. Marken mellan nuvarande Kennelvägarna och Bjersundsvägen tillhörde kyrkan, och den styckades inte av till tomter förrän efter 1913. Då byggdes även här sommarvillor, men dessa var något enklare och tomterna mindre.

Lomma, präglad av industrier och arbetarbebyggelse, var en något enklare badort. Här var det vanligt att arbetarna i husen utmed Strandvägen hyrde ut rum eller inredda uthus till sommargäster. På en del tomter vid Strandvägen förekommer speciellt uppförda små sommarstugor. När Cementfabriken lades ner 1905 flyttade en del av befolkningen och badgästerna kunde köpa deras hus billigt. Praktfulla borgarvillor uppfördes i början av 1900-talet exempelvis utmed Allégatan och Karstorp svägen, möjligen har en del av dessa ursprungligen varit sommarbostäder. Mindre, mer sommarstugeaktiga hus med fasader i träpanel, småspröjsade fönster och verandor med snickarglädje uppfördes också. På 1910-talet styckades villatomter av i det så kallade Holstska villaområdet, mellan Vinstorpsvägen och Algatan. Här uppfördes såväl åretruntbostäder som mindre sommarstugor.

Under 1900-talet förändrades svenskarnas semestervanor, och även de gamla badorterna. Den ökande privatbilismen under efterkrigstiden gjorde att Bjärred förlorade sin karaktär av badort och istället växte till sig som pendlingsamhälle. 1938 kom två lagstadgade semesterveckor som spred semesterfirandet i de breda skikten. Med bilen blev det enklare att ta sig ut till hav och natur, och den lilla sommarstugan blev så småningom var mans egendom. I slutet av 1930-talet avstyckades ett stort antal småtomter invid kusten norr om Lomma. Här uppfördes en enhetlig sommarstugebebyggelse, med små stugor med företrädesvis liggande träpanel som fasadmaterial.

## **Camping**

Bilismen möjliggjorde också ett särskild sorts sommarnöje, nämligen campingen. Vid mitten av 1900-talet fanns det en campingplats söder om Lomma, där Blå Caféet idag ligger. Habo Camping ligger norr om Lomma, i anslutning till Habo fritidsområde. Det är ett område som inköptes av Lunds stad 1950, för att användas som friluftreservat för stadens invånare. Man anordnade en badplats i slutet av 1950-talet och 1965 anlades campingen.





## Lommas bostadsbebyggelse före 1960

### **Arbetsbebyggelse 1850–1910**

Den äldsta bebyggelsen i Lomma är koncentrerad utmed Strandvägen och består i huvudsak av arbetarbostäder. Denna typ av bebyggelse finns även på mindre tvärgator till Strandvägen, utmed Vinstorpsvägen, i Lilla Lomma samt i Pråmlyckan.

En del av de äldsta husen utmed Strandvägen ligger med gaveln mot vägen, det vill säga i östvästlig riktning (exempelvis Strandvägen 208 och 285). Detta var det traditionella sättet att bygga i Skåne, eftersom det mest blåser västliga vindar. Snart började man dock bygga mer stadsmässigt med långsidan mot gatan. För att spara byggnadsmaterial byggde man ofta parhus, eller så byggde man samman husen med en gemensam vägg.

De äldsta husen vid Strandvägen uppfördes i råsten, det vill säga obränt tegel, som putsades och vitkalkades, men även korsvirke förekom. På 1870-talet började man använda bränt tegel. Teglet från Lomma var gult, på grund av den kalkhaltiga leran. Arbetarna på bruken kunde köpa billigt sekundärt tegel. Husen uppfördes traditionellt och det fanns ingen arkitekt eller liknande, och några typritningar har inte påträffats. Byggnaderna utmed Strandvägen i Lomma är större än vad arbetsbebyggelse av denna karaktär och ålder vanligtvis är. Detta kan hänga samman med att kostnaderna för byggmaterialet hölls nere då byggherren ofta arbetade på något av Lommas tegelbruk.

Enkel dekormurning förekom, till exempel i form av en tandsnittsfris utmed takfoten. Runt sekelskiftet 1900 blev det populärt med mönstermurning i rött tegel, som kontrasterade mot de gula fasaderna. Det fåtal hus som uppfördes helt i rött tegel byggdes också runt sekelskiftet 1900.

I början av 1900-talet uppfördes några hus i Lomma i kalksandsten, ett gråvitt tegel, från Lomma sandstensfabrik. Denna fabrik var endast verksam från 1904 fram till första världskriget. Byggnader uppförda i kalksandsten hade ofta dekorativ murning i rött tegel. Av kalksandstenshusen i Lomma har några rivits och ett putsats (Strandvägen 239). Kvar finns ett hus på Tvärgatan, ett hus på hörnet Karstorpsvägen-Allégatan samt Folkets hus uthusbyggnad.

Parhusen hade antingen gemensam ingång och farstu, eller varsin entré. Entréerna var belägna mot gatan. De äldsta ytterdörrarna var pardörrar. Från och med 1920-talet byttes dessa oftast ut till enkla dörrar med spröjsad råglasruta. Eftersom dessa dörrar var smalare sattes breda foder in på sidorna, ofta med dekor i form av stiliserade pilastrar.

Fönstren var sexindelade tvåluftsfönster, och det vanliga var att det fanns fyra fönster mot gatan. På 1930-talet började man i stor utsträckning byta ut de gamla fönstren mot nya, större två- och treluftsfönster utan spröjs.

Ursprungligen var taken på de äldsta husen täckta med halm. Senare användes spån och så småningom papp. På 1920-talet lades många tak om med eternit. Husen hade en skorsten till varje lägenhet, det vill säga ofta två stycken.

Från 1920-talet och framåt var det flera hus på Strandvägen som putsades, och en del fick typisk 1920-talsdekor i form av hörnkedjor i putsrustik (exempelvis Strandvägen 117-119. På ett fåtal hus byggdes taken om till mansardtak i början av 1900-talet (exempelvis Strandvägen 53).

Så gott som alla dessa arbetarbostäder hade även ett eller ibland flera uthus. Uthuset inrymde ofta brygghus (där man tvättade), och kunde även vara stall för småboskap. Uthuset var ofta beläget i

tomtgränsen i vinkel mot bostadshuset. Byggnadsmaterial och taktäckning följer samma utveckling och mönster som boningshusen. Taket var oftast ett sadeltak och inrymde byggnaden brygghus fanns det en murad skorsten. I början av 1900-talet blev det vanligt att uppföra uthus med pulpettak, belägna vid tomtgränsen och ”rygg i rygg” med grannens uthus. Utmed Strandvägen förekom runt sekelskiftet 1900 och framåt att uthus inreddes och hyrdes ut till sommargäster. Vissa uppförde också särskilda sommarstugor på sina tomter, särskilt de som var belägna utmed stranden.

På 1970-talet blev tilläggsisolering av fasaderna vanlig. I många fall användes gult fasadtegel, men i vissa fall rött tegel eller mexitegel. Tilläggsisoleringen gjorde att byggnadernas volym blev klumpigare, och detaljer såsom exempelvis tandsnittsfriser eller stickbågar över fönstren murades över. Fasadteglet ger också en homogen och livlös yta, jämfört med det gamla, ojämnt brända teglet. Andra förändringar som varit vanliga under 1900-talet är tillbyggda takkupor, nya takmaterial och putsning av tegelfasaderna.

### ***Praktvillor och sommarnöjen 1900–1930***

Runt sekelskiftet och under 1900-talets första decennier, uppfördes i Lomma även flera större villor av välbärgade personer. En del av dem uppfördes som sommarbostäder, medan andra var för åretruntboende.

Dessa ofta praktfulla villor är främst belägna utmed Allégatan, och en del finns utmed Karstorpsvägen, och i området runt Stjärngatan. Byggnaderna skiljer sig mycket åt i storlek och stil. Varje byggnad har sin egen karaktär, men de är alla belägna på stora tomter med väl uppvuxen grönska, vilket ger en sammanhållen karaktär åt områdena. Ett mycket välbevarat exempel på denna typ av byggnad är den gulputsade jugendvillan som är belägen i hörnet Allégatan-Karstorpsvägen. Detta är en utstuderad jugendvilla med oregelbunden volym, asymmetriska fasader, mjukt böljande dekor och ett litet torn. Byggnaden är sannolikt uppförd under 1900-talets första decennium.

På tomten söder om den gula jugendvillan ligger en byggnad som kan tjäna som exempel på den mer sommarstugebetonade bebyggelse som uppfördes i Lomma under 1900-talets första år. Det är en liten sommarvilla i nationalromantisk stil med fasader i rödmålade träpanel med vita knutar, vrandra och småspröjsade fönster.

### ***Småhus 1920–1940***

Under 1920-talet började även arbetare bygga sig mindre villor. De var av egnahemstyp, men i Lomma förefaller de vara större än vad egnahemsvillor vanligtvis är. Liksom i fallet med arbetarebebyggelsen utmed Strandvägen hänger detta troligtvis samman med tillgången på billigt tegel. Ett exempel på denna typ av villaområde är Storgatan med dess homogena bebyggelse, som började byggas under andra halvan av 1920-talet. Tomterna är jämnstora och byggnaderna ligger på samma avstånd från varandra och från gatan, vilket ger en sammanhållen gatubild. Under 1930- och 1940-talen expanderade Lomma tätort och det byggdes stora mängder småhus. Området runt Storgatan fortsatte att byggas ut, liksom till exempel området runt Linnéavägen öster om järnvägen och runt idrottsplatsen i södra Lomma. En stor del av dessa hus uppfördes av byggmästare som också stod för ritningarna, och byggnaderna fick en likartad utformning. En av de mest produktiva byggmästarna i Lomma var Elvin Persson. Ritningar signerade av honom finns för byggnader uppförda från tidigt 1920-tal till sent 1940-tal.

1920-talets villor hade ofta putsade fasader och sadel- eller mansardtak. Klassiserande dekor i form av hörnkedjor i putsrustik och trappstegsformade takgesimser är vanligt förekommande. En del byggnader har än mer utsökt klassicistisk dekor, till exempel i form av putsrustik kring entrén,



eller en tandsnittsfris över entrédörren eller utmed takfoten. Fönstren kunde vara sexindelade tvåluftsfönster, eller korspostfönster med spröjsad överluft, och lunettfönster är vanliga i gavelrösten och frontespiser. Byggnadernas volymer varierar med burspråk och frontespiser. Fasaden är ofta asymmetriskt uppbyggd med en sidoställd frontespis eller ett burspråk, ibland en kombination av båda. Balkonger förekommer ovanpå burspråk eller utbyggnader, eller på en gavel. Balkongräckena är smäckra smidesräcken. Ursprungligen fanns inte mer än en takkupa per takfall. De var små, och plåt- eller eternitklädda. Taken var belagda med eternitplattor eller enkupigt taktegel. Denna typ av bebyggelse finns främst representerad längs Storgatan.

På 1930-talet gick man från putsade till oputsade tegelfasader och från mansardtak till sadeltak. En tydlig skillnad från 1920-talet var att fönsterutformningen förändrades. Trots att man i huvudsak fortsatte att bygga med ett traditionellt formspråk medförde influenser från modernismen att fönstren blev större. Från spröjsade tvåluftsfönster gick man över till två- och treluftsfönster utan spröjs. Mot slutet av 1930-talet och under 1940-talet blev det mycket vanligt förekommande att två- och treluftsfönster placerades invid ett hörn på byggnaden, så att en sorts fönsterband uppstod. Fönstren gick dock inte ända ut i hörnet, som de kan göra i renodlat funktionalistiska byggnader, utan hörnan mellan fönstren var murad i tegel. Oftast var detta tegel ett annat än det fasaderna var murade i. Det kunde till exempel vara ett mörkbrunt eller blåsvart, hårdbränt tegel, som också kunde återkomma i en omfattning runt entrédörren. Villor av detta slag är vanliga i hela Lomma, som exempel på gator kan nämnas Alkatan, Björkgatan och Idrottsgatan.

Under 1930- och 1940-talen byggdes även en del funktionalistiska villor och tvåfamiljshus i Lomma, exempelvis utmed Vallgatan. Det är "kuber" i två våningar med platta tak, och de från 1930-talet är i huvudsak vitputsade medan de från 1940-talet har fasader i gult tegel. Även på dessa villor är fönster invid hörn med hörnpelare i avvikande tegel mycket vanligt förekommande.

### ***Villor, kedjehus och radhus 1940–1960***

I slutet av 1940-talet, men framförallt under 1950-talet, blev det vanligare med lägre byggnader utan källare och med flacka sadeltak. Enstaka sådana villor, som i vissa fall var typhus, uppfördes exempelvis i området runt Linnéavägen. Annars utmärker sig 1950-talets småhusbyggande i Lomma genom att det var enskilda byggherrar som uppförde hela områden med enhetlig villa-, kedjehus- och radhusbebyggelse. Vid denna tid började man bygga hus med stomme i lättbetong som sedan kläddes i fasadtegel. Ända fram till 1940-talet hade det gula Lommateglet varit totalt dominerande, men på 1950-talet började man för första gången i Lomma använda rött tegel i större utsträckning. Ett grepp var att uppföra vartannat hus i rött tegel och vartannat i gult, som man gjorde vid bland annat Berguvsgatan, Bofinksgatan i södra Lomma. Fönstren på dessa byggnader var ursprungligen vitmålade, sidohängda träfönster, entrédörrarna var ofta i klarlackerat trä. De flacka taken täcktes med korrugerad eternit eller enkupigt taktegel. Två radhuslängor av hög arkitektonisk kvalitet, som dessutom är mycket välbevarade, uppfördes 1949 vid Östra Almgatan i norra Lomma. De är i gult tegel och är i en våning mot gatan i norr och två våningar mot trädgården i söder vilket gör att de har asymmetriskt sadeltak. Entrédörrarna inramas av en omfattning i brunt tegel och mot trädgården finns på varje hus ett stort kvadratisk enluftsfönster med samma typ av omfattning.

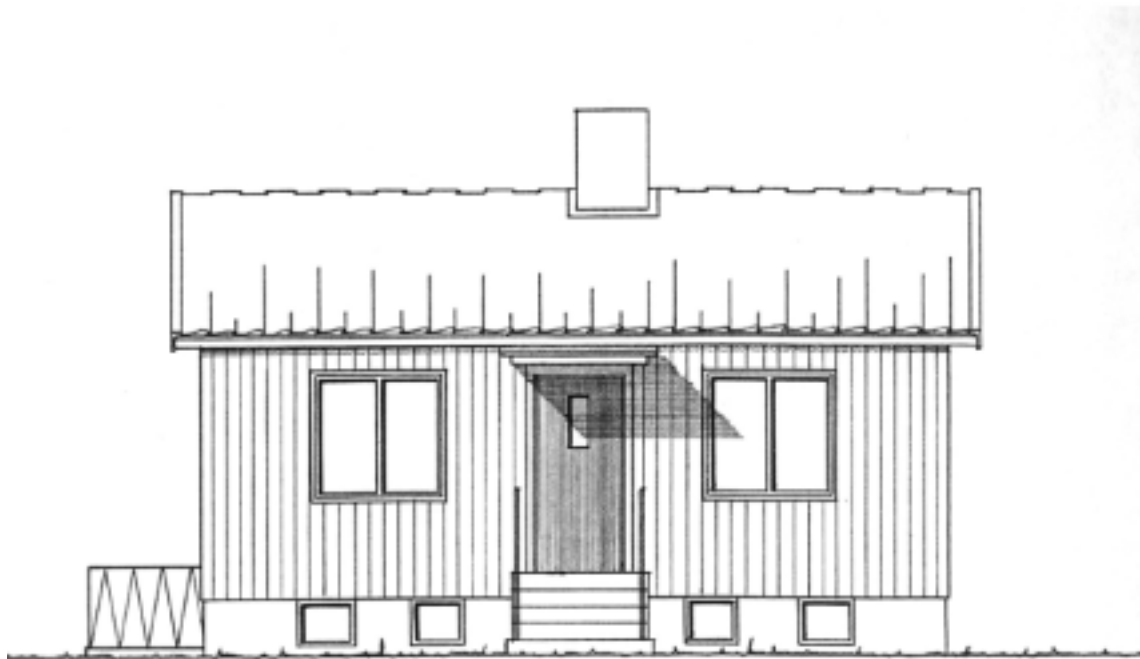
### ***Flerfamiljshus 1940–1960***

Väster om järnvägen i norra Lomma uppfördes i slutet av 1940-talet, men framförallt under 1950-talet ett antal flerbostadshus. Utmed Strandvägen uppfördes två bostadshus i två våningar 1947 respektive 1952. I hörnet Bredgatan-Industrigatan uppfördes tre bostadshus i tre våningar 1952. Sex punkthus i tre våningar byggdes norr om Industrigatan 1954. Tre år senare uppfördes Lommas första höghus, en sjuvåningsbyggnad i hörnet Industrigatan-Strandvägen. Byggnaderna har alla en



arkitektur som är karakteristisk för 1950-talet, och de utgör även ett representativt urval för den typ av byggnader som uppfördes på den tiden: låghus, punkthus och solitära höghus. Fasadmaterialen är tegel, framförallt gult, men även rött förekommer. Byggnadsvolymer varierar genom till exempel stegvis förskjutna byggnadskroppar eller indragna och utskjutande fasadpartier. Balkonger användes i stor utsträckning som arkitektoniska accenter på 1940- och 1950-talen. Alla flerbostadshus i Lomma, utom Lomma 30:2, har idag fått nya, förstörade och inglasade balkonger som inte är anpassade till vare sig byggnadens formspråk eller skala. Fastigheten Lomma 30:2 har de ursprungliga balkongfronterna av sinuskorrugerad kopparplåt och med ställningar för blomlådor bevarade. Ett arkitektoniskt grepp som är återkommande i 1950-talets arkitektur är fasader med synlig betongstomme. I Lomma finns detta representerat av sjuvåningsbyggnaden i hörnet Industriegatan-Strandvägen. Här bildar den vitmålade betongstommen ett rutnät på fasaden som i övrigt är i gult tegel.





*Typritning från AB Standardhus i Hultsfred. Ett sådant här hus uppfördes på Syrégatan i Bjärred.*

## Bjärreds bostadsbebyggelse före 1960

Bjärred växte fram som samhälle runt sekelskiftet 1900, då det började bli en etablerad semesterort (se avsnittet *Lomma och Bjärred som semesterorter*). Här fanns Bjärreds Saltsjöbad med hotell och restaurang, och borgare från Lund och Malmö började uppföra pampiga sommarvillor utmed stranden. Järnvägen mellan Lund och Bjärred tillkom 1901, vilket stimulerade en fortsatt utbyggnad (se avsnittet *Järnvägen*). Den bebyggelse som fanns i området sedan tidigare, och som det finns en del rester av idag, bestod av enstaka fiskarhus, gårdar och gathus.

### **Fiskarhus, gårdar och gatehus 1800-1910**

Ett litet fiskeläge var redan i början av 1800-talet beläget vid nuvarande Strandvägens sydligaste del. Här finns idag ett par byggnader från 1800-talets senare del bevarade. De har dock genomgått många förändringar och är idag helt inlemmade i villaområdet. Byggnaden på Strandvägen 3 har kvar sina ålderdomliga proportioner, och byggnadens placering med gaveln mot kusten i väster är karakteristiskt för hur man traditionellt har byggt i Skåne (se avsnittet *Lommas bostadsbebyggelse*).

Av de gårdar som fanns i området innan Bjärred blev ett tätbebyggt samhälle finns idag ett antal byggnader bevarade. I de flesta fall är dock ekonomibygnaderna rivna, bostadshusen kraftigt förändrade och helt kringbyggda av mer sentida bebyggelse. Gården på Norra Västkustvägen 14 har dock en relativt välbevarad gårdskaraktär. Bostadshus och två ekonomilängor finns bevarade och gården ligger visuellt avskärmd från kringliggande bebyggelse. Det bevarade bostadshuset på Bjärehovsvägen 1 har kvar sin karaktär av manbyggnad på en gård, vilket förstärks av byggnadens fria läge. Även Astrakanvägen 5 har i viss mån en bevarad karaktär, vilket till stor del beror på byggnadens långsmala volym, takvinkel och fönstersättning.

I slutet av 1800-talet fanns mindre gatehus utmed landsvägarna, främst nuvarande Lundavägen och Västkustvägen. Det var bostadshus för exempelvis lantarbetare och hantverkare. De var ofta parhus uppförda i tegel. Vid sekelskiftet 1900 var det populärt med fasader i gult tegel med dekorativ murning i rött tegel. Exempel på detta är Lövstedt väg 1 och Norra Västkustvägen 21.

### **Sommarvillor och åretrunthus 1890-1940**

I slutet av 1800-talet byggdes de första sommarvillorna i Bjärred. Villa Bjersund, uppförd av Frans Henrik Kockum den yngre 1888 vid nuvarande Bjersundsvägen, är idag riven. Villa Haga, uppförd 1897 av Wilhelm Westrup i en rustik jugend med drag av nationalromantik, finns dock kvar. Det fortsatta byggandet av sommarvillor skedde norr om nuvarande Kennelvägen. Från 1890-talet avstyckades här stora tomter utmed strandlinjen och pampiga sommarvillor uppfördes utmed nuvarande Norra Villavägen. Bland villorna finns representanter för de flesta arkitektoniska stilriktningar som var populära kring sekelskiftet 1900. Här återfinns nationalromantiska trävillor med högresta tak och småspröjsade fönster, som till exempel Norra Villavägen 19, ritad av Theodor Wåhlin och uppförd 1910, och Norra Villavägen 4. Jugendstilen finns representerad i Villa Gransund Norra Villavägen 4a, uppförd 1902. Vitusborg på Norra Villavägen 15, uppförd samma år, är en slottsliknande byggnad i historiserande, romantisk stil med tinnar och torn. En annan slottsliknande byggnad är Arvidssonska palatset på Norra Villavägen 25 som är ett renodlat klassicistiskt palats med stor tempelgavel mot stranden i väster. En utpräglad sommarvilla i schweizerstil finns på Näktergalsvägen 13.

På 1910-talet började marken mellan nuvarande Kennelvägen och Bjersundsvägen styckas av till tomter, och även här började man uppföra sommarvillor. Dessa tomter var dock mindre och villorna något enklare än de på Norra Villavägen. Byggnaderna man uppförde i området var av varierande karaktär. Några var relativt stora och ståtliga, murade hus som Södra Villavägen 17 och 26 medan andra mer hade karaktären av sommarnöjen, med fasader i träpanel, glasverandor och snickarglädje som Södra Villavägen 10 och Öresundsvägen 11. Det tog lång tid att bygga ut området, som rymmer bebyggelse från 1900-talets alla decennier.

Enkla små byggnader med sommarstugekaraktär och fasader i träpanel fortsatte att byggas i Bjärred under hela första halvan av 1900-talet. Ett mycket välbevarat exempel på en funktionalistisk sommarstuga ligger på Södra Villavägen 11. Byggnaden är sannolikt uppförd på 1930-talet och har fasader i gul locklistpanel, gröna fönsterluckor och platt tak, och den för tankarna till Josef Franks nätta sommarvillor i Falsterbo. Ett populärt fasadmateriel på sommarstugorna från 1930–1950-talen var stockpanel, gärna brunmålad (exempelvis Strandvägen 24 och Norra Villavägen 7).

Förutom sommarstugorna bebyggdes Bjärred även med mindre villor för åretruntboende. Samhället byggdes inte ut områdesvis utan bebyggelsen förtätades allteftersom. Som redan nämnts var byggnaderna av varierande karaktär. Generellt sett kan sägas att 1920-talets villor hade fasader i puts eller träpanel, och taken var ofta mansardtak (exempelvis Per Claus väg 5 och Östra Kennelvägen 28). På 1930-1940-talen var det vanligare med oputsade tegelfasader och man byggde som regel sadeltak (exempelvis Södra Västkustvägen 11 och Hantverkarevägen 3). Till skillnad från i Lomma finns så gott som inga funkishus från 1930- och 1940-talen i Bjärred. En annan skillnad från Lomma är att det är vanligare med rött tegel i Bjärred. I Lomma är det gula teglet helt dominerande, och det var också gult tegel som producerades där. Det röda teglet i Bjärred kommer antagligen huvudsakligen från Kaniks tegelbruk, som till största delen tillverkade rött tegel. Det är också betydligt vanligare med fasader i träpanel i Bjärred än i Lomma.

### ***Typhus 1940–1960***

På 1940- och 1950-talen uppfördes ett tjugotal typhus på olika platser i Bjärred. 1940-talets typhus var små, enkla hus med källare och hög sockel, och ofta flackt sadeltak. Fasadmaterialet var ofta träpanel. Ett exempel från AB Standardhus i Hultsfred finns på Syrenvägen 9, uppfört i slutet av 1940-talet. På 1950-talet hade typhusen oftare fasader i tegel, och de var en aning större (exempelvis Östra Kennelvägen 12 och Fenixvägen 3b).

### ***Kedjehus 1950–1960***

I och med privatbilismens genombrott på 1950-talet kom allt fler att bosätta sig året runt i Bjärred. I slutet av decenniet började större byggherrar uppföra kedjehusbebyggelse. En sådan byggherre var Harry Karlsson från Lund som byggde två rader med kedjehus utmed Neptunivägen och Östra Kennelvägen. Dessa kedjehus har en utformning som är typisk för det sena 1950-talets mer storskaliga småhusområden. Gavlar och långsidornas ytterkanter är klädda i rött fasadtegel, medan mittpartiet på långsidan ursprungligen var klätt i ett skivmaterial. Fönstren var ursprungligen vitmålad träfönster, entrédörren i klarlackerat trä, liksom garageporten, och det flacka sadeltaket var belagt med korrugerad eternit. Byggnaderna länkas samman genom en lägre garagedel. Idag har de flesta av dessa kedjehus genomgått förändringar, vad gäller fasadmateriel, takmateriel och fönster.

Vid Baldersvägen uppfördes 1959 en grupp på sex friliggande hus kring en liten säckgata. Även dessa byggnader har en för 1950-talet typisk utformning med gavlar i rött fasadtegel och långsidor

i vitmålade lättbetongelement. Fönstren är enluftsfönster i trä och de flacka sadeltaken är belagda med enkupigt rött taktegel. Byggnaderna är i stort sett välbevarade och den lilla husgruppen utgör ett gott exempel på 1950-talets småhusbebyggelse.



*Kråkbärsgatan i Lomma.*

## **Lommas kommuns bebyggelse efter 1960**

En stor andel av Lomma kommuns bebyggelse härstammar från tiden efter 1960. Av denna utgörs huvuddelen av låga enfamiljsbostäder. Av sammanlagt knappt 3 000 bostäder år 1965 fanns endast 700 i flerbostadshus.

För att lösa den stora bostadsbristen som rådde i Sverige initierade regeringen 1965 det så kallade miljonprogrammet. På tio år fram till 1974 byggdes en miljon bostäder. Merparten av lägenheterna uppfördes i form av flerbostadshus i tre våningar eller högre. Under miljonprogrammet uppfördes emellertid anmärkningsvärt få flerbostadshus i Lomma. Däremot fick kommunen en omfattande bostadsbebyggelse i form av serieproducerade radhus och kedjehus. Dessa områden präglas i likhet med höghusområdena i städerna av enhetlighet och upprepning.

### **Generalplan för Lomma 1970**

1970 presenterades en ny generalplan för Lomma kommun. Den hade utarbetats under 1960-talet av VBB i Malmö och som författare stod Curt Ivarsson och Thorvald Pedersen. Generalplanen förutsatte en kraftig ökning av antalet boende i kommunen från drygt 11 000 till mellan 20 000 och 25 000 år 1980. Generalplanen föreslog sammantaget en utbyggnad som skulle rymma upp till 40 000 invånare i kommunen, något som man antog skulle inträffa i mitten av 1990-talet. Antalet nybyggda bostäder som planerades under 1970-talet var 400 per år.

Man menade att Lomma tätort skulle nå en kapacitetsgräns på omkring 12 000 invånare 1980. Förutom en utbyggnad i de östra delarna av Lomma och i de norra delarna av Bjärred samt några andra mindre områden tänktes en helt ny omfattande tätort i anslutning till Flädie. Här skulle rymmas omkring 6 000 nya lägenheter och en befolkning på omkring 15 000. För biltrafiken planerades nya trafikleder, den viktigaste skulle gå mellan Lommas tätort och havet och fortsätta norrut öster om Habo Ljung och Borgeby, alltså mellan Bjärred/Borgeby och den planerade utbyggnaden av Flädie.

Större delen av Lommas expansion österut realiserades och i norra Bjärred byggdes Löddesnäs ut i stort sett enligt planen. Generalplanen speglar dock väl tidens optimistiska framtidstro på en obruten utveckling och utbyggnad. Sammantaget kom endast en mindre del av bostadsområdena och trafiklederna till utförande.

### **Arkitekter och byggherrar**

För flertalet stadsplaner från 1960-talet svarade VBB i Malmö för utformningen genom Curt Ivarsson och Thorvald Pedersen. Den senare var på 1980-talet Lommas stadsarkitekt.

En av de mest anlitade projektörerna var ingenjören Carl Nordström. Hans ingenjör- och arkitektkontor i Malmö fick ansvaret för den arkitektoniska utformningen av huvuddelen av de byggnader som uppfördes av Lomma köping/kommun under 1960- och 1970-talen – såväl skolor, förskolor och idrottsanläggningar som flerbostadshus och kedjehusområden. Nordströms kontor bestod av mellan tio och femton personer varav ett par var utbildade arkitekter.

HSB lät under perioden 1952 till 1992 uppföra drygt 1 200 lägenheter i Lomma. Av dessa var 200 belägna i Bjärred. Merparten av lägenheterna uppfördes i flerbostadshus, sammanlagt två tredjedelar, men under den senare delen av perioden blev småhus och radhus vanligare. HSB:s arkitektkontor i Malmö ansvarade för utformningen av huvuddelen av de flerbostadshus som uppfördes i



Lomma under årtiondena efter 1945. Även under 1900-talets sista decennier ansvarade HSB:s arkitekter för en betydande del av utformningen av Lommas bostadsbebyggelse.

Andra ofta förekommande arkitekter och byggherrar är Henry Åkesson (arkitekt i Malmö) och Harry Karlsson (byggmästare från Lund). En stor andel av bebyggelsen i Lomma uppfördes utan medverkan av projektörer med arkitektutbildning.

### **Bebyggelsetyper**

Generellt kan bostadsbebyggelsen delas in i tre kategorier: villabebyggelse, grupp- och radhusbebyggelse samt flerbostadshus.

En del av områdena har en kombination av såväl äldre som nyare *villor*. De är relativt tätt bebyggda och har en uppvuxen grönnska med stora träd. Här blandas olika stilar och uttryck. Områdena som enbart har hus från 1960- och 1970-talet är något mer enhetliga, oftast glesare bebyggda och saknar i allmänhet stora träd. Det vanligaste fasadmaterialet är tegel, främst rött. Taken är som regel sadeltak belagda med tegel- eller betongpannor. Bland de styckebyggda villorna finner man inte sällan mindre grupper av likadana hus eller radhus insprängda.

De styckebyggda villorna har generellt en saklig utformning utan åthävor eller högre arkitektonisk bearbetning. De är främst uppförda av typhusfabrikanter som AB Svenska Stenhus i Skövde, AB Elementhus i Mockfjärd, Myresjöhus, Modulenthus med flera. Visserligen finns många individuellt utformade hus men endast relativt få uppvisar en högre arkitektonisk kvalitet och de fall då namnkunniga arkitekter varit inblandade i gestaltningen är sällsynta.

Villorna som ligger i de äldsta delarna av Bjärred är generellt sett mer arkitektoniskt genomarbetade än i resten av kommunen. Särskilt anmärkningsvärda är en villa av Vilhelm Wohlert från 1965 (Norra Villavägen 27A) och ett villaannex av Per Friberg från 1970 (Norra Villavägen 28B).

Många villor i Bjärred har ett modernistiskt uttryck, inspirerade av samtida dansk arkitektur, med en stark rätvinklighet, påtaglig horisontalitet. En del är uppbyggda av murskivor av mörkt tegel och har mörka snickerier, till exempel en villa på Östra Kennelvägen 34 ritad av Christer Bergenudd. Exempel som sticker ut i detta sammanhang är det 60-tal villor som ligger vid Storkvägen på Mellanvången. De är uppförda av SIAB och ritade av Arkitekterne Andresen M A A i Köpenhamn 1965. Stadsplanen är utformad av VBB genom Curt Ivarsson. Villorna har gult tegel i fasaderna, mörkbruna fönstersnickerier och sadeltak, samt kraftfulla karakteristiska skorstenar vid långsidan som är uppmurade i gult tegel.

Områden med *grupp- och radhusbebyggelse* har inom sig ofta en mycket enhetlig karaktär. De har ofta en gles och öppen struktur med en påtaglig horisontalitet. Generellt är det gula teglet det vanligaste fasadmaterialet, förutom under 1980- och 1990-talet då andra tegelkulörer eller fasadmateriell blir vanliga. Under den tidigare delen av perioden är flacka sadeltak med tegelpannor vanligast, därefter följer en period med huvudsakligen platta tak. Under den senare delen av perioden har brantare sadeltak med betongpannor dominerat.

Husen har i allmänhet en enkel och nykter utformning i en del fall dock med påtagliga arkitektonisk kvalitet. Husen i området kring Nordmannavägen samt Leifs väg och Snorres väg i Bjärred kan lyftas fram som ett typiskt och intressant exempel. Husen byggdes i gult tegel med platta tak och bruna snickerier och karakteristiskt utskjutande balkar. De ritades och uppfördes av O P Wihlborg & son 1970.

Av *flerbostadshusen* tillkom en del under 1950- och 1960-talen och en annan del under slutet av 1980-talet och 1990-talet. Under 1970-talet byggdes mycket få flerbostadshus i Lomma. Husen från 1960-talet är anspråkslöst gestaltade med fasader i tegel, oftast gult, och sadeltak belagda med tegel. Fönstren är av enluftstyp eller har vertikala poster, snickerierna är vita. Husen fick en relativt traditionell karaktär, även efter det att ett mer modernt formspråk introducerats i de närbelägna städerna.

Under 1980-talet fick flerbostadshusen ett mer expressivt uttryck. Till exempel byggdes uttrycksfulla terrasshus och punkthus av olika slag. Fasadmaterialet var även vid denna tid tegel, dock ofta med inslag av mönstermurningar och av andra material som fasadplåt. De tre skulpturala punkthusen i södra Lomma Centrum, ritade av HSB i Malmö 1989, framstår som det bästa exemplet.



*Flygfoto över Lomma, 1930-tal.*

## Utvecklingen av gatunätet i Lomma och Bjärred

### **Lomma**

Höje å var en lokaliseringsfaktor för det tidigaste Lomma, och senare för den omfattande tegelbruksverksamheten. Invid ån, söder om kyrkan låg bondbyn Lomma, vilket man kan se redan på storskifteskartan från 1767–77. På den kartan kan man även se den dåvarande bygatans sträckning som i stort motsvaras av Prästbergavägens nutida sträckning. På skifteskartan och rekognosceringskartan finns även landsvägen mellan Malmö och Helsingborg med, den motsvaras av dagens Strandvägen. Längs med landsvägen växte en arbetarbebyggelse fram under 1800-talet. När järnvägen anlades 1886 kom ny bebyggelse att uppstå invid stationen, med en mer stadsmässig gatustruktur. Det är tydligt att man här har strävat efter att ordna gatusystemet i ett rutnätsmönster, ett grepp vi känner igen från den idealplan för järnvägsorter som togs fram i mitten av 1800-talet.

Under 1900-talet expanderade Lomma kraftigt, och det var främst villaområden som byggdes. Fram till 1940-talet skedde detta i området runt järnvägsstationen, på båda sidor om spåren. Här lades gatorna ut i ett relativt rätvinkligt rutnätsmönster. På 1950- och 1960-talen gavs villaområdena en annan form, med mer oregelbundna kvarter och svängda gator. Exempel på detta är Ekgatan, Akaciagatan och Astrakangatan.

På 1970-talet luckrades kvartersstrukturen upp ytterligare. De områden som planlades nu gjordes trafikseparerade. Syftet med detta var att få ett rationellt och effektivt trafikflöde, samt att minimera den allt ökande biltrafiken i bostädernas närhet. Ett utmärkt exempel på denna typ av stadsplanering är de efter bär uppkallade gatorna i sydöstra Lomma. Den huvudsakliga biltrafiken är hänvisad till en kringgående matarled, Malmövägen. Bostadsgatorna är återvändsgator, som endast leder till ett fåtal tomter, belägna som öar i en grönstruktur. Gång- och cykelvägar är separerade från biltrafiken och förlagda i grönstråket mellan tomterna. Tidstypisk är även placeringen av skola och sporthall, centralt i bostadsområdet.

### **Bjärred**

De äldsta vägsträckningarna i Bjärred är Västkustvägen, som är den gamla landsvägen norrut från Malmö, samt Lundavägen. Dessa vägar har gamla anor, de blev till långt innan fanns Bjärred som ort.

På 1890-talet, då Bjärred blev en populär badort, började man bygga sommarvillor (se avsnittet *Lomma och Bjärred som semesterorter*). Dessa skulle naturligtvis ligga utmed stranden, och i samband med detta anlades Norra Villagatan. Även Västra och Östra Kennelvägen härstammar från denna tid. Dessa gator utgjorde den södra gränsen för bebyggelsen vid den här tiden, då det var gränsen för den markegendom som avstyckats för villabebyggelse. Söder därom ägdes marken av kyrkan, och den kom att avstyckas först 1914. Det medeltidsinspirerade gatunät som man kan se i området mellan Östra Kennelvägen och Södra Villagatan, med lätt svängda gator och små platsbildningar, var typiskt för 1910–1920-talet.

Nästa stora utbyggnadsfas i Bjärred var på 1970-talet, då stora villaområden byggdes i Löddesnäs i norr samt öster om Västkustvägen. Även dessa områden fick en tidstypisk struktur med matarleder, varifrån säckgator eller korta återvändsgator utgår. Västanvägen, Mellanvägen och Alfredshällsvägen är exempel på matarleder. Västanvägen och Mellanvägen inramar bostadsgator som fått officersgrader och akademiska titlar i sina namn. Även här har skolbyggnaderna, Löddenässkolan och Alfredhällskolan, placerats centralt i de områden som inramas av matarlederna.





## Bostadshusens trädgårdar

Bostadshusens trädgårdar är ett viktigt inslag i den totala kulturmiljön. Deras storlek och utformning bidrar i hög utsträckning till att skapa bostadsområdenas karaktär. Trädgårdsidealerna har skiftat lika mycket som arkitekturidealerna. Det är idag ovanligt att en trädgård uppvisar ett tidsnitt, utan trädgårdarna har ofta förändrats successivt efter de nya idealerna.

Det sena 1800-talets arbetarbebyggelse i Lomma låg på rad utmed vägen. En del av husen låg alldeles intill vägen, medan många var något indragna på tomten så det rymdes en mindre rabatt framför huset. Trädgårdarna låg på baksidan, och var ofta långsmala, eftersom husen låg så tätt. Tomterna var inte särskilt stora, med undantag för tomterna på västra sidan av Strandvägen som sträckte sig ner till stranden. Trädgårdarna användes företrädesvis för odling av nyttoväxter.

De borgerliga sekelskiftesvillorna placerades vanligen mitt på stora tomter. Exotiska prydnadsträd och högresta träd tillhörde inslagen i dessa trädgårdar. Höga häckar och i vissa fall staket omgärdade trädgårdarna och hindrade insyn. Grindar vars utformning anslöt till byggnaden kunde utgöra pampiga entréer till tomten. Ett exempel är Villa Skogsdala på Allégatan 14A som mot Kraftgatan har en stor smidesgrind med putsade grindstolpar krönta av lyktor i kopparplåt. På Allégatan 20 ligger en sommarvilla i trä från tiden kring sekelskiftet 1900. Grinden är här en snirklig smidesgrind med pampiga vitputsade grindstolpar. För det tidiga 1900-talets sommarvillor i både Bjärred och Lomma är också vitmålade trägrindar karakteristiskt.

Den relativt omfattande bostadsbebyggelsen från 1920-1940-talen i Lomma är av egna hemstyp och har jämstora tomter med plats för såväl grönsaksland som fruktträd. Grönsakerna och frukterna bidrog till hushållet och förvarades i husens omfångsrika källare. Nyttoväxterna dominerade dessa trädgårdar, men det fanns även buxbomskantade grusgångar och blomsterrabatter. 1920- och 1930-talens trädgårdar omgärdades ofta av häckar, av till exempel liguster. Under 1940-talet blev lägre staket med murade stolpar vanliga. Utmed Bredgatan i Lomma finns exempel på detta, där bostadshuset i gult tegel har staketet mot gatan med stolpar murade i samma sorts gula tegel.

På 1950-talet blev tomterna mindre än tidigare. Särskilt små var tomterna i de mer storskaliga kedje- och radhusområden som uppfördes i Lomma och Bjärred. Trädgårdarna förvandlades från att vara viktiga tillskott i hushållet till att vara för prydnad och rekreation. Det blev under den här perioden vanligt med stora, klippta gräsmattor, något som gick hand i hand med att gräsklipparen blev vanlig. Trädgårdarna var ofta prydliga och det var vanligt med blommande växter. Den odling av nyttoväxter som förekom var på hobbybasis, eftersom handeln på ett helt annat sätt än tidigare kunde täcka upp människornas grönsaksbehov. 1950-talets trädgårdar omgärdades vanligen av låga och genomsiktliga järnstaket. Fortfarande var det mycket populärt med grindstolpar eller staketstolpar, murade i samma typ av tegel som bostadshuset. I kedjehusområdena låg husen som regel nära gatan, och den lilla trädgård som fanns var belägen på baksidan. Mellan huset och gatan fanns ofta en mindre rabatt med låga växter eller en gräsmatta. I dessa områden saknades ofta staket eller häck.

Under 1960–1990-talen var trädgårdstomterna ofta små. De små tomterna gjorde det olämpligt med höga träd i trädgården. Tomternas nyttoaspekter var nu helt underordnade. Ett nytt inslag i trädgårdarna var de marktäckande vintergröna växterna. Trädgårdarna hade inga eller låga staket. Man strävade under denna period efter att skapa så underhållsfria trädgårdar som möjligt, men mot slutet av 1990-talet märktes ett allt större intresse för trädgårdsodling.



## Källor

### Litteratur

Ahlstrand, H. 1954. Skolundervisning i Lomma under äldsta tider. I: *Vår församling. Församlingsblad för Lomma församling* nr 1/1954.

Almqvist, T. & Johansson, H. & Simonsson, L. 1979. *Vad folket byggde. Ett utkast till folkörelsernas byggnadshistoria*. Stockholm.

*Alnarps elevkår 1862–1933: minnesskrift*. 1938. Utgiven av Alnarps Elevkår. Lund.

*Alnarps landtbruksinstitut: Beskrifning*. 1881. Lund.

*Alnarps trädgårdsmannaförbund: minnesskrift vid 25-årsjubiléet*. 1945. Lund.

Améen, L. 1985. *Stadens gator och kvarter*. Stockholm.

Andersson I. 1947. *Skånes historia. Del 1. Till Saxo och Skånelagen*. Stockholm.

Andersson, T. & Jonstoj, T. & Lundquist, K. (red.). 2000. *Svensk trädgårdskonst under fyra hundra år*. Stockholm.

Anglert, M. 1995. *Kyrkor och herravälde: från kristnande till sockenbildning i Skåne*. Lund.

*Bara kontrakts 27 kyrkor*. 1983. Utgiven av Bara kontraktsråd i Lunds stift. Bara.

Bauman, K. & Hallberg, G. (red.). 1997. *Skånska kyrkor*. Skånes Hembygdsförbund årsbok 1997. Lund.

Berge, G. 1962. *Alnarpsinstitutet 100 år*. Alnarp.

Björhem, N. (red.) 2000. *Föresundsförbindelsen, på väg mot det förflutna*. Malmö.

Björkhem, U. 1998. *Lomma: hav, strand, natur och människor*. Sollentuna.

Björkhem, U. 1998. *Lomma i gamla vykort*. Zaltbommel.

Blixt, A. & Linde, M. (red.). *Berga. Kyrkan, gården*. Informationsbroschyr.

Bolin, S. 1933. *Skånelands historia: skildringar från tiden före försvenskningen. Del 2*. Lund.

Bucht, E. (red.). 1992. *Kyrkogårdens gröna kulturarv*. Alnarp.

Dahl, S. 1942. *Torna och Bara: Studier i Skånes bebyggelse- och näringsgeografi före 1860*. Meddelanden från Lunds Universitets Geografiska Institution. Avhandlingar VI. Lund.

Dahl, S. 1968. *Vångalag i Skåne*. Särtryck ur Meddelanden från Handelshögskolans i Göteborg geografiska institution nr 89. Göteborg.



- Dahl, S. 1989. *Studier i äldre skånska odlingssystem*. Meddelanden från Kulturgeografiska institutionen vid Stockholms universitet. Stockholm
- Danmarks Adels Aarbog*. 1900. Köpenhamn.
- Dansk diplomatarium. 1 række.1 bind. Nr 88*. 1975. Köpenhamn.
- Dansk diplomatarium. 1 række.2 bind. Nr 160*. 1975. Köpenhamn.
- Dansk diplomatarium. 2 række.12 bind. Nr 10*. 1960. Köpenhamn.
- Ekstrand, C. 1972. *Habo fritidsområde – en studie i utnyttjandet av en camping och badplats*. Seminarieuppsats för tre betyg i kulturgeografi. Institutionen för Kulturgeografi, Lunds universitet. Lund.
- Ekström, G. 1950. Skånes åkerjordsområden. I: *Socker. Handlingar. Svenska sockerfabriksaktiebolagets skrifter*. Årgång 6 Häfte 3. Malmö.
- Emanuelsson, U. 2002. *Det skånska kulturlandskapet*. Lund.
- Falck, J. 1932. *Beskrifning öfver Lomma socken år 1828 och Lomma kyrka år 1830*. Bidrag till Bara härads beskrivning 9. Lund.
- Flensmarck, T. 1999. *Skånelands medeltid. Del A, Orter & ätter*. Kristianstad.
- Fördjupad översiktsplan för Bjärred - Borgeby i Lomma kommun*. 1999. Lomma kommun, Plan & Byggnadskonst i Lund AB.
- Fördjupad översiktsplan för Lomma tätort – en attraktions- och möjlighetsplan för Lomma tätorts framtida utveckling*. Samrådshandling. 2002
- Generalplan för Lomma*. 1970. Lomma.
- Germundsson, T. 2001. Adelsn geograf. Gods och landskap genom tid och rum. I: *Skånska godsmiljöer*. Skånes Hembygdsförbunds årsbok 2001. Lund.
- Gyllin, Y. 1948. *Lomma Folkets Hus 50 år*. Malmö.
- Hahr, A. 1922. *Skånska borgar: i uppmättningsritningar, fotografiska avbildningar samt beskrivande text*. Stockholm.
- Hansson, C. & Johanson, C. 1995. *Byggnadsminnen Malmöhuslän*. Malmö
- Hansson, M. 1997. *De skånska trädgårdarna och deras historia*. Lund.
- Hedberg, G. 1991. *Skånes ortnamn, Serie A Bebyggelsenamn Del 2 Bara härad*. Lund.
- Herrlin, G. (red.). 1947. *Lunds stift i ord och bild*. Stockholm.
- Holmberg, R. 1977. *Den skånska öresundskustens medeltid*. Acta archaeologica Lundensia 11. Lund.

- Jacobsson, B. 2000. *Järnåldersundersökningar i Sydsverige. Katalog för Skåne, Halland, Blekinge och Småland*. Lund.
- Johansson, C. (red.). 2000. *Arkitekturguide Skåne 1900-talet*. Stockholm.
- Karlsson, A. 2001. *Bjärred – en idyll vid sundet*. Bjärred.
- Kindblom, I. 1995. *Badhus. Bad och badande före 1950*. Stockholm.
- Kjellberg, T. S. 1966. *Slott och herresäten i Sverige: ett konst- och kulturhistoriskt samlingsverk. Skåne, Bd 1, Malmöhus län, Norra delen*. Malmö.
- Kulturmiljövård nr 6, 1989. nr 6*, medredaktör: Birgitta Hoberg, tema: Kyrkogårdar.
- Kulturminnesvårdsprogram för Skåne. Del Malmöhus län. 1984. Vinslöv*.
- Lewan, N. 1989. *Bebyggelse och landskap: en översikt*. Lund.
- Lindahl, S. & Christensson, W. 1996. *Vårt Alnarp – om statarliv och elevslit under 1930-40-talet*. Alnarp.
- Linderoth, L., Löfving L. & Österman, R. 1986. *Bjärred förr och nu*. Bjärred.
- Ljunggren, G. 1857. *Skånska herregårdar*. Lund.
- Lomma kommun genom tiderna*. 1985. Lomma.
- Lunds stifts landebok. Första delen. Nuvarande Malmöhus län*. 1950. Skånsk senmedeltid och renessans 4. Skriftserie utgiven av vetenskaps societeten i Lund. Lund
- Magnusson Staaf, B. 2002. Changes of Use: Transformations of Comprehension. I: *Metals and Society* (Red. B. Ottaway & E. Wager). BAR International series 1061. Oxford.
- de la Motte, Tage. 1963. Lomma. I: *Eternitpressen I*. Malmö.
- Möller, J. 1989. *Godsen och den agrara revolutionen. Arbetsorganisation, domänstruktur och kulturlandskap på Skånska gods under 1800-talet*. Meddelanden från Lunds universitets geografiska institutioner. Avhandlingar 106. Lund.
- Nationalencyklopedin*. 1989–2000. Höganäs.
- Nilsson, B. (red.). 1994. *Borgeby från forntid till nutid*. Kristianstad.
- Nordengren, S. 1973. *Lomma sockens och församlings historia*. Lomma.
- Nordström, T. 1988. Historia och historier om Brofästet. I: *Lomma hembygdsförenings medlemsblad* nr 21/1988.
- Nordström, T. 1989. Historia och historier om Brofästet II. I: *Lomma hembygdsförenings medlemsblad* nr 23/1989.

- Officiell berättelse över Baltiska utställningen i Malmö 1914.* 1919. Malmö.
- Ohlén, C-E. 1937. *Svenska gods och gårdar.* Uddevalla.
- Ortsanalys för Lomma.* 2001. Lomma kommun, Scandiaconsult.
- Pamp, B. 1988 *Ortnamn i Sverige.* Lund.
- Pamp, B. 1988. *Skånska orter och ord.* Lund.
- Pauli, U. 1983. Lantmäterikartor dokumenterar Lomma historia? I: *Ale* nr 1. Lund.
- Persson, E. 1987. Lomma saltsjöbad. Minnen och anteckningar kring Lomma Saltsjöbad och om Svea och Sture Palmqvist, nedtecknade av en springpåg på 1930-talet. I: *Lomma hembygdsförenings medlemsblad* nr 19/1987.
- Persson, I. 1971. *Skolväsendet i Fjellie under 100 år 1783-1883.* Bjärred.
- Persson, K. 1999. *Byn och bygden i svunna tider.* Fjellie.
- Raneke, J. 1982. *Svenska medeltidsvapen 1.* Bodafors.
- Riddersporre, M. 1995. *Bymarker i backspegel: odlingslandskapet före kartornas tid.* Trelleborg.
- Ringberg, B. 1983. *Hur leran och sanden blev till.* Skånes natur. Skånes Naturförbunds årsskrift, nr 70 1983. Lund.
- Ringberg, B. 1987. *Malmö NO Beskrivning till Jordartskartan.* Sveriges geologiska undersökning. Jordartsgeologiska kartblad Skala 1:10000. Serie Ae nr 85. Uppsala.
- Sandin, G. (red.) 1987. *BLHJ : Lunds stads järnvägar 1901-1939. Föreningen Gamla Lund årsskrift 1987.* Lund.
- Skandinaviska eternit aktiebolaget, Lomma, efter fyrtio år: en kort krönika över åren som gått och en bildrevy över företaget och tillverkningen av idag.* 1946. Göteborg.
- Skansjö, S. 1980. Malmös tidigmedeltida föregångare. I: *Ale* nr 2. Lund.
- Skansjö, S. 1983. *Söderslätt genom 600 år. Bebyggelse och odling under äldre historisk tid.* Skånsk senmedeltid och renässans 11. Skriftserie utgiven av vetenskaps societeten i Lund. Lund.
- Skansjö, S. 1997. *Skånes historia.* Lund.
- Skånsk järnväg.* Skånes Hembygdsförbunds årsbok 1989/90. Kristianstad.
- von Schwerin, H. H. 1935. *Skånska herrgårdar under svensk tid.* Stockholm.
- Ström, F. (red). 1944. *Svensk villabebyggelse i ord och bild.* Stockholm.
- Svala, C. 1993. *Från Ladu-Gård till Djur-Stall: ekonomibyggnader under 250 år.* Lund.

Svanberg, F. & Söderberg, B. 1999. *Den vikingatida borgen i Borgeby*. Arkeologiska studier kring Borgeby och Löddeköpinge. Avd. för arkeologiska undersökningar, Riksantikvarieämbetet, 1999-. Lund.

Svanberg, F. 1999. *I skuggan av vikingatiden*. University of Lund Institute of Archaeology Report Series 66. Lund.

Svensson, D. (red.). 1985. *Kyrkan firar Lomma 900 år*. Malmö.

von Sydow, W. & Björkman, S. (red.). 1944. *Svenska gods och gårdar, Del 4 Skåne södra delen*. Uddevalla.

Ternrud, I. (red.). 1996. *Alnarp – en exposé: festschrift utgiven i samband med återinvigningen av de nyrenoverade gårdsbyggnaderna*. Malmö

Tykesson, T. & Magnusson Staaf, B. 1997. *Arkitekterna som formade Malmö*. Malmö.

Tykesson, T. (red.) 2002. *Bostadsmiljöer i Malmö. Inventering. Del 2: 1955–1965*. Malmö.

Werdenfels, Å. (red.) 1985. *Skånskt tegel*. Skånes Hembygdsförbund årsbok 1984. Kristianstad.

Werdenfels, Å. (red.) 1990. *Skånsk järnväg*. Skånes Hembygdsförbund årsbok 1989/90. Kristianstad.

Winberg, H. 1913. *Landtbruks- och mejeriinstitutet vid Alnarp samt Alnarps egendom under tiden 1862–1912*. Göteborg.

Åberg, Alf. 1972. *Cement i 100 år*. Malmö.

## ***Inventeringar***

Andersson, I. 1979. *Industriminnen i Lomma kommun, Malmöhus län: en inventering utförd 1978–79 av Skånes hembygdsförbund*. Lund.

*Bygdeinventering, Borgeby historiska forskarlag 1990–93*

Emmelin, I. 1980. *Järnvägsbyggnader i Malmöhus län: rapport från en inventering 1978*. Skånes Hembygdsförbund. Malmö.

Hörberg, P-U. & Wiman I. 1981. *Flädie-inventeringen*. Lomma.

*Inventering av byggnader för eldistribution i Malmöhus län 1992*. 1992. Skånes Hembygdsförbunds arkiv i Lund.

Lönn, M. 1975. *Strandvägen i Lomma, byggnadsinventering*. Lomma.

Lönn, M. 1975. *Strandvägen i Lomma, byggnadsinventering*. Inventeringsmaterial. Plan- och byggkontorets arkiv, Lomma kommun.

Melchert, D. 1998. *Kulturhistorisk dokumentation Transformatorstationer*. Lund.

Olsson, L-E. 1987. *Tegelbruk i Sverige, en branschinventering*. Stockholm.

*Skolinventeringen*, Skånes Hembygdsförbunds arkiv i Lund.

Winter, K. 1981. *Hus för folket: En inventering av Folkets Hus och Folkets Park i Malmöhus län*. Lund.

Otryckt material

Ödman, A. 2002. *Borgeby*. Opublicerat manus.

*Flädie skolor*. Föredrag av Ivan Persson för Bjarreds pensionärsförenings cirkel "Vår hembygd" 1980. Stencil.

Brev från Hans Åvall, ordförande i Bara Härad's Hembygdsförening till Skånes Hembygdsförbund 1979, "Ang. pågående inventering av skolbyggnader i Malmöhus län". Stencil.

### **Internet**

Alnarpsparken, <http://www-alnarp.slu.se/svenskpark.html>, 2002-01-26

Arkitektur i Alnarp, <http://www-alnarp.slu.se/images/Arkitekt.pdf>, 2002-01-26

Bjarreds IF, [www.bjarredsif.org](http://www.bjarredsif.org), 2002-10-23

GIF Nike, [www.gifnike.se](http://www.gifnike.se), 2002-10-23

Översiktplan 2000 för Lomma kommun, [www.lomma.se](http://www.lomma.se)

### **Artiklar ur dagspressen**

"Lundaborna köpte in sig i Flädie socken" *Sydsvenska Dagbladet* 1987-07-15

"Järnvägen och badet satte fart på byggandet" *Sydsvenska Dagbladet* 1987-07-18

"För byggprakten fanns inga gränser" *Sydsvenska Dagbladet* 1987-07-22

"Villaföreningen skötte själv underhållet" *Sydsvenska Dagbladet* 1987-07-25

"Här möttes de utestängda" *Arbetet* 1989-03-09

"100 års historia grävs fram" *Sydsvenska Dagbladet* 1990-03-21

"Hennes hus har blivit en sevärdhet" *Arbetet Nyheterna* 1999-08-09

### **Kartor**

Skånska rekognosceringskartan, uppmätt 1812–20

Generalstabskartan, uppmätt 1855–59

Häradskartan, uppmätt på 1910-talet

*Karta över Lomma municipalsamhälle i Lomma socken, Bara härad och Malmöhus län*. Reviderad 1911. Lomma kommunarkiv.

*Generalplan för Flädie kommun, preliminärt skissförslag Bjarred 1959*, Lomma kommunarkiv

*Generalplan för Lomma kommun 1959*, Lomma kommunarkiv

Malmö NO.1987. Jordartsgeologiskt kartblad. Skala 1:10000. Sveriges geologiska undersökning. Serie Ae nr 85. Uppsala.

Karta öfver Alnarp. I: *Alnarps landbruksinstitut: Beskrifning*. 1881. Lund.

Geologisk karta öfver Alnarp 1911. I: *Landbruks- och mejeriinstitutet vid Alnarp samt Alnarps egendom under tiden 1862–1912*. H. Winberg. 1912. Göteborg.

Karta öfver Alnarp 1926. I: *Årsskrift från Lantbruks- och Mejeriinstitutet vid Alnarp*.1927. Malmö.

Karta över Alnarp 1935 *Alnarps elevkår 1862–1933: minnesskrift*. 1938. Utgiven av Alnarps Elevkår. Lund.

Skifteskartor, Lantmäteriet:

Storskifteskarta, Lomma 1776–77

Enskifteskarta, Lomma 1816

Enskifteskarta, Vinstorp 1814

Storskifteskarta, Karstorp 1769

Enskifteskarta, Karstorp 1818

Enskifteskarta, Prästberga 1815–16

Storskifteskarta Fjälje, 1775–76

Enskifteskarta Fjälje, 1803–1804

Storskifteskarta Laxmans Åkarp, 1776–1779,

Enskifteskarta Laxmans Åkarp, 1804

Storskifteskarta Önnerup, 1760–68

Enskifteskarta Önnerup, 1802–03

Enskifteskarta Önnerup, 1806–07

Enskifteskarta Flädie, 1806–07

Storskifteskarta Borgeby, 1781–83

Laga skifteskarta, Borgeby 1859–60

## **Fotografier**

Flygfoto 1939, Kulturgeografiska institutionen, Lunds universitet  
(<http://www.giscentrum.lu.se/flygbilder>)

Äldre vykort och fotografier från Bjärred, privat ägo Bertil Sonesson

## **Arkiv**

Bjärreds församlingsarkiv i Bergagården, Bjärred

Fornminnesregistret. Riksantikvarieämbetet

Kommunarkivet, Lomma kommun

Lantmäteriets fastighetsregister

Lomma församlingsarkiv i Lomma

Plan- och byggkontorets arkiv, Lomma kommun

Ritningsarkiv, Akademiska hus i Alnarp

Skånes hembygdsförbunds arkiv, Lund