

PÅ GÅNG INOM OMSORG OCH STÖD

En bilaga från Lomma kommun om aktuella projekt

DECEMBER 2021

Digitalt stöd genom Fixaren

SIDAN 3

Särskilt boende och hemtjänst går samman

SIDAN 4-5

Team för en tryggare vård och omsorg

SIDAN 9

30
saker på
gång

SIDAN 6

Stora steg framåt

– framtidens omsorg är redan på gång!

SIDAN 2



LOMMA
KOMMUN

Vi ser utmaningarna, vi antar dem – och vi gör resan tillsammans!

DET HAR VARIT ETT HÄNDELSERIKT ÅR FÖR SOCIALFÖRVALTNINGEN! Vi har drivit ett intensivt utvecklingsarbete sedan två år på förvaltningen, bland annat återgick våra särskilda boenden till kommunen i mars. Det är en stor förändring som skett inom detta område, bland annat har vi utvecklat aktivitetsutbudet för vårdtagare så att de ska ha möjlighet till en aktiv och meningsfull vardag. Vi fokuserar även på att utveckla både kost och måltidssituation så att alla som bor hos oss ska kunna njuta av god, näringsrik mat i en lugn och avkopplande miljö. I denna bilaga på sidan 4-5 kan du läsa mer om den förändringsresa som äldreomsorgen befinner sig i.

Inom individ- och familjeomsorgen har vi infört en rad medborgartjänster för att underlätta för invånare som är i kontakt med oss. Inom vår LSS-verksamhet skapar vi nya boenden och vidareutvecklar den dagliga verksamheten. Mycket mer är på gång, vilket du kan ta del av på mittuppslaget i denna bilaga!

Allt detta har skett samtidigt som en pandemi satt stor press på vår verksamhet. Men varje utmaning är även en möjlighet. När detta skrivs har de flesta restriktionerna upphört och livet så som det var förut, börjar komma tillbaka. Samtidigt så kommer ingenting att bli precis som tidigare. Vi har dragit många lärdomar från pandemin och har på ett positivt sätt sett hur vi kan dra nytta av våra nya erfarenheter i framtiden. Att dra lärdomar och fortsätta utvecklas är precis vad vår nya vardag handlar om. **Vi arbetar för hela individen, hela tiden.** Och för att vi ska ge våra invånare bästa möjliga stöd och hjälp, behöver vi ständigt utvecklas och röra oss framåt!

I denna bilaga kan du ta del av några av våra många utvecklingsprojekt. Du får bland annat insyn i våra jobbcoachers vardag, om varför vi väljer att slå samman våra särskilda boenden och hemtjänst till en gemensam avdelning, vad ett multiprofessionellt team är och vad som sker på Skolskeppet, vår verksamhet där vi erbjuder en meningsfull sysselsättning för barn och unga med funktionsvariationer.

Jag hoppas att du finner det lika spännande som jag gör!

Trevlig läsning!

Emma Pihl

Förvaltningschef på socialförvaltningen

ORD & BEGREPP

HSL = Hälso- och sjukvårdslagen, reglerar hälso- och sjukvården och beskriver kommunernas ansvar.

HVO = Hälsa, vård och omsorg

LSS = Lagen om stöd och service för vissa funktionshindrade

MAS = Medicinskt ansvarig sjuksköterska

SSK = Sjuksköterska

SoL = Socialtjänstlag, reglerar äldreomsorg och annan socialtjänst. Reglerar bland annat den enskildes rätt till bistånd.

SÄBO = Särskilt boende för äldre, bostäder som är anpassade för äldre och beviljas som bistånd enligt socialtjänstlagen.

BISTÅND = hjälp enligt socialtjänstlagen, till exempel hemtjänst, bostad i äldreboende, deltagande i dagverksamhet.

SOCIALTJÄNST = samlingsnamn för den sociala verksamhet som kommunerna är skyldiga att bedriva, till exempel äldreomsorg, stöd och service till personer med funktionsnedsättning, stöd till missbrukare och individ- och familjeomsorg.



"Att se glädjen när någon lyckas är fantastiskt!"
Miljan Andric

Kommunens "Fixare" Miljan Andric

Fixaren – en digital coach!

Kommunens "Fixare" Miljan Andric är ett välkänt ansikte för många. Sedan 2019 har han uppdraget att hjälpa främst äldre kommuninvånare med både praktiska och digitala problem.

– Även om jag oftast blir ombedd att till exempel sätta upp rullgardiner och tavlor eller hjälpa till med tunga saker, berättar Miljan, är det fler och fler som behöver hjälp med lite mer tekniska saker som appar i mobilen eller mejlprogram i datorn. Detta blev extra tydligt under pandemin.

– För vissa var jag det enda ansiktet de såg. Att då kunna bidra till att de kunde koppla upp sig på nätet och få kontakt med anhöriga via digitala plattformar kändes extra roligt. För mig spelar det ingen roll hur lång tid det tar för någon att lära sig något nytt, det är bara väldigt roligt att få vara med och se glädjen när någon lyckas med något som de först trodde var omöjligt.

Fixaren är en del av den förebyggande verksamheten. Närståendestöd och Mötesplatser är andra verksamheter som erbjuder social samvaro och gemensamma aktiviteter för kommunens mer seniora invånare.

Förebygga digitalt utanförskap

– Att förebygga fallolyckor är viktigt, men att förhindra social isolering och digitalt utanförskap är minst lika angeläget, betonar Ulrika Hjelm Clausen, enhetschef för förebyggande och öppen verksamhet. Att vara en del av det digitala samhället är inte självklart för alla, men blir mer och mer nödvändigt, inte minst för att kunna behålla sin självständighet i hemmet.

IT-säkerhet i fokus

Något som är viktigt att tänka på vid digitala kontakter är att aldrig lämna ut personliga uppgifter som bank-id eller kontonummer till personer man inte känner, för att minska risken att bli utsatt för bedrägeri.

– Jag ringer alltid och bokar tid, berättar Miljan, och det sker först efter att brukarna har kontaktat mig. Vi pratar mycket om IT-säkerhet. Det jag gör är att visa hur själva processen går till. Själva utförandet får brukarna själva göra, berättar Miljan.

FAKTA & KONTAKT

Fixaren är en tjänst som startades redan för 13 år sedan, då med främsta syfte att förebygga fallolyckor i hemmet. Tjänsten vänder sig till pensionärer och personer med funktionshinder. Förutom att få hjälp med tunga lyft går det även att få hjälp med mobiler, datorer och surfplattor. Tjänsten är avgiftsfri.

Du kan nå Miljan på 0733-41 16 70, vardagar kl. 8.30–17.00 och via e-post: fixaren@lomma.se.

Läs mer på lomma.se/fixaren

Med fokus på dialog, aktiviteter och kost.



Särskilt boende och hemtjänst ska jobba smartare tillsammans

Nu slås särskilt boende och hemtjänst samman för att få ett samlat grepp kring äldreomsorgen.

Det har varit intensiva och händelserika månader inom äldreomsorgen. Kommunens särskilda boenden övergick i mars 2021 från privat- till kommunal regi. En övergång som krävde mycket förberedelser, dialoger, samarbete och som slutligen skedde mitt under en pandemi. Med ett skamfilat rykte och lågt förtroende kombinerat med ett botenresultat i Socialstyrelsens mätning "Öppna jämförelser" påbörjades resan mot något bättre. Och nu fortsätter resan.

För att kunna skapa en bättre helhetssyn, arbeta smartare och samla kompetenser kommer hemtjänsten och kommunens särskilda boenden att ingå i en och samma

avdelning från och med den 1 januari 2022. Vi har fått en stund med Livia Deák Jönsson och Anna-Maria Banck för att få insyn i vad som hänt sedan övertagandet, vad som sker nu och om planerna i framtiden.

Fortsätta vara sig själv

Livia är projektledaren som höll ihop processen vid övertagandet och som därefter arbetat som avdelningschef för kommunens särskilda boende. Anna-Maria är chef för kommunens hemtjänst och kommer vid årsskiftet att ta över som avdelningschef för särskilt boende och hemtjänsten när dessa ingår i samma avdelning. Vi bad Livia berätta om vad som hänt sedan övertagandet och vilka konkreta förändringar som skett.

– Vi vill att varje vårdtagare som kommer till oss fortsatt ska kunna vara sig själv, även om personen i fråga numera bor tillsammans med

andra. Då måste vi skapa tid till god omvårdnad. Sedan övertagandet i mars har vi därför genomfört en rad olika förändringar. Bland annat har bemanningen setts över och städning har lagts ut på entreprenad för att personalen ska kunna ge mer tid åt vårdtagarna. Vi satsar på kompetensutveckling av våra medarbetare, ett utökat aktivitetsutbud och det är mycket mer på gång, berättar Livia.

Dialogen viktig

Livia fortsätter och berättar att kommunikationen och dialogen med anhöriga och vårdtagare varit en stor framgångsfaktor i arbetet med att utveckla verksamheten. Exempelvis har verksamheten haft dialoger genom fokusgrupper med anhöriga, ideella föreningar och medborgare.

Under hösten har arbetet fortsatt genom anhörigträffar. Verksamheten har inte kunnat infria alla

önskemål, men tagit alla synpunkter på allvar och använt det i verksamhetsutvecklingen. Ett bra samarbete och dialog har medverkat till att sakteligen kunna vända de negativa attityderna som finns kring äldreomsorgen till något positivt, även om vi ännu inte nått ända fram, menar Livia.

Exempelvis följer verksamheten upp nöjdheten bland vårdtagarna på särskilt boende. Under det senaste halvåret har nöjdheten ökat från 37 % till 60 %. Genom ett gott samarbete inom de särskilda boendena, tillsammans med ledning, samordnare och medarbetare så har verksamheten ändrat riktning.

– Vi är glada över att utvecklingen går på rätt håll, samtidigt är vi inte nöjda förrän 100 % hos oss är nöjda, betonar Livia.

Kost och måltidssituation i fokus

Ett område som verksamheten lägger mycket energi på att förbättra är kost och måltidsmiljön. Även här är samarbete över gränserna en nyckelfaktor för att lyckas. Bland annat har ett kostråd inrättats tillsammans med kostenheten, där en extra resurs blivit tillsatt som ska fokusera på att utveckla kosten inom äldreomsorgen.

Kostombud har blivit utsedda på boendena som driver frågan. Via en arbetsgrupp för måltidsutveckling har även en måltidschecklista arbetats fram. Checklistan reglerar hur varje måltid ska planeras, genomföras och också vikten av att sätta guldkant på tillvaron. Är det exempelvis en högtid som jul, midsommar eller påsk ska detta märkas, både i dukningen och på maten. Under vintern kommer även en kock att följa matens väg, från produktion till servering med syfte att hitta förbättringsområden.

Naturlig övergång

Livias projektanställning avslutas vid årsskiftet och hon ser positivt på att äldreboendena och hemtjänsten slås ihop då det är samma utmaningar



Avdelningscheferna Livia Deák Jönsson och Anna-Maria Banck

som båda verksamheterna står inför. Dessutom arbetar Livia och Anna-Maria tätt tillsammans idag vilket gör att det kommer bli en naturlig övergång.

Anna-Maria har en lång erfarenhet som ledare inom vård- och omsorgssektorn och stor erfarenhet av att bygga upp och utveckla verksamheter. Hon har bland annat varit verksam i Helsingborgs stad där hon byggde upp vård- och omsorgsförvaltningens enhet för bemanning och rekrytering. Vi bad Anna-Maria ge sin syn på varför hemtjänsten och de särskilda boendena ska bli en gemensam avdelning:

– Ska vi klara kompetensförsörjningen i framtiden, säkerställa att så mycket som möjligt av våra ekonomiska resurser går till verksamhet och inte administration så måste vi slås ihop. System, rutiner med mera är också till stora delar gemensamma. Dessutom har vi flera gemensamma utvecklingsbehov. Inte minst när det kommer till välfärdsteknik. Då är det resursmässigt smart att utveckla detta för hela äldreomsorgen.

Stabil grund att bygga på

Anna-Maria berättar att det ska genomföras gemensamma utbildningsinsatser, samordnade rekryteringar och introduktioner vilket gör det möjligt att frambringa känslan av tillhörighet med varandra. Här kom-

mer Anna-Marias tidigare erfarenheter till stor nytta vad gäller att skapa en god struktur och systematik i arbetet, arbeta över gränser och ledarskap i förändring.

– Vi ska enkelt uttryckt börja med att mejsla fram en stadig och stabil verksamhetsgrund att stå på tillsammans och ta fram en gemensam målbild innehållande aktiviteter och insatser som förbättrar kvaliteten. Utifrån den grunden vill vi bygga en av Sveriges bästa äldreomsorger och en arbetsplats att längta till, avslutar Anna-Maria.

"När man går ut på en avdelning och en aktivitet är igång, det spelas musik, personalen sjunger och serverar mat. Det värmer hjärtat och något jag kommer att komma ihåg och ta med mig."
Livia Deák Jönsson

Är du intresserad av att följa utvecklingsarbetet inom äldreomsorgen?

Gå till lomma.se/sarskildaboenden2021

30 saker på gång!

Utvecklingen pågår för fullt inom socialförvaltningens verksamheter. Några av projekten är fleråriga, andra är lite kortare. Gemensamt är att alla bidrar till att föra verksamheten framåt!

KOMPETENSUTVECKLING

1. Vi utvecklar hur vi arbetar med bemötande inom äldreomsorgen. Med hjälp av teater skildras olika situationer och våra medarbetare får verktyg att använda sig av kopplat till bemötande och kommunikation.

2. Handledare utbildas inom äldreomsorgen för att kvalitets-säkra vårt arbete och säkra upp framtida kompetens.

3. Vi erbjuder utbildningar i yrkessvenska för de medarbetare i äldreomsorgen som behöver träning i svenska språket.

4. Vi vidareutbildar våra medarbetare inom äldreomsorgen kring läkemedel, demens och åldrandets sjukdomar.

5. Våra medarbetare inom LSS ska utbildas i teckenspråk för att lättare kunna kommunicera med de vi arbetar för.

DIGITALISERING

6. Wifi finns på våra särskilda boenden och fiber dras in i alla boendelägenheter. Boende kan teckna avtal för eget bredband.

7. Nya digitala larm införs på alla våra särskilda boenden.

8. Vi arbetar för en säker läkemedels-hantering. Därför inför vi digitala läkemedelsskåp som ökar säkerheten och hanteringen av läkemedel.

9. Vi förenklar för invånaren vid biståndshandläggning genom att arbeta med digitala ansökningar.

10. Vi utvecklar e-tjänster inom individ- och familjeomsorgen för att det ska bli lättare och smidigare att göra ansökningar.

BYGGNADER & MILJÖER

11. Vi bygger en ny gruppbostad i Lomma för LSS-verksamheten för att ge alla möjlighet till ett aktivt och självständigt liv, oavsett funktionsförmåga. Inflyttningsklar under -22/23.

12. Vi bygger kommunens första grundsärskola (Linnéaskolan)
Läs mer på sid 10

13. Vi rustar upp den yttre miljön vid våra äldreboenden genom att plantera fler träd, prydnadsbuskar och kryddväxter utomhus.

14. Äldreboendet Vega smyckas med en tavla från konst-elever.

AKTIVITETER

15. Aktiviteterna utvecklas tillsammans med aktivitetssombuden på våra särskilda boenden med hjälp av en aktivitetssamordnare.

16. Vi introducerar en terapihund som ska arbeta på våra äldreboenden för att ge stöd och sällskap till vårdtagarna.

17. Vi arbetar med HBTQ-frågor på Skolskeppet, vår verksamhet för barn och ungdomar med olika typer av funktionsvariationer.
Läs mer på sid 10

18. Ett pilotprojekt genomförs för att stötta adopterade som vill söka sin livshistoria och finna sina rötter.

19. Vi vill ge våra barn- och ungdomar med funktionsvariation en aktiv fritid. Därför arrangeras aktivitetskvällar på fritidsgården Centralen. Ett samarbete med Stationen 2.0 ska främja rörelseglädje och dans.
Läs mer på sid 10

ORGANISATION & UTVECKLING

20. För att skapa en ännu bättre äldreomsorg slår vi samman vår hemtjänst och våra särskilda boenden.
Läs mer på sid 4-5

21. Multiprofessionella team införs inom äldreomsorgen och socialtjänsten för en tryggare och bättre vård.
Läs mer på sid 8

22. För att ge arbetssökande en lättare väg till jobb och utbildning startar vi en egen arbetsmarknadsenhet.
Läs mer på sid 11

23. Vi utvecklar hur vi arbetar med kost och näringsrik mat för våra äldre och att måltiderna ska serveras i en lugn och avkopplande miljö.

24. Vi arbetar med utvecklingen av vår verksamhet genom att lära oss av vår avvikelshantering. Vi är därför noga med att anmäla incidenter och avvikelser.

25. Vår dagliga verksamhet "Medvind" kan numera ta sig fram på ett smidigt och säkert sätt, med en ny buss.

DIALOG & STÖD

26. För att hjälpa oss att utveckla verksamheten använder vi oss av brukarråd och anhörigräffor på våra särskilda boenden samt planerar för fler anhörig- och brukardialoger inom hemtjänsten.

27. Det kan vara tufft att vara närstående till någon som är sjuk. Därför erbjuder närståendestödet olika kurser och stöd för de som vårdar en närstående med en åldersrelaterad sjukdom.

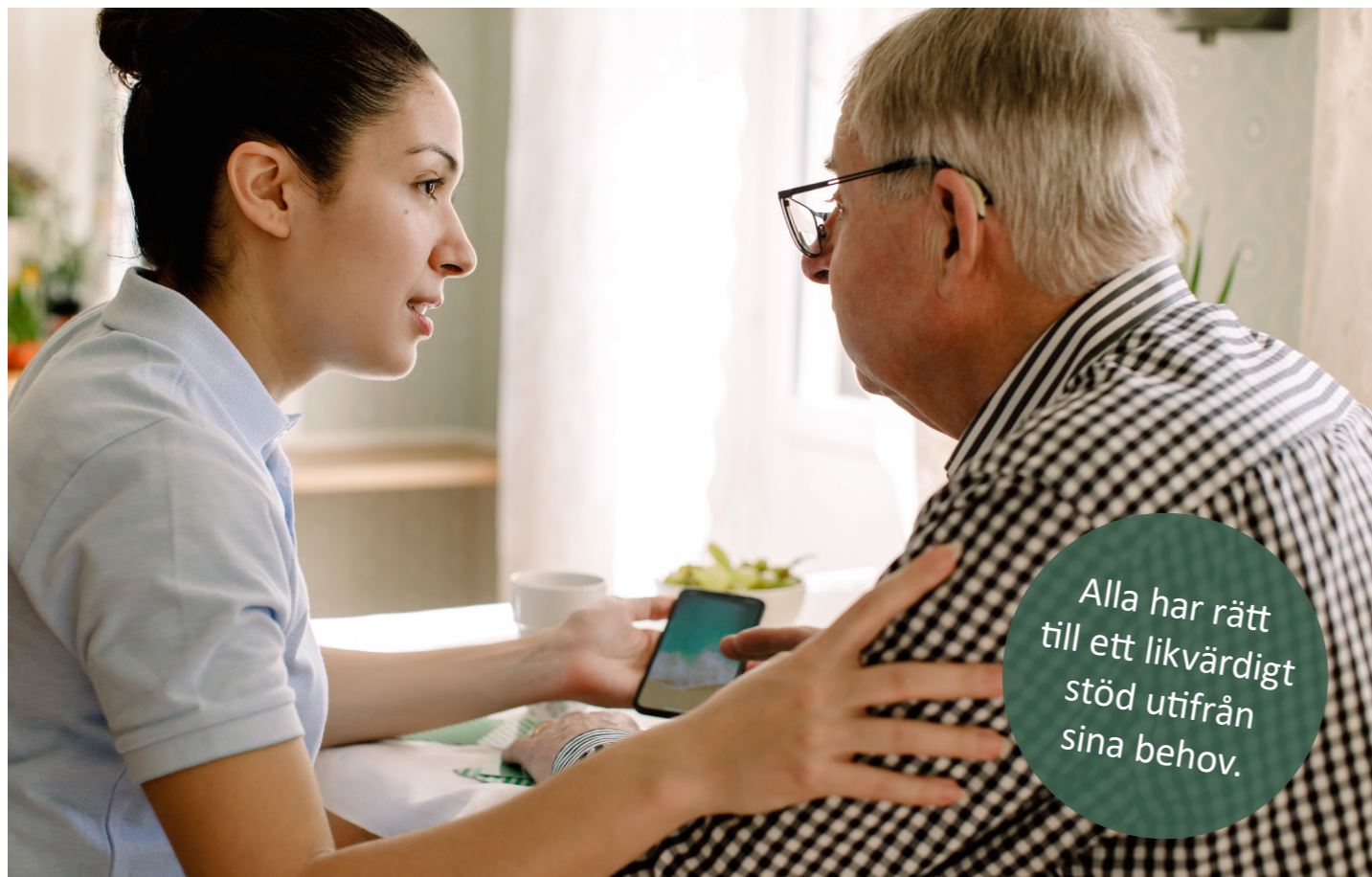
28. I ett samarbete med Mariamottagningen i Lund erbjuds hjälp till ungdomar som har problem med alkohol eller droger på plats i Lomma en dag i veckan.

29. Mobila teamet har startat en samtalsgrupp för att stötta personer med missbruksproblematik (CRAFT).
Läs mer på lomma.se/craft

30. Öppenvården erbjuder online-utbildningar för tonårsföräldrar som kallas ABC-tonår och utbildningar för separerade föräldrar (BiFF) med temat: Vad kan jag som förälder göra för att underlätta för mitt barn?



Följ utvecklingen och läs mer om många dessa projekt på lomma.se



Multiprofessionella team för en tryggare vård och omsorg

Multiprofessionella team införs inom äldreomsorgen och vid behovsprövning.

Mica Bodic, avdelningschef, berättar om satsningen.

Vad är multiprofessionella team?

– Det är team med legitimerad personal och omvårdnadspersonal som samarbetar. Teamet ansvarar för helheten och tillsammans gör de den dagliga planeringen utifrån brukarens behov och önskemål, i relation till de myndighetsbeslut som finns.

Varför införs teamen?

– Genom att använda våra resurser och kompetenser på ett mer effektivt sätt kan vi erbjuda fler brukare en god omvårdnad och rehabilitering i hemmet. Det innebär också att patientsäkerheten vid de vardagliga

aktiviteterna hos brukaren blir högre och de äldre i sin tur kan känna sig tryggare.

Hur används teamet?

– Det är behovet av hjälp och stöd som styr vilka yrkesgrupper som ska ingå i teamet. Teamet kan även utökas med medarbetare från den förebyggande verksamheten, anhöriga och andra yrkesgrupper.

Det multiprofessionella teamet kommer även att användas vid individuella bedömningar av behov. En arbetsterapeut kommer till exempel att göra funktionsbedömningar vid ansökan om trygghetslarm och omvårdnadsinsatser och kan även föreslå åtgärder i form av träning eller användning av hjälpmedel. Detta görs i förebyggande och rehabiliterande syfte för att underlätta för den

enskilde att kunna fortsätta leva ett självständigt och aktivt liv. Denna funktionsbedömning kommer sedan biståndshandläggare att kunna använda sig av i sin utredning av hjälpbehovet.

När börjar det?

– Vi har redan börjat använda multiprofessionella team vid individuella behovsbedömningar och på korttidsverksamheten. En projektgrupp arbetar med att skapa organisatoriska förutsättningar i hemtjänsten och på särskilt boende så att olika professioner kan arbeta nära varandra. Till våren 2022 beräknas att multiprofessionella team ska startas upp inom hela äldreomsorgen. I ett senare skede ska även LSS-verksamheten kopplas på.



Avdelningschef
Mica Bodic



Ett ärendes gång

Ibland behövs lite extra stöd i vardagen. Men hur kan det gå till att göra en ansökan om en stödinsats? Vi förklarar steg för steg:

1. DU TAR KONTAKT. Ring till kommunens kontakcenter 040-641 10 00. Be att få prata med en handläggare på socialförvaltningen.

2. INFORMATION. Handläggaren ger dig information och vägledning om ansökan och de olika stödinsatser som finns samt svarar på dina frågor.

3. ANSÖKAN. Du avgör om du vill ansöka om stöd. Ansökan kan göras skriftligt eller muntligt av dig själv eller en god man, vän eller anhörig med fullmakt. Ansökningsblankett finns på lomma.se/blanketter.

4. UTREDNING. Handläggaren gör en utredning om stödbehovet. Ibland behövs annan information, som till

exempel intyg eller uppgifter från läkare, psykolog eller annan personal, som tidigare gjort en utredning.

5. BEDÖMNING. Ansökan prövas utifrån Socialtjänstlagen eller lagen om stöd och service till vissa funktionshindrade (LSS). Prövningen sker alltid utifrån individuella behov.

6. DU FÅR ETT BESLUT:

JA – Stödinsatsen beviljas. Beslut om vilken insats du har rätt till beslutas, samt omfattningen av insatsen. Du får ett skriftligt meddelande om beslutet. Beslutet genomförs. När beslutet är klart kan stödinsatserna påbörjas av en utförare, antingen en kommunal eller privat verksamhet, som arbetar på uppdrag av Lomma kommun.

NEJ – Du får avslag. Om du inte har rätt till den sökta insatsen får du ett skriftligt beslut om avslag. Du kan också få avslag på en del av ansökan, dvs att du inte beviljas stöd i den omfattning som du begärt.

Skäl för avslag kan vara att insatsen kan tillgodoses på annat sätt eller att ansökan gäller stödinsatser som är mer omfattande än du har rätt till.

ÖVERKLAGAN – om du inte är nöjd med ett beslut, har du möjlighet att överklaga inom tre veckor. Skriv ner varför du tycker att beslutet är fel, vilket datum beslutet är fattat samt dina personuppgifter. lämna din överklagan till den handläggare som fattade beslutet. Handläggaren gör då en bedömning om det finns anledning att ändra beslutet eller ej.

Om handläggaren gör bedömningen att beslutet inte ska ändras, skickas din överklagan till förvaltningsrätten för rättslig prövning. Efter en tid meddelas domen från förvaltningsrätten.

OMPRÖVNING AV BESLUT – om stödbehovet förändras kan handläggaren ompröva beslutet. Det kan innebära ändrade stödinsatser eller att insatserna ökar eller minskar i omfattning. Även om förhållandena inte har förändrats följs beslutet upp med jämna mellanrum.

Delaktighet i centrum på Skolskeppet

Skolskeppet arbetar utifrån premisen att ungdomar ska kunna vara sig själva utifrån sina egna förutsättningar och erbjuder både återhämtning, kreativitet, gemenskap, aktiviteter och miljöombyte.

Skolskeppet är tillsyns- och fritidsverksamhet för barn och unga i åldern 13–20 med en funktionsvariation, som behöver en meningsfull sysselsättning på fritiden.

Skolskeppet har under det gångna året låtit målgruppens delaktighet genomsyra verksamheten – med barnkonventionen som grund. Detta görs genom att låta ungdomarna så långt det är möjligt själva få vara med och bestämma kring val av aktiviteter och vilket stöd de vill ha.

Rätten att vara den man är

Under året har en rad olika aktiviteter genomförts på Skolskeppet utifrån ungdomarnas egna önskemål. Bland annat har Skolskeppet samarbetat med RFSU (Riksförbundet för



sexuell upplysning) som varit på återkommande besök och samtalat med ungdomarna om rätten att älska den man vill, om samtycke och sex.

– Att samarbeta med olika externa aktörer såväl som skola och föräldrar har varit en viktig del i att arbeta för de ungas bästa. Det är viktigt för oss att se varje ungdom där denne är i sin utveckling; dess behov, styrkor och utmaningar, säger Maria Löf, enhetschef.

Funkiskvällar

Dans- och sångpedagoger från kulturskolan har besökt Skolskeppet veckovis och tillsammans har man

uttryckt känslor genom rörelse, dans, improvisation och sång.

Skolskeppet har även inlett ett samarbete med fritidsgården Centralen som anordnat funkiskvällar varje månad för ungdomar med stor bredd av aktiviteter. Syftet är att ge barn- och ungdomar på Skolskeppet en större möjlighet att få delta i aktiviteter under kvällstid.

– Vi främjar också hälsa bland annat genom mycket utevistelse, promenader, lek och rörelse. På lov och helgdagar ser vi oss om i Skånes vackra natur där vi låter ungdomarna ta del av olika naturupplevelser.

Utbudet breddas med Linnéaskolan

En grundsärskola med hög kvalitet och stor lyhördhet för elevernas individuella behov är under uppbyggnad i Lomma.

Arbetet med Linnéaskolan, kommunens första grundsärskola, är i full gång intill Karstorskolans Norra. Här ska elever i årskurs 1–9 lära och utvecklas i en meningsfull kontext med start hösten 2022.

Skolan ska ge barn med särskilda behov en utbildning som så långt som möjligt motsvarar den som ges i grundskolan, med undervisning som anpassas efter elevernas egna förutsättningar. Eleverna får även gå på en skola i närheten där de växer upp, med en större kännedom om sin närmiljö och kan träna sig i att bli självständiga på hemmaplan.



Illustration: Kamikaze Arkitekter

Trivselhuset flyttar verksamhet till Havsblick

I samband med att verksamheten för Trivselhuset ändrar inriktning, öppnas nu en butik för vintage och kuriosa på Mötesplats Havsblick – öppen för alla.

Trivselhuset är en öppen verksamhet för personer med psykisk ohälsa, där det finns möjlighet till olika aktiviteter både enskilt och i grupp. Verksamheten har fram tills nu bedrivits i lokaler på Strandvägen i Lomma. Verksamheten utvecklas och inriktningen ändras för att samla och samtidigt bredda det stöd som erbjuds personer med psykisk ohälsa.

Lilla butiken på Havsblick

Som ett led i detta kommer nu den second hand-butik som drivits i tidigare lokaler att flyttas och återöppnas i blomsterträdgården på Havsblick under namnet: Lilla Butiken på Havsblick, Vintage & kuriosa.

Verksamheten har redan tjuvstartat med en julbutik där intresserade besökare kan botanisera bland en massa julsaker.

Emma Källström, handledare, välkomnar till Lilla butikens lokaler. I december blir det fokus på julsaker.



– Vårt mål är att verksamheten ska bli en mötesplats för alla, menar Ulrika Hjelm Clausen, enhetschef. Genom att vi samarbetar än mer med den öppna mötesplatsens aktiviteter, når vi en större målgrupp och kan ge ett mer varierat stöd.

Arbetsmarknadsenhet införs

I september beslutade kommunfullmäktige att en arbetsmarknadsenhet ska inrättas i kommunen. Syftet med enheten är att få mer effekt av kommunens arbete och få in fler individer på arbetsmarknaden.

Med hjälp av en arbetsmarknadsenhet kan fler personer inom socialpsykiatri erbjudas strukturerad sysselsättning, praktik, studie- och yrkesvägledning, arbetsträning och arbete. Allt för att minska isolering, utanförskap och öka känslan av sammanhang.

Lilla Butiken på Havsblick

Centrumgatan 4, Lomma har öppet månd–fred, kl. 10–16, fram till den 23/12. Juluppehåll t.o.m den 10/1 -22.

Följ oss gärna på Instagram: [lillabutikenpåhavsblick](https://www.instagram.com/lillabutikenpåhavsblick)

Sociala jouren – när du hamnar i akut läge

Behöver du eller någon i din närhet akut hjälp och ärendet berör barn, våld i relationer eller missbruksproblematik, kan socialjouren ge råd och stöd till dess att kommunens socialkontor öppnar.

Socialjouren arbetar vid akuta ärenden på kvällar eller helger och du når jouren genom att ringa 112.

Om ditt ärende inte är akut kan du komma i kontakt med socialförvaltningen måndagar, onsdagar och torsdagar kl. 8–16.30 via Kontaktcenter på 040-641 10 00. På tisdagar har kontoret öppet kl. 8–18 och på fredagar kl. 8–15. (Särskilda tider kan förekomma vardag innan helgdag.)

Berätta vad du behöver hjälp med så får du prata med rätt person.



Läs mer på
[lomma.se/
 jobcoach](http://lomma.se/jobcoach)

*Jobbcoacherna Fredrik Ramstedt,
 Abdirisak Hashi och Nevin Cicek*



Vi jobbar för att fler ska få plats i arbetslivet

Kommunens jobbcoacher har som främsta uppdrag att matcha en arbetssökande och ett företag eller verksamhet i kommunen.

Flera arbetsgivare har en problematik med kompetensförsörjning, exempelvis inom vård, utbildning och service-sektorn. Genom att involvera fler i arbete skapas ett hållbart arbetsliv både för företag och individer. Det kan handla om praktikplats, språkträning eller ett vikariat.

Från matchning till introduktion
 Jobbcoacherna hjälper den sökande även praktiskt med CV och vid jobbansökningar. Stort fokus ligger på att hitta företag som har behov av personal men jobbcoacherna har även ett tätt samarbete med rekryterande chefer i kommunen. I flera fall har matchningen fungerat så bra att det lett vidare till vidareutbildning eller arbete för den arbetssökande.

Vi har träffat Mohamad Hashemi som via jobbcoacherna fick ett vikariat på kommunens kultur- och fritidsverksamhet som fritidsassistent. Mohamad trivdes så bra med arbetet att det gav honom inspiration att studera till fritidsledare samtidigt som han arbetar vidare på sitt vikariat.

– Jag fick ett vikariat som fritidsassistent via kommunens jobbcoach. Vi kom väldigt bra överens och jobbcoachen hjälpte mig att hitta rätt. Jag matchades ihop med kultur- och fritidsverksamheten som behövde fler fritidsassistenter. För min del innebar det att jag fick en fast inkomst och kunde skaffa ett hem till mig och min familj.



Mohamad Hashemi

– Mina framtidsdrömmar? Precis detta jag gör nu! Jag utbildar mig till fritidsledare och vill fortsätta att jobba med barn och ungdomar.

FAKTA & KONTAKT

Vill du också ha hjälp med rekrytering? Lomma kommuns jobbcoacher erbjuder ett anpassat stöd och lösningar för flera olika anställningsformer.

Läs mer och kontakta oss via lomma.se/jobcoach

KONTAKT

Lomma kommun
 Hamngatan 3,
 234 81 Lomma
 040-641 10 00
info@lomma.se

FÖLJ OSS

Lomma.se
 Facebook
 Instagram
 LinkedIn



LOMMA
 KOMMUN

